

# 豊島区文化祭

## 人口と世帯数

9月1日現在		前月比
人口	271,589	(-118)
男	134,586	(-52)
女	137,003	(-66)
世帯数	125,844	(-46)

(住民基本台帳による)

## 50周年記念事業



# 豊島区文化祭

写真と資料でみる

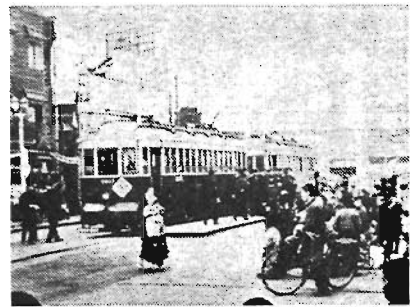
### 豊島区50年のあゆみ展

豊島区では、区制50周年を記念し、区内各地の昔の出来事を、パネル写真や資料を見ながら、明治、大正、昭和と区の歴史を振り返る『写真と資料でみる豊島区50年のあゆみ展』を開きます。

豊島区は、昭和7年10月1日、当時の東京府北豊島郡東鴨町・西豊島町・高田町・長崎町の4町が合併して生まれしました。これは、関東大震災の後に東京市周辺の町村の市街化が進み、人口が増加したためです。豊島区は、その後人口も次第に増え、着実に発展してきました。

このように豊島区は、区制以前の町まじり、「区」の誕生、そして戦争への復興から発展へ、「高度成長の波」、「生活文化都市をめざして」の五部構成で、写真および資料を展示します。

また、会場では、すずきみみずくの製作実演、記念写真集および



市電池袋線の開通(昭和14年)

ぜひご購入ください。

この写真は、区所蔵のものに、関係機関、そして区民の皆さんから提供していただいた写真を厳選した約70点を構成された豊島区で初めての写真集です。

価格は1冊2千500円で、あゆみ展の販売コーナーで販売します。

区制50周年を記念して編集を続けてきました写真集『写真でみる豊島区50年のあゆみ』が、10月1日に発行されます。

この写真は、区所蔵のものに、関係機関、そして区民の皆さんから提供していただいた写真を厳選した約70点を構成された豊島区で初めての写真集です。

価格は1冊2千500円で、あゆみ展の販売コーナーで販売します。

が、昭和20年の空襲によって、区内の7割が被災し、瓦礫の焦土と化しました。

しかし、荒廃の中から立ちあがった豊島区は、多くの困難を乗り越え、今では新宿、渋谷と並び、東京の副都心として発展を続けています。

豊島区史の販売、記録映画『わたしたちの街豊島区』の上映を行うほか、50周年記念文集の無料配布も行います。

ぜひご来場ください。

◇日時：10月3日(日)～9日(土) 午前10時～午後5時(3日は午前11時から)

市電池袋線の開通(昭和14年)

### 区民作品展

#### 作品募集

◇応募資格：区内在住または在勤の18歳以上のアマチュア

◇規格：  
☆日本画・洋画・版画Ⅱ額入れ30号以下のもの(展示用の丈夫なひもをつけること)  
☆染色Ⅱそのまま飾りつけのできるもの  
☆彫刻・漆芸・陶芸・彫金Ⅱ一人で運べる程度の大きさのもの  
☆書Ⅱ半折以下で仮巻

「文化の日」を中心に、本年度も区民の作品展示、社会教育関係団体などの発表会を催します。

今年、区制50周年記念事業として、能公演、演劇公演、管絃楽団演奏会の三部門を新たに設けました。気軽にご来場ください。

### 記念公演は申込みを

能公演、演劇公演、管絃楽団演奏会については、入場は無料ですが、会場の定員の関係により、次の方法で申込みを受け付けます。

入場希望の方は、往復はがきの往信用に「〇〇〇〇入場希望」と書き、自分の住所、氏名、電話番号を記入し、返信用に自分の宛名を記入して、10月13日までに必着するよう「〒170豊島区東池袋1-18の1豊島区教育委員会社会教育課社会教育係」へお申し込みください。定員を超えた場合は抽選となります。

◇詳細：社会教育課社会教育係 3455へ。

### 50周年記念写真集が完成

あゆみ展会場販売

◇会場：区民センター1階総合展示場

◇詳細：広報係 2131へ。

### 50周年記念拡充部門

種目	月日	時間	会場	内容
管絃楽団演奏会	11月3日(水)	午後2時開場 午後2時30分開演	豊島公会堂	ソリストと豊島区管絃楽団との共演 プログラム 交響曲第2番 モーツァルト イオリン協奏曲イ長調
民謡大会	10月31日(日)	午前9時30分開場 午前10時開演	豊島公会堂	民謡関係団体による発表
コーラス大会	10月31日(日)	午前11時30分開場 正午開演	南大塚ホール	コーラス関係団体による発表
器楽演奏会	11月23日(火)	正午開場 午後0時30分開演	豊島公会堂	器楽関係団体による演奏会
吹奏楽団演奏会	11月23日(火)	午後5時開演	豊島公会堂	豊島区吹奏楽団による演奏会

### 展示の部

種目	月日	時間	会場	内容
自主グループ発表会	10月1日(金)	午前10時 午後5時	南大塚社会教育会館	自主グループによる展示・発表
合同発表会	10月1日(金)	午後6時	千早社会教育会館	自主グループによる展示・発表
自主グループ発表会	10月2日(土)	午前9時 午後7時	青年館	自主グループによる展示・発表
合同発表会	10月2日(土)	午後7時	青年館	自主グループによる展示・発表
茶華道展	10月15日(金)	午後6時	区民センター和室	豊島茶華文化連盟による展示・発表
区民作品展(美術部門)	10月21日(木)～24日(日)	午前10時 午後6時	区民センター総合展示場	一般区民の作品展示
区民作品展(文芸部門)	10月30日(土)～11月3日(水)	午後6時	区民センター	豊島区書道会員の作品展示

### 街頭記念パレード

◇日時：10月2日(土) 小雨決行  
午後3時～5時30分

◇コース：中池袋公園(豊島公会堂前)→区役所横→明治通り→池袋駅東口→東池袋中央公園

◇参加団体など：鼓笛隊、大塚阿波踊り、民謡連、交通少年団、消防団、秩父観光協会、ボーイスカウト、SKD、獅子舞など

◎午後6時～9時は、木やり、竜鳴太鼓、みこしパレードを行います。

### 区制50周年記念植樹

区制50周年を記念して、区立の幼稚園、小学校、中学校に区の木「染井吉野」と区の花「つつじ」を9月30日に植樹します。

なお、区施設の緑化事業は、この記念植樹に振り替えられましたのでご了承願います。

### 外国人の方へ

## 10月1日から 外国人登録が変わります

昭和57年10月1日から外国人登録は次のように変わります。

#### ●確認申請(登録証明書)の切替申請(義務年齢の引き上げ)

① 16歳未満の方は確認(切替)の申請をする必要がなくなりませんが、16歳に達すると、その日

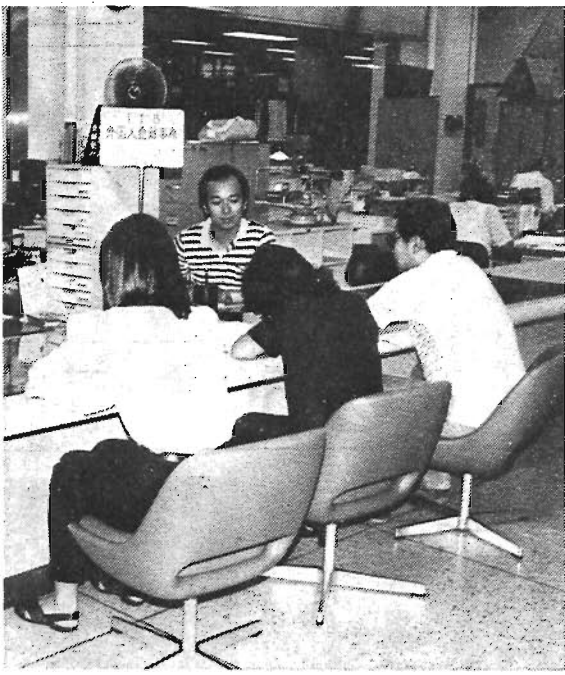
から30日以内に同申請を行うこととなります。なお、出生した時に新規登録をするのは、これまでどおりです。

② ただし、16歳未満の方であっても、すでに甲様式(大人用、手帳型)の登録証明書の交付を受けている場合は、次の③と同様の扱いとなります。

③ 16歳以上の方は、確認(切替)の申請を5年ごとに行うこととなります。今お持ちの外国人登録証明書の11頁に記載されている年月日からさらに2年を経過する日(前30日以内)に、確認(切替)の申請を行うこととなります。

④ 昭和57年9月30日において確認申請期限を経過している場合は、その申請を行うまで、前記①の確認申請不要措置や③の2年延長措置の適用は受けられません。

◆登録証明書の携帯、本人出頭申請などの義務年齢の引き上げ  
これまで、登録証明書の携帯、本人出頭申請、写真提出及び指紋押捺を必要とする年齢は、14歳以上であったのが、今後は16歳以上となります。



◆登録証明書の携帯、本人出頭申請などの義務年齢の引き上げ  
これまで、登録証明書の携帯、本人出頭申請、写真提出及び指紋押捺を必要とする年齢は、14歳以上であったのが、今後は16歳以上となります。

### 高額療養費の自己負担額が 引き上げられました

国民健康保険課から

国民健康保険の高額療養費の自己負担限度額が、9月1日から引き上げられました。

今まで医療費の自己負担額(3割分)が1か月3万9千円を超えた場合、超えた金額が国民健康保険から払いもどされることになっていました。

9月1日からは、この自己負担限度額が4万5千円に引き上げられました。したがって、これまで医療費の自己負担は、最高1か月3万9千円でしたが、9月1日からは4万5千円になるわけです。

### 引き上げられました

ただし、70歳以上の方や、65歳以上で寝たきりなど一定以上の障害のある方、住民税非課税世帯の方については、3万9千円にすえ置かれます。

◆詳細：給付係内2645

### 保険料の滞納は ありませんか

国民健康保険課から

毎月納付していただいている国民健康保険料は、医療費として医療機関に支払う重要な財源です。保険料の滞納は、相互扶助の精神に基づき運営している国民健康保険事業に、大きな障害となります。

◆詳細：保険料係内2655

### 経営者のみなさんへ 優良従業員を推せん してください

区では、同一事業所に永年勤続している優良な従業員を毎年褒賞しています。次の基準に該当する方がいましたら、推せんしてください。

- ◆対象従業員：中小企業のうち、製造業・建設業など工業に従事する方および卸売業・小売業・サービス業など商業に従事する方
- ◆褒賞資格：区内の同一事業所に引き続き8年以上勤務し、勤務成績が良好な方
- ◆褒賞方法：所定の内申書に記入

### 原爆被爆者の方へ

昭和57年8月1日から引き続き区内にお住まいで、被爆者健康手帳をお持ちの方に、お見舞金をお贈りします。

- ◆金額：1人1万1千円
- ◆期間：10月5日～15日
- ◆対象の方には、9月下旬に申請書と通知書をお送りします。書類

### 就業構造基本調査に ご協力ください

総理府統計局では、10月1日現在で、就業構造基本調査を実施します。

この調査は、国民の皆さんの就業・不就業などの実態を把握し、雇用対策など行政の基礎資料となる就業統計を作るために、全国的規模で行うものです。

**共同募金**  
10月1日から

出された世帯には、9月下旬に、東京都知事が任命した調査員がうかがいますので、ご協力をお願いします。

◆詳細：総務課統計調査係内225



### 60歳以上の方へ

#### 文化祭を開きます

池袋本町ことぶきの家

日ごろの活動の成果として舞台発表や作品の展示を行います。どなたでも入場できますので、ご家族おそろいでお出かけください。

- ◆日時：10月2・3日 午前9時～午後4時30分
- ◆催しもの：2日(土)午前10時45分から池袋第二保育園との交流 3日(日)午前10時から午後3時までお茶会、午後3時からみんなで踊ろう輪になって(炭坑節など)
- ◆詳細：980-0041

#### やさしい絵織物教室

◆日時：10月4・18日(月曜日) 午前10時30分～正午

◆会場：池袋ことぶきの家  
◆内容：段ボールを使った簡単な手織りで、めがねケースを作ります。

- ◆講師：アナグリウス ケイ子氏
- ◆定員：30名
- ◆教材費：千500円
- ◆日時：10月4日～11月15日の毎週月曜日 午後1時30分～3時。ただし、10月11日と11月8日は除く(計5回)

◆会場：高松ことぶきの家  
◆内容：本焼の茶碗など2点  
◆講師：尾田 節子氏  
◆定員：20名(先着順)  
◆教材費：2千円

#### 腰痛体操教室

◆申込み：教材費を添えて直接当館窓口へ。

- ◆日時：10月4日～12月20日の毎週月曜日 午後1時30分～2時30分
- ◆会場：南長崎ことぶきの家
- ◆講師：足達 盛昭氏
- ◆申込み：9月25日から直接当館へ。
- ◆詳細：950-6871

◆申込み：9月25日から教材費を添えて当館へ。

#### らくらく体操

◆日時：10月5日～12月21日の毎週火曜日 午前10時～11時30分

- ◆会場：駒込ことぶきの家
- ◆講師：国井 実氏
- ◆内容：身体をしっかりとする体操
- ◆定員：40名(先着順)
- ◆申込み：9月27日から本人が直接当館へ。
- ◆詳細：917-9873

#### 折紙教室

◆日時：10月4・18日(月曜日) 午前10時30分～正午

◆会場：駒込ことぶきの家  
◆内容：駒込ことぶきの家  
◆講師：中野 光枝氏

- ◆定員：50名(先着順)
- ◆申込み：9月27日から直接当館へ。
- ◆詳細：917-9873

#### 古典文学講座

◆日時：10月6・20・29日、11月5・17日 午前10時30分～正午

◆会場：池袋ことぶきの家  
◆内容：詩吟、漢詩の鑑賞  
◆講師：東京女子医科大学講師 舟茂 俊雄氏

- ◆定員：50名
- ◆教材費：テキスト代300円
- ◆申込み：9月25日から教材費を添えて当館へ。
- ◆詳細：982-9659

#### 区制50周年記念 『げやき祭』

◆日時：10月14日(木) 午前10時30分～午後4時(雨天決行)

◆会場：豊島体育館  
◆詳細：老人福祉センター ☎984-5896へ。

◆当日は、老人福祉センターおよび各ことぶきの家は、臨時休館となりますので、ご了承ください。

保健所カレンダー

10月(受付時間)午前9:00~10:30、午後1:00~2:30

Table with columns for facility name, date, and time. Includes entries for general health checkups, pregnancy checkups, and various consultations at two different health centers.

8月5日の都審査の結果、豊島区代表の木村誠子さん、玄くん親



木村さん親子が「優良」母と子のよい歯のコンクール

保健衛生だより

区では、住宅の修築が自己資金だけでは困難な方のために、区内信用金庫の協力の下に、有利な条件で住宅資金の融資のあっせんを行っております。

住宅修築資金のご案内

- ① 区内にある自己の居住の用に供する住宅および門、塀など
② 居住部分の床面積が16平方メートル以下で、かつ、全体の床面積の2分の1以上であること
③ 区内に1年以上住所を有していること

円から300万円までの場合7年以内で、いずれも6か月の据置期間を含みます。
④ 償還完了時の年齢が、70歳未満であること
⑤ 1名以上の連帯保証人があること

聴覚障害の方へ

コミネット電話が

増設されます

電話です。ぜひ、ご利用ください。使用される方は、次の場所に設置者名簿がありますので、お問い合わせの上、ご利用ください。

このシールは預金通帳や被保険者証などに貼って、耳が不自由であることを相手に伝え、呼び出しのときに配慮してもらおうというものです。

国民年金

コーナー

ご意見・ご質問がありましたらお寄せください

障害年金と障害福祉年金

私は、2年程前に脳卒中で倒れました。

思うように働けず、収入も減って困っていたところ、友人から、国民年金に入っているなら「障害年金」がもらえるはずだと聞きま

したが、本当ですか。私は、国民年金に入っており、掛金も全部払っています。身体障害者手帳(二級)ももらいました。

あなたに「障害年金」が受けられると思われませんが、手続きには定められた診断書が必要ですから、国民年金課でご相談ください。

あなたのように、国民年金に加入中の病気やケガがもとで障害者になったとき、次のような条件にあてはまれば、「障害年金」が支給されます。

① 障害の原因となった病気やケガの初診日(初めて医師の診断

を受けた日)が、国民年金に加入中の病気やケガがもとで障害者になったとき、次のような条件にあてはまれば、「障害年金」が支給されます。

① 障害の原因となった病気やケガの初診日(初めて医師の診断

を受けた日)が、国民年金に加入中の病気やケガがもとで障害者になったとき、次のような条件にあてはまれば、「障害年金」が支給されます。

① 障害の原因となった病気やケガの初診日(初めて医師の診断

「青函連絡船」

高田小学校 五年 山口 竜介



「ボー」
いよいよ出発だ。かんばんに出て、景色をみていると、青森港がだんだん小さくなって見えなくなりました。波をかきわけながら進む船は、とてもたのしく感じました。風もとても気持ちいい。数分たつて船の中に入った。

地図の上ではたいしてはなれていないから、一時間くらいでつくのかなあと考えたが、四時間もかかった。昔の人は、どうやってこの長いきりを渡ったのだろうか。今みたいにモーターはなかったらどう。こんなことを考えながらかんばんにでた。

きりがかかっていたが、うつつと何かの形がみえた。函館山だった。船からおりたとき、なんかとても遠くにきたような気持ちになった。今思い出しても印象に残っている。乗り終わって思うことは、本当に乗ってよかった。また機会があったら、ほかの連絡船にぜひ乗ってみたい。

児童館10月のプログラム

ここに掲載されているものは、各児童館の特別番組です。

このほかに、一般児童、幼児および保護者向けにいろいろな楽しい行事が組まれています。

南大塚児童館 946-7665



- ▽1日10時、1時30分「おばけやしき」
▽南池袋児童館 985-5543
▽26日10時30分、12時30分「ヨチヨチハイキング」4日申込受付、幼児と母親対象、交通費は自己負担
▽池袋第二児童館 988-5254
▽7日10時30分「ママの時間」ママが作る幼児のおもちゃ

池袋本町児童館 988-5176

雑司が谷児童館 988-0388

南長崎第二児童館 953-6376

長崎児童館 958-3453

3日「のびのびハイキング」申し込み9月27日3時30分から小学生以上40名(先着順)▽8日10時30分、3時「交通安全教室」▽30日2時「かのにの運動会」幼児も参加

要町第二児童館 959-6839

8日10時「正午「教育相談」▽20日10時「正午「育児相談」▽23日2時「お化け屋敷」きょうふのロケットやしき

高松児童館 973-7420

27日、29日11時、2時30分、30日11時、1時30分「おばけやしき」券配布は、20日3時30分



区制50周年記念 児童劇のつどい

前進座青少年劇場による児童劇「風からきた話」を上演

日時：10月6日(水)午後3時〜4時30分

会場：豊島公会堂

対象：小学生(3・4年生向き)

申込：9月24日から30日まで各児童館へ。多数の場合は、10月1日に抽選

定員：各児童館38名。児童館職員が参加児童の引率をします。詳細：各児童館又は児童課庶務係(2712)へ。

