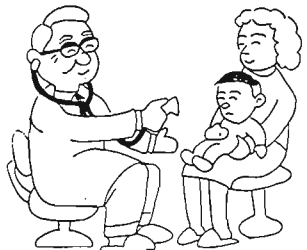


広報ししま



◎休日の診療テレホンセンター ☎ 982-5183
◎休日の歯科診療 ☎ 946-0003

豊島区基本計画を策定

豊島区基本構想審議会では、昨年5月から「豊島区基本構想」を実現するための「豊島区基本計画」づくりを進めてきましたが、このほど審議を終わり、11月15日、区長に答申され、答申どおり「豊島区基本計画」として決定をみました。この基本計画は、昭和58年度から10か年の計画として、「みんなできずく生活文化都市」づくりに向けて第一歩を踏み出すこととなります。

基本計画策定の過程

昭和50年の地方自治法の改正により、特別区も総合的かつ計画的な行政運営をはかるための基本構想を議会の議決を経て定めることが義務づけられました。そこで本区では、基本構想・基本計画策定の過程



生活文化都市の実現へ

この基本計画は、「豊島区基本構想」を基本とし、同審議会では、基本計画の策定過程における住民参加を重視し、その草案や原案を『広報ししま』などにより区民の皆さんにお知らせするとともに、地区別説明会や区政モニターアンケート、意見募集などにより、皆さんのご意見やご要望をお聞きし、それを踏まえて審議してきました。

婦人福祉資金のご案内

区では、婦人が経済的に自立し、社会的に安定した生活を送るために必要な資金をお貸ししています。

- ① 対象：区内に6か月以上居住している、豊島区内に住所のある方で、次のいずれかに該当する方
- ② 25歳以上で、配偶者がいないか、配偶者の扶養を受けられない方で、
- ③ 親、子、兄弟姉妹などを扶養している方
- ④ 親、子、兄弟姉妹などを扶養していない年収359万2千円以下の方
- ⑤ 25歳未満で、配偶者の扶養を

豊島区婦人福祉資金 昭和57年10月15日改正

資金の種類	貸付対象	貸付の限度額
事業開始資金	婦人	1,660,000円
事業継続資金	婦人	830,000円
技能習得資金	婦人または知識技能を習得する期間中(3年以内)の月額	14,000円
就職支度資金	婦人または婦人の子	70,000円
住宅資金	婦人(災害による全壊)	850,000円 1,200,000円
転宅資金	婦人	64,000円
療養資金	婦人または婦人の子(特別な場合)	150,000円 200,000円
生活資金	婦人	技能習得資金の借受期間中若しくは療養資金の貸付を受けている期間中 月額 67,000円
結婚資金	婦人または婦人の子	150,000円
修学資金	婦人の子	高等学校 7,000~20,000円
		高等専門学校 9,000~28,000円
		短大 18,000~28,000円
		大学 15,000~29,000円
就学支度資金	婦人または婦人の子	小学校 30,000円
		中学校 35,000円
		高等学校、大学、専修学校、各種学校等 70,000円

受けられない方で、親、子、兄弟姉妹などを扶養している方
東福祉事務所 946-2511
西福祉事務所 974-5531
福祉課管理係(内)2621へ。

10年間で39事業を実施

この基本計画は、昭和67年の夜間人口を25万人、昼間人口を36万人程度と推計し、原則として現行

みんなの力できれいな選挙を

政治家や候補者が、選挙区内の人に寄付などの金品を贈ることは法律で禁止されています。また、有権者が、政治家などから金品を受け取ったり、求めたりすることも禁止されています。

- ☆お歳暮やお中元を贈ること
- ☆祭りの時に金品を寄付すること
- ☆開店祝いや落成式、起工式などの時に花輪を贈ること
- ☆出産、入学、卒業、就職、結婚などのお祝いに金品を贈ること
- ☆葬式の際、香典や花輪、供物などを贈ること
- ☆町内会や老人会などの集まりにお金を寄付したり、食事やお酒を届けること
- ☆町内会などの団体旅行の際、弁当や飲み物をさし入れたり、バス代などの費用を負担すること
- 「きれいな選挙」実現のために日ごろからルールを守りましょう。

の行財政制度を前提として、基本計画の内容は、文化・教育、福祉・保健、地域経済、防災対策、都市整備の5章からなり、各章ごとに計画目標と計画事業を掲げています。さらに、「計画の実現のために」の章立てを行い、この計画の実効性を確保していくこととしています。

3か年の実施計画を策定
基本計画を実現するため、58年度から毎年、3か年の実施計画を策定し、予算に計上して、計画を実施に移していきます。

- ◎主な計画事業
- ▽文化をほぐくむまち(文化・教育)：郷土資料館、教育会館、グリーンスクール、婦人会館、社会教育会館、図書館、体育館等の建設など13事業
- ▽生活を尊重するまち(福祉・保健)：軽費老人ホーム、乳児専門保育所、福祉ホームの建設、固定式診療所の設置など8事業

お問い合せは、企画部企画課 2111へどうぞ。



集会などの飲食代

こういうことは公職選挙法で禁止されています



団体旅行の寄付や差し入れ



お祭りなどの寄付、お酒など



落成式や開店祝いの花輪



お葬式の香典、花輪、供花

第4回区議会定例会開く

区長の招集あいさつ(要旨)

昭和57年第4回区議会定例会は11月19日に招集され、12月16日まで開かれます。本定例会では昭和56年度決算や57年度補正予算、条例などが審議されます。冒頭、日比区長は、要旨次のような招集のあいさつを行いました。



日比区長

豊島区基本計画を策定

行財政をめぐる内外の厳しい情勢のなかで、本区は区制施行50周年を迎え、これを祝う多彩な行事が全区民一体となって行われました。

社会経済の急激なる変化に対応した計画行政の推進が一段と求められている状況を合わせ考えますと、なお一層の意義あるものと考える次第であります。

この基本計画は、去る11月15日

豊島区基本構想審議会から答申をいただき、豊島区の基本計画として決定をみたところであります。

同審議会では、基本計画の策定のため、昭和56年5月以来この11月まで約1年7か月にわたり、実に54回に及ぶ会議を重ね、基本計画の策定に努力を傾注されてきたのであります。

このような審議の成果といたしまして、まず、基本計画草案を昭和56年9月から6回にわたり、「広報としま」に掲載し、去る8月20日には、『区のお知らせ』特集号として、基本計画草案の概要を掲載して広く区民の方々のご意見ご提言などを公募いたしましたほか、8月下旬から12回の地区別説明会を開催して、区民の方々の対話を通じて、区民の声を活かすように努め、さらに審議を重ねて成案をみたものであります。

次にその概要を述べますと、まず、目標年次を昭和67年度、初年度を昭和58年度とする10か年計画であるとしております。

また、10年間の財政規模の累積総額は、約5千900億円になるものと推計されております。

計画事業数は合計39事業、事業費概算は約585億円と見込まれているのでございます。

現在、基本構想及びこの基本計画に基づきまして、昭和58年度を初年度とする実施計画を策定中であります。計画事業をはじめ、広範多岐にわたるこれらの行政課題にこたえるべく、特段の努力をい



カメラレポート

トラック協会と防災協定

区では、災害時における救援物資などの運搬手段を確保するため、東京都トラック協会豊島支部と「災害時における応急貨物自動車供給に関する協定」を結びました。



能・狂言に親しむ

11月12日、区民センター文化ホールで、能と狂言の公演がありました。人間国宝の近藤乾三氏(能シテ方・写真上)、三宅藤九郎氏(狂言方・写真左)も出演し、「一流の日本古典芸能に親しむ絶好の機会になった」と好評でした。



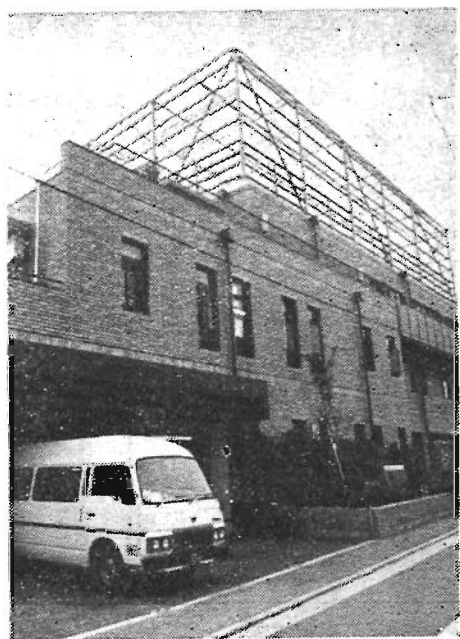
人気は上々―即売市―

3千人の利用客で賑わった秋の生鮮食品即売市。(11月16日、中池袋公園で) 市価の2/3割も安いとあって、まとも買いをする主婦の姿が目立ちました。



演劇公演を楽しむ

11月6日、豊島公会堂で『ある馬の物語』(レフ・トルストイ原作)が公演されました。歌あり踊りありの楽しい演出の中に、人間のエゴを徹しく批判するという芝居に観客も感銘を受けていました。



心身障害者福祉センター

56年度決算歳出428億円

次に、今回ご提案する案件のうち、昭和56年度の一一般会計の決算につきまして、その概要をご説明申し上げます。

まず、決算収支の状況を申し上げますと、歳入決算額は約41億7千261万9千円で、前年度に比べ7・8パーセントの増となり、予算額に

対してまいりたいと考えている次第であります。

また、特別養護老人ホーム建設助成費約400万円を計上しております。さらに、総合的な治水対策の一環として新設された都の水害予防住宅等高床工事補助制度の限度額100万円に對しまして、本区の助成限度額を倍額の200万円とし、合わせて300万円の3件合計900万円を計上しております。

次に、歳出決算額の内容であります。昭和56年度の一一般会計予算は、行財政をとりまく厳しい状況を踏まえつつ、経常的経費の削減合理化に努めるとともに、引き続き福祉の充実、なかでも国際障害者年を記念するにふさわしい施策の充実をはじめ、防災対策の強化を最重点に据え、中小企業の振興、道路公園等の整備、教育文化の振興に力点を置いて編成したものであります。

最後に、本日ご提案申し上げます案件は、認定3件、条例4件、予算3件の合計10件であります。よろしくご審議のうえ、ご協賛を賜りますようお願いを申し上げます。次第でございます。

老人保健医療などを補正

つきに、昭和57年度一一般会計補正予算第2号につきまして、概略ご説明申し上げます。

予算規模は、約5千700万円であり、歳出に計上した主なものを申し上げますと、老人保健法の

区では、低所得世帯を対象に、事業資金(人件費等の運転資金を除く)として、低利子で融資する生業資金の貸付けを行っています。

生業資金のご案内

常時受け付けていますが、12月16日まで申し込まれた方には、調査および審査のうえ昭和58年1月下旬に貸付けする予定です。

◇詳細：福祉課管理係 2622へ。



今年もあとわずか。年末年始はあわたたしく過ぎていきます。区の各施設の窓口も相当の混雑が予想されます。次の表のとおり窓口が開かれますので、お間違いないようにご利用ください。

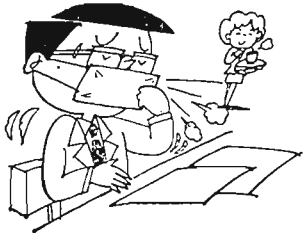
Table with 3 columns: 施設名 (Facility Name), 年末 (Year-end), 年始 (New Year's). Lists various community centers and their operating hours.

Table with 3 columns: 施設名 (Facility Name), 年末 (Year-end), 年始 (New Year's). Lists sports facilities like pools and ball fields.

我が家の健康

かぜと耳鼻・のどの病気

冬はかぜの季節です。かぜは冷気やウイルスを主役とする病原性微生物の感染が原因ですが、これらは鼻やのどから侵入します。



これは心配ありません。ただ、膜様のものがベッタリ付く時は、ジフテリアの疑いもありますので要注意です。

食品衛生歳末一斉取締り中

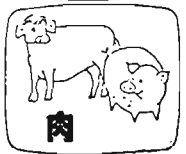
区では、今年も12月1日から東京都と協力して食品衛生歳末一斉取締りを行っています。



多量の食品が出回る時期であり、この時期の食中毒を予防し、食品添加物の不正使用などをチェックしようというものです。

生鮮食品安売デー

12月8日(水)魚と鳥肉
12月9日(木)青果と肉



協力小売店には、「のほり」か「横森」がでています。

年末年始の保健所検査受付

保健所の各種検査の受付は、年末年始は、下の表のとおりとなります。ご注意ください。

Table with 3 columns: 検査項目 (Inspection Item), 池袋保健所 (Ikibagashi Health Center), 長崎保健所 (Nagasaki Health Center). Lists inspection dates and times for water quality, bacteria, parasites, and blood.

「人権について」



中学生人権作文コンテストに推せん

道中学校2年 小島 夕季

「人権」という言葉は知っていましたが、それがどういうものかということなど、今まで考えてもみませんでした。

人権とは、社会において幸福な生活を営むのに必要な人間としての固有の権利である。

とほがちがえては困ると思えます。大人の世界での日照権や騒音などの問題は、そういう個人の考えでなく目に見える人権侵害なので正しい判断をすることができず、変なうわさをたてられた、いやがらせをされた、などという

裁り人権侵害になってしまします。自分の人権の主張も非常に大切な事だと思えますが、普通の人と普通に接していく以上、自分の権利をただ主張することより、いつもとはちがった角度から物事を見なおしてみることの方が、より人を成長させ、また、あなたもかなうか。人権問題が起こるといっても、人間のこころがあればこそ、なのであります。

区民スキー講習会

	第 1 回	第 2 回	第 3 回	スキースクール スキー大会
期 日	1月13日(木)～ 17日(月) 出発13日(木)夜行	2月10日(木)～ 14日(月) 出発10日(木)夜行	2月25日(金)～ 3月1日(火) 出発25日(金)夜行	1月28日(金)～ 31日(月) 出発28日(金)夜行
集 合	午後7時30分 豊島公会堂前	午後9時30分 豊島公会堂前	午後7時30分 豊島公会堂前	午後9時30分 豊島公会堂前
会 場	福島県 猪苗代スキー場	長野県 志賀高原スキー場	福島県 猪苗代スキー場	長野県 菅平スキー場
対 象	初心者	全クラス	全クラス	全クラス
参加費	14,000円	25,000円	14,000円	18,000円
定 員	男 子 32名 女 子 32名 (バス2台)	100名 (バス3台)	男 子 32名 女 子 32名 (バス2台)	40名 (バス1台)
備 考		バッジテスト有		バッジテスト有

◇参加資格…区内在住または在勤の方(学生、生徒は参加できません)。
 ◇申込み…12月6日から申込金5,000円(残金は1週間前までに納入)を添えて体育課窓口へ。先着順に受け付けます。
 ※サークルや団体の申込みは8名までです。
 ※電話での申込みはできません。
 ※各回とも4泊5日(車中1泊)往復貸切バスを利用。
 ◇詳細…体育係☎3485へ。



スキー大会

◇日時…1月30日(日)午前9時30分
 ◇会場…長野県菅平スキー場
 ◇種目…回転競技
 ◇部別…男子1・2部、女子の部
 ◇参加費…1,000円(現地参加の場合)
 ◇賞…各部1～3位に賞品と賞状、男子1部、女子の部の1位には区長杯(持ち回り)を贈呈します。
 ※1月28日～31日のスキースクールに参加すると便利です。
 ◇詳細…体育係☎3485へ。

区立学校臨時栄養士

◇資格…栄養士の免許を持っている方(4月以降勤務希望の方は、3月資格取得見込みも可)
 ◇勤務期間…12月～3月と4月～7月
 ◇勤務時間…1日8時間
 ◇賃金…月額5千円
 ◇詳細…学務課保健給食係☎3441へ。

◇日時…1月19日～2月1日(土曜、日曜を除く)午前9時～午後4時30分
 ◇申込み…12月10日までに、電話で当協会341-0803へ。

未就業看護婦等講習会

◇日時…1月19日～2月1日(土曜、日曜を除く)午前9時～午後4時30分
 ◇申込み…12月10日までに、電話で当協会341-0803へ。

募集

◇日時…12月21日(火)午後7時～9時
 ◇会場…区立青年館
 ◇対象…区内在住または在勤の成人男女
 ◇定員…15名(先着順)
 ◇費用…200円
 ◇申込み…費用を添えて体育課窓口へ。
 ◇詳細…体育係☎3485へ。

日本チャリティ協会から…

◇内容…第2回虹のファンタジー(まり子とねむの木の子供たち)
 ◇日時…12月18日(土)午後6時30分開演
 ◇会場…東京厚生年金会館大ホール(地下鉄丸の内線新宿御苑駅下車)
 ◇招待人数…5名
 付添いは、1名千500円です。
 ◇申込み…12月10日までに、電話で当協会341-0803へ。



昨年の大会スタート地点

第8回豊島区健康ロードレース大会
 ◇日時…1月9日(日)午前9時30分スタート(雨天決行)
 ◇コース…皇居周回コース(桜田門―竹橋―乾門―半蔵門、1周4千900メートル)
 ◇集合…午前9時に皇居桜田門

婦人水泳教室

◇月曜コース…1月10日～3月14日(8回)午後1時30分～3時30分
 ◇木曜コース…1月20日～3月10日(8回)午前10時～正午
 ◇会場…泉鴨体育館温水プール
 ◇対象…区内在住で、クロールの泳力が20メートル未満の健康な18歳以上の女性
 ◇定員…各コース60名(先着順)
 ◇受講料…4千円

土曜映画会(新着紹介)

12月18日午後1時30分から区立千恵子主演
 『ごまごめ名作映画会』
 『家族』(山田洋次監督、倍賞千恵子主演)



仙催

中央図書館1階視聴覚ホールで行います。
 ◇映画…『はなたれこれぞうさま(カラー18分)』『ここが君の故郷だ(黒白31分)』『おこんじょうるり(カラー25分)』『猿の子踊りと仲間たち(カラー49分)』
 ◇定員…50名(先着順)
 ◇詳細…当館☎7861へ。

週末を名作映画で
 『ごまごめ名作映画会』
 『家族』(山田洋次監督、倍賞千恵子主演)

フォークダグンス
 クリスマスの集い
 ◇日時…12月21日(火)午後7時～9時
 ◇会場…区立青年館
 ◇対象…区内在住または在勤の成人男女
 ◇定員…15名(先着順)
 ◇費用…200円
 ◇申込み…費用を添えて体育課窓口へ。
 ◇詳細…体育係☎3485へ。

豊島都税事務所から…
 年賀状は20日までに
 年賀状の受付は12月15日から始まります。早めに準備し、20日までにお出しください。私製はがきで出すときは、表面に「年賀」と朱書きしてください。

豊島郵便局から…
 年賀状は20日までに
 年賀状の受付は12月15日から始まります。早めに準備し、20日までにお出しください。私製はがきで出すときは、表面に「年賀」と朱書きしてください。

12月11日(土)午後2時30分
 ファミリー映画会
 『二十四の瞳』(木下恵介監督、高峰秀子主演)
 12月12日(日)午前9時30分と午後1時30分の2回上映(小学3年生以下は親と同伴のこと)
 ◇会場…駒込社会教育会館
 ◇申込み…電話で当館☎12400へ。(6日は休館日)

豊島都税事務所から…
 料理飲食等消費税の
 免税点の引上げ
 1月1日から料理飲食等消費税の免税点が引き上げられます。食事をしたり、お酒を飲んだりしたときは、その料金の10パーセントが税金として徴収されます。その料金が免税点以下の場合には税金がかかりませんが、飲食等の業態の内容によって免税点が異なります。

豊島都税事務所から…
 料理飲食等消費税の
 免税点の引上げ
 1月1日から料理飲食等消費税の免税点が引き上げられます。食事をしたり、お酒を飲んだりしたときは、その料金の10パーセントが税金として徴収されます。その料金が免税点以下の場合には税金がかかりませんが、飲食等の業態の内容によって免税点が異なります。

豊島都税事務所から…
 料理飲食等消費税の
 免税点の引上げ
 1月1日から料理飲食等消費税の免税点が引き上げられます。食事をしたり、お酒を飲んだりしたときは、その料金の10パーセントが税金として徴収されます。その料金が免税点以下の場合には税金がかかりませんが、飲食等の業態の内容によって免税点が異なります。

豊島都税事務所から…
 料理飲食等消費税の
 免税点の引上げ
 1月1日から料理飲食等消費税の免税点が引き上げられます。食事をしたり、お酒を飲んだりしたときは、その料金の10パーセントが税金として徴収されます。その料金が免税点以下の場合には税金がかかりませんが、飲食等の業態の内容によって免税点が異なります。

「成人の日」のつどいに
 参加しましょう
 来年も1月15日の「成人の日」に、いろいろな催しを行います。
 ◇式典…
 ◇時間…午前10時から(式典終了後、オーケストラ演奏などを行います)
 ◇会場…豊島公会堂
 ◇20歳のつどい…
 中央図書館1階視聴覚ホールで行います。

豊島都税事務所から…
 料理飲食等消費税の
 免税点の引上げ
 1月1日から料理飲食等消費税の免税点が引き上げられます。食事をしたり、お酒を飲んだりしたときは、その料金の10パーセントが税金として徴収されます。その料金が免税点以下の場合には税金がかかりませんが、飲食等の業態の内容によって免税点が異なります。

豊島都税事務所から…
 料理飲食等消費税の
 免税点の引上げ
 1月1日から料理飲食等消費税の免税点が引き上げられます。食事をしたり、お酒を飲んだりしたときは、その料金の10パーセントが税金として徴収されます。その料金が免税点以下の場合には税金がかかりませんが、飲食等の業態の内容によって免税点が異なります。

豊島都税事務所から…
 料理飲食等消費税の
 免税点の引上げ
 1月1日から料理飲食等消費税の免税点が引き上げられます。食事をしたり、お酒を飲んだりしたときは、その料金の10パーセントが税金として徴収されます。その料金が免税点以下の場合には税金がかかりませんが、飲食等の業態の内容によって免税点が異なります。

豊島都税事務所から…
 料理飲食等消費税の
 免税点の引上げ
 1月1日から料理飲食等消費税の免税点が引き上げられます。食事をしたり、お酒を飲んだりしたときは、その料金の10パーセントが税金として徴収されます。その料金が免税点以下の場合には税金がかかりませんが、飲食等の業態の内容によって免税点が異なります。



第8回豊島区健康ロードレース大会

◇部別…①一般の部(30歳未満、40歳未満)②2周③高校の部④2周⑤壮年の部(40歳以上、50歳以上、60歳以上)⑥1周⑦女子の部⑧1周
 ◇対象…区内在住、在勤または在学の方
 ◇費用…千円
 ◇賞…各部(年齢別)1位～6位に賞品、参加者全員に参加賞、希望者には記録証をさしあげます。
 ◇申込み…12月22日までに費用を添えて体育課窓口へ。
 ◇詳細…体育係☎3485、または池亀☎7736へ。

中学生水泳教室
 ◇日時…1月10・17・24日、2月7・14・21日、3月7・14日午後4時～6時
 ◇会場…泉鴨体育館温水プール
 ◇対象…泳力15メートル未満の小学3年生～中学生(学校で水泳を禁止されている人は申し込みできません)
 ◇定員…60名(先着順)
 ◇受講料…4千円
 ◇申込み…12月8日から費用を添えて当館へ。
 ◇詳細…当館☎7101へ。

「成人の日」のつどいに
 参加しましょう
 来年も1月15日の「成人の日」に、いろいろな催しを行います。
 ◇式典…
 ◇時間…午前10時から(式典終了後、オーケストラ演奏などを行います)
 ◇会場…豊島公会堂
 ◇20歳のつどい…
 中央図書館1階視聴覚ホールで行います。

豊島都税事務所から…
 料理飲食等消費税の
 免税点の引上げ
 1月1日から料理飲食等消費税の免税点が引き上げられます。食事をしたり、お酒を飲んだりしたときは、その料金の10パーセントが税金として徴収されます。その料金が免税点以下の場合には税金がかかりませんが、飲食等の業態の内容によって免税点が異なります。

豊島都税事務所から…
 料理飲食等消費税の
 免税点の引上げ
 1月1日から料理飲食等消費税の免税点が引き上げられます。食事をしたり、お酒を飲んだりしたときは、その料金の10パーセントが税金として徴収されます。その料金が免税点以下の場合には税金がかかりませんが、飲食等の業態の内容によって免税点が異なります。

豊島都税事務所から…
 料理飲食等消費税の
 免税点の引上げ
 1月1日から料理飲食等消費税の免税点が引き上げられます。食事をしたり、お酒を飲んだりしたときは、その料金の10パーセントが税金として徴収されます。その料金が免税点以下の場合には税金がかかりませんが、飲食等の業態の内容によって免税点が異なります。

豊島都税事務所から…
 料理飲食等消費税の
 免税点の引上げ
 1月1日から料理飲食等消費税の免税点が引き上げられます。食事をしたり、お酒を飲んだりしたときは、その料金の10パーセントが税金として徴収されます。その料金が免税点以下の場合には税金がかかりませんが、飲食等の業態の内容によって免税点が異なります。

豊島都税事務所から…
 料理飲食等消費税の
 免税点の引上げ
 1月1日から料理飲食等消費税の免税点が引き上げられます。食事をしたり、お酒を飲んだりしたときは、その料金の10パーセントが税金として徴収されます。その料金が免税点以下の場合には税金がかかりませんが、飲食等の業態の内容によって免税点が異なります。