

発行：東京都豊島区  
編集：企画部広報課  
豊島区東池袋1-18-1  
〒170 ☎981-1111  
〈毎月5・15・25日発行〉

# ししま 広報

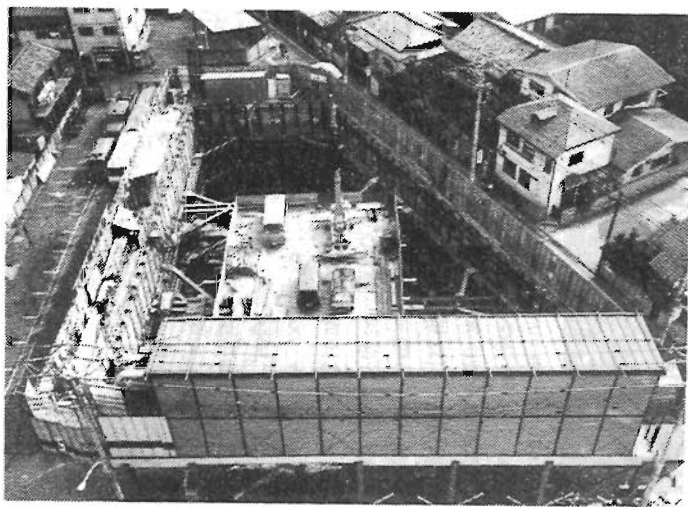
## 人口と世帯数

2月1日現在

人口	271,169 (-32)	前月比
男	134,583 (+26)	
女	136,586 (-58)	
世帯数	126,003 (+65)	

(住民基本台帳による)

## 新規46事業・拡充47事業



来年3月完成をめざして工事中の勤労福祉会館（西池袋2丁目）

# 新年度予算案を区議会に審議中

一般会計の予算額は475億円 (前年度比2.0%増)

豊島区の58年度の予算案が、現在開会中の区議会で審議されています。一般会計の規模は、四百七十四億六千二百九十二万二千円で、前年度の当初予算に比べ、2.0パーセント増となっています。58年度は基本計画の実施の初年度であり、予算案も基本計画の5本の柱を中心に編成されています。国民健康保険と老人保健医療の二特別会計を含めた予算案の総額では、六百七十五億二千八百八十五万二千円で、16.0パーセント増となっています。新規・拡充事業は、次のとおりです。

● 幼児教育の振興  
● 私立幼稚園児入園時助成（4歳児年3万3千円を3万5千円に）  
● 私立幼稚園児保護者補助（5歳児月3千300円を3千500円に）  
● 幼稚園類似施設就園奨励（園基準と同額）  
● 青少年健全育成のしおり作成配布（2万4千部）  
● 大学公開講座の開催（6講座を24講座に）  
● 視聴覚資料の整備（16ミリフィルム75巻を85巻に、レコード600枚を700枚に）  
● 民間保養施設の借上げ（1か所を2か所に）

● 老人介護助成（入院、延20人）  
● 老人クラブ指導員の設置（2人）  
● 老人いこい室の建設（2か所、勤労福祉会館併設1か所を含む）  
● 児童館の建設（2か所、勤労福祉会館併設1か所を含む）  
● 児童館併設1か所を含む）  
● 心身障害者関係福祉団体指導者研修会の開催（8団体80人）  
● 「心身障害者福祉のしおり」(点字版)の発行（300冊）  
● 手話通訳の派遣（研修会12回、派遣回数50回）  
● 点字タイプライターの設置（心身障害者福祉センターに1台）  
● さくらの家利用者に対する交通費の支給（10人）

● 小型レントゲン車の配備（1台）  
● 乳がん自己検診講習会の開催（4回）  
● 公害健康被害者の施設療養事業（20人）  
● 食品衛生消費者懇談会の開催（年2回）  
● 老人保健（健康教育、相談、診査など）  
● 老人福祉電話の貸与・助成（電話貸与36台を40台に、通話料助成300台を330台に）  
● 老人福祉手当（月1万4千500円を1万5千500円に）  
● 老人クラブ運営助成（基本額1万8千円を2万円に）  
● 児童育成手当（障害手当月8千500円を9千円に、育成手当月6千500円を7千円に）  
● 愛育手当（月3千800円を4千300円に）  
● 緊急保育制度（2か所を4か所に）  
● 中級手話講習会の開催（定員30人）  
● 心身障害者福祉手当（重度月8千500円を9千円に、軽度月5千500円を6千円に）  
● 難病患者福祉手当（月8千500円を9千円に）  
● 心身障害者福祉電話の貸与・助成（電話貸与39台を43台に、通話料助成88台を98台に）  
● 聴覚障害者用「コミネット電話」の設置運営（17台を20台に）  
● 心身障害者車いすの貸与（10台を13台に）  
● 「この子らのスポーツの集い」の開催（70人を90人に）  
● 住宅修繕資金の融資あっせん（限度額300万円を350万円に）  
● 生業資金の貸付（限度額一般120万円を126万円に、特認160万円を166万円に）

● 保健所検査室の整備（プログラム式フランクなど）  
● 固定式診療所の設置（2か所を3か所に）  
● 応急小口資金の貸付（限度額一般15万円を18万円に、特認25万円を28万円に、療養費50万円を53万円に）  
● 保健所検査室の整備（プログラム式フランクなど）  
● 固定式診療所の設置（2か所を3か所に）

● 生活の尊重するまち  
● 老人介護助成（入院、延20人）  
● 老人クラブ指導員の設置（2人）  
● 老人いこい室の建設（2か所、勤労福祉会館併設1か所を含む）  
● 児童館の建設（2か所、勤労福祉会館併設1か所を含む）  
● 児童館併設1か所を含む）  
● 心身障害者関係福祉団体指導者研修会の開催（8団体80人）  
● 「心身障害者福祉のしおり」(点字版)の発行（300冊）  
● 手話通訳の派遣（研修会12回、派遣回数50回）  
● 点字タイプライターの設置（心身障害者福祉センターに1台）  
● さくらの家利用者に対する交通費の支給（10人）

● 活力のあるまち  
● 地域経済  
● 広域商業診断（実態調査）  
● 魚介類産地直結販売（年4回）  
● 消費生活相談（年36回）  
● 勤労者共済制度の創設準備（意向調査）  
● 勤労者生活資金の融資あっせん（融資枠1千万円、限度額一般30万円、特例50万円）  
● 勤労福祉会館の建設（1か所、2か年計画の第2年次）  
● 勤労福祉会館の開設準備  
● 中小商工業融資（事業転換資金の創設、限度額600万円）  
● 消費者だより「ひまわり」の発行（年4回を6回に）

● 災害にこよいまち  
● 防災対策  
● 高床工事助成（限度額300万円）  
● 神田川沿線高低測量（高田1、3丁目）  
● 区道の透水性舗装（区道の整備に含む）  
● 防災思想の普及啓発（防災特集号の発行年2回など）  
● 地域防災組織の育成（運営助成、被服の支給など）  
● 都市防災不燃化促進（まちづくりニュース発行、協議会の開催など）  
● 地域防災センターの整備（可搬式消火器87台など装備品の充実）  
● 防災行政無線の整備（移動系無線機13台、戸別受信機10台）  
● 民間井戸の水利対策（50基）  
● 備蓄物資の整備（非常用トイレ専用 TENT100張など）  
● 医療救護体制の整備（救急病院に可搬式消火器69台など）

● 都市整備  
● 市街地再開発事業（基本計画など作成のための調査委託）  
● 居住環境総合整備事業（東池袋4・5丁目、整備計画の調査委託、木造賃貸住宅除去費3棟分）  
● 公園、児童遊園の用地買収（公園用地1か所、児童遊園用地1か所）  
● 公園、児童遊園の新設整備（児童遊園3か所）  
● 道路の緑化（補助174号線、160メートル）  
● 緑道の整備（谷端川の丸山橋から長崎橋まで、165メートル）  
● 豊島区緑被状況パネルの作成  
● 池袋駅西口地区開発計画の策定（調査委託、協議会など）  
● 私道実態調査（5か年計画の第3年次）  
● 施設などの緑化対策（樹木の植栽、千240本）  
● 苗木の無償配布（200本を千400本に）  
● みどりの銀行の運営（移植20本を40本に）  
● 生けがき造成の助成（生けがき造成1メートル4千円を5千円に、塀の取り壊し1メートル2千500円を3千円に）  
● 区道の整備（透水性舗装など）  
● 街路灯の整備（防犯灯150灯を200灯に）  
● 放置自転車対策（自転車駐輪場400平方メートル増設、整理指導員26人を32人に増員など）  
● 公害測定機器の整備（周波数分析器1台、環境騒音測定装置1台など）

● 計画実現のために  
● 情報公開制度の準備（文書調査目録作成を委託）  
● まちづくりの推進（講習会、コンサルト派遣など）  
● 区民集会所の設置（1か所、老人いこい室に併設）  
● 広報としまの発行（タブロイド版、オフセット印刷）

● 文化をはぐくむまち  
● 文化・教育  
● 雑司が谷旧宣教師館の保存  
● 郷土資料館の建設（勤労福祉会館と併設）  
● 郷土資料館の開設準備  
● 映画「豊島の風土を訪ねて」製作（奥嶋編）  
● 美術作品の借上げ展示（絵画20点）  
● 教育文化施設の建設（設計と基金の積立）  
● 巡回教育相談（教育相談員1名）  
● 図書館建設用地の買収（1か所）  
● 学校施設開放（平日開放、防球ネット設置）  
● 学校環境整備

● 「都電荒川線の春秋」(仮称)の発行（3千部）  
● 豊島区郷土カルタの発行（2千箱）  
● 婦人問題実態調査（実態調査、講演会など）  
● 学校体育館の増改築（小学校1校、中学校1校）  
● 西巣鴨仮設体育場の建設（テニスコートなど）  
● 姉妹都市提携推進協議会(仮称)の設置  
● 学校施設開放（平日開放、防球ネット設置）  
● 学校環境整備

● 生活の尊重するまち  
● 老人介護助成（入院、延20人）  
● 老人クラブ指導員の設置（2人）  
● 老人いこい室の建設（2か所、勤労福祉会館併設1か所を含む）  
● 児童館の建設（2か所、勤労福祉会館併設1か所を含む）  
● 児童館併設1か所を含む）  
● 心身障害者関係福祉団体指導者研修会の開催（8団体80人）  
● 「心身障害者福祉のしおり」(点字版)の発行（300冊）  
● 手話通訳の派遣（研修会12回、派遣回数50回）  
● 点字タイプライターの設置（心身障害者福祉センターに1台）  
● さくらの家利用者に対する交通費の支給（10人）

● 活力のあるまち  
● 地域経済  
● 広域商業診断（実態調査）  
● 魚介類産地直結販売（年4回）  
● 消費生活相談（年36回）  
● 勤労者共済制度の創設準備（意向調査）  
● 勤労者生活資金の融資あっせん（融資枠1千万円、限度額一般30万円、特例50万円）  
● 勤労福祉会館の建設（1か所、2か年計画の第2年次）  
● 勤労福祉会館の開設準備  
● 中小商工業融資（事業転換資金の創設、限度額600万円）  
● 消費者だより「ひまわり」の発行（年4回を6回に）

● 災害にこよいまち  
● 防災対策  
● 高床工事助成（限度額300万円）  
● 神田川沿線高低測量（高田1、3丁目）  
● 区道の透水性舗装（区道の整備に含む）  
● 防災思想の普及啓発（防災特集号の発行年2回など）  
● 地域防災組織の育成（運営助成、被服の支給など）  
● 都市防災不燃化促進（まちづくりニュース発行、協議会の開催など）  
● 地域防災センターの整備（可搬式消火器87台など装備品の充実）  
● 防災行政無線の整備（移動系無線機13台、戸別受信機10台）  
● 民間井戸の水利対策（50基）  
● 備蓄物資の整備（非常用トイレ専用 TENT100張など）  
● 医療救護体制の整備（救急病院に可搬式消火器69台など）

● 都市整備  
● 市街地再開発事業（基本計画など作成のための調査委託）  
● 居住環境総合整備事業（東池袋4・5丁目、整備計画の調査委託、木造賃貸住宅除去費3棟分）  
● 公園、児童遊園の用地買収（公園用地1か所、児童遊園用地1か所）  
● 公園、児童遊園の新設整備（児童遊園3か所）  
● 道路の緑化（補助174号線、160メートル）  
● 緑道の整備（谷端川の丸山橋から長崎橋まで、165メートル）  
● 豊島区緑被状況パネルの作成  
● 池袋駅西口地区開発計画の策定（調査委託、協議会など）  
● 私道実態調査（5か年計画の第3年次）  
● 施設などの緑化対策（樹木の植栽、千240本）  
● 苗木の無償配布（200本を千400本に）  
● みどりの銀行の運営（移植20本を40本に）  
● 生けがき造成の助成（生けがき造成1メートル4千円を5千円に、塀の取り壊し1メートル2千500円を3千円に）  
● 区道の整備（透水性舗装など）  
● 街路灯の整備（防犯灯150灯を200灯に）  
● 放置自転車対策（自転車駐輪場400平方メートル増設、整理指導員26人を32人に増員など）  
● 公害測定機器の整備（周波数分析器1台、環境騒音測定装置1台など）

● 計画実現のために  
● 情報公開制度の準備（文書調査目録作成を委託）  
● まちづくりの推進（講習会、コンサルト派遣など）  
● 区民集会所の設置（1か所、老人いこい室に併設）  
● 広報としまの発行（タブロイド版、オフセット印刷）

# 交通災害共済から…… 掛金や見舞金などが変わります



## 変わるのは

- ① 1口300円(1人2口まで)の掛金が、1口500円(1人2口まで)になります。
- ② 見舞金が左表のとおり増額されます。
- ③ 加入者証発行機での加入申込みが、当分の間、できなくなります。

### 見舞金(掛金1口につき)

等級	交通災害の程度	見舞金額	
		現行	改定後
1等級	死 亡	100万円	150万円
2等級	労災1級相当の障害	100万円	
3等級	180日以上の継続入院治療を要した傷害	30万円	
4等級	90日以上の継続入院治療を要した傷害	14万円	
5等級	180日以上の治療を要する傷害(3等級に該当するものを除く)	8万円	左と同額
6等級	90日以上の治療を要する傷害(4等級に該当するものを除く)	6万円	
7等級	30日以上の治療を要する傷害	4万円	
8等級	7日以上の治療を要する傷害	1万5千円	2万円
9等級	7日未満の治療を要する傷害	7千円	1万円

- (1) 2口加入の場合には見舞金額の倍額が支給されます。
- (2) 改定前の掛金300円で加入された方で、4月1日以降に交通災害にあわれたときは、改正前の見舞金が支給されます。



## 「入賞」おめでとう!

第28回青少年読書感想文全国コンクールで、大塚中3年の相沢葉子さん(読んだ本「悪魔の飽食」)と高田中1年の大島千春さん(同「夢を握りあてた人」)が写真右のお二人が入賞しました。

応募総数30万5千余編(参加3万1千1百校)の中からの入賞で、両人とも大変うれしそうでした。

これからはがんばって!



### がんばれ/チビっ子、 —おすもうさんと大相撲—

南大塚児童館では2月5日、九重部屋から2人の力士(富士嶽関と千代嵐関)を招き、2日遅れの節分。チビっ子たちは、豆まきばかりでなく、おすもうさんとの大相撲でも大ハッスル。でも、いくら押しても動かないおすもうさんに「強いなあ」「まいった」と最後は根負け? 楽しいひとときでした。

## 交通災害共済とは

- ◇加入できる方: 東京都23区に住所のある方
- ◇申込み: 次の各所で受け付けています。
- ▽区役所交通災害共済窓口
- ▽区内の銀行、信用組合、信用金庫などの金融機関窓口
- ※団体加入の申込みは、交通災害共済窓口へ。
- ◇有効期間: 加入日の翌日の午前0時から1年間

## 区政モニター

豊島区では、次の要領で、昭和58年度の区政モニターを募集しています。

- ① モニターの仕事: 連絡会議への出席(年3回)
- ② アンケートへの回答(年3回)
- ③ 区の施設見学会への参加
- ④ 随時通信(区政についての提案、要望、質問など)
- ◇募集人員: 40名
- ◇任期: 1年(4月~翌年3月)
- ◇謝礼: 年額1万2千円を限度として、実績に応じて支払います。
- ◇応募できる方: 豊島区の住民基本台帳に登録されている満20歳以上

## いま募集中!

- 上の男女。ただし、都および都内区市町村の公務員は除きます。
- ◇応募方法: はがき(広聴はがきも可)または区政モニター応募用紙に、住所、氏名、年齢、職業、電話番号を記入のうえ、「応募の理由」または「区政に望むこと」を簡単に書いて送ってください。
- ◇応募用紙は、区役所受付、出張所、社会教育会館、図書館、体育館に置いてあります。
- ◇締切り: 3月12日(土)
- ◇応募先: 〒170 豊島区東池袋1-18-1 豊島区役所広報課広聴係
- ◇詳細: 広聴係 ☎2141へ。



## 60歳以上の方へ

### 教養講座

#### 『日本人のこころと風土』

- ◇日時: テーマ・講師: 左表のとおり
- ◇会場: 南長崎ことぶきの家
- ◇定員: 60歳以上の方80名と一般区民10名(先着順)
- ◇申込み: 直接または電話で当館へ。
- ◇詳細: 950-6871へ。

### 映画会

- ◇内容: えびすさまの壁飾りと皮のブローチ
- ◇講師: 菅原フサ子氏
- ◇材料費: 千500円
- ◇定員: 25名(先着順)
- ◇申込み: 2月26日から費用を添えて、本人が直接当館窓口へ。
- ◇詳細: 986-0041へ。

### 創作折り紙教室

- ◇日時: 3月8日(29日)の各火曜日 午後1時30分~3時
- ◇会場: 南大塚ことぶきの家
- ◇内容: 一枚の紙から形を作り出し、色紙にはりつけて仕上げます。
- ◇講師: 永井 栄一氏
- ◇教材費: 500円
- ◇定員: 20名(先着順)
- ◇申込み: 教材費を添えて、本人が直接当館窓口へ。
- ◇詳細: 946-7355へ。

### 紙ねんど教室

- ◇日時: 3月9・16・23日(水) 午後1時30分~3時
- ◇会場: 池袋ことぶきの家
- ◇内容: 紙ねんどで、かわいい人形を作ります。
- ◇講師: 小野塚久美子氏
- ◇定員: 30名(先着順)
- ◇教材費: 千円
- ◇申込み: 教材費を添えて、本人が直接当館へ。
- ◇詳細: 982-9658へ。

### 手芸教室

- ◇日時: 3月3・10・17・24日 午後1時30分~3時
- ◇会場: 池袋本町ことぶきの家

## 教養講座

### 『いま、医療は…』

- 医療・看護 介護の現場から —
- ◇60歳未満の方もどうぞ!
- ◇期日: テーマ・講師: 左表のとおり
- ◇時間: 午後1時30分~3時
- ◇会場: 西巣鴨ことぶきの家
- ◇定員: 50名
- ◇申込み: 当館窓口へ。
- ◇詳細: 918-4197へ。

回	月 日	テ - マ	講 師
1	3月3日(木)	医療の心 看護の心	聖路加国際病院チャプレン 井原 泰男氏
2	3月4日(金)	「寝たきり」にならないために	池袋保健所保健指導主査 野崎はつ子氏
3	3月8日(火)	「老人ボケ」について	浅井病院医師 武村 和夫氏
4	3月15日(火)	「患者本位の医療」をめざして —ある地域医療の試み—	北病院 医療社会事業部長 姥山 寛代氏

## 講演会

### 『人情・小噺・下町情緒』

- ◇日時: 3月17日・24日 午後1時30分~3時
- ◇会場: 高田ことぶきの家
- ◇講師: 蝶花楼花蝶
- ◇定員: 40名(先着順)
- ◇申込み: 3月1日から当館へ。
- ◇詳細: 988-8601へ。

あなたの健康管理に

「健康手帳」を！

40歳以上の方へ

2月1日スタートした老人保健制度では、健康づくりや日ごろの健康管理を重視して、「健康手帳」を渡すことになっています。

この「健康手帳」は、健康診査や健康相談を受けたときに、その結果を記入し、自分の健康状態を知る手助けとなるものです。

老人保健法の医療の対象となる

- ① 70歳以上の方
② 65歳以上70歳未満の寝たきりの方(一定の障害のある方)

方などには、1月末、区から郵送しましたが、これ以外の40歳以上の希望者にもお渡しします。渡す場所などは、次のとおりです。

- 老人福祉課でお渡しする方
▽対象者：各種医療保険加入者で▽交付方法：保健所が実施する健康診査、健康教育、成人病相談な

- ③ 65歳以上で、④制度(都の医療助成制度)に該当する方
▽交付方法：医療受給者証または医療証と併せてお渡しします。

◇日時：2月28日(月)午前10時から。売り切れ次第、閉会します。

国民年金の老齢年金、通算老齢年金は、原則として65歳から受けられます。

国民年金「コーナー」

ご意見・ご質問がありましたらお寄せください

年金を受けるための手続きは

▼年金を受けるには

▼年金を引き続いて受けるために

▼年金を支払う月

確定申告をお忘れなく！

保健所カレンダー

3月 受付時間 午前9:00~10:30, 午後1:00~2:30

Table with columns: 事業名, 実施日, 池袋保健所, 長崎保健所

母子健康相談 3月の日程

Table with columns: 池袋保健所担当分, 長崎保健所担当分, 日, 時間, 場所

我が家の健康

眼鏡やコンタクトレンズは、それぞれ長所、短所があります。今回はそんなことについて少し考えてみましょう。

眼鏡か？ コンタクトレンズか？

①近視や遠視の場合で視力を上げたいとき... ②老眼のとき... ③左右の視力が著しく違うとき...

④近視や遠視の場合で視力を上げたいとき... コンタクトレンズは向きません

「おとうさんの顔」 長崎小学校 二年 みやざき たかひろ



「おとうさんの顔」 長崎小学校 二年 みやざき たかひろ

- 児童館3月のプログラム
3月29日、豊島体育館で全館参加の合同卓球大会(対象・小学3年生以上)が開かれます。申込み・詳細は、近くの児童館へ。
●駒込児童館 915-19966
30日3時「まんが映画会」
●西果崎児童館 915-23001
2日2時30分「ひなまつり」▽
26日「北区立中央公園ハイキング」定員40名、申込み7日から先着順▽23日10時「58年度幼児教室入室抽選会」
●南大塚児童館 946-7665
2日2時30分、5日2時「開館8周年・タンポポフェスティバル」
●南池袋児童館 985-5543
3日3時30分「ひなまつり」▽
16日10時30分、映画「善悪のけじめを育てる」スライド「寛せい剤の恐ろしさを知ろう」お話し第4地区青少年育成委員会会長・本橋敬治氏、対象・母親
●池袋第一児童館 982-4992
26日「春休みハイキング」小1





### 豊島区小中学生 ニジマス釣教室

◇期日：4月1日(金)  
◇場所：川越淡水魚センター  
◇集合：午前8時に東武東上線新河岸駅前  
◇対象：区内の小中学生男女(中学生はルーア教室)  
◇定員：小学生(4年以上)160名、中学生40名(多数の場合は抽選)  
◇参加費：小学生500円、中学生700円(入漁料、保険料、参加賞代)  
◇申込み：申込書に記入し、はがきを添えて、3月16日までに体育課窓口へ。  
◇詳細：体育係 3485へ。

### 豊島区徒歩オリエンテリング大会

◇期日：3月13日(日) 雨天の場  
◇集合：午前9時30分に西武線武蔵横手駅前  
◇対象：区内在住、在勤または在学の方  
◇参加費：300円(地図代、保険料、賞品代)  
◇申込み：3月10日までに参加費を添えて体育課窓口へ。  
◇詳細：体育係 3485へ。

### エアロビクス&ストレッチング教室(女性対象)

◇期日：3月13日(日) 雨天の場  
◇集合：20日に延期  
◇場所：西武線武蔵横手周辺  
◇集合：午前9時30分に西武線武蔵横手駅前  
◇対象：区内在住、在勤または在学の方  
◇参加費：300円(地図代、保険料、賞品代)  
◇申込み：3月10日までに参加費を添えて体育課窓口へ。  
◇詳細：体育係 3485へ。

### 初心者卓球教室

◇日時：3月7・8・14・15日  
午前10時～正午  
◇会場：豊島体育館  
◇対象：区内在住または在勤の方  
◇定員：40名  
◇費用：1回150円  
◇申込み：当日会場へ。  
◇詳細：当館 917-1701へ。

### 学校臨時栄養士

◇資格：栄養士の免許を持っている方(3月資格取得見込みも可)  
◇期間：4月から1年間  
◇時間：1日8時間  
◇賃金：月額5千100円  
◇詳細：学務課保健給食係 341へ。

### 移動図書館「あけぼの号」3月の巡回予定

◇詳細：中央図書館 983-7861

### 区民タナゴ釣大会

◇期日：3月13日(日) 雨天決行  
◇場所：土浦・霞ヶ浦周辺  
◇集合：午前5時30分に池袋駅東口三越前  
◇参加費：3千円(バス代、賞品代、保険料)  
◇競技方法：タナゴ族、目方釣  
◇持ち物：竿、仕かけ、えさ、昼食、帽子など

### 豊島ファミリーオリエンテリング

◇期日：3月20日(日) 小雨決行  
◇大雨の場合は21日に延期  
◇場所：鬼子母神ほか9か所(区内名所旧跡めぐり)  
◇集合：中池袋公園(豊島公会堂前) 正午受付開始、午後1時出発

### 『アフリカからのメッセージ』

日本人にとってなじみの薄いアフリカの中で、一昨年誕生したジンバブエの人を招き、話し合いと交流を深めたいと思います。

月 日	時 間	内 容
3月8日(火)	午後1時30分～3時30分	ジンバブエの女性
3月15日(火)	"	ジンバブエの教育
3月19日(土)	"	素顔のジンバブエ
3月22日(火)	午後6時30分～8時30分	"

◇会場…駒込社会教育会館  
◇定員…20名(先着順)  
◇申込み…当館940-2400へ。

なお、講師(大使夫人)は英語で話しますが、通訳がつきますので、お気軽にご参加ください。

◇定員：60名(先着順)  
◇申込み：3月7日までに、参加費を添えて釣友連合会事務所または体育課窓口へ。  
◇詳細：体育係 3485へ。  
◇小中学生には保護者が同伴してください。

◇対象：小中学生450名(先着順)  
◇主催：東京青年会議所豊島区委員会  
◇後援：豊島区教育委員会  
◇申込み：吉沢91-1641へ。  
◇小学3年生以下の児童には保護者が同伴してください。家族参加も歓迎します。

このほど、作家曾野綾子さんから、「贈られた眼の記録」のカセットテープ  
「贈られた眼の記録」  
図書館「ひかり文庫」に贈られました。  
館「ひかり文庫」983-7861

◇日時：2月27日午後1時30分  
◇会場：駒込社会教育会館  
◇定員：60名(先着順)  
◇申込み：当館940-2400へ。

◇日時：3月2・9・16・23日  
午後2時30分～4時30分  
◇会場：中央図書館区民集会室  
◇講師：武藤 順子氏  
◇定員：30組(先着順)  
◇申込み：当館983-7861へ。

日 時	午前10:20	午前10:50	午後2:20	午後2:50
1 火	駒込マンション/駒込4の14の17	駒込団地Aパート/駒込4の3の5	三菱重工住宅/駒込5の3の4	
2 水	修 長 団/池袋本町3の11の1		大家団地Aパート/上池袋1の3の2	
4 金	桜 島 荘/南大塚1の3の5		郵政住宅/西池袋2の6の2	東亜建設社宅/目白3の23の7
8 火	板橋団地Aパート/池袋本町4の45		鬼子母神/雑司が谷3の15	
9 水	岡田宅前/北大塚2の33の20	造幣局西武和歌山/西武池袋1の10	小林宅前/目白2の18	
11 金	目白ガーディアン/高田2の8の9		浅野車庫/南池袋2の5	雑司が谷中央児童遊園/南池袋4の1の3
15 火	全業社宅/千川1の24	石井宅前/千川1の9	南長崎郵便局/南長崎4の23	駒込マンション/南池袋2の12の5
16 水	東急ストア前/長崎5の1		池袋本町団地Aパート/池袋本町1の41	
18 金	川崎住工社宅/千早町4の10	昭和三社宅/千川2の20	中森宅前/東横4の22の21	キャピタルグリーンマンション/西池袋4の15
23 水	高松都宮住宅/高松3の3		西池袋公園/西池袋3の20	
24 木		浅見宅前/池袋本町1の4の7	長崎水道公社/長崎6の17	
25 金	安田宅前/高松2の15		日立社宅/長崎5の21の3	

◇日時：3月13日(日) 午後2時  
◇巡回スポーツ  
◇詳細：区民施設係 2415へ

◇日時：3月24日(木) 午後7時  
◇会場：新宿文化センター  
◇内容：ギターの名手「ジュリアン・ブリーム」演奏会  
◇招待人数：車いす利用者7名(付添いは1人3千円)  
◇申込み：3月12日正午までに、当協会341-0803へ。

◇日時：3月7・8・14・15日  
午前10時～正午  
◇会場：豊島体育館  
◇対象：区内在住または在勤の方  
◇定員：40名  
◇費用：1回150円  
◇申込み：当日会場へ。  
◇詳細：当館 917-1701へ。

◇日時：3月20日(日) 小雨決行  
◇大雨の場合は21日に延期  
◇場所：鬼子母神ほか9か所(区内名所旧跡めぐり)  
◇集合：中池袋公園(豊島公会堂前) 正午受付開始、午後1時出発

◇資格：栄養士の免許を持っている方(3月資格取得見込みも可)  
◇期間：4月から1年間  
◇時間：1日8時間  
◇賃金：月額5千100円  
◇詳細：学務課保健給食係 341へ。

◇日時：3月7・8・14・15日  
午前10時～正午  
◇会場：豊島体育館  
◇対象：区内在住または在勤の方  
◇定員：40名  
◇費用：1回150円  
◇申込み：当日会場へ。  
◇詳細：当館 917-1701へ。

◇日時：3月20日(日) 小雨決行  
◇大雨の場合は21日に延期  
◇場所：鬼子母神ほか9か所(区内名所旧跡めぐり)  
◇集合：中池袋公園(豊島公会堂前) 正午受付開始、午後1時出発

◇日時：3月24日(木) 午後7時  
◇会場：新宿文化センター  
◇内容：ギターの名手「ジュリアン・ブリーム」演奏会  
◇招待人数：車いす利用者7名(付添いは1人3千円)  
◇申込み：3月12日正午までに、当協会341-0803へ。

◇日時：3月2・9・16・23日  
午後2時30分～4時30分  
◇会場：中央図書館区民集会室  
◇講師：武藤 順子氏  
◇定員：30組(先着順)  
◇申込み：当館983-7861へ。

◇日時：3月13日(日) 午後2時  
◇巡回スポーツ  
◇詳細：区民施設係 2415へ