



休日診療テレホンセンター ☎ 982-5183
休日の歯科診療 ☎ 946-0003

区長・区議決まる!

期待される基本計画の実現



池袋中学校での開票風景

統一地方選挙の最後を飾る区長・区議選は、4月24日に行われ、翌日開票の結果、区長には、無所属で現職の日比寛道氏が選ばれました。
一方、区議選では、44名の議員が選出されましたが、現職が37名再選され、新しく7名の方が議員に選ばれました。
この結果、区議会の党派別の議席数は、自由民主党20、公明党8、日本共産党7、日本社会党4、民社党1、新自由クラブ1、社会民主連合1、無所属2、となりました。
なお、今回の投票率は、区長選53・88パーセント(前回54年は51・92パーセント)、区議選53・94パーセント(前回54年は51・95パーセント)でした。
基本計画の元年にあたる今年、新たに選ばれた区長、区議を先頭に、その実現が期待されるようになります。



豊島区長 日比寛道

就任のごあいさつ

このたびの区長選挙におきまして、引き続き、私を豊島区長にご推挙くださいました区民の皆様、謹んで就任のごあいさつを申し上げます。

昭和56年3月豊島区議会において議決された豊島区基本構想に基づきまして、昨年11月に策定された豊島区基本計画が発足する初年度として、さらには区制施行50周年に続く後半世紀への折返し点という、極めて重要な時期に、私は今後とも、豊島区の自治の担い手として、粉砕砕身いたすべく、区民の皆様の崇高な信任を受けたのであります。

このことは、私が、昭和46年7月、豊島区長に就任いたしましたから、一貫して区民の立場

に立ち、区民のための区政を推進してまいりました実績と、今回の立候補に当たりましてのお約束、すなわち基本計画の五つの柱による行政運営の基本的指針が、広く区民の皆様のご理解をいただき、ご支援を受けたものと確信いたしますと同時に、その責任の重大性を、あらためて深く自覚しているところであります。

国の内外を問わず、極めて敏しい、社会的、経済的環境の中で、国及び地方を通じ、おしなべて超緊縮の財政状況ではありますが、私は、基本構想に定める都市像、すなわち、「みんなでいきすく生活文化都市」を目指し、基本計画に沿って、開かれた区政の推進に努力してまいりる所存でございます。

基本計画の第一の柱「文化をはぐくむまち」―文化・教育の振興、第二の柱「生活を尊ぶるまち」―福祉・保健の向上、第三の柱「活力のあるまち」―地域経済の発展、第四の柱「災害に強いまち」―防災対策の強化、第五の柱「うるおいのあるまち」―都市整備の推進の五施策にわたります。私は、勇氣と決断をもって、区民の幸せづくりと活力ある地域社会の実現に向けて邁進する覚悟でございます。

区長・区議選の候補者別得票数

◇豊島区長選挙◇			19 伊原 隆(自) 2,320 現	42 小池 かねお(自) 1,778 現
当選 日比寛道(無) 74,986 現	20 的場 茂(連) 2,272 現	43 橋本 つよし(自) 1,713 現	21 吉田 明三(自) 2,265 新	44 すどう 実(自) 1,685 新
次点 福山 秀夫(無) 31,535 新	22 吉倉 章(公) 2,230 現	<以上当選>		
◇豊島区議会議員選挙◇			23 峰 五郎(共) 2,222 現	<次点以下>
1 鈴木 康之(自) 4,003 現	24 広田 貞治(社) 2,152 現	45 原田 太吉(民) 1,636 新	25 岡田 良一(社) 2,022 現	46 松原 正好(自) 1,628 現
2 高野 之夫(自) 3,201 新	26 石田 ふみお(自) 2,009 現	47 塚越 常三(自) 1,457 現	27 今泉 義明(自) 1,994 現	48 遠竹 よしこ(ク) 1,407 新
3 服部 スエミ(民) 3,002 現	28 山田 五郎(自) 1,989 現	49 鈴木 みめい(自) 1,149 新	29 新川 栄一(自) 1,972 現	50 かない 義忠(無) 879 新
4 市川 仁(公) 2,996 現	30 福岡 光雄(社) 1,934 現	51 ふじかわ 千里(無) 580 新	31 俵山 俊一(社) 1,922 現	52 いちせ はると(無) 205 新
5 篠 しょういち(自) 2,880 現	32 とがし 庄吾(共) 1,921 現	53 島田 裕之(無) 134 新	33 岡岸 一夫(自) 1,866 現	54 鎌田 隆宣(無) 90 新
6 小倉 秀雄(公) 2,813 現	34 まじま やすたか(自) 1,848 現	55 細谷 登起男(無) 14 新	35 吉田 たかし(自) 1,838 新	
7 平尾 一郎(公) 2,745 現	36 そえじま けん(自) 1,838 現		37 鈴木 健三郎(ク) 1,837 現	
8 秋山 てつお(共) 2,670 現	38 本橋 博(自) 1,800 現		39 酒井 和子(無) 1,797 新	
9 吉野 徳次郎(公) 2,637 現	40 杉内 正人(無) 1,787 新		41 前田 弘(自) 1,781 現	
10 菅原 啓二(公) 2,570 現				
11 菊地 輝夫(共) 2,553 現				
12 斉藤 茂雄(共) 2,512 現				
13 宮田 誠(公) 2,483 現				
14 堀口 謙(公) 2,446 新				
15 河野 たえ子(共) 2,439 現				
16 篠原 庄吉(自) 2,439 現				
17 いわま 守造(自) 2,357 現				
18 渡辺 善一郎(共) 2,341 現				

〔備考〕
▶①得票順位 ②氏名 ③党派 ④得票数 ⑤現新の別―の順に掲載▶
党派の略称は、自=自由民主党、公=公明党、共=日本共産党、社=日本社会党、民=民社党、ク=新自由クラブ、連=社会民主連合、無=無所属▶
按分による小数点以下の数字は省略▶
▶氏名は立候補の届出名

区政と区民のパイプ役 40名の区政モニター誕生

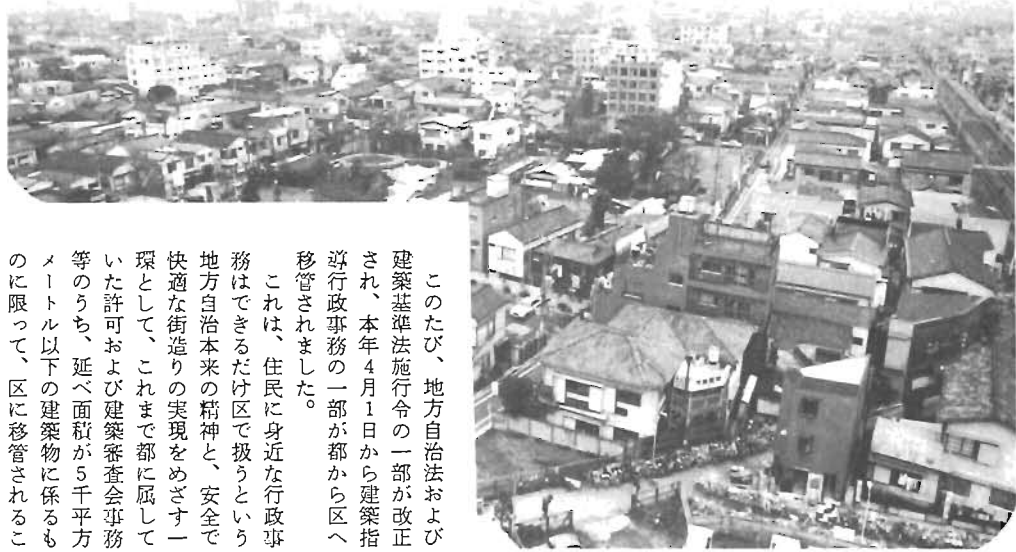
4月7日、昭和58年度の区政モニター委嘱式が行われ、40名の方が新しい区政モニターとして区長から委嘱されました。

昭和58年度の区政モニターの方は、次のとおりです。
(敬称略)
〔駒込〕新井恵み、神田睦子
〔巣鴨〕小本曾千秋、海野頼子
〔西巣鴨〕亀岡美智子、伊藤龍夫、栗原敏夫
〔北大塚〕塩田友江子
〔南大塚〕西川八重子
〔上池袋〕飯塚和子、佐々木昭子、市川金蔵、関口麗子
〔東池袋〕小川伸子、岡庭和子

小川訓代
〔池袋〕二井田恒雄、稲垣茂、鈴木伸子、鏡山安江
〔池袋本町〕東俊子、今野洋子、近藤茂夫、石川静子
〔雑司が谷〕西ヶ谷ナナ子、長根隆一、竹川恵美子、川口美江子
〔高田〕菊地和子、角谷和彦
〔目白〕松原映子、川瀬哲郎、原孝夫
〔南長崎〕加曾利豊彦
〔千早町〕井野崎恭代、畑美喜三、横山照子
〔要町〕篠原幸子、磯部紀子
〔高松〕吉田鎗三郎

◇詳細:広聴係☎2141

建築審査会が区に設置されました



とになったものです。そこで、今回の主な移管業務のうち、建築審査会に係る事項について、概略説明します。

建築審査会の仕事

1 区長の許可行為等に同意を与えること

道路内の建築制限の例外許可、用途地域内における制限建築物の例外許可、建築物の高さ制限の例外許可、日影による建築物の高さの例外許可等に際しての事前同意を行います。

2 審査請求を審査および裁決すること

建築基準法またはこれに基づく命令若しくは条例の規定による区長、建築主事、建築監視員の処分に対して不服がある場合の審査請求を審査し、裁決します。

3 その他

区長の諮問に応じて、建築基準法の施行に関する重要事項の調査審議および関係行政機関に対して建議します。

建築審査会の組織

建築審査会の委員は5人で、このほか専門調査委員1人を置き運営しています。委員は法律、経済、建築、都市計画、公衆衛生または行政に関し、すぐれた経験と知識を有し、公共の福祉に關し公正な判断をすることが出来る者のうちから、区長が任命します。

審査会に関する事務局は豊島区建築部指導課庶務係が担当しています。(☎981-1111) 3

145) なお、これに伴って、これまで確認行政面と指導面の双方を兼ね備えていた建築課を次のように2つの課に改めてスタートしました。

- 建築課：建築主事の権能を中心としたライン的な課(受付・指導・構造審査・設備審査・確認・違反指導)
- 指導課：区長の権限を主体としたスタッフ的な課(建築審査会および相隣調整、防災・道路調査など)



このたび、地方自治法および建築基準法施行令の一部が改正され、本年4月1日から建築指導行政事務の一部が都から区へ移管されました。

これは、住民に身近な行政事務はできるだけ区で扱うという地方自治本来の精神と、安全で快適な街造りの実現をめざす一環として、これまで都に属していた許可および建築審査会事務等のうち、延べ面積が5千平方メートル以下の建築物に係るものに限り、区に移管されること

これまで都と区の事務事業の分担を検討していた都区検討委員会および都区協議会の合意に基づき、都市計画法施行令の一部改正が行われ、昭和58年4月1日から施行されました。これに伴い、次の都市計画法決定事務が都から区へ移管されました。

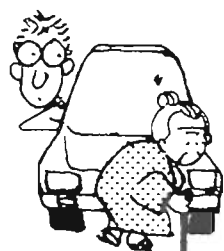
- ▽その他の公共空地▽20ヘクタール以下の土地区画整理事業
- ▽区などの決定事務
- ▽特別用途地区▽高度地区・高度利用地区▽防火・準防火地域
- ▽美観地区▽駐車場法に基づく駐車場整備地区▽生産緑地地区
- ▽伝統的建造物群保存地区▽促進区域(都市計画法第10条の2)
- ▽その他の公共空地▽20ヘクタール以下の土地区画整理事業



お年寄りに
やさしさと
思いやりを!

重点目標

- 子どもとお年寄りの交通事故防止
- 安全運転とヘルメット着用
- 無謀運転の追放



老人福祉課からお年寄りの方へ

熱海温泉 一泊バス旅行へ

ひとり暮らしのお年寄りに楽しい一日を過ごしていただくために、一泊バス旅行を行います。

●旅行日：①5月23日・24日 ②6月2日・3日

●旅行先：熱海市「豊島荘」

●対象者：区内在住で65歳以上の健康なひとり暮らしの方

●定員：1回につき32名

●申込み：申込み用紙に記入のうえ、本人が直接5月9日午前9時から正午までに、老人福祉課窓口へ申し込んでください。(代理人、郵送、電話による申し込みは受けません)

申込み多数のときは、抽選になります。初めて参加する方を優先する方法をとります。参加決定者には後日通知します。

●詳細：老人福祉課④2632へどうぞ。

お年寄りを 火災から守るために

区では、お年寄りを火災による事故から守るために、次のサービスを行っています。

▼自動火災報知機をお貸しします。

火災が発生したときに、機械が自動的にベルを鳴らして、本人や近所に知らせる火災報知機を取り付けます。

▼自動消火器を差し上げます。

寝たきりのお年寄りの居室に、天井に取り付ける型の自動消火器を設置します。火災が発生したときには、自動的に消火液(無害)をまいて火を消します。火災報知機との併設を原則とします。

●対象：65歳以上のお年寄りや寝たきり老人のいる世帯

※アパートなどにお住まいの方は、家主さんの許可が必要となります。

●申込み・詳細：老人福祉課④2632へ。

友愛訪問員

豊島区では、現在約40名の友愛訪問員が、近くに住んでいて身寄りのないお年寄りなどを訪問し、孤独感を慰め安否の確認をするなどの活動を行っています。

この友愛訪問員は区民のご協力によって成り立っています。より多くの方のご協力をお願いします。

友愛訪問員の活動内容

- ① 1週間に3日程度、対象老人宅を訪れ、話し合いを通して、孤独感を慰め安否を確認する。
- ② 対象老人から老人福祉について相談を受けた場合は、民生委員などに連絡するなど。

訪問をうけられる老人世帯

区内居住で、近くに親類のいない、①65歳以上のひとり暮らしの方 ②世帯全員が65歳以上の老人世帯、など。

友愛給食サービス

区民のご協力によって、近くに親類のいない65歳以上のひとり暮らしのお年寄りに、手料理の味を楽しんでいただきます。

給食サービスの回数

週に1回。曜日や朝・昼・夕食のいずれかをお年寄りと相談のうえ決めていただきます。なお、材料費の一部を区が補助します。

●詳細：老人福祉課④2633へどうぞ。



60歳以上の方へ

高田健康ゼミナール

5月開講分

- 【シリーズ①】健康一般
- ◇日時：5月13日 午後1時30分～3時
- ◇会場：高田ことぶぎの家
- ◇テーマ・内容：「これからの健康生活」健康の維持増進と老化防止のための講話
- ◇講師：木下 安子氏
- 【シリーズ②】体操実技
- ◇日時：5月14日 午後1時30分～2時30分
- ◇会場：高田ことぶぎの家

- ◇内容：理学療法に基づく機能低下予防の体操
- ◇講師：駒込病院理学療法士
- ◇申込み：シリーズ①、②とも5月10日から、直接本人が当館窓口へ(各先着50名)。
- 詳細：988-8601へ。

太極拳教室

- ◇日時：5月12日～7月28日の毎週木曜日(6月30日は除く) 午前10時30分～11時30分
- ◇会場：要町ことぶぎの家
- ◇内容：ゆっくりとした動きの心身の健康法。八段錦体操を中心に進めます。
- ◇講師：金田 義人氏
- ◇定員：30名(先着順)
- ◇申込み：5月6日から直接当館窓口へ。

水墨画教室

- ◇日時：5月10日～8月9日の毎週火曜日 午後1時30分～3時
- ◇会場：南大塚ことぶぎの家
- ◇内容：水墨画の基礎を学びます。
- ◇講師：田村 鈴児氏
- ◇定員：25名
- ◇申込み：5月6日から本人が直接当館窓口へ。
- 詳細：946-7355へ。

水彩画教室

- ◇日時：5月20日～7月8日の毎週金曜日(計8回) 午後1時30分～3時
- ◇会場：南長崎ことぶぎの家
- ◇内容：源氏物語「桐壺」を歴史的背景を探りながら詠む
- ◇講師：山口 正氏
- ◇定員：30名(先着順)

古典文学講座

- ◇日時：5月16・30日、6月6・20日(計4回) 午後1時30分～3時
- ◇会場：池袋本町ことぶぎの家
- ◇内容：源氏物語「桐壺」を歴史的背景を探りながら詠む
- ◇講師：山口 正氏
- ◇定員：30名(先着順)

煎茶教室

- ◇日時：5月23～7月25日の毎週月曜日 午後1時30分～3時
- ◇会場：老人福祉センター
- ◇内容：煎茶いただき方、初歩のお点前
- ◇講師：東阿部流
- ◇定員：25名(先着順)
- ◇教材費：千200円
- ◇申込み：5月7日から費用を添えて直接当館へ。
- 詳細：984-5896へ。

コーラス教室

- ◇日時：5月13日～12月9日の毎月第2・4(9月は第3)金曜日 午前10時30分～11時30分
- ◇会場：池袋ことぶぎの家
- ◇内容：楽譜を読めなくても歌える初歩的合唱
- ◇定員：50名
- ◇申込み：5月6日から当館へ。
- 詳細：982-9658へ。

民踊教室

- ◇日時：5月12日～6月23日の毎週木曜日 午後1時30分～3時

児童手当・育成手当のお知らせ

区内に住所があり、次の要件を満たしている方に、それぞれの手当が支給されます。

●児童手当・特例給付
対象となる方
18歳未満の児童を3人以上扶養している、その3人目以降の児童のうち義務教育終了前の児童がいる保護者

●支給の制限
下表のとおり、所得制限があります。

●特例給付

所得制限により、児童手当が支給されない被用者(厚生年金などの加入者)については、昭和57年6月から60年5月までの3年間、特例給付(下表の所得制限額未満である場合)が受けられます。

●育成手当

対象となる方
義務教育終了前の次のいずれかに該当する児童を扶養している保護者

①父母が離婚した児童 ②父または母が死亡した児童 ③父または母が生死不明である児童 ④父または母に1年以上遺棄さ

れている児童 ⑤父または母が法令により1年以上拘禁されている児童 ⑥父または母が重度の障害を有する児童 ⑦母が婚姻によらないで懐胎し、父に認知されていない児童

●障害手当
下表のとおり、所得制限があります。

●対象となる方
次のいずれかに該当する20歳未満の児童を扶養している保護者

①精神薄弱児で「愛の手帳」1・2・3度の児童 ②身体障害児で「身体障害者手帳」1・2級の児童 ③脳性まひまたは進行性筋い縮症の児童

●支給の制限
下表のとおり、所得制限があります。

●支払方法

毎年2月・6月・10月(各月の前月分までとめて)に口座振込みします。

●申請に必要なもの
印鑑、預金通帳(郵便局の口座を除く)、昭和58年1月1日

5月25日(水)要町小学校
5月27日(金)富士見台小学校
5月30日(月)長崎保健所
5月31日(火)鹿島建設独立身寮
6月3日(金)豊島カトリック教会



健康診断を 受けましょう

豊島区医師会の協力により、巡回健康診断(結核・成人病・循環器)を行います。

◇対象:区内在住の成人の方
◇検診種目:胸部X線検査、尿検査、血圧測定、保健・栄養指導(検診の結果は、異常のある方に限り、後日通知します。)

◇費用:無料
◇検診日・会場
5月16日(月)平和小学校
5月20日(金)千川小学校
5月23日(月)真和中学校

快適な夏にするため

ちよつとした心づかいを、カ・ハエの活動期になります。成虫にしてから退治するこ

現在区民でなかった人は、課税証明書 育成手当の申請には、戸籍簿本 障害手当の申請には、身体障害者手帳または

所得制限額(予定)

Table with columns: 手当の期間, 扶養親族などの数, 児童手当, 特例給付, 育成手当障害手当. Rows show amounts for 0, 1, 2, 3 dependents.

所得の計算方法

A (57年分の所得金額) - B (控除額) = C (控除後の金額)
A...所得金額
B...所得金額から控除できるもの
C...控除後の金額が左の所得制限額表(予定)の制限額未満であれば支給されます。

手当の額

Table with columns: 手当の種類, 手当額(月額). Rows include 児童手当 (7,000円), 育成手当 (7,000円), 障害手当 (9,000円).

愛の手帳 児童手当の申請には、健康保険証が必要です。
申請・問合せ: 児童給付係
2715・2716

のポリ容器に入れ、ごみ収集日に出しましょう。汲取便所の方は薬剤を散布しましょう(希望者には薬剤を配付)。犬猫など動物を飼っている方はふんのお掃除を心がけましょう。

◇詳細:長崎保健所予防課
957-1191
※池袋保健所管内は9月に実施する予定です。

4月25日号の「保健所カレンダー」の療育相談日に誤りがありましたので、おわびして訂正します。

心身障害者福祉センターからのお知らせ(相談・訓練)

◇申込み・詳細...指導係 ☎ 953-2511 ☎ 29-30

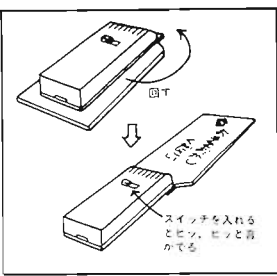


Table with columns: 相談, 内容・科目, 相談日. Rows include 専門医師 (予約制), 身体障害者・精神薄弱者相談員, 訓練・その他の相談, 母子訓練, 機能訓練, 作業訓練.

目の不自由な方へ

白い杖と「アイ」のシグナルをさしあげます

◇内容:盲人安全杖25本(長杖125本・折りたたみ杖125本)アイのシグナル100個
◇費用:無料
◇申込み:東福祉事務所
西福祉事務所
946-2511
974-5531



アイのシグナル

障害者の方へ

保護施設の 利用に助成します
◇対象者:区内にお住まいの心

国民健康保険課から

無料健康相談を実施します
区内の国民健康保険を扱う医院、歯科医院、薬局で実施します。

◇実施期間:6月1日~30日
◇対象:国民健康保険の加入者
◇相談内容:内科、歯科、薬科(家庭の手持ち常備薬の検査、相談、指導と体温計の検査)

◇詳しくは5月28日発行予定の「としま区国保だより」に掲載します。

生鮮食品安売デー

5月11日(水)魚と鳥肉
5月12日(木)青果と肉



月曜年金相談

毎週月曜日、国民年金課前で年金相談を行っています。分からないことや知りたいことなど、何でも気軽に利用ください。係員がじっくりご相談に応じます。

国民年金 コーナー

保険料を納め忘れていませんか
第1期分(4・5・6月分)の保険料は、もう納めましたか。保険料を納め忘れたままにしておくと、万のときに障害年金や母子年金が受けられないばかりか、将来、老齢年金も受けられなくなる可能性があります。



新しく就職された方に 記念品をプレゼント
◇対象:区内の中小企業、商店、工場などに今春採用された方(学歴、年齢を問いません)
◇申込み:5月16日までに各事業所でまとめて経済課へ。

社会教育関係団体の調査に

ご協力ください

区では、社会教育関係団体に関する資料作成のため、次のとおり調査を行いますのでご協力ください。調査票は、社会教育施設の窓口にありますので受けとり、記入のうえ、提出してください。

◇対象……新しい団体、すでに調査票を出している団体

◇調査票の受付日時・場所

- 5月17日(午後2時～7時) 青年館
- 5月18日(午後2時～7時) 駒込社会教育会館
- 5月23日(午前9時～午後5時) 社会教育課管理係
- 5月25日

◇詳細……社会教育課管理係 ☎3451

委嘱学級を開いてみませんか

テーマ

身のまわりの 婦人問題を考える

身近な婦人問題として「青少年問題と家庭」「地域社会と婦人の役割」「高齢化社会と婦人問題」「婦人の地位と社会参加」など多くの課題が考えられます。テーマに対して様々な角度から学級をつくってくださるグループを募集します。

◇委嘱学級とは
教育委員会の委嘱を受けた自



第8回憲法記念のつどい 「地域文化を考える」

- ◇日時：5月6日(金)午後1時30分～5時
- ◇会場：区民センター6階 文化ホール(入場無料)
- ◇プログラム

講演「地域文化の中の法」
立教大学教授 文学博士 林 英夫氏
映画「マタギ」
監督：後藤 俊夫 出演：西村 晃、伴淳三郎他

催し



ジュニア・リーダー講習会

◇日時・場所：講習5月28日、6月4日、7月16・28日、8月11・30日の午後2時～5時(南大塚社会教育会館・青年館) 宿泊学習6月25・26日(埼玉県青少年総合野外活動センター)、8月19日～22日(区立猪苗代青少年センター)

◇対象：小学校4年生～中学校2年生
◇内容：講義、レクリエーションなどを通して、リーダーに必要な知識技能を学ぶ。
◇定員：50名(定員を超えた場合は抽選)
◇費用：8千500円(宿泊費、保険料など)
◇申込み：5月20日までにほかき1枚を添えて社会教育課青少年係☎3462へ。

リーダーの 資質を考える

活力ある組織にするには、リーダーの役割が大切です。リーダーのあり方や人材の活用について、歴史にも学びながら考えてみます。

◇日時：5月17日～6月7日の毎週火曜日(4回) 午後6時30分～8時30分
◇会場：駒込社会教育会館
◇対象：区内在住、在勤の方
◇講師：立教大学社会学部長 牛窪 浩氏
◇受講料：無料
◇申込み・問合わせ：駒込社会教育会館☎940-2400

聴覚障害者 教養講座

日ごろ、学習の機会に恵まれない聴覚障害者の要望にそい、次のとおり開催します。

成人大学講座「音楽と現代社会」

身近な楽しみひとつであり、生活に深くかかわりをもつ音楽が、現代社会の中で、どのような形で生かされ、どんな効果を発揮しているのかを歴史的な経緯を交えて学習します。

回	月日	曜	テ	マ	講	師
1	5・20	全	音楽と現代社会		東京音楽大学 教授 丹羽正明	
2	5・25	水	日本の風土と音楽		東京芸術大学 講師 小島美子	
3	5・27	金	アジアの国々における音楽と日常生活		東京音楽大学 講師 佐藤まり子	
4	6・3	全	音で音楽をデザインする 1)日本の音文化の伝統		東海大学 教授 泉山中三	
5	6・10	全	音で音楽をデザインする 2)海外の場合		東海大学 教授 泉山中三	
6	6・29	水	音楽と民俗性 「ショパンの音楽を中心に」		東京音楽大学 教授 田村 進	
7	7・5	火	音楽療法とはなにか 「音楽で心の病を治す」		東京音楽大学講師 東京国立音楽大学講師 国立音楽療法センター 医師 村井 靖児	
8	7・8	全	西洋の音楽観 1)ヨーロッパ中世における音楽観		国際基督教大学 教授 金沢正剛	
9	7・11	月	西洋の音楽観 2)18世紀の器楽音楽の流れ		お茶の水大学 教授 徳丸 吉彦	
10	7・13	水	雲の伝承と社会の性格		お茶の水大学 教授 徳丸 吉彦	

春の青年のつどい 「尾瀬ハイク」



ミズバショウ、リュウキンカの花咲く尾瀬が原、崇高な峻岳を映す尾瀬沼を歩き、語り合い、新しい友を見つけましょう。

- ◇期日…6日10日(金)～夜13日(日)(2泊3日、車中1泊)
- ◇集合…6月10日(金)午後9時30分 豊島公会堂前(雨天決行)
- ◇対象…区内在住または在勤の青年(30歳未満)
- ◇定員…男女各20名(多数の場合は抽選)
- ◇参加費…1万円
- ◇事前説明会…6月3日(金)午後7時青年館で行います。
- ◇申込み…往復はがきに①春の青年のつどい参加希望 ②住所(在勤の方は勤務先の住所) ③氏名 ④電話番号 ⑤生年月日 ⑥つどい参加回数を記入して、5月16日(必着)までに「〒170 豊島区東池袋1-18-1 豊島区教育委員会社会教育課事業係」へ。
- ◇詳細…事業係☎3465

一山菜とりと温泉の旅— 猪苗代の自然に親しむつどい

- ◇日時…5月20日(金)午後3時～23日(日)午前10時。現地集合、現地解散です。
- ◇宿泊…区立猪苗代青少年センター
- ◇対象…3歳以上の区内在住または在勤の方
- ◇定員…50名(先着順)
- ◇費用…8千500円(小学生以下は8千円)。往復の交通費は自己負担
- ◇受付・詳細…社会教育課事業係☎3465の窓口へ。

創作和紙人形教室

日本古来の和紙を使って、優雅な人形をつくってみませんか

◇日時：5月13日～7月15日の毎週金曜日(10回) 午後2時～4時
◇会場：駒込社会教育会館
◇講師：雅会 野村 了子氏
◇教材費：6千円
◇詳細：当館☎940-2400

土曜コンサート

◇日時：5月7日(土)午後6時
◇会場：千早社会教育会館
◇入場料：無料
◇曲目：ヴィヴァルディ「チェロソナタ第5番ホ短長」、ポツ

スポーツ

◇日時：5月15日(日) 午前の部(10時～12時) 1)ジャズストレッチ体操
◇日時：5月22日(日) 午後の部(1時～5時) 1)軽スポーツバドミントン・卓球・ユニホックなど
◇会場：千早中学校体育館
◇対象：区民
◇受講料：無料

◇日時：5月22日(日) 午後9時(受付8時30分)
◇会場：総合体育場庭球場
◇種目：男・女ダブルス
◇参加費：1ペー千円(当日可)
◇申込み：5月18日(必着)までに長崎1-28-2 中村方、栗原 護あてはがきで。
◇詳細：栗原957-0002

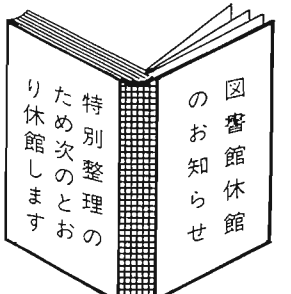
軟式テニス大会

◇日時：5月22日(日) 午後9時(受付8時30分)
◇会場：総合体育場庭球場
◇種目：男・女ダブルス
◇参加費：1ペー千円(当日可)
◇申込み：5月18日(必着)までに長崎1-28-2 中村方、栗原 護あてはがきで。
◇詳細：栗原957-0002



官公所 だより

豊島郵便局から：
菓嶋郵便局を開設しました
4月18日から豊島郵便局菓嶋分室の跡に開設しました。
(所在地) 千170豊島区菓嶋4-26 ☎910-11009
行政管理庁から：
行政相談委員が決まりました
酒井大氏、岸野辰男氏、野崎銀之助氏、梶原邦雄氏、秋元幸枝氏の5名が行政相談委員に委嘱されました。



図書館休館のお知らせ

特別整理のため、次のとおり休館します。
千早図書館 5月17日～5月31日
駒込図書館 6月1日～6月15日
目白図書館 6月1日～6月15日
中央図書館 6月16日～6月30日
※視聴覚教育機材、資料(映写機・フィルムなど)の貸出も中止します。

懇親会

講師を交えてボランティアについての考えや悩みなどを話し合う場です。
◇日時：5月17日(火) 午後1時30分～4時
◇会場：区民センター3階
◇講師：東社協事業部主任 小島 せつ子氏
◇対象：一般区民
◇詳細：豊島区社会福祉協議会ボランティアコーナー ☎3916