

広報としま



昭和58年 5 / 15 No. 529 発行:東京都豊島区 編集:企画部広報課 〒170 豊島区東池袋1-18-1 ☎981-1111 <毎月5・15・25日発行>



春の生鮮食品即売市

安くて新鮮！あなたもいかが？

5月18日午後1時・駒込駅北口広場

主な即売サービス品

- 青果** ジャガイモ、玉ねぎ、キャベツ、トマト、天豆、甘夏、バナナ、その他多数
 - 魚** カツオ、冷凍エビ、シラスボシ、ひもの、その他特設売場あり
 - 食肉** 国産牛肉（焼肉用肩肉、もも肉、肩、ロース）、豚肉（もも肉、切り、ロース切り身、バラ肉切り）その他ロースハム等
 - 鳥肉** もも肉、むね肉、ササミ、チキンボール、やきとり他
- 赤飯とお米の無料配布もあります！

品物が売り切れ次第終了します。車でのご来場は、ご遠慮ください。

主催・豊島区、後援・豊島区生鮮食品安売り事業協力小売組合、協力・豊島区米穀小売商組合

第11回豊島区消費生活展

恒例となりました消費生活展は、今年も10月に開催する予定ですが、その参加団体を募集します。

消費生活展は、消費生活に関する諸問題を学習し、その成果を発表することにより、一般消費者に対し啓発するとともに、消費者意識の高揚と、消費生活の向上を図ることを目的としています。

- ◇参加できる団体：区内の消費者団体、婦人団体、グループ
- ◇申込み・詳細：消費経済係 24455へ。

参加団体を募集します

消費者グループの学習会に講師を派遣します

消費者グループ育成の一環として、婦人団体、グループ等が主催する勉強会に、随時、専門講師の派遣を行っています。

- ◇派遣回数：1団体につき年1回（年間20団体以内の予定）
- ◇派遣を依頼するには：学習会開催月の前月の1日～20日の間に消費経済係 24455へ。
- ◇学習会の内容：商品の安全性、物価、流通、公害、資源問題、消費者の権利、衣食住の生活知識、生活の工夫、料理の実習など、

消費生活相談窓口

毎週月曜日 大塚勤労青少年センター

路上でうっかり契約してしまったが……
路上でキャッチされ、店内で和服一式を契約してしまったが解約したい……、大学入試用の学習教材を契約したが、その後子どもがいらないと言いだしたので、解約を申し入れた了解を取り付けたが、その後も教材を送り付けてくる……。映画の鑑賞券（有料）が送られてきたがどうしたらよいか……。
こんな悩みをお持ちの方、また消費生活での心配事など、お気軽にご相談ください。

◇相談日：毎週月曜日（祝日の場合はその翌日）
◇場所：勤労青少年センター1階相談室（北大塚1の15の10）
◇時間：午前10時～午後4時
◇窓口電話：☎981-7193（ただし、月曜日のみ）
月曜日以外は、区役所経済課消費経済係 24455で受け付けています。

相談員の市川瞳子です

見学してみませんか 身近な施設

区内には、さまざまな公共施設があります。よりよく利用していただくため、区民の皆さんをマイクロバスで区の施設にご案内します。また、施設についてのご意見、ご要望をお聴きします。お気軽にご参加ください。

- ◇日時 第1回 6月2日（木）
- 第2回 6月3日（金）

いずれも午前9時30分～午後4時までです。

- ◇見学する施設：東鴨図書館、東鴨体育館、駒込備前倉庫、駒込血液センター、駒込児童館、駒込ことぶきの家、駒込社会教育会館、心身障害者福祉センター
- ◇定員：各回20名（先着順）
- ◇申込み：電話で、広報課広聴係 2141へ。

※昼食は、区で用意します。

夏バテ防止を 考える

◆日程と内容

- ・第1回 6月21日（火）
「夏に向けて考えたい食生活」
- ・第2回 6月27日（月）
「作ってみましょう我が家の献立」

◆時間：午後1時30分～3時30分

◆会場：区民センター

◆講師：栄養改善普及会 望月 美喜子氏

◆定員：60名（電話申込み、先着順）

◆申込先：消費経済係 24455へ。

◆7月6日のバス見学会ブルドックソニス（株）鳩ヶ谷工場・埼玉県植物見本園の見学参加者は、今回の講座受講者より50名を募集。多数の場合は、抽選。

消費者講座

- 譲ってください
自転車（大人用、子ども用）、ベビーカー、ベビーハイギョ、ベビーおまる、子ども三輪車、リズムボックス、ドラムセット、カラーテレビ、基板、和文タイプ（安値のもの）、洗濯機、掃除機、ホークブルミシン、冷蔵庫（小型、中型）、車椅子、電子レンジ
 - 譲ります
扇風機、電子ジャー、ラジオセ、机、学習机、マッサージ椅子、ベビーバス、歩行器、スベリ台（小）、和文タイプ、英文タイプ、電気オルガン、ひな人形、写真写伸機、ファックス、マーチャン卓、松葉杖、乳母車、大型おもちゃ、鳥かご、テープレコーダー（オープンリール用）整理タンス、食器棚
- ◇詳細：消費経済係 24455

危険度の高いビルは早急に改善を

ビル落下物調査結果まとまる

昭和53年の宮城県沖地震では、窓ガラスや外装材等の破壊による落下物およびブロック塀の倒壊で多くの死傷者が出ました。

この悲惨な事故は、全国に大きな衝撃を与えました。

そこで区では、昭和55年度の避難道路沿いの落下物調査に引き続き、昨年9月から、容積率700パーセント以上の区域内にある3階以上の建物を対象に、窓ガラス等の落下物の実態調査を行ってきました。

調査結果の概要

●調査対象建物と件数
容積率700パーセント以上の区域内で地上3階以上のビル629件(うち、延面積が5千平方メートルを超える35件については東京都で評価)

●調査箇所と調査方法
建築物の道路沿いに面する3階以上の部分の窓ガラス等9項目について、構造、取付方法および現況等を目視と聴聞により調査

●評価の方法
評価の要否(否、要注意、要改善)の要否(否、要注意、要改善)の要否(否、要注意、要改善)

●調査結果
①の評価に該当する件数は40件(約6.9パーセント)
②の評価に該当する件数は10件(約1.5パーセント)
③の評価に該当する件数は9件(約1.5パーセント)

①、②、③の評価に該当するも

によって次の3段階に評価しました。

①中小地震では落下する恐れが少ないと思われるもの：否
②中地震以上で落下の恐れがあると思われるもの：…要注意
③中地震以上で落下の恐れが大であると思われるもの：要改善

ので指摘箇所の多いのは、屋外広告物、スチール、サッシュ、ウインド型クーラー等でした。

●今後の対策
今回の調査結果は、調査対象ビルの所有者または管理者に文書により通知しました。

落下物は、人身事故につながるばかりでなく、災害時の防災活動や避難活動にとっても障害となりますので、ビルの所有者や管理者は今後もビルの維持管理に十分注意してください。

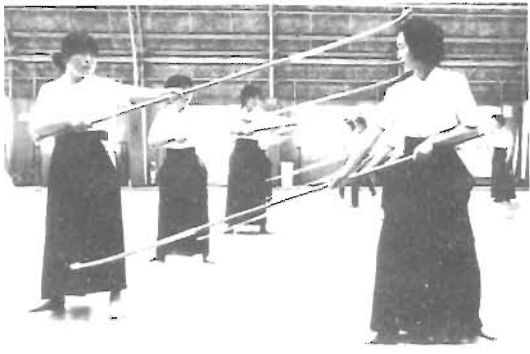
◇問合せ：建築部指導課建築防災主査(3135)。

今回の区長選挙で三選された日比区長が4月26日、選挙後初めて登庁しました。

大勢の職員に拍手で迎えられ、長い選挙戦の疲れも見せずニコニコと笑顔であいさつ。

期待される豊島区基本計画の着実な実現のためにも、決意を新たにされたこの日でした。

日比区長 一決意も新たに初登庁



今回の区長選挙で三選された日比区長が4月26日、選挙後初めて登庁しました。

大勢の職員に拍手で迎えられ、長い選挙戦の疲れも見せずニコニコと笑顔であいさつ。

期待される豊島区基本計画の着実な実現のためにも、決意を新たにされたこの日でした。



カメラレポート

エイノヤアノトウノ —初心者なごな教室—

この教室、毎週水曜日、千登世橋体育場で開かれていて、参加者はフランス人も含めて現在40名。その中には演技競技の都大会・関東大会で優勝した実力者も、指導者の斎藤春子さんにその目的を伺うと、健康と美容のこと。参加者も「大きな声を出すのでストレス解消には一番」と楽しそうでした。

(写真は4月27日撮影)



新趣向で —FMオリエンテーリング—

ミニFM局(100メートル以内の放送エリア)＝5か所設置＝からの指令をFMラジオやヘッドホンで受けながら回る「アゼリアFMオリエンテーリング」が、3日(祝)午前10時から、池袋のデパートを拠点に半径1キロの地域で行われました。

親子や友だち同士の約500組千人が参加し、鬼子母神など18か所のチェックポイントを2、3時間かけて回りました。

親子や友だち同士の約500組千人が参加し、鬼子母神など18か所のチェックポイントを2、3時間かけて回りました。

調査した建築物の概要

調査した建築物	豊島区確認分					東京都確認分					計
	3・4階	5～7階	8・9階	10階以上	小計	3・4階	5～7階	8・9階	10階以上	小計	
階数別	235	234	90	35	594	4	2	19	10	35	629
竣工年別	昭25年以前	26～39年	40年以降			昭25年以前	26～39年	40年以降			
	7	181	403	591		1	9	25	35	626	
通学路に面しているか	面している		面していない			面している		面していない			
	111		483	594		8		27	35	629	
落下抑制物の有無	有		無			有		無			
	142		452	594		9		26	35	629	

※落下抑制物とはベランダ、バルコニー、低層階などをいいます。

私道実態調査を 引き続き実施します

区では、区内の私道実態を把握し、私道舗装や下水道整備などの生活環境の改善や、地震時などの防災計画、再開発計画などに必要な基礎資料として活用するため、56年度を初年度とした5か年計画で、私道の実態調査を行っています。

57年度(2年度目)は、豊島区の東部および中央北部にあたる西栗鴨・南大塚・上池袋・池袋本町の区域を調査しました。

調査結果の概要は、下表のとおりです。この結果を踏まえ、今後の各種行政に活用していきたいと考えています。

調査期間中、関係住民の方をはじめ、関係機関の方には、多大のご協力をいただき、誠に

本数	通り抜け		行き止まり		計
	285本	467本	17,250m	12,680m	
延長	17,250m	12,680m	29,930m		

◇問合せ：建築部指導課道路調査係(3126)。

谷区 が 雑地 都市防災不燃化促進事業 住民説明会を開きます

区では、基本計画に示す「災害に強いまち」を築くために、「都市防災不燃化促進事業」を推進しています。

この事業は、大地震に伴う市街地火災の発生にあたって、より多くの人が安全に避難することができるよう、広域避難場所の周辺約100メートルの区域を不燃化しようとするものです。

具体的には、区域内の木造建築物の建替えにあたって、鉄筋コンクリートなどの燃えない建物にしていただき、その際、建替え工事費の一部について助成しようという制度です。

昭和56年度、雑司が谷地区周辺地区においてこの事業を実施するための基礎的な調査を行いました。昭和57年度には、地域の皆さんの協力によって「雑司が谷地区不燃化促進協議会」の設置、説明会の開催、補足調査、街づくりニュースの発行などを行ってきました。

今年度はさらに、街づくり相談所の開設、地元研究会等への助成を行い、皆さんの声を直接事業のなかに生かしていきたいと考えています。

今回開催する説明会では、事業の概要、区独自の助成制度(案)および補足調査の結果、今後のスケジュールなどについて説明をいたします。

多数の皆さんの参加をお願いいたします。

なお、地域内の皆さんには、街づくりニュース「説明会特集号」を近日中に配布します。

◇対象地域：おおむね雑司が谷墓地周辺100メートル以内の範囲

◇日時・会場：左表のとおり

◇詳細：都市計画課(2150または2152)へ。



説明会の開設、地元研究会等への助成を行い、皆さんの声を直接事業のなかに生かしていきたいと考えています。

今回開催する説明会では、事業の概要、区独自の助成制度(案)および補足調査の結果、今後のスケジュールなどについて説明をいたします。

多数の皆さんの参加をお願いいたします。

なお、地域内の皆さんには、街づくりニュース「説明会特集号」を近日中に配布します。

◇対象地域：おおむね雑司が谷墓地周辺100メートル以内の範囲

◇日時・会場：左表のとおり

◇詳細：都市計画課(2150または2152)へ。

町会名	月日	時間	会場
光和会 雑司が谷西菜会 雑司が谷二丁目町会	5月23日	午後6時30分 8時30分	日出小学校 校体育館
雑司が谷一丁目町会 雑司が谷一丁目第一町会 電原自治会	5月24日	〃	雑司が谷区 民集會室
池袋日出町会 池袋通西陸町会 南池袋二三四町会	5月30日	〃	〃

住民税の特別徴収

昭和58年度の特別徴収(給与から差引く分)の税額通知書を、5月10日に勤務先(給与支払者)に郵送しました。

これは、昭和57年中の所得に対して課税したもので、今年6月から来年の5月までの12か月間において、毎月給与支払の際に給与から差し引かれるもので、勤務先(特別徴収義務者)から、区に納入していただくことになっていきます。

なお、税額通知書は、特別徴収義務者から該当される方に渡します。

◇詳細：税務課区民税第一係・第二係(2314・2321)へ。

保養施設の 受付方法の工夫を

23区共通の課題で、いろいろと検討を加えてきています。

試行として、「日光荘」(箱根)、「和泉」の受け付けは、電話または窓口で先着順にして、抽選をやめています。

この受付状況や利用状況を検討したうえで、他の区立保養施設の受け付けについても、さらに改善していきたいと考えています。

(区民部管理課)



問

お手伝いします

寝たきりのお年寄りと介護する家族のために



◆老人福祉手当を 支給します

◇対象：区内に住む65歳以上の方で、6か月以上寝たきり状態が続き、その状態が継続すると認められる方
◇支給額：月額1万5千500円
◇支払月：4月・8月・12月
◇手続き：印鑑、生年月日を証明できるもの（健康保険証、老人医療証など）をお持ちください。

◆自宅の居室で 入浴できます

入浴が困難な方のために、自宅に入浴ができるように巡回入浴車を派遣します。
◇対象：老人福祉手当を受けている方
◇回数：月2回
◇費用：無料
◇入浴時には家族の立合いと協力が要ります。
◇申込み：主治医の許可が必要です。

◆出張理容をいたします

お近くの理容師がお宅まで出張します。
◇対象：老人福祉手当を受けている方
◇回数：年4回
◇費用：無料
◆ふとんや毛布の洗濯乾燥をいたします

◆対象：老人福祉手当を受けている方

◇対象：生計中心者の前年分所得税額が4万2千円未満で65歳以上の寝たきり（長期）の状態にある方
◇支給するもの：特殊寝台（ハンドルを回すと、上半身または胸部が傾斜調整できます）▽マットレス（保温および湿気について考慮

◆緊急一時保護を いたします

寝たきりのお年寄りを介護している家族が、病氣や冠婚葬祭などで一時的に介護ができないときに、一週間を限度として、お年寄りを預かり保護します。
◆日常生活用具を 支給します

◆対象：生計中心者の前年分所得税額が4万2千円未満で65歳以上の寝たきり（長期）の状態にある方

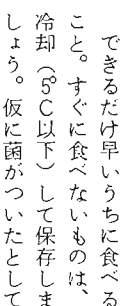
◇支給するもの：特殊寝台（ハンドルを回すと、上半身または胸部が傾斜調整できます）▽マットレス（保温および湿気について考慮

◆火災報知機を お貸しします

万一の火災からお年寄りを守るため、火災が起きたときに自動的にベルが鳴って知らせる火災報知機を設備します。
◆火災報知機を お貸しします

◆対象：①4歳以上の保育園児 幼稚園児 小中学生 ②在宅の4歳以上の幼児

◇期間：①については5月下旬から6月中旬まで ②については6月1日から7月30日まで
◇実施場所：①については各園、各学校 ②については区内10か所の医療機関（診療時間内）
◇接種方法：4歳児2回（1、2週の間隔をおいて）・5歳児、小学4年生、中学2年生は1回。
◇費用：無料
◇詳細：池袋保健所 ☎971-1191 71・長崎保健所 ☎971-1191



◆細菌性食中毒は、その原因となる細菌の付着、増殖によっておこります。食中毒菌をつけないことが大切です。ねずみ・はえ・ごきぶりなどを駆除し、台所を清潔、整頓するよう心がけましょう。特に、手指、まな板、ふきん、食器類をよく洗い、消毒をしましょう。

◆迅速、低温保存（菌を増やさない）

梅雨、そしてこの夏、食中毒にはくれぐれも注意を！

◆寝具の範囲：敷ふとん、掛ふとん、毛布、枕（いずれもシングル幅のものひとつずつ）

◇回数：洗濯乾燥機年4回乾燥機年8回
◇費用：無料
◆1週間に1日家政婦さんがお世話します

◆対象：生計中心者の所得額が81万3千円以下で、次に該当する65歳以上の方

①家族の方が病弱その他で十分な介護が得られない寝たきりの方 ②ひとり暮らしの方で身のまわりのことが思うようにできない方
③一時的に①、②のような状態になった方
◇費用：無料

◆緊急一時保護を いたします

寝たきりのお年寄りを介護している家族が、病氣や冠婚葬祭などで一時的に介護ができないときに、一週間を限度として、お年寄りを預かり保護します。
◆日常生活用具を 支給します

◆対象：生計中心者の前年分所得税額が4万2千円未満で65歳以上の寝たきり（長期）の状態にある方

◇支給するもの：特殊寝台（ハンドルを回すと、上半身または胸部が傾斜調整できます）▽マットレス（保温および湿気について考慮

◆火災報知機を お貸しします

万一の火災からお年寄りを守るため、火災が起きたときに自動的にベルが鳴って知らせる火災報知機を設備します。
◆火災報知機を お貸しします

◆対象：①4歳以上の保育園児 幼稚園児 小中学生 ②在宅の4歳以上の幼児

◇期間：①については5月下旬から6月中旬まで ②については6月1日から7月30日まで
◇実施場所：①については各園、各学校 ②については区内10か所の医療機関（診療時間内）
◇接種方法：4歳児2回（1、2週の間隔をおいて）・5歳児、小学4年生、中学2年生は1回。
◇費用：無料
◇詳細：池袋保健所 ☎971-1191 71・長崎保健所 ☎971-1191

◆対象：65歳以上の寝たきりの方

◇費用：無料
※アパートなどにお住まいの場合は、家主さんの許可が必要です。
◆自動消火器を支給します

◆対象：65歳以上の寝たきりの方の居室に設置します

◇内容：直径25cm、重さ約6kg。天井に取り付け、万一火災が発生したときには、自動的に消火液（無害）をまいて火を消します。火災報知機との併設が原則です。
◇費用：無料
※アパートなどにお住まいの場合は、家主さんの許可が必要です。

◆詳細：老人福祉課 ☎263112633

◇日時：5月20日 午後1時30分～3時
◇会場：駒込ことぶきの家
◇内容：高血圧を予防する食事
◆講師：玉田 富子氏
◇費用：100円（試食材料費）
◇定員：40名（先着順）
◇申込み：5月16日から費用を添えて本人が直接当館窓口へ。
◇詳細：971-9873

◆日時：5月20日 午後1時30分～3時

◇会場：駒込ことぶきの家
◇内容：高血圧を予防する食事
◆講師：玉田 富子氏
◇費用：100円（試食材料費）
◇定員：40名（先着順）
◇申込み：5月16日から費用を添えて本人が直接当館窓口へ。
◇詳細：971-9873

◆詳細：971-9873

◇申込み・詳細：各施設へ。
◆区が運営費の助成を行っている保育室（未認可保育所）が7施設（左表）あります。

◆申込み・詳細：各施設へ。

◇申込み・詳細：各施設へ。

◆申込み・詳細：各施設へ。

◇申込み・詳細：各施設へ。

◆申込み・詳細：各施設へ。

◇申込み・詳細：各施設へ。

けやき

65歳以上の方へ

栄養教室

日時：5月20日 午後1時30分～3時
会場：駒込ことぶきの家
内容：高血圧を予防する食事
講師：玉田 富子氏
費用：100円（試食材料費）
定員：40名（先着順）
申込み：5月16日から費用を添えて本人が直接当館窓口へ。
詳細：971-9873

0歳児を保育します

両親が働いていて、子供の養育ができないお子さんを、区が委託した家庭福祉員が自宅で保育します。
◇お預かりできるお子さん…生後35日から1歳まで
◇申込み・詳細…保育第2係 ☎2731

〔個人〕	青木房子	上池袋3～11～10	☎916-2053
	松川昭子	池袋2～1070	☎981-4937
	上野はつ	千川2～24	☎959-0058
	堀千代子	南長崎6～19～13	☎950-5525
	花岡英子	要町1～49	☎973-2263
〔団体〕	東池袋乳児保育室	東池袋2～55～6	☎971-1878

保育室を ご利用ください

施設名	住所	電話	対象児童数	保育時間
仲よし保育園	南池袋3-18-40	(985) 6862	2歳以上	午前8時～午後6時
共同保育 子供の家保育園	上池袋3-25-5	(916) 6935	2歳以上	午前7時30分～午後6時15分
トキワ・ベビーホーム	千早町1-45	(959) 5913	2歳以上	午前8時30分～午後5時30分
ベビー・ホーム	長崎1-18-1	(959) 5756	産休あけから3歳まで	午前7時30分～午後7時
つくしんぼ保育	巣鴨3-16-3	(949) 7323	2歳以上	午前8時～午後6時
タイム・タット保育	池袋本町3-30-103	(986) 7754	2歳以上	午前8時15分～午後5時30分
あゆみ保育園	雑司が谷3-7-16	(971) 0972	2歳以上	午前8時～午後6時

バス・航空へのおさそい

国鉄・航空運賃が 割引されます

◇対象：身体障害者手帳をお持ちの方（呼吸器、じん臓、心臓）
◇申込み：はがきに住所、参加者氏名、電話番号を記入して、「〒114豊島区目白5-18-8 心身障害者福祉センター」へ。
◇詳細：当センター ☎953-1281

利用区分	割引対象乗車券	割引率	手続
国鉄	第1種身体障害者が介護人付添いで利用する場合	普通乗車券 5割 定期券(小児を除く) 同率 回数券(バスを除く) 同率 急行券(国鉄のみ)	駅窓口で身体障害者手帳を提示し、乗車券を購入する
航空	1.単独で搭乗する満12歳以上の第1種身体障害者 2.介護者とともに搭乗する満12歳以上の第1種身体障害者とその介護者 3.満12歳以上の第2種身体障害者で下表以上の障害を有する方	普通乗車券 5割 普通大人 2割5分 片道搭乗券	航空券販売窓口で身体障害者手帳を提示し、搭乗券を購入する 福祉事務所の窓口で割引対象者の証明書を提示し、航空券の販売窓口で搭乗券を購入する
	視覚 4級	聴覚 3級	音声または言語機能 3級
	平衡機能 3級	肢体不自由(下肢) 4級	

地域精神衛生を考える集い

テーマ ゆとりある生活をめざして

心身に障害がある人も、健康である人も、住み良い場所を作っていくために話し合い、これをきっかけにして、地域精神衛生を考えていくためのつながりの場ができることを願っています。

◇日時：5月21日(土) 午後1時30分～4時
◇会場：区民センター4階 会議室
◇講演：「今知っておきたい！心の健康について」
◆講師：穂積 登氏
◇詳細：みのりの家 ☎971-7601

〔小学生コース〕

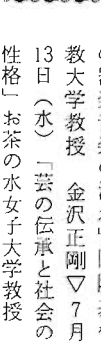
Table with 4 columns: 会場, 期日, テーマ, 講師・助言者. Lists various activities for elementary school students.

〔中学生コース〕

Table with 4 columns: 会場, 期日, テーマ, 講師・助言者. Lists various activities for middle school students.

子供は、本来、自分自身の力で育つ力を持っているといわれます。

家庭教育学級へのあそび



子供は、本来、自分自身の力で育つ力を持っているといわれます。お子さんの心やからだのこと、友達のこと、学校での様子などから、子供を育てることはどう

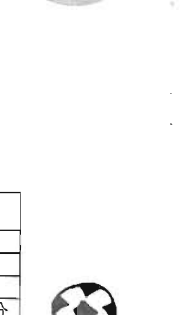
ジュニア・リーダー講習会
日時と場所：講習は5月28日、6月4日、7月16・28日、8月11・30日の午後2時～5時

催し
合は抽選
内容：講義、レクリエーションなどを通して、リーダーとして必要な知識、技能を学ぶ。

豊島プール監視員募集
条件：50m以上泳げて(救助)

初級アーチェリー教室
対象：区内在住の婦人
日時：5月21・28日、6月4・11・18・25日

スポーツ



親子の映画会
対象：親子 60名(先着順)
日時：5月21日(土) 午後1時30分

音楽と現代社会
日時：5月27日(金)
講師：丹羽正明

区民のひろば
豊島青年団連合会
5月18日(水) 午後5時～9時

ひとりでもスポーツを楽しめます

費用…小中学生70円・一般150円
申込み…各館へ

Table with 4 columns: 会場, 内容・種目, 曜日, 時間. Lists sports activities for individuals.



教育相談
お子さまの教育上の悩みごとについて相談を受けています。

宝生流謡曲教室
60歳以上の方15名募集

三味線同好会
毎週金曜日夜(中級6時～7時30分)

短期技能講習会の開催

内容：社会保険労務士試験に必要な労働基準法、労働安全衛生法、雇用保険法など

官公所だより

東京都立大塚高等職業訓練校から
無料法律相談
教授の指導のもとで、法学部学生が法律相談をお受けします

豊島青年団連合会
5月18日(水) 午後5時～9時

合唱団「桐の花」
毎週木曜日午前10時～12時

立教大学学生
無料法律相談
教授の指導のもとで、法学部学生が法律相談をお受けします

区民のひろば
豊島青年団連合会
5月18日(水) 午後5時～9時

宝生流謡曲教室
60歳以上の方15名募集

三味線同好会
毎週金曜日夜(中級6時～7時30分)

区民のひろば
豊島青年団連合会
5月18日(水) 午後5時～9時

宝生流謡曲教室
60歳以上の方15名募集

三味線同好会
毎週金曜日夜(中級6時～7時30分)

区民のひろば
豊島青年団連合会
5月18日(水) 午後5時～9時

宝生流謡曲教室
60歳以上の方15名募集

三味線同好会
毎週金曜日夜(中級6時～7時30分)

区民のひろば
豊島青年団連合会
5月18日(水) 午後5時～9時

宝生流謡曲教室
60歳以上の方15名募集

三味線同好会
毎週金曜日夜(中級6時～7時30分)