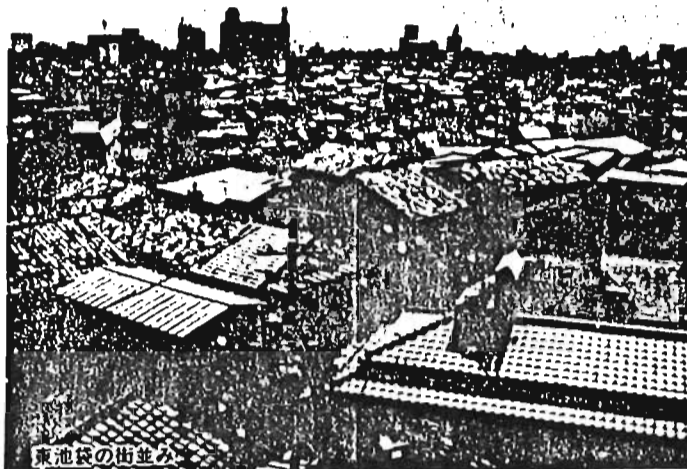


6月はまちづくり月間

燃えないまちづくりのまちづくり



東池袋の街並み

避難地周辺の不燃化をめざす雑司が谷・立教大学地区

この事業は、大地震に伴い発生する火災から、区民の生命の安全を確保するため、広域避難場所等の周辺で、耐火建築物を建築する人に、建築費の一部を助成し、不燃化を促進することを目的としています。

いま、関東大震災と同程度の大地震にみまわれた場合、豊島区民の約半数が区外の避難地に避難しなければならず、特に、環六西側地域の住民は遠く練馬

修復型まちづくりを推進する東池袋4・5丁目地区

東池袋4・5丁目地区は、宅地の細分化や建て替わりが進行し、防災上も居住環境上も問題の多い地区です。一戸建てやアパート・マンションが密集し混在している地区での整備に、土地の再整理のような再開発型整備手法を採用することは非常に困難です。そこでここでは、この地区の特性を踏まえて、長期的・継続的に部分的改善を行い、地

豊島区では、住民の皆さんの参加と協力を得て、区基本計画に基づき、各地域でいろいろなまちづくり事業を計画し、実施しています。

雑司が谷地区周辺地区や立教大学周辺地区では、都市防災不燃化促進事業により防災都市づくりを進めています。

東池袋4・5丁目地区では、居住環境総合整備事業により、住宅密集地区の改善を進めています。

また、魅力ある商店街づくりのためのモデル商店街づくりや、自主的なまちづくり活動を支援するためのまちづくり助成、コンサルタント派遣等も行っています。

既に、不燃化促進区域に指定された雑司が谷地区周辺地区では、6棟が完成し、8棟が工事中です。一方、立教大学周辺地区では地域の基礎調査を終え、昭和62年度からの助成事業のスタートをめざし、地元説明会を開くとともに、不燃化促進協議会等の設立を企画し、事業に伴う問題点を地元住民の皆さんと協議しながら、安全で快適なまちづくりに取り組んでいます。

(担当:住環境整備課)

区の居住環境全体のレベルアップを図っていく「修復型再整備手法」によるまちづくりを行うことを決め、「まちづくり用地」の先行取得や広場等の整備を進めてきました。

一方、まちづくりの実現のためには、計画の段階から住民の参加が不可欠であることから、住民の手による計画づくりを進めてきました。その結果、昭和

買物しながら楽しめるまちへ、モデル商店街づくり

この事業は、商店街を、単に物を売る、買うといった機能だけでなく、地域住民の暮らした場の憩いの場に衣替えすることによって、集客力を高め、活性化を図ろうというものです。

具体的には、道路のカラー舗装化、アーチや装飾灯の設置、集会施設等シンボル施設の整備など、地域の特色を生かしながら、商店街の統一イメージをは

テーマ広場ポケット広場のある人間優先の道づくり

これは、池袋駅西口の補助78号、駅街路4号沿道に立地する5つの商店会により組織された「補助78号、駅街路4号歩道整備推進委員会」が、歩道のモデル化を行い、「人間優先の道づくり」を実現しようとするものです。

具体的には、池袋西口駅前から山手通りまでの約1キロメートルの区間の歩道のカラー舗装化、電柱の地下埋設および交差点部分にテーマ広場の創設など地下鉄7号線 駒込・岩淵町間建設事業

環境影響評価書案を6月19日まで公害対策課などで確認しています。この評価書案について、環境保全の見地から意見のある方は意見書を提出することができます。

(意見書の提出期限) 昭和60年7月4日(木)まで

(意見書の提出先) 東京都環境保全局環境管理部 (〒100 千代田区有楽町1-7の1) ☎24-7411(355)

◇詳細:公害対策課☎2835 環境影響評価書案の説明会 ①6月6日(木)午後7時~9時 三菱銀行駒込支店3階会議室 計画課☎2813

6月7日(金)午後7時~9時 文京区立昭和小学校体育館

◇問合せ:帝都高速交通営団建設本部設計部☎2111-391

②6月7日(金)午後7時~9時 区では、千早町1丁目28番地と千早町2丁目17番地の2か所について、児童公園の都市計画決定を行います。この案についてご意見のある方は、縦覧期間中に、区長あてに意見書を提出することができます。◇縦覧期間:6月5日~19日まで。◇縦覧場所:意見書提出先:豊島区都市整備部都市計画課(区役所分庁舎B館2階)◇詳細:都市計画課☎2813

まちづくり月間パネル討論会

すみ家としての豊島区とその魅力と未来

6月29日(日)午後1時30分~2時 勤労福祉会館 1階 人権尊重の教育推進委員会委員

熊沢雄一 都市計画設計研究所 区内の街づくり調査計画を多数手がける。長崎在住

柴田正人 都市空間研究所 豊島区商業近代化協議会委員 東池袋在住

6月29日(日)午後1時30分~4時30分 勤労福祉会館 4階第4・5会議室▽定員:60人(先着順)▽申込み:詳細:市街地整備課☎2823

下川床 哲 駒込中学校社会

日々の暮らしの場として、高い空間として、子育ての環境として、水住の地として、わがまちの住み心地は? 将来は? 区内在住の先生方による、生活実感に根差した提言をお聞かせします。気軽にご参加ください。

6月24日(月)午前10時~(雨天順延) 日ごろ、広場で練習している地区内のゲートボール団体による大会

聴覚者相談所の開設 6月26日(水)~28日(金)午前10時~午後4時 まちづくりセンターでの区職員、調査機関の職員による住宅の建替え等の相談

第2まちづくり広場オープン記念祭 6月28日(土)午後1時~4時

第2まちづくり広場のオープンを記念して広場側中央図書館の横に、「将来の私達のまち」をテーマに、大塚台小学校・日出小学校の児童、日乃出保育園の園児らの制作による大壁面の発表会。まちづくり資料の展示 苗木の無料配布 防災用品展示即売

「子供まちづくり協議会」の開催 6月30日(日)午後2時~3時30分 まちづくり協議会の子供版。主題-「緑とわんぱくまちづくり宣言」

第2回東池袋まちづくり祭

4・5丁目地区

テーマ「緑のまちづくり」

6月22日(土)~30日(日)

まちづくりセンター広場(東池袋5丁目13番) (29日のみ 第2まちづくり広場)主催:東池袋4・5丁目地区まちづくり協議会

まちづくり祭6月22日(土)午前11時~午後4時

出店 苗木の無料配布 緑の相談 防災用品展示即売 パネル展示(地区の現況、生活環境) まちづくりビデオ放映

まちづくり懇談会の開催 6月23日(日)午後2時~4時

協議会でまとめた「まちづくり中間提案」についての懇談会

ゲートボール大会

特別区民税の所得割額の税率などが変わります

—地方税法の一部改正—

地方税法の一部を改正する法律が公布されました。その主な内容をお知らせします。

特別区民税・都民税の均等割額が変わりました。

60年度から、特別区民税2千円が2千500円に、都民税500円が700円に、それぞれ変わりました。

特別区民税の所得割額の税率が次の表のように変わりました。

特別区民税		都民税	
課税標準額	税率	課税標準額	税率
20万円まで	2.5%	150万円まで	2%
45万円まで	3%	150万円をこえるもの	4%
70万円まで	4%		
95万円まで	5%		
120万円まで	6%		
220万円まで	7%		
370万円まで	8%		
570万円まで	9%		
950万円まで	10%		
1,900万円まで	11%		
2,800万円まで	12%		
4,800万円まで	13%		
4,800万円超	14%		

(60年度所得割額の税率及び算出速算表)

課税標準額が200万円の場合所得割額は
 ○特別区民税 2,000,000円×7%-34,000円=106,000円
 ○都民税 2,000,000円×4%-30,000円=50,000円
 ○所得割額計 156,000円

とされている生命保険・生命共済および郵便年金契約のうち、次に掲げる要件の全てに該当するものについては、現行の生命保険料控除(3万5千円)の別枠で、年3千500円(支払掛金を限度とします)を所得控除するものとします。

▽要件:
①年金の受取人は、掛金の払込みをする者またはその配偶者が生存しているときは、これらの者のいずれかであること。
②掛金の払込みは、年金支払開始日前10年以上の期間にわたって定期に行うものであること。
③年金の支払いは、受取人が60歳に達した日以後の日から、10年以上の期間または受取人が生存している期間、定期に行うものであること。

給付所得控除額の最低控除額が57万円(59年度50万円)になりました。

60年度の特別区民税・都民税(いわゆる住民税)の普通徴収分の納税通知書を6月7日に発送します。

免除の申請をすれば、国民年金の保険料が納められないとお悩みの方は、未納のままにしておくと、将来老齢年金が受けられないばかりでなく、いざというときに障害年金や母子年金などが受けられなくなる可能性があります。

国民年金の保険料を納めず未納のままにしておくと、将来老齢年金が受けられないばかりでなく、いざというときに障害年金や母子年金などが受けられなくなる可能性があります。

国民年金の保険料を納めず未納のままにしておくと、将来老齢年金が受けられないばかりでなく、いざというときに障害年金や母子年金などが受けられなくなる可能性があります。

国民年金の保険料を納めず未納のままにしておくと、将来老齢年金が受けられないばかりでなく、いざというときに障害年金や母子年金などが受けられなくなる可能性があります。

国民年金の保険料を納めず未納のままにしておくと、将来老齢年金が受けられないばかりでなく、いざというときに障害年金や母子年金などが受けられなくなる可能性があります。

国民年金の保険料を納めず未納のままにしておくと、将来老齢年金が受けられないばかりでなく、いざというときに障害年金や母子年金などが受けられなくなる可能性があります。

国民年金の保険料を納めず未納のままにしておくと、将来老齢年金が受けられないばかりでなく、いざというときに障害年金や母子年金などが受けられなくなる可能性があります。

国民年金の保険料を納めず未納のままにしておくと、将来老齢年金が受けられないばかりでなく、いざというときに障害年金や母子年金などが受けられなくなる可能性があります。

国民年金の保険料を納めず未納のままにしておくと、将来老齢年金が受けられないばかりでなく、いざというときに障害年金や母子年金などが受けられなくなる可能性があります。

国民年金の保険料を納めず未納のままにしておくと、将来老齢年金が受けられないばかりでなく、いざというときに障害年金や母子年金などが受けられなくなる可能性があります。

国民年金の保険料を納めず未納のままにしておくと、将来老齢年金が受けられないばかりでなく、いざというときに障害年金や母子年金などが受けられなくなる可能性があります。

国民年金の保険料を納めず未納のままにしておくと、将来老齢年金が受けられないばかりでなく、いざというときに障害年金や母子年金などが受けられなくなる可能性があります。

国民年金の保険料を納めず未納のままにしておくと、将来老齢年金が受けられないばかりでなく、いざというときに障害年金や母子年金などが受けられなくなる可能性があります。

行政資料コーナーだより

4月1日にオープンした行政資料コーナーには、毎日新しい行政資料が寄せられ、1日平均15人ほどの皆さんがご利用になっていました。

「行政資料」は、区をはじめ都や国、つまり行政側が、住民の便利を考えたり、事業を知ってほしいとき、それから行政活動の結果をお知らせするためなどに印刷したもの(パンフレット類)です。

「情報公開」のように、公開請求などの手続をして閲覧するのではなく、コーナーで自由に閲覧していただき、必要があれば無料でコピーをとっていただくこともできます。

「駒込・東鴨の園芸史料」など、区が実費で販売しているものも取り扱っています。

このコーナーは、豊島公会堂に向って左隣の「行政情報公開コーナー」の中です。ご利用ください。

◇問合せ：行政資料コーナー④ 2136

◇問合せ：税務課⑤2021-2004へ。

◇問合せ：税務課⑤2021-2004へ。

ご協力ください 住民記録の実態調査に!

住民記録の正確性を確保するため、出張所職員による実態調査を年間を通して行っています。

◇調査対象…区内に住所を有するすべての世帯と個人(外国人は除く) ◇調査方法…戸別に訪問しての聞き取り調査 ◇詳細…区民課住民記録係②44または各出張所へ。

一定規模以上の特殊建築物については、定期的に防火避難、構造等に関する調査を行い、行政等に報告するよう建築基準法で定められています。

調査対象建築物および報告書提出の時期
○下宿・共同住宅または寄宿舎(3階以上の建物で、その用途に供する部分が30平方メートル以上のもの) 10月31日まで。

一定規模以上の特殊建築物については、定期的に防火避難、構造等に関する調査を行い、行政等に報告するよう建築基準法で定められています。

調査対象建築物および報告書提出の時期
○下宿・共同住宅または寄宿舎(3階以上の建物で、その用途に供する部分が30平方メートル以上のもの) 10月31日まで。

一定規模以上の特殊建築物については、定期的に防火避難、構造等に関する調査を行い、行政等に報告するよう建築基準法で定められています。

調査対象建築物および報告書提出の時期
○下宿・共同住宅または寄宿舎(3階以上の建物で、その用途に供する部分が30平方メートル以上のもの) 10月31日まで。

国民年金の納付が困難な方は免除申請を

国民年金の保険料を納めず未納のままにしておくと、将来老齢年金が受けられないばかりでなく、いざというときに障害年金や母子年金などが受けられなくなる可能性があります。

国民年金の保険料を納めず未納のままにしておくと、将来老齢年金が受けられないばかりでなく、いざというときに障害年金や母子年金などが受けられなくなる可能性があります。

国民年金の保険料を納めず未納のままにしておくと、将来老齢年金が受けられないばかりでなく、いざというときに障害年金や母子年金などが受けられなくなる可能性があります。

国民年金の保険料を納めず未納のままにしておくと、将来老齢年金が受けられないばかりでなく、いざというときに障害年金や母子年金などが受けられなくなる可能性があります。

国民年金の保険料を納めず未納のままにしておくと、将来老齢年金が受けられないばかりでなく、いざというときに障害年金や母子年金などが受けられなくなる可能性があります。

国民年金の保険料を納めず未納のままにしておくと、将来老齢年金が受けられないばかりでなく、いざというときに障害年金や母子年金などが受けられなくなる可能性があります。

60歳以上の方へ 豊島のあかしを 訪ねる会

講師を中心にご自身の知っている「昔のくらし」を語り合いませんか。郷土資料館の見学や史跡の散歩も予定しています。

講師を中心にご自身の知っている「昔のくらし」を語り合いませんか。郷土資料館の見学や史跡の散歩も予定しています。

講師を中心にご自身の知っている「昔のくらし」を語り合いませんか。郷土資料館の見学や史跡の散歩も予定しています。

講師を中心にご自身の知っている「昔のくらし」を語り合いませんか。郷土資料館の見学や史跡の散歩も予定しています。

講師を中心にご自身の知っている「昔のくらし」を語り合いませんか。郷土資料館の見学や史跡の散歩も予定しています。

講師を中心にご自身の知っている「昔のくらし」を語り合いませんか。郷土資料館の見学や史跡の散歩も予定しています。

高齢者の健康講座

6月7日 高田ことぶきの家(988・860) ②6月19日 池袋本町ことぶきの家(986・004) ③6月21日 西池袋1・2丁目

6月7日 高田ことぶきの家(988・860) ②6月19日 池袋本町ことぶきの家(986・004) ③6月21日 西池袋1・2丁目

6月7日 高田ことぶきの家(988・860) ②6月19日 池袋本町ことぶきの家(986・004) ③6月21日 西池袋1・2丁目

6月7日 高田ことぶきの家(988・860) ②6月19日 池袋本町ことぶきの家(986・004) ③6月21日 西池袋1・2丁目

6月7日 高田ことぶきの家(988・860) ②6月19日 池袋本町ことぶきの家(986・004) ③6月21日 西池袋1・2丁目

6月7日 高田ことぶきの家(988・860) ②6月19日 池袋本町ことぶきの家(986・004) ③6月21日 西池袋1・2丁目

投票所が変わります

7月7日執行予定の「東京都議会議員選挙」から投票所が次のとおり変わります。

7月7日執行予定の「東京都議会議員選挙」から投票所が次のとおり変わります。

7月7日執行予定の「東京都議会議員選挙」から投票所が次のとおり変わります。

7月7日執行予定の「東京都議会議員選挙」から投票所が次のとおり変わります。

7月7日執行予定の「東京都議会議員選挙」から投票所が次のとおり変わります。

7月7日執行予定の「東京都議会議員選挙」から投票所が次のとおり変わります。

民謡教室

6月7日 7月26日の毎週水曜日(計4回) 老人福祉センター(計4回) 老人福祉センター

6月7日 7月26日の毎週水曜日(計4回) 老人福祉センター(計4回) 老人福祉センター

6月7日 7月26日の毎週水曜日(計4回) 老人福祉センター(計4回) 老人福祉センター

6月7日 7月26日の毎週水曜日(計4回) 老人福祉センター(計4回) 老人福祉センター

6月7日 7月26日の毎週水曜日(計4回) 老人福祉センター(計4回) 老人福祉センター

6月7日 7月26日の毎週水曜日(計4回) 老人福祉センター(計4回) 老人福祉センター

音楽教室

6月11日 11月26日の毎月第2・4火曜日(8月は休み)(計10回) 南長崎第二ことぶきの家

6月11日 11月26日の毎月第2・4火曜日(8月は休み)(計10回) 南長崎第二ことぶきの家

6月11日 11月26日の毎月第2・4火曜日(8月は休み)(計10回) 南長崎第二ことぶきの家

6月11日 11月26日の毎月第2・4火曜日(8月は休み)(計10回) 南長崎第二ことぶきの家

6月11日 11月26日の毎月第2・4火曜日(8月は休み)(計10回) 南長崎第二ことぶきの家

6月11日 11月26日の毎月第2・4火曜日(8月は休み)(計10回) 南長崎第二ことぶきの家

民謡教室

6月10・24日、7月1・22・29日、8月5・12・19日(計8回) 南長崎第二ことぶきの家

6月10・24日、7月1・22・29日、8月5・12・19日(計8回) 南長崎第二ことぶきの家

6月10・24日、7月1・22・29日、8月5・12・19日(計8回) 南長崎第二ことぶきの家

6月10・24日、7月1・22・29日、8月5・12・19日(計8回) 南長崎第二ことぶきの家

6月10・24日、7月1・22・29日、8月5・12・19日(計8回) 南長崎第二ことぶきの家

6月10・24日、7月1・22・29日、8月5・12・19日(計8回) 南長崎第二ことぶきの家

手芸教室

6月12日 7月3日の毎週水曜日(計4回) 老人福祉センター(計4回) 老人福祉センター

6月12日 7月3日の毎週水曜日(計4回) 老人福祉センター(計4回) 老人福祉センター

6月12日 7月3日の毎週水曜日(計4回) 老人福祉センター(計4回) 老人福祉センター

6月12日 7月3日の毎週水曜日(計4回) 老人福祉センター(計4回) 老人福祉センター

6月12日 7月3日の毎週水曜日(計4回) 老人福祉センター(計4回) 老人福祉センター

6月12日 7月3日の毎週水曜日(計4回) 老人福祉センター(計4回) 老人福祉センター

雨のシーズンに備えて 水防訓練

マンホールから雨水が噴出し、地下街へ多量の雨水が。池袋消防署では、こうした状況を想定して、5月9・10日の両日池袋西口公園で水防訓練を実施。

マンホールから雨水が噴出し、地下街へ多量の雨水が。池袋消防署では、こうした状況を想定して、5月9・10日の両日池袋西口公園で水防訓練を実施。

マンホールから雨水が噴出し、地下街へ多量の雨水が。池袋消防署では、こうした状況を想定して、5月9・10日の両日池袋西口公園で水防訓練を実施。

マンホールから雨水が噴出し、地下街へ多量の雨水が。池袋消防署では、こうした状況を想定して、5月9・10日の両日池袋西口公園で水防訓練を実施。

マンホールから雨水が噴出し、地下街へ多量の雨水が。池袋消防署では、こうした状況を想定して、5月9・10日の両日池袋西口公園で水防訓練を実施。

マンホールから雨水が噴出し、地下街へ多量の雨水が。池袋消防署では、こうした状況を想定して、5月9・10日の両日池袋西口公園で水防訓練を実施。

老若混成チームで奮闘

5月22日午後、池袋福祉会館体育室で、西池袋ことぶきの家池袋児童館合同の運動会が開催された。お年寄りとお年寄りの混成チームが紅白に別れて、スプリンテース、玉入れ、むかひ競争などの競技を楽しみました。

5月22日午後、池袋福祉会館体育室で、西池袋ことぶきの家池袋児童館合同の運動会が開催された。お年寄りとお年寄りの混成チームが紅白に別れて、スプリンテース、玉入れ、むかひ競争などの競技を楽しみました。

5月22日午後、池袋福祉会館体育室で、西池袋ことぶきの家池袋児童館合同の運動会が開催された。お年寄りとお年寄りの混成チームが紅白に別れて、スプリンテース、玉入れ、むかひ競争などの競技を楽しみました。

5月22日午後、池袋福祉会館体育室で、西池袋ことぶきの家池袋児童館合同の運動会が開催された。お年寄りとお年寄りの混成チームが紅白に別れて、スプリンテース、玉入れ、むかひ競争などの競技を楽しみました。

5月22日午後、池袋福祉会館体育室で、西池袋ことぶきの家池袋児童館合同の運動会が開催された。お年寄りとお年寄りの混成チームが紅白に別れて、スプリンテース、玉入れ、むかひ競争などの競技を楽しみました。

5月22日午後、池袋福祉会館体育室で、西池袋ことぶきの家池袋児童館合同の運動会が開催された。お年寄りとお年寄りの混成チームが紅白に別れて、スプリンテース、玉入れ、むかひ競争などの競技を楽しみました。

リハビリ体操教室が始まる

5月27日午後、東鴨の衛生部分室で、7名が参加した。

5月27日午後、東鴨の衛生部分室で、7名が参加した。

5月27日午後、東鴨の衛生部分室で、7名が参加した。

5月27日午後、東鴨の衛生部分室で、7名が参加した。

5月27日午後、東鴨の衛生部分室で、7名が参加した。

5月27日午後、東鴨の衛生部分室で、7名が参加した。

国鉄・航空旅客運賃の割引について

身体障害者手帳をお持ちの方へ
身体障害者や介護人が、国鉄および連絡バス、国内航空を利用する場合、運賃の割引を別表のとおり行います。

Table with 4 columns: 利用区分, 割引対象乗車券, 割引率, 手続. It details discounts for various types of passengers and routes.

Table with 4 columns: 利用区分, 割引対象乗車券, 割引率, 手続. It details discounts for domestic flights.

時代を刻む手づくり時計 清水 潔さん



鎌名町の南口から歩いて数分。住宅街の曲がり角に小さな時計店がある。店のショーウィンドウには、既製の時計とともに珍しい手づくりの時計が飾られている。

消火器等の訪問販売に注意を

消費生活センターの相談事例から
「セールスマンを消防署関係の人と思いきり、消火器を購入してしまつたBさん20代主婦。



このように一般家庭にも設置義務があるかのような口調で、一方的に話を進め、冷静に判断する時間を与えず売断が日立っています。

アポロ8号が人類最初の月面着陸に成功したとき、文字盤を月面にさらされ、クレターを数字の位置に配し、スプレッド着色し仕上げた。孔雀の羽根を貼りつけた色鮮やかなもの、和紙の淡い模様を生かしたもの、歯車の歯の一つひとつにルビィをはめこんだもの、それぞれに思い出があり、限らない愛着を感じるといふ。

中元商戦のために上手な店内広告のつくり方
区では、新しいころみとして、今話題のPOP広告(小売店の売場広告)の作り方の講座を開催します。

「公害レポート」100パーセント合格

区内50事業所の重油抜き検査
昨年の12月から今年の3月にかけて、ボイラーを使っている事業所のうち50か所を選び、重油の抜き検査をしました。

光化学スモッグにご注意を
光化学スモッグ注意報は、区の施設などに看板、たれ幕を掲出してお知らせします。

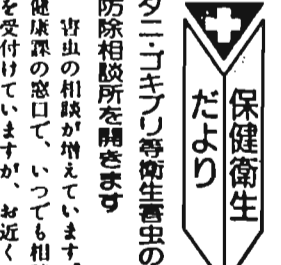
保健衛生だより
ダニ・クマダニ等衛生害虫の防除相談所を開きます
害虫の相談が増えています。健康課の窓口で、いつでも相談を受け付けています。

6月の交通キャンペーン
雨の日は慎重に運転しましょう
スピードは控え目に
車間距離は十分に

腎臓病予防健康教室
腎臓は2つあるとはいえず、毎日の生活、食事が不規則であると負担がかかり、腎臓病との長い付き合いをせざるを得ません。

歯槽膿漏にかからないために
歯の病気の代表的なものは、歯槽膿漏と歯周病です。最近、歯槽膿漏の早期発見・早期治療への関心が高まっています。

理容師・美容師などの業態者健康診断のお知らせ
昭和59年度から業態者健康診断は希望者により実施してまいります。



歯槽膿漏にかからないために
歯の病気の代表的なものは、歯槽膿漏と歯周病です。最近、歯槽膿漏の早期発見・早期治療への関心が高まっています。

妊婦のB型肝炎検査が始まります
ウイルス性肝炎であるB型肝炎の母子間感染を防止するために、6月1日から前回の妊婦健診時にB型肝炎検査(HBs抗原検査)も併せて行います。

日ごろの訓練のみせどころ
これは区の新規事業として今年から実施されたもの。40代から80代まで、脳卒中の後遺症に悩む市民が、ボール遊びなど各種の体操を通じて機能回復をめざす。

犬のふんは、飼主が始末しましょう。
犬のふんは、飼主が始末しましょう。犬のふんは、飼主が始末しましょう。

犬のふんは、飼主が始末しましょう。
犬のふんは、飼主が始末しましょう。犬のふんは、飼主が始末しましょう。

スポーツ

尾瀬三ノバスヨウからの招待状

6月15日夜16日(中)雨決行 群馬県尾瀬ヶ原
 集合:15日午後10時30分 豊
 島公会堂前(11時出発)▽対象
 区内在住、在勤の方とその家
 族(小学生は保護者同伴、中
 生は保護者の承諾書必要)▽参
 加費:6千円(バス代・保険料)
 △定員:先着50名▽散策ルート
 :鳩待峠(峠までバス)→山ノ
 原田代→尾瀬ヶ原三ツ又→ヨッ
 ビ橋→滝宮小屋→高土見小屋
 →アヤマ平→横田代→鳩待峠
 (8時間行程)▽持ち物:弁当
 (2食分)、水筒、雨具、ビニ
 ル、防寒の服など▽申込み:6
 月11日までに、参加費を添えて
 体育課窓口まで。ただし、定員
 になり次第締め切り▽問合せ:
 体育係③485▽運営:豊島
 区体育指導委員会第二ブロック
 バドミントン教室

(初心・中級者)
 6月15・17・19・20・22日の
 5回、午前10時~正午、豊島体
 育館▽対象:区内在住、在勤の
 方▽定員:各20名(先着順)▽費
 用:750円▽指導:豊島区バドミ
 ントン協会▽申込み:当館⑤
 918・7101

**第6回豊島区家庭婦人
 総合スポーツ大会**
 △参加資格:区内在住、在勤の
 家庭婦人
 ●司道:7月7日(日)総合体育
 場、近所10射、参加費500円、当
 日受付▽申込み:⑤981・243
 2高沢

●アーチェリー:7月7日(日)西
 果鴨体育場、初級30m、上級30・
 50m、参加費100円、当日受付▽
 申込み:⑤981・2046青川
 ●卓球:7月14日(日)果鴨体育
 館、シングルス、ダブルス、参
 加費・シングルス500円、ダブル

ス千円、▽申込み:7月3日ま
 てに⑤981・9381板橋へ
 ●注意:このほかの種目につい
 ては5月25日号をご覧ください。
 南詳細:体育課③485

早朝硬式テニス教室
 7月9日の日曜日、祝日
 午前7時~8時30分 ②午前8
 時30分~10時 区立第十中学校
 △対象:区内在住で初心者▽費
 用:3千円(ボール代ほか)▽
 申込み:6月16日(日)午前10時
 ~正午の間に、第十中学校で受
 付▽協力:スポーツリーダー委
 員会▽詳細:⑤981・3024伊
 東(夜間のみ)

バスケットボール教室(初心者)
 6月7日(日)から毎週金曜日
 平和小学校体育館▽参加費:大
 人100円、小人50円
 ●ファミリーバスケット教室:
 午後6時30分~8時
 ●一般バスケット教室:午後8
 時~10時
 △共催:豊島区バスケットボー
 ル協会、平和小施設開放運営委
 員会▽連絡先:⑤981・753
 9宗田、夜⑤86・8169平和
 小管理指導員まで。

区内で初めて開かれたファミ
 リーゲーム大会。2月か
 ら区内12地区での予選を経て
 抜いた36チームが、5月19日(日)
 池袋中学校での中央大会に参
 加、次の9チームが優秀チーム
 として表彰された。○内数字は
 出身地区。



▽中央大会優秀チーム:キング
 オブキング⑤、高松A④、江川
 橋さくら会①、千早いこいクラ
 ブA④、ABC果鴨①、高松B
 ④、朝日クラブ①、南大塚自治
 会B②、千早2丁目青年会④

催し

さつき展示会
 6月1日(日)~8日(日)午前9時
 ~午後6時。8日は正午まで。
 △会場:中池袋公園(豊島公会
 堂)▽共催:豊島区・豊島益哉
 愛好会▽詳細:公園緑地課②
 951へ。

秋の文化祭に参加しませんか
 豊島区文化祭大会部門
 出展団体を募集
 区では、毎秋区民の参加する
 文化祭を開催しています。
 今年も、絵画、彫刻、書道、
 短歌、俳句などの作品展や、民
 謡、コーラスなどの発表会など
 たくさん催しを予定していま
 す。ただいま次のとおり4つの
 大会について出展団体を募集し
 ています。
 この秋、あなたの団体も公

**心身障害者福祉センターから
 「心身障害者の方へ」**
 ●お料理教室
 6月19日(日)、21日(火)の2回。
 午前10時~午後1時、心身障害
 者福祉センター▽内容:手軽に
 できるおそうざい▽講師:坂井
 幸子氏▽材料費:2回分千200円
 △定員10名程度(先着順)
 ●陶芸教室
 6月26日、7月3・10・17日
 の各水曜日4回、午後1時30分
 ~4時、心身障害者福祉センタ
 ー▽講師:池上節子氏▽材料費
 :2千円▽定員:20名(先着順)
 中申込み:心身障害者福祉セン
 ター事業係⑤86・2811へ。

勤労福祉会館から
 ●勤労者卓球教室
 (初心者コース)
 6月27日~7月25日の毎週木
 曜日午後6時30分~8時30分、
 計5回、当館体育室▽対象:区
 内在勤または在住の勤労者▽定

専任講師 矢島正見氏、ユース
 サービスタからユースワークへ。
 青年期の社会教育、同教授湯上
 二郎氏▽時間:午後2時~5時
 10分▽会場:大正大学3号館3
 号室▽定員:150名(先着順)▽申
 込み:社会教育課文化振興係③
 3462へ。

青少年問題を考える
 国際青年年によせて
 6月8日(日)現代青年の意識
 と行動、大正大学専任講師 吉
 田富二雄氏、「思春期の問題」同
 助教授 村瀬源代子氏
 ②6月15日(日)「若者文化論」同

大正大学公開講座
 6月9日(日)雨天中止、午後
 1時~4時、石神井公園屋外ス
 テージ(西武池袋線石神井公園
 駅下車)▽対象:お子さんから
 お年寄りまで。障害のある方も
 ない方も、お気軽に▽詳細:豊
 島区ボランティアコーナー③
 916へ。

**求職 内職をご希望の
 みなさんへ**
 内職相談、内職あつせんの取
 扱いは、毎週月・水・金曜日
 の午前10時~午後4時です。祝
 日・臨時休業日は休みです。

消費生活センターから
 ●グループで勉強しませんか
 生活の身近な問題
 身近な消費生活上の問題を皆
 さんの手で調査研究を行うグル

「愛夢」石神井公園にて
 ミニコンサート
 初夏の日差しの中、あなたも
 愛夢のメンバーと、大きな歌声
 をひびかせて、楽しんでみま
 せんか。

6月のフロンティア
 ●駒込95・1966 19・22日
 11時~2時「駒子おぼけ屋敷」
 ●駒込95・5417 7・8日
 「おぼけやしき」▽22日2時「お
 料理しよう」▽小1~3年
 30名17日から申込み受付
 ●西巣鴨95・2301 22日2
 時「電話教室」▽29日2時「子
 ども会」楽しい遊びがいっぱい
 ●南大塚96・7665 5・8
 日11時、2時30分「おぼけやし
 き」▽19日2時30分「お楽しみ
 工作」紙ひこうきづくり
 ●南池袋96・5543 15日2
 時30分「映画会」すばらしい友
 だちアントニー
 ●西池袋96・2300 20日10
 時30分「お母さんタイム」▽15
 日1時30分「ウオーケラリー」
 ●池袋第一92・4992 15日
 1時30分「ウオーケラリー」▽
 18日10時30分「かんたん茶の
 作法」母親タイム
 ●池袋第二98・5254 19日
 2時30分「工作教室」小1以上
 30名▽20日10時30分「レオち
 ゃタイム」七夕かざりを作ろう
 ●池袋本町98・5176 14日
 10時「ジャズダンス」▽18・19
 日2時30分「卓球大会」
 ●雑司が谷98・0388 15日
 2時「お料理しよう」▽飯合
 水炊き「チュー作り」▽24日館

ープを募集します。
 調査研究のテーマは、「わが家
 の食品添加物」(尚プラシ)尚み
 がき剤について」など、身近な
 問題を取り上げて下さい。
 ◇応募資格:5名以上の区民の
 グループ・団体(これを機会に
 結成する新しいグループも歓迎)
 ◇募集グループ数:5グループ
 ◇活動期間:7月から61年1月
 まで◇研究委託費:1グループ
 5万円◇応募期限:6月25日

無料検査と調整
 6月10日(日)午前10時~午後4
 時▽対象:体温計、寒暖計、血
 圧計、ヘルスメーター、キッチ
 ンスケール、ペニスケールな
 ど家庭用の計量器(業務用を除
 く)◇会場:第十一出張所会議
 室◇主催:東京都計量協会、東
 京都

計量器事前調査にご協力を
 計量器の定期検査に必要な台
 帳作成のため、区では実態調査
 を6月17日まで実施しています。
 商店、事業所、病院等に調査員
 がお伺いしますので、ご協力く
 ださい。

児童館
 ●駒込95・1966 19・22日
 11時~2時「駒子おぼけ屋敷」
 ●駒込95・5417 7・8日
 「おぼけやしき」▽22日2時「お
 料理しよう」▽小1~3年
 30名17日から申込み受付
 ●西巣鴨95・2301 22日2
 時「電話教室」▽29日2時「子
 ども会」楽しい遊びがいっぱい
 ●南大塚96・7665 5・8
 日11時、2時30分「おぼけやし
 き」▽19日2時30分「お楽しみ
 工作」紙ひこうきづくり
 ●南池袋96・5543 15日2
 時30分「映画会」すばらしい友
 だちアントニー
 ●西池袋96・2300 20日10
 時30分「お母さんタイム」▽15
 日1時30分「ウオーケラリー」
 ●池袋第一92・4992 15日
 1時30分「ウオーケラリー」▽
 18日10時30分「かんたん茶の
 作法」母親タイム
 ●池袋第二98・5254 19日
 2時30分「工作教室」小1以上
 30名▽20日10時30分「レオち
 ゃタイム」七夕かざりを作ろう
 ●池袋本町98・5176 14日
 10時「ジャズダンス」▽18・19
 日2時30分「卓球大会」
 ●雑司が谷98・0388 15日
 2時「お料理しよう」▽飯合
 水炊き「チュー作り」▽24日館

募集
 区臨時職員(学校整備)
 △申込み資格:原則として40歳
 未満で、健康な男性▽雇用期間

官公所たより
 ●東京都情報連絡室から
 郵政パネル展 6月15日まで都

保養施設利用案内
 ◇問合せ
 区民施設係②415
 ●通商産業省から 工業統計調
 査ボスターの募集 A2版タテ
 4色以内、通商産業省「工業統
 計調査」昭和60年12月31日
 の文字を入れる。写真使用不可
 締切:6月30日▽表彰:最優秀
 賞・賞状・副賞10万円ほか▽応
 募先:当省工業統計課⑤01・
 5111へ。

利用月	受付・抽選	抽籤日
8月	6月12日(水)区民センター5階 受付...午前9時から 抽せん...午前9時30分 空室予約...午後1時から、電話可	8月28日-29日 9月16日-18日 10月16日-17日 11月18日-20日
9月-11月	6月12日(水) 午後1時から 随時予約受付、電話可	

◇グループ・団体でのご利用は、代表者1名で申し込んでください。
 個人の方での申込みはご遠慮ください。

保養施設利用案内
 ◇問合せ
 区民施設係②415

募集
 区臨時職員(学校整備)
 △申込み資格:原則として40歳
 未満で、健康な男性▽雇用期間

募集
 区臨時職員(学校整備)
 △申込み資格:原則として40歳
 未満で、健康な男性▽雇用期間

募集
 区臨時職員(学校整備)
 △申込み資格:原則として40歳
 未満で、健康な男性▽雇用期間

●南長崎第二93・6376
 15日2時、17日11~12時「おぼ
 け大会」
 ●長崎96・8453 15日2時
 「館内卓球大会」▽9・23日11時
 「エンジェルタイム」母と子
 ●要町第一97・397 20日10時
 30分「母親講座」幼児の救急法
 ●要町第二96・6839 17
 日2時30分「手づくり工作」水
 鉄砲を作ろう
 ●南長崎第一96・3042
 7・21日11時、3時30分「お話
 ボシエット」▽12日10~2時「手
 作り工作」

●7月21日~8月31日の間で、
 教育委員会の指定する日▽貸金
 :時給10円▽勤務先:区立小・
 中学校▽募集人員:約70名▽申
 込み先:履歴書を持参し、豊島
 区教育委員会庶務課教職員係④
 3415へ。

庁第一庁舎中2階展示廊下▽チ
 ーム:世界大都市サミット会
 議・東京の国際交流・21世紀を
 めざして、国際青年年・関連婦
 人の10年の歩み▽展示後パネ
 ルの貸出しも行います▽詳細:当
 室②12・5111④20・661

●東京都水道局から 水道の訪
 問診断 6月から9月までの4
 か月間に一般家庭を訪問し、水
 道の漏水調査、蛇口の節水コマ
 の取替えなどを無料で実施しま
 す。
 訪問する家庭には、あらかじめ
 訪問日をお知らせします。訪
 問する調査員は、胸に写真入
 りの身分証明書を付け、履歴書
 を巻いています。
 △問合せ:北部第一支所営業課
 ⑤93・3241

●東京都水道局から 水道の訪
 問診断 6月から9月までの4
 か月間に一般家庭を訪問し、水
 道の漏水調査、蛇口の節水コマ
 の取替えなどを無料で実施しま
 す。
 訪問する家庭には、あらかじめ
 訪問日をお知らせします。訪
 問する調査員は、胸に写真入
 りの身分証明書を付け、履歴書
 を巻いています。
 △問合せ:北部第一支所営業課
 ⑤93・3241