



学習院大学ラグビー部

あすに向かってダッシュ 若いカユ

新成人5、569人が誕生

「成人の日」の今日、区内で成人式を迎えられる方は5千569人。社会の責任ある構成員として新たなスタートを切る新成人の皆さんに心からおめでとうの言葉を贈ります。

成人式を迎えて



玉田美穂子さん
(西池袋4丁目在住)

今までは、そのときの都合で大人になつたり子どもになつたりして甘えたところがありました。これからは、そういう意味でよききっかけだと思います。薬剤師を目指して勉強中です。週3回、病院で見習いみたいなことをしていますが、おもしろいですね。



小田 繁さん
(南池袋3丁目在住)

また、実感はそれほどありませんが、友だちとは「あまり軽率なこととはできないなあ」という話が出ますね。昨年7月の都議会議員選挙には投票に行きました。大学では機械工学を勉強しています。オートバイに夢中で筑波のサーキットで走っています。

成人の日式典に参加しましょう

◇日時: 1月15日(日) 午前10時30分から

◇会場: 豊島公会堂(記念式典)

区民センター(つどい)

◇内容:

○(式典) ①記念式典のオーケストラ演奏(豊島区管弦楽団) ②加藤登紀子ミニコンサート

○(つどい) ①似顔絵コーナー ②色紙コーナー ③ふるさと電話コーナー ④喫茶コーナーほか

◇対象: 昭和40年4月2日から昭和41年4月1日までに生まれた豊島区内にお住まいの方

◎招待状の届かない方や外国人の方で参加ご希望の方はご連絡ください。なお、華美な服装は避け、気軽にご参加ください。
◆詳細: 社会教育課管理係 ☎3451

あなたの生まれた年(昭和40年4月~41年3月)にはこんなことがありました

4. 1 地方自治法一部改正により都から区へ福祉事務所保健所、建築許可の事務などが移管
 4. 15 ポストマンランソング重松隆雄が優勝 2・3・5・6位に6日本選手が入賞
 4. 30 区内11校で学童保育所開始
 5. 18 ファイティング原田、パシフィックチャンピオンに
 6. 1 区立青年館開設
 6. 3 米、2人乗り街車船「ジュエミン2号」打上げ、宇治遊泳に成功
 6. 30 名神高速道路全面開通
 7. 11 オリピック記念事業のひとつ区立豊島プール公開される
 7. 21 厚生省 平均寿命男67・7歳、女72・9歳と発表
 8. 13 池田勇人前首相、ガンのため死亡
 8. 6 ベネチア映画祭で「赤ひげ」主演の三船敏郎に最優秀男優賞
 9. 27 新幹線「東京~新大阪間」3時間10分の試運転に成功
 10. 1 国勢調査 豊島区の人口密度2万8千8百人/平方キロメートル
 11. 17 プロ野球 初めてドラフト会議を開く。堀内恒夫、1位指名で巨人へ
 12. 10 国連総会 日本を安保理の非常任理事国に選出
 1. 14 開議 東京拘置所の移転費を含む予算案決定
 2. 1 大塚中学校で区立中学校では初の完全給食実施
 2. 4 全日本ボレーイング、羽田沖で優勝 13人死亡
 3. 4 カナダ太平洋航空DC8、羽田空港に着陸失敗 64人死亡
 3. 5 BOACボーイング707、富士山上空で空中分解 14人死亡
 3. 31 法務省 総人口1億人突破と発表
- 流行語・新語
- 期待される人間像・マジメ人間
 - 根性・しこき・シエーツ・宇宙遊泳・エリキ族

竹岡健康学園入園見募集

入園申込みは2月10日まで

竹岡健康学園では、区内の小学校と変わらない学習指導と健康増進のための養護訓練を、すぐれた自然環境の中で行っています。

寮の生活では、保母が親代りになって家庭的な温かい雰囲気の中で、規律正しい集団生活を送っています。

このような生活の中で、体質改善や体力向上により、ぜん息の発作を減らしたり、体重を減らす工夫をしたり、また、運動により虚弱児や偏食児などにも大きな成果をあげています。

また、区内の小学校では経験できない、海水浴、魚つり、田植え、稲刈り、山登り、お化け大会、やきいも大会、バーベキュー大会など楽しい行事も実施から

- ①体が弱く病気がしやすい
- ②ぜん息が起りやすい
- ③偏食でよとれない
- ④肥満をおそれたい

◇定員：80名(1学年20名以内)

◇入園期間：4月1日(現年3月)1年間

◇費用：附費1日70円(減額制度もあり)です。このほか、教材費など月3千円くらい

◇申込み：2月6日までに、在学する小学校へ

◇入園説明会：1月16日(木)午前10時から

保育園の入園申込みは1月31日まで

現在、4月入園の申込みを受け付けています。お早めにお申込みください。

なお、4月から次の各保育園では、3か月前から保育します。

- 南大塚保育園 96・7688
- 駒込第三保育園 95・8677
- 駒込第二保育園 96・2511
- 東福地事務所 96・2511
- 西福地事務所 97・5531

施設名	住所	電話	対象児童		保育時間
			2歳以上	26名	
としまゆよし保育園	南大塚 3-18-40	(985) 6887	26名	26名	午前8時～午後6時
共同保育子供の家保育園	上池袋 3-25-5	(916) 6935	22	22	午前7時30分～午後6時15分
トキワベビーホーム	千早町 1-45	(959) 5913	18	18	午前8時～午後6時
ベビーホーム	長崎 1-18-1	(959) 5756	8	8	午前7時～午後7時
タイニータツ保育園	池袋本町 3-30-12-103	(980) 6269	14	14	午前8時30分～午後6時30分
つくしんぼ保育園	豊島 3-18-3	(949) 7323	14	14	午前8時～午後6時
あゆみ保育園	尾崎が谷 3-7-16	(971) 0972	21	21	午前8時15分～午後6時



きれいな海水浴場

聴覚障害者のためのゲートボール教室

2月6・13・27日、3月6・13日の各木曜日計5回。午後6時30分～8時。区民センター音楽室。日小小学校体育館。定員30名。申込みは1月10日まで。詳細：社会教育係 3456

法定調書・給与支払報告書の提出はお早めに

昭和60年度の給与所得の源泉徴収等の法定調書の提出期限は1月31日です。

お忘れなく、お早めにご提出ください。

▽源泉徴収票・報酬等支払調書・不動産の賃料等の支払調書

国民健康保険課から

昭和60年度12月の保険料の督促状を、1月20日ごろに郵送します。この督促状には、昭和60年4月分から12月分までの保険料未納額を合計した納付書が添付されています。

あなたのお手元に届きましたら未納額を確認のうえ、指定された期限までにお近くの銀行・信用金庫・信用組合・郵便局・区役所・出張所で納めてください。

都市高速鉄道第7号線駒込・岩淵町間建設事業の評価書の縦覧について

都市高速鉄道第7号線駒込・岩淵町間建設事業の環境影響評価書が、東京都環境影響評価条例の規定に基づき、1月13日に公示され、次のとおり縦覧されています。

この評価書は、事業者が皆さんのから出された意見、区長意見、知事の審査意見に基づいて作成されたもので、今回の縦覧は環境影響評価手続の最終段階にあたり、ご意見をお寄せください。

納め忘れていませんか 国民健康保険料

国民健康保険の重要な財源となり、国民健康保険料の滞り、医療費の支払いに重大な支障をきたすばかりでなく、国民健康保険の運営が困難になりますので、納期を守って納めてください。

保険料の納付は便利な「口座振替」をご利用ください。

「口座振替」は、忙しいあなたに代わって自動的にあなたの預金口座から保険料を納付しますので、毎月納める手数料や納め忘れなどがなくなり大変便利です。

新春カルタ会

1月17日(金) 午前10時～正午 池袋本町ことぶきの家

内容：百人一首をいろいろな方法で楽しく取りあいます。申込み：事前予約あり。申込み：池袋本町ことぶきの家。申込み：池袋本町ことぶきの家。申込み：池袋本町ことぶきの家。

60歳以上の方へ

新春の賑わい、現代さん出演。1月20日(月) 午前10時30分～午後3時30分。老人福祉センター。内容：①歌謡グループ発表。②踊り。③民謡。④音楽。

健康づくり教室(追加募集)

1月16日(3月)の毎週木曜日 午後2時～3時。要町ことぶきの家。内容：軽い体操とゲームなど。講師：金子 信子氏。定員：30名。申込み：詳細：99・2281

新春映画会

1月21日(火) 午後1時30分～3時15分。老人福祉センター。内容：四国一周爆笑人情喜劇。主演：潮美清、佐久間良子。申込み：当日直接会場へ。60歳未満の方もどうぞ。詳細：94・5896

百人一首かるた会

1月21日(火) 午後1時30分～3時15分。老人福祉センター。内容：百人一首をいろいろな方法で楽しく取りあいます。申込み：事前予約あり。申込み：池袋本町ことぶきの家。申込み：池袋本町ことぶきの家。申込み：池袋本町ことぶきの家。

健康講座

1月28日(火) 午後1時30分～3時。高松ことぶきの家。講師：高松ことぶきの家。内容：「老人医療を考える」老人の病状と私たちのとめる。申込み：973・7440。60歳未満の方もどうぞ。

12月の行政情報公開状況

12月の行政情報公開状況は、受付件数13件、4月からの9か月の累計では101件(別表)です。12月分では、今までと違うものは特にならませんでした。

行政資料コーナーの利用は、この12月40人(4月からでは4千288人、1日平均21人)、コピーの利用は56枚(4月からでは6千92枚、1日平均31枚)です。

また、行政情報公開コーナーには、特別区をはじめ、東京都や近隣の市のしくみや課題、

ビデオ広報2本が完成

1月15日から 貸し出します

昭和60年度から始めた区のビデオ広報第一弾が完成しました。これは広報の製作で、文化を広く「くまら」と「生活」を尊重する「まら」の2本、いずれも20分。区の基本計画の5本の柱にそって、残り3本も61年度中に完成の予定。今回完成した2本については、1月15日から、中央図書館視聴覚ライブラリーで区民に貸し出しするほか、区役所1階ロビーなどで随時放映される予定です。

行政情報公開状況

実施別	12月分		累計(4～12月)	
	受付件数	取扱い	受付件数	取扱い
文化・教育	0	—	10	公開10
福祉・保健	1	公開1	28	公開25 非公開3
地域経済	1	公開1	7	公開7
防災対策	0	—	1	公開1
都市整備	11	公開11	55	公開55
計	13	公開13	101	公開88 非公開13

近着の行政資料から

「民間再開発の推進方策に関する研究」(助日本住宅総合センター) ①安全、快適な都市環境の形成や居住水準の向上のための、民間再開発事例の分析と諸外国の実態等について

「首都改造計画」(国土庁) ①「都市の時代」(日本都市問題会議) ②「選考の記録」(東京都議会議員選挙、東京都豊島区不健全図書規制に関する条例制定請求の記録) (区選挙管理委員会)

「健やかな新高齢期」(科学技術庁)

医療とは

医療とは、講師：老人の専門医を考へる会長・天本病院院長 天本 宏氏。申込み：当日直接会場へどうぞ。60歳未満の方もどうぞ。詳細：96・0041

入学通知は届きましたか

◆今春、小学校に入学されるお子さん(昭和54年4月2日から昭和55年4月1日まで)に生まれた児童のいるご家庭に、入学通知書を送りました。

通知書の届いていない方、氏名などが違っていらっしゃる方は至急ご連絡ください。なお、国立、私立の学校に入学が決まっている方は、その入学許可証または承諾書(郵送)を提出してください。(郵送も可)

◆中学校へ入学されるお子さんへの入学通知書は、1月20日より発送の手定です。

◆外国籍の方で、公立の小・中学校に入学を希望される方は外国人登録証明書(保護者および入学児童分)と印鑑を持参し、学務課事務係で入学手続きをしてください。中学校については現在、日本の小学校6年に在籍している児童です。

◆詳細：学務係 3431

健康衛生 だより

子宮がん検診

先着30名で締切ります

がんから身を守るには、早期発見・早期治療が決め手です。怖いがんも、早期に見れば、適切な治療を行えば、ほとんど完治します。区では、毎年2・3月と9・10月に検診を実施し、がんの疑いのある方やその他婦人科系疾患もあわせて発見され、

会員の1人、阿達和子さんが自分の趣味を生かして始めた能楽入門講座。今は、能楽評論家の山崎有一郎さんが引き継ぎ、区内はもとろん、近県からはるばるやってくる人もあるほどの名物講座となっている。

昨秋で6回目を迎えた古本市も友の会の主催。毎回数千人の本が集まり、すっかり定番した。

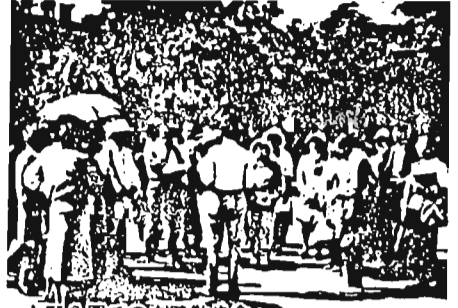
このほか、史蹟散歩、各地の図書館見学会、映画鑑賞会など幅広い活動を展開している。

会報の「ちはや文化園」をめぐると、「書店と図書館の関係」「ミニ集会所が欲しい」「図書館の司書とは何か」など地域図書館のあり方へ積極的な問題提起

まちどおし

地域文化の拠点づくりをめざす 千早図書館友の会

千早図書館が開館して6年目の昭和52年10月、館の利用者を中心に誕生。会長の沢村次さんは、元読売新聞記者で東京11日在住。会報の「ちはや文化園」は奇数月の15日発行。1月15日号(No.35)では、「100回目を迎えた一般読書会」を特集



上野公園での史蹟散歩会

健康課健康係

1710

子宮頸がん検診申込み

1. 郵便番号(住所) (方書きも忘れず)

2. 氏名 (姓) (名) (日) (月) (日)

3. 生年 (月) (日) (希望) (希望)

4. 電話番号 (希望) (希望)

5. 検診希望 (第一) (第二)

胃がん検診

がんの中では死因第1位

怖がるよりもまず検診

◆対象：30歳以上の区民(期間：年間を通して実施)◆受診場所：豊島区医師会臨床検査センター(西池袋3の22の16)◆日時：2月24・25・26

心身障害者福祉センターから

①ユニークダンス講習会

1月26日(午後)1時30分～3時30分 心身障害者福祉センター ◆講師：炭山 真理子氏

◆ユニークダンス講習会

1月27日(月)、30日(木)午前10時～午後1時 心身障害者福祉センター ◆対象：区内在住の心身障害者(男性)およびその介護者 ◆講師：今井 一郎氏 ◆材料費：6831円

消費生活講座

「食品の安全性シリーズ」

①1月24日(日)「加工食品は添加物のかたまり」を監視する国民運動の会 里見 宏氏

②1月27日(水)「添加物検出テスト」消費生活センター商品テスト技術指導員 里見けい子氏

◆会場：消費生活センター ◆時

消費生活講座

「食品の安全性シリーズ」

①1月24日(日)「加工食品は添加物のかたまり」を監視する国民運動の会 里見 宏氏

②1月27日(水)「添加物検出テスト」消費生活センター商品テスト技術指導員 里見けい子氏

◆会場：消費生活センター ◆時

「お家の健康」

最近増えてきた「痛風」

痛風とは、最初は足の親指の付け根の関節が突然赤く腫れて激しい痛みを起すことから始まり、中高年のことには英食家にも多く見られる病気です。戦前の日本では、食生活が豊富になるにしたがって、日本でも増える一方で、だんだんスポーツをする若い男女にも見られるようになりました。

この病は進んでくると、足の親指以外に、足首・ひざ・手・手の指なども痛むようになることがあります。

この原因は食事のカロリーの増えるに伴って、肥満するため

冬は血液が大変不足します

献血にご協力ください

日本赤十字社では、2月12日まで「献血推進週間運動」を実施しています。寒い冬の時期は、輸血用血液が大変不足します。それでも、たくさんの方が血液を必要としています。皆さんのあたたかいご協力をお願いします。

◆問合せ：駒込赤十字血液センター ☎90・5611

おわびと訂正

◆広報として12月25日号でお知らせした「難病の対策」に「シャイ・ドレーガー」を誤記して追加指定の記事中、61年10月から61年11月からの訂正します。

◆おわびと訂正

◆広報として12月25日号でお知らせした「難病の対策」に「シャイ・ドレーガー」を誤記して追加指定の記事中、61年10月から61年11月からの訂正します。

消費生活講座

「食品の安全性シリーズ」

①1月24日(日)「加工食品は添加物のかたまり」を監視する国民運動の会 里見 宏氏

②1月27日(水)「添加物検出テスト」消費生活センター商品テスト技術指導員 里見けい子氏

◆会場：消費生活センター ◆時

消費生活講座

「食品の安全性シリーズ」

①1月24日(日)「加工食品は添加物のかたまり」を監視する国民運動の会 里見 宏氏

②1月27日(水)「添加物検出テスト」消費生活センター商品テスト技術指導員 里見けい子氏

◆会場：消費生活センター ◆時

消費生活講座

「食品の安全性シリーズ」

①1月24日(日)「加工食品は添加物のかたまり」を監視する国民運動の会 里見 宏氏

②1月27日(水)「添加物検出テスト」消費生活センター商品テスト技術指導員 里見けい子氏

◆会場：消費生活センター ◆時

消費生活講座

「食品の安全性シリーズ」

①1月24日(日)「加工食品は添加物のかたまり」を監視する国民運動の会 里見 宏氏

②1月27日(水)「添加物検出テスト」消費生活センター商品テスト技術指導員 里見けい子氏

◆会場：消費生活センター ◆時

消費生活講座

「食品の安全性シリーズ」

①1月24日(日)「加工食品は添加物のかたまり」を監視する国民運動の会 里見 宏氏

②1月27日(水)「添加物検出テスト」消費生活センター商品テスト技術指導員 里見けい子氏

◆会場：消費生活センター ◆時

消費生活講座

「食品の安全性シリーズ」

①1月24日(日)「加工食品は添加物のかたまり」を監視する国民運動の会 里見 宏氏

②1月27日(水)「添加物検出テスト」消費生活センター商品テスト技術指導員 里見けい子氏

◆会場：消費生活センター ◆時

消費生活講座

「食品の安全性シリーズ」

①1月24日(日)「加工食品は添加物のかたまり」を監視する国民運動の会 里見 宏氏

②1月27日(水)「添加物検出テスト」消費生活センター商品テスト技術指導員 里見けい子氏

◆会場：消費生活センター ◆時

消費生活講座

「食品の安全性シリーズ」

①1月24日(日)「加工食品は添加物のかたまり」を監視する国民運動の会 里見 宏氏

②1月27日(水)「添加物検出テスト」消費生活センター商品テスト技術指導員 里見けい子氏

◆会場：消費生活センター ◆時

消費生活講座

「食品の安全性シリーズ」

①1月24日(日)「加工食品は添加物のかたまり」を監視する国民運動の会 里見 宏氏

②1月27日(水)「添加物検出テスト」消費生活センター商品テスト技術指導員 里見けい子氏

◆会場：消費生活センター ◆時

消費生活講座

「食品の安全性シリーズ」

①1月24日(日)「加工食品は添加物のかたまり」を監視する国民運動の会 里見 宏氏

②1月27日(水)「添加物検出テスト」消費生活センター商品テスト技術指導員 里見けい子氏

◆会場：消費生活センター ◆時

消費生活講座

「食品の安全性シリーズ」

①1月24日(日)「加工食品は添加物のかたまり」を監視する国民運動の会 里見 宏氏

②1月27日(水)「添加物検出テスト」消費生活センター商品テスト技術指導員 里見けい子氏

◆会場：消費生活センター ◆時

消費生活講座

「食品の安全性シリーズ」

①1月24日(日)「加工食品は添加物のかたまり」を監視する国民運動の会 里見 宏氏

②1月27日(水)「添加物検出テスト」消費生活センター商品テスト技術指導員 里見けい子氏

◆会場：消費生活センター ◆時

消費生活講座

「食品の安全性シリーズ」

①1月24日(日)「加工食品は添加物のかたまり」を監視する国民運動の会 里見 宏氏

②1月27日(水)「添加物検出テスト」消費生活センター商品テスト技術指導員 里見けい子氏

◆会場：消費生活センター ◆時

消費生活講座

「食品の安全性シリーズ」

①1月24日(日)「加工食品は添加物のかたまり」を監視する国民運動の会 里見 宏氏

②1月27日(水)「添加物検出テスト」消費生活センター商品テスト技術指導員 里見けい子氏

◆会場：消費生活センター ◆時

消費生活講座

「食品の安全性シリーズ」

①1月24日(日)「加工食品は添加物のかたまり」を監視する国民運動の会 里見 宏氏

②1月27日(水)「添加物検出テスト」消費生活センター商品テスト技術指導員 里見けい子氏

◆会場：消費生活センター ◆時

消費生活講座

「食品の安全性シリーズ」

①1月24日(日)「加工食品は添加物のかたまり」を監視する国民運動の会 里見 宏氏

②1月27日(水)「添加物検出テスト」消費生活センター商品テスト技術指導員 里見けい子氏

◆会場：消費生活センター ◆時

消費生活講座

「食品の安全性シリーズ」

①1月24日(日)「加工食品は添加物のかたまり」を監視する国民運動の会 里見 宏氏

②1月27日(水)「添加物検出テスト」消費生活センター商品テスト技術指導員 里見けい子氏

◆会場：消費生活センター ◆時

消費生活講座

「食品の安全性シリーズ」

①1月24日(日)「加工食品は添加物のかたまり」を監視する国民運動の会 里見 宏氏

②1月27日(水)「添加物検出テスト」消費生活センター商品テスト技術指導員 里見けい子氏

◆会場：消費生活センター ◆時

消費生活講座

「食品の安全性シリーズ」

①1月24日(日)「加工食品は添加物のかたまり」を監視する国民運動の会 里見 宏氏

②1月27日(水)「添加物検出テスト」消費生活センター商品テスト技術指導員 里見けい子氏

◆会場：消費生活センター ◆時

消費生活講座

「食品の安全性シリーズ」

①1月24日(日)「加工食品は添加物のかたまり」を監視する国民運動の会 里見 宏氏

②1月27日(水)「添加物検出テスト」消費生活センター商品テスト技術指導員 里見けい子氏

◆会場：消費生活センター ◆時

消費生活講座

「食品の安全性シリーズ」

①1月24日(日)「加工食品は添加物のかたまり」を監視する国民運動の会 里見 宏氏

②1月27日(水)「添加物検出テスト」消費生活センター商品テスト技術指導員 里見けい子氏

◆会場：消費生活センター ◆時

消費生活講座

「食品の安全性シリーズ」

①1月24日(日)「加工食品は添加物のかたまり」を監視する国民運動の会 里見 宏氏

②1月27日(水)「添加物検出テスト」消費生活センター商品テスト技術指導員 里見けい子氏

◆会場：消費生活センター ◆時

