

広報としま

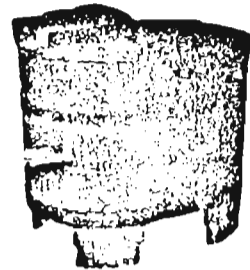
昭和61年 5/25 No. 635 発行: 東京都豊島区 編集: 企画部広報課 〒170 豊島区東池袋1-18-1 ☎981-1111 <毎月5・15・25日発行>

目次

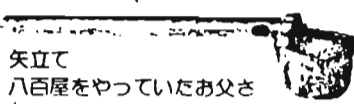
- 2・3ページ…節目年齢健康診査、お知らせ、「まちかど」ほか。
- 4・5ページ…第11回憲法記念のつどい特集。
- 6・7ページ…ボランティア保険の切り替え、区施設使用料の改定、催しほか。
- 8ページ…スポーツ、募集ほか。

庶民の暮らしの用具がずらり

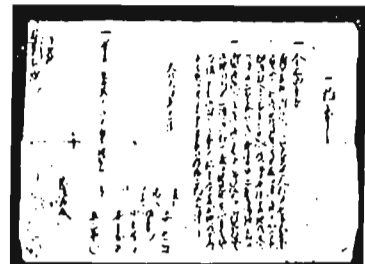
200年前の証文なども



初湯釜
風呂桶のミニチュアのような形をしている。(田沢和夫氏寄贈)



矢立
八百屋をやっていたお父さんに連れられて、野菜市場に仕入れに行った時、帳面に書きこむために使った。(恩田正三郎氏寄贈)



鬼子田神境内川口屋の証文
天明元年(1781年)、船などを売っていた川口屋が鬼子田神境内に店を開くため権利を買ったときの証文



徳利
豊川町(界末から明治にかけて高田にあった地名)、河内屋の名が書いてある。(野村均氏寄贈)

鏡
日本丸・海王丸新造記念のもの。(宮下孝男氏寄贈)



火事装束・刺子の頭巾
吉倉清太郎さんが、旧高田町会議員を勤めていたとき、火事に際して、これを纏って指揮をした。(吉倉清氏寄贈)

郷土資料館特別展 高田・雑司が谷の生活資料

6月3日～22日

資料館では、昨年9月、高田・雑司が谷地域を対象に歴史生活資料所在調査を実施しました。この調査を契機に、千点を超える資料が区へ寄贈、寄託されました。このうち、戦時下や戦争直後の生活資料は、昨年の企画展「戦中戦後の区民生活」で展示公開しました。

今回の特別展では、すでに展示した資料を除き、高田・雑司が谷地域の区民から提供された生活資料を展示し、紹介します。

特に、鬼子田神境内にも残る川口屋の200年前の証文が極めて貴重なもので注目を集めています。

近代都市生活を再現

この地域は、第一次世界大戦後の1920年代から東京都外の住宅地として都市化がすすんできた所です。それとともに商店も増え、高田には工場もでき関連の市内工業も生まれていきます。

豊島区は第二次世界大戦で、空襲によりその大半が焼かれましたが、雑司が谷は焼け残ったところが多く、近代の都市生活で使われた物が、よく残されています。

昔なつかしい暮らしの道具

今回展示されるもの多くは、衣・食・住など消費生活で使われた物です。他に生産・商業・文化活動・社会生活などで使われた物や文庫もあります。

二重まわし、蛇の目かき、こうがい、かんざし、足踏み式ミシン、火のしこて、かま、鉄びん、じ輪、おひつ、水がめ、びんむし器、火鉢、ねこあんか、かや、やなぎこうり、さおばかり、とび口、振子式掛時計、手回し式蓄音器、文箱、矢立て、などです。



たのしみ撮影中

豊島区実施計画にもとずき製作している映画「豊島の風土をたずねて」第2作「高田編」撮影が、快調にすすめられています。

高田の地形と町の移り変わり

高田は雑司が谷を中心とする文化のまち、高田を中心とする産業のまち、目白を中心とする学園のまちに大別され、それぞれの地域性はその特殊な地形と無縁ではない。(空から見た高田)

- ふるさとをいさる江戸時代の遺構
- 神田川にかかる面影橋、ここは時のかなたへの入口(みず鳥舞う神田川、雪ふる宿坂と旧鎌)

企画展「第2回戦中戦後の区民生活」は、7月2日から!

昨年9月に開催しました企画展「戦中・戦後の区民生活」の2回目を、7月2日から8月16日まで郷土資料館で開催します。どうぞ、ご期待ください。

郷土資料館臨時休館のお知らせ

特別展・企画展のため、5月27日から8月21日まで収蔵展示室は閉鎖します。

5月29日から6月2日まで、6月23日から7月1日まで、および8月17日から21日まではいずれも全展示室を閉鎖します。

映画「豊島の風土を 訪ねて 高田編」

倉街道沿いの寺院、落葉の鬼子田神など。

●明治と大正の面影
明治41年学習院が移転してきた。日本の明日への人々の想いは高田に学園のまちという新しい世界を生んだ(学習院・自由学園・高田小学校)

●都市の時代と明日への愚歌
神田川沿いに、大正から昭和にかけて、機械工場が次々と創業。幹線道路も供用開始。(神田川製綿、江戸友理、千登世橋工事等)現在、この高田の歴史と伝統をふまえてまちづくりが展開されている。(新装の旧資料館、教育文化施設など)

(16ミリ・カラー、約30分)

●映映画「豊島の風土を訪ねて」
このシリーズは、豊島区を成立時の4町(巣鴨町、西巣鴨町、高田町、長崎町)に分け、特色ある文化とまちの変遷を映像により広く区民に紹介しようというもので、2年に1編製作。これまで巣鴨編「花とみどりの里」が完成。ビデオ版も含め、中央図書館で貸し出ししています。お問い合わせ: 広報係 ☎2132

情緒障害学級校舎の建設

東池袋2丁目の区教育総合研究室に併設の情緒障害学級(時習小学校分校)は、教育文化施設(雑司が谷3丁目)の完成(昭和62年度予定)後、教育総合研究室が取り壊されるため、時習小学校本校内に校舎が建設されることとなった。

校舎は、延面積約310平方メートル、鉄筋コンクリート2階建てで、プレールーム、水遊び場、学習室、個別学習室、生活訓練室、教材室、資料室、待合室などからなり、来年(62年)1月末完成予定。

当学級は情緒障害をもつ児童に対し、通級(週1・2度)により指導を行い、親学級に適應できるよう教育を行う。現在、

ビデオ広報の充実

「みんなできずく生活文化都市」として、をめざす豊島区基本計画の5本の柱ごとに、施策の概要を映像と音で紹介する「ビデオ広報」として、区政概要シリーズを60年度にひき続いて制作する。(60年度制作の文化・教育編「文化をはぐくむまち」、福祉・保健編「生活を尊重するまち」は現在放映、貸出し中)

放置自転車対策

区内各駅周辺の放置自転車については、昨年度から土木部に自転車対策係が設置され、駐輪場の建設、整理員・巡回指導員の派遣など積極的に対応がなされている。

今年度は、新たに60平方メートル分の自転車駐輪場を増設するほか、整理員、巡回指導員を

5千316万円

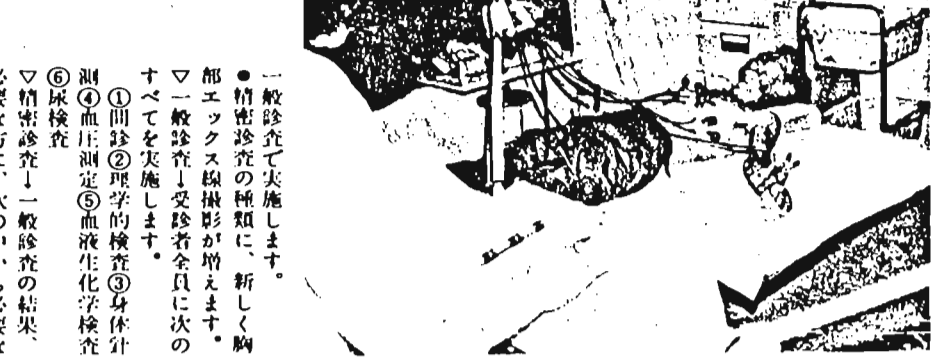
今年度は、地域経済編「活力のあるまち」、防災対策編「災害に強いまち」、都市整備編「暮らしのあるまち」を制作。

1億1千2000万円

担当教師は2名、対象児童は12名程度である。

61年度新規・拡充事業 (完)

前日年齢健康診査を行います



6月2日から5日

◇対象：区内在住で次の表に該当する方

年齢	生年月日
40歳	昭和21年4月1日 - 昭和22年3月31日
45	昭和16年4月1日 - 昭和17年3月31日
50	昭和11年4月1日 - 昭和12年3月31日
55	昭和6年4月1日 - 昭和7年3月31日
60	大正15年4月1日 - 昭和2年3月31日
61	昭和14年4月1日 - 大正15年3月31日
62	昭和13年4月1日 - 昭和14年3月31日
63	昭和12年4月1日 - 昭和13年3月31日
64	昭和11年4月1日 - 昭和12年3月31日

一般診査を実施します。精密診査の種類に、新しく胸部エックス線撮影が増えます。一般診査は受診者全員に次のすべてを実施します。

- ①問診 ②理学検査 ③身体計測 ④血圧測定 ⑤血液生化学検査 ⑥尿検査

精密診査は一般診査の結果、必要な方に、次の中から必要な検査を実施します。

- ①血液一般検査 ②心電図検査 ③眼底検査 ④胸部エックス線撮影

◇受診場所：区内の指定医療機関21か所

◇受診方法：対象の方全員に、受診券・実施医療機関名簿を送りますので、受診券と保険証をもって、最寄りの指定医療機関で受診してください。ただし、社会保険加入者で、職場で健康診査を受診できる方はご遠慮ください。

成人病検診も行っています

区ではこのほか、次のとおり成人病検診を行っています。ご利用ください。

●住民健康診断(結核・循環器) 対象：15歳以上

△実施時期：長崎保健所管内は5月14日・6月9日 池袋保健所管内は9月・10月(予定)

●肺がん検診 対象：40歳以上

△実施時期：11月1日・12月15日(予定)

●前日年齢健康診査および成人病検診についての場合、健康診査係④2531へどうぞ。

お知らせ

豊島区役所 981-1111

健康

実年の健康づくり講演会

6月5日(木)午後1時30分 - 3時 区民センター4階第2会議室◇内容：長寿と病気の予防◇講師：医学博士 伊藤孝次郎氏◇定員：40名◇申込み・詳細：6月3日(火)までに、電話で社会福祉協議会④3915

「健康教室」

「健康教室」 太り過ぎは成人病のひきかねといわれています。太り過ぎを防ぐためにはどうしたら良いか、一緒に考えてみましょう。

- ◇日時・内容：①6月6日(金) 1「太るとなぜいけないか」↓医師「みんなでおしゃべり」
- ②6月13日(金) 2「太らないための食生活は」、「食べてやせる(料理実演・試食)」◇時間：いずれも午後1時30分 - 3時30分◇会場：長崎保健所栄養室◇費用：300円程度(材料費)◇定員：20名◇健康教室受講者のうち希望者には、次の検査を実施して実施します。中性脂肪300円、コレステロール400円、HDLコレステロール500円◇申込み・詳細：電話で長崎保健所へ④957・1191

「せそく教室」へようこそ

「せそく教室」へようこそ。慢性気管支炎・肺気腫の公費認定者(15歳以上)。

咳やたん、息苦しさのために、閉じこもりがちの方はぜひ参加してください。専門家の指導で正しい呼吸法やたんの出し方、呼吸体操をきちんと覚えましょう。

◇日時・会場：6月5日(木)午後2時 - 3時30分 区民センター13階第3会議室◇内容：脱式呼吸と呼吸体操の実技指導◇講師：東京都老人医療センター理学療法士 大重 匡氏◇定員：25名◇申込み・詳細：電話で公費補償係④2526◇動きやすい服装でご参加ください。なお、参加者には、呼吸体操のカセットテープを差しあげます。

無料歯科検診と相談

ムシ歯や歯槽膿漏、入れ歯のことでお悩みはありませんか。

◇対象：赤ちゃんからお年寄りまで◇検診日・会場：6月4日(水)池袋保健所◇受付時間：午前9時 - 10時30分 午後1時 - 2時30分◇申込み：直接会場へお問い合わせください。

児童のしあわせのために

区内に住所があり、次のような児童を扶養している方にそれぞれの手当が支給されます。ただし、養育手当以外は所得による支給制限(所得制限)があります。

「児童手当」59年6月2日以後に生まれた第2子、義務教育終了前の第3子以降の児童が対象になります。▼第2子分の認定請求書の受付は4月から行っていますが、6月分からは受給するためには必ず6月30日までに手続きをしてください。

「児童扶養手当」①父が死亡②父が生死不明③父が離婚④父が一年以上遺棄している⑤母の婚姻によらないで出生(認知された場合を除く)⑥父が法令により一年以上拘禁されている⑦父が高度の障害の状態にある(身体障害者手帳1・2級程度・精神障害者など)なお、請求者が公的年金を受給し、児童が社会福祉施設に入所し、児童が加算の対象とした公的年金を父が受給している場合は該当しません。

「育成手当」原因は児童扶養手当と同じですが、父子家庭等や公的年金受給者も対象になります。「特別児童扶養手当」身障手帳1・3級程度・4級のうち片眼

めには手続きをしてください。なお、現在受給中の方の現況届用紙(児童手当・児童育成手当用)は6月上旬郵送の予定です。◇詳細：児童給付係④2715

暮らし

6月1日から住民票の取扱いが変わります

①「続柄」と「本籍および准頭者氏名」は原則的に省略して交付されます。従って、「続柄」または「本籍等」を必要とする場合は、その旨を申し出ていただくこととなります。②申請の際、「具体的請求理由」を求める場合があります。③申請が不当な目的(ブライパシーの侵害につながるような目的等)である場合には、交付を受けられません。④記載事項証明書の交付 住民票の記載事項証明書が法制化されました。これは、住民票の記載事項のうち、請求者が必要とする項目について証明するものです。個人のブライパシー保護等を図るため、記載事項証明書の積極的な利用をお願いします。

●住民票の閲覧 ①閲覧できる項目は「住所」、「氏名」、「生年月日」、「性別」の4項目です。②「削除された住民票」や「戸籍の附票」の閲覧はできません。③申請の際、「具体的請求理由」を求める場合があります。④申請が不当な目的(ブライパシーの侵害につながるような目的等)または不当な目的に使用される恐れがある場合には、閲覧をお断りします。

●罰則 偽りその他不正の手段により住民票等の交付を受けた者または閲覧した者は、住民基本台帳法第44条により5万円以下の過料に処せられます。罰則合せ住民票に関する場合は、区民課住民記録係④2444または各出張所、戸籍の附票に関しては、戸籍課受付係④2431へ。

豊島区中小企業融資

中元期のご利用は早めに

区では、中小事業者の経営に必要な運転・設備資金等の融

況となっておりますので、ぜひご利用ください。

◇融資申込み・相談：豊島区商工相談所(分庁舎A館2階)④2454へ。受付時間は、月曜日から金曜日の午前10時から午後4時30分。土曜日の午前9時から正午。◇詳細：経済課商工指導係④2453

●商工融資の内容 昭和61年4月1日現在の利率です。

INFORMATION

●老人健康診査 対象：65歳以上

△実施時期：9月1日・10月31日(予定)

●消化器検診 対象：30歳以上

△実施時期：年間を通して実施

●子宮頸がん検診 対象：30歳以上の婦人

△実施時期：9月1日・11月15日(予定) および5月と7月(予定)

●肺がん検診 対象：40歳以上

△実施時期：11月1日・12月15日(予定)

●前日年齢健康診査および成人病検診についての場合、健康診査係④2531へどうぞ。

INFORMATION

◇日時・会場：6月5日(木)午後2時 - 3時30分 区民センター13階第3会議室◇内容：脱式呼吸と呼吸体操の実技指導◇講師：東京都老人医療センター理学療法士 大重 匡氏◇定員：25名◇申込み・詳細：電話で公費補償係④2526◇動きやすい服装でご参加ください。なお、参加者には、呼吸体操のカセットテープを差しあげます。

◇日時・会場：6月5日(木)午後2時 - 3時30分 区民センター13階第3会議室◇内容：脱式呼吸と呼吸体操の実技指導◇講師：東京都老人医療センター理学療法士 大重 匡氏◇定員：25名◇申込み・詳細：電話で公費補償係④2526◇動きやすい服装でご参加ください。なお、参加者には、呼吸体操のカセットテープを差しあげます。

◇日時・会場：6月5日(木)午後2時 - 3時30分 区民センター13階第3会議室◇内容：脱式呼吸と呼吸体操の実技指導◇講師：東京都老人医療センター理学療法士 大重 匡氏◇定員：25名◇申込み・詳細：電話で公費補償係④2526◇動きやすい服装でご参加ください。なお、参加者には、呼吸体操のカセットテープを差しあげます。

◇日時・会場：6月5日(木)午後2時 - 3時30分 区民センター13階第3会議室◇内容：脱式呼吸と呼吸体操の実技指導◇講師：東京都老人医療センター理学療法士 大重 匡氏◇定員：25名◇申込み・詳細：電話で公費補償係④2526◇動きやすい服装でご参加ください。なお、参加者には、呼吸体操のカセットテープを差しあげます。

◇日時・会場：6月5日(木)午後2時 - 3時30分 区民センター13階第3会議室◇内容：脱式呼吸と呼吸体操の実技指導◇講師：東京都老人医療センター理学療法士 大重 匡氏◇定員：25名◇申込み・詳細：電話で公費補償係④2526◇動きやすい服装でご参加ください。なお、参加者には、呼吸体操のカセットテープを差しあげます。

◇日時・会場：6月5日(木)午後2時 - 3時30分 区民センター13階第3会議室◇内容：脱式呼吸と呼吸体操の実技指導◇講師：東京都老人医療センター理学療法士 大重 匡氏◇定員：25名◇申込み・詳細：電話で公費補償係④2526◇動きやすい服装でご参加ください。なお、参加者には、呼吸体操のカセットテープを差しあげます。

◇日時・会場：6月5日(木)午後2時 - 3時30分 区民センター13階第3会議室◇内容：脱式呼吸と呼吸体操の実技指導◇講師：東京都老人医療センター理学療法士 大重 匡氏◇定員：25名◇申込み・詳細：電話で公費補償係④2526◇動きやすい服装でご参加ください。なお、参加者には、呼吸体操のカセットテープを差しあげます。

◇日時・会場：6月5日(木)午後2時 - 3時30分 区民センター13階第3会議室◇内容：脱式呼吸と呼吸体操の実技指導◇講師：東京都老人医療センター理学療法士 大重 匡氏◇定員：25名◇申込み・詳細：電話で公費補償係④2526◇動きやすい服装でご参加ください。なお、参加者には、呼吸体操のカセットテープを差しあげます。

◇日時・会場：6月5日(木)午後2時 - 3時30分 区民センター13階第3会議室◇内容：脱式呼吸と呼吸体操の実技指導◇講師：東京都老人医療センター理学療法士 大重 匡氏◇定員：25名◇申込み・詳細：電話で公費補償係④2526◇動きやすい服装でご参加ください。なお、参加者には、呼吸体操のカセットテープを差しあげます。

◇日時・会場：6月5日(木)午後2時 - 3時30分 区民センター13階第3会議室◇内容：脱式呼吸と呼吸体操の実技指導◇講師：東京都老人医療センター理学療法士 大重 匡氏◇定員：25名◇申込み・詳細：電話で公費補償係④2526◇動きやすい服装でご参加ください。なお、参加者には、呼吸体操のカセットテープを差しあげます。

◇日時・会場：6月5日(木)午後2時 - 3時30分 区民センター13階第3会議室◇内容：脱式呼吸と呼吸体操の実技指導◇講師：東京都老人医療センター理学療法士 大重 匡氏◇定員：25名◇申込み・詳細：電話で公費補償係④2526◇動きやすい服装でご参加ください。なお、参加者には、呼吸体操のカセットテープを差しあげます。

◇日時・会場：6月5日(木)午後2時 - 3時30分 区民センター13階第3会議室◇内容：脱式呼吸と呼吸体操の実技指導◇講師：東京都老人医療センター理学療法士 大重 匡氏◇定員：25名◇申込み・詳細：電話で公費補償係④2526◇動きやすい服装でご参加ください。なお、参加者には、呼吸体操のカセットテープを差しあげます。

◇日時・会場：6月5日(木)午後2時 - 3時30分 区民センター13階第3会議室◇内容：脱式呼吸と呼吸体操の実技指導◇講師：東京都老人医療センター理学療法士 大重 匡氏◇定員：25名◇申込み・詳細：電話で公費補償係④2526◇動きやすい服装でご参加ください。なお、参加者には、呼吸体操のカセットテープを差しあげます。

◇日時・会場：6月5日(木)午後2時 - 3時30分 区民センター13階第3会議室◇内容：脱式呼吸と呼吸体操の実技指導◇講師：東京都老人医療センター理学療法士 大重 匡氏◇定員：25名◇申込み・詳細：電話で公費補償係④2526◇動きやすい服装でご参加ください。なお、参加者には、呼吸体操のカセットテープを差しあげます。

◇日時・会場：6月5日(木)午後2時 - 3時30分 区民センター13階第3会議室◇内容：脱式呼吸と呼吸体操の実技指導◇講師：東京都老人医療センター理学療法士 大重 匡氏◇定員：25名◇申込み・詳細：電話で公費補償係④2526◇動きやすい服装でご参加ください。なお、参加者には、呼吸体操のカセットテープを差しあげます。

◇日時・会場：6月5日(木)午後2時 - 3時30分 区民センター13階第3会議室◇内容：脱式呼吸と呼吸体操の実技指導◇講師：東京都老人医療センター理学療法士 大重 匡氏◇定員：25名◇申込み・詳細：電話で公費補償係④2526◇動きやすい服装でご参加ください。なお、参加者には、呼吸体操のカセットテープを差しあげます。

◇日時・会場：6月5日(木)午後2時 - 3時30分 区民センター13階第3会議室◇内容：脱式呼吸と呼吸体操の実技指導◇講師：東京都老人医療センター理学療法士 大重 匡氏◇定員：25名◇申込み・詳細：電話で公費補償係④2526◇動きやすい服装でご参加ください。なお、参加者には、呼吸体操のカセットテープを差しあげます。

◇日時・会場：6月5日(木)午後2時 - 3時30分 区民センター13階第3会議室◇内容：脱式呼吸と呼吸体操の実技指導◇講師：東京都老人医療センター理学療法士 大重 匡氏◇定員：25名◇申込み・詳細：電話で公費補償係④2526◇動きやすい服装でご参加ください。なお、参加者には、呼吸体操のカセットテープを差しあげます。

◇日時・会場：6月5日(木)午後2時 - 3時30分 区民センター13階第3会議室◇内容：脱式呼吸と呼吸体操の実技指導◇講師：東京都老人医療センター理学療法士 大重 匡氏◇定員：25名◇申込み・詳細：電話で公費補償係④2526◇動きやすい服装でご参加ください。なお、参加者には、呼吸体操のカセットテープを差しあげます。

◇日時・会場：6月5日(木)午後2時 - 3時30分 区民センター13階第3会議室◇内容：脱式呼吸と呼吸体操の実技指導◇講師：東京都老人医療センター理学療法士 大重 匡氏◇定員：25名◇申込み・詳細：電話で公費補償係④2526◇動きやすい服装でご参加ください。なお、参加者には、呼吸体操のカセットテープを差しあげます。

◇日時・会場：6月5日(木)午後2時 - 3時30分 区民センター13階第3会議室◇内容：脱式呼吸と呼吸体操の実技指導◇講師：東京都老人医療センター理学療法士 大重 匡氏◇定員：25名◇申込み・詳細：電話で公費補償係④2526◇動きやすい服装でご参加ください。なお、参加者には、呼吸体操のカセットテープを差しあげます。

◇日時・会場：6月5日(木)午後2時 - 3時30分 区民センター13階第3会議室◇内容：脱式呼吸と呼吸体操の実技指導◇講師：東京都老人医療センター理学療法士 大重 匡氏◇定員：25名◇申込み・詳細：電話で公費補償係④2526◇動きやすい服装でご参加ください。なお、参加者には、呼吸体操のカセットテープを差しあげます。

◇日時・会場：6月5日(木)午後2時 - 3時30分 区民センター13階第3会議室◇内容：脱式呼吸と呼吸体操の実技指導◇講師：東京都老人医療センター理学療法士 大重 匡氏◇定員：25名◇申込み・詳細：電話で公費補償係④2526◇動きやすい服装でご参加ください。なお、参加者には、呼吸体操のカセットテープを差しあげます。

◇日時・会場：6月5日(木)午後2時 - 3時30分 区民センター13階第3会議室◇内容：脱式呼吸と呼吸体操の実技指導◇講師：東京都老人医療センター理学療法士 大重 匡氏◇定員：25名◇申込み・詳細：電話で公費補償係④2526◇動きやすい服装でご参加ください。なお、参加者には、呼吸体操のカセットテープを差しあげます。

◇日時・会場：6月5日(木)午後2時 - 3時30分 区民センター13階第3会議室◇内容：脱式呼吸と呼吸体操の実技指導◇講師：東京都老人医療センター理学療法士 大重 匡氏◇定員：25名◇申込み・詳細：電話で公費補償係④2526◇動きやすい服装でご参加ください。なお、参加者には、呼吸体操のカセットテープを差しあげます。

◇日時・会場：6月5日(木)午後2時 - 3時30分 区民センター13階第3会議室◇内容：脱式呼吸と呼吸体操の実技指導◇講師：東京都老人医療センター理学療法士 大重 匡氏◇定員：25名◇申込み・詳細：電話で公費補償係④2526◇動きやすい服装でご参加ください。なお、参加者には、呼吸体操のカセットテープを差しあげます。

◇日時・会場：6月5日(木)午後2時 - 3時30分 区民センター13階第3会議室◇内容：脱式呼吸と呼吸体操の実技指導◇講師：東京都老人医療センター理学療法士 大重 匡氏◇定員：25名◇申込み・詳細：電話で公費補償係④2526◇動きやすい服装でご参加ください。なお、参加者には、呼吸体操のカセットテープを差しあげます。

◇日時・会場：6月5日(木)午後2時 - 3時30分 区民センター13階第3会議室◇内容：脱式呼吸と呼吸体操の実技指導◇講師：東京都老人医療センター理学療法士 大重 匡氏◇定員：25名◇申込み・詳細：電話で公費補償係④2526◇動きやすい服装でご参加ください。なお、参加者には、呼吸体操のカセットテープを差しあげます。

◇日時・会場：6月5日(木)午後2時 - 3時30分 区民センター13階第3会議室◇内容：脱式呼吸と呼吸体操の実技指導◇講師：東京都老人医療センター理学療法士 大重 匡氏◇定員：25名◇申込み・詳細：電話で公費補償係④2526◇動きやすい服装でご参加ください。なお、参加者には、呼吸体操のカセットテープを差しあげます。

◇日時・会場：6月5日(木)午後2時 - 3時30分 区民センター13階第3会議室◇内容：脱式呼吸と呼吸体操の実技指導◇講師：東京都老人医療センター理学療法士 大重 匡氏◇定員：25名◇申込み・詳細：電話で公費補償係④2526◇動きやすい服装でご参加ください。なお、参加者には、呼吸体操のカセットテープを差しあげます。

◇日時・会場：6月5日(木)午後2時 - 3時30分 区民センター13階第3会議室◇内容：脱式呼吸と呼吸体操の実技指導◇講師：東京都老人医療センター理学療法士 大重 匡氏◇定員：25名◇申込み・詳細：電話で公費補償係④2526◇動きやすい服装でご参加ください。なお、参加者には、呼吸体操のカセットテープを差しあげます。

生活環境

100パーセント合格 区内48事業所の重油採取検査

今年の1月から2月にかけてポイラーを使っている事業所のうち、48か所を選び、重油の採取検査をしました。

重油に含まれる硫黄や窒素などが燃えると、硫酸化物や窒素酸化物、ばいじんとなり、大気中に放出され、眼の刺激や気管支炎などの原因になります。大気中の硫酸化物の発生源は大半がポイラーですので、毎年

6月7日は計画記念日

東京都では、この日を含む6月中を計画月間として、計画知識の普及啓発事業を次のとおり行います。

●都民計費のひらば：6月7日午前10時 - 午後3時 銀座「松屋」前、とうきょうの計画情報、計費チャレンジ、大分コンテスト、ペアで体重を、健康測

商店街店舗改修促進基金	中小企業団体基金	従業員独立創業基金	事業転換基金	小口緊急基金	小規模企業基金	公害防止設備基金	設備基金	運転基金	資金の種別
1,000万円	5,000万円	600万円	600万円	150万円	360万円	600万円	1,000万円	600万円	融資 返済
66か月以内(総額6か月含む)	66か月以内(総額6か月含む)	60か月以内(総額6か月含む)	36か月以内(総額6か月含む)	42か月以内(総額6か月含む)	66か月以内(総額6か月含む)	48か月以内(総額6か月含む)	7.0%以内 区負担3.7% 本人負担3.3%	7.0%以内 区負担2.1% 本人負担4.8%	7.0%以内 区負担4.5% 本人負担2.5%
							7.0%以内 区負担1.2% 本人負担5.8%		利率(年利)

国民健康保険

高額療養費の自己負担限度額が改定されました

高額療養費の自己負担限度額が、5月分の医療費から5万4千円になりました。

今回の改定は、5万1千円の自己負担限度額を5万4千円に3千円引き上げたもので、住民税非課税世帯の3万円、人工透析、血友病の場合の1万円などは今までもおり据え置きとなっています。

高額療養費の支給基準は、次のとおりです。(一)内は、住民税非課税世帯。

- 1 同じ人が同じ月内に、同じ病院、診療所などで支払った自己負担額が5万4千円(3万円)を超えたとき、その超えた金額を高額療養費として支給します。
- 2 同じ世帯で、同じ月内に3万円(2万1千円)を超える自己負担額を支払った人が2人以上いる場合には、これらを合算して、その合計額5万4千円(3万円)を超えた金額を、高額療養費として支給します。
- 3 同じ世帯で12か月間に4回以上高額療養費の支給を受けた場合は、4回目からの高額療養費の支給は、1か月3万円(2万1千円)を超えた金額を支給します。
- 4 血友病および人工透析が必要な慢性じん不全の疾病の場合には、同じ月内に支払った自己負担額が1万円を超えたとき、その超えた金額を高額療養費として支給します。この場合、国保から医療機関に支払います。

60歳以上の方へ 指さき健康法

5月29日(金)午後1時30分～3時 南長崎第二こどもぎの家の講師：フインガー・ストレッツ 協会専任講師 猪瀬 末子氏

申込み：当日直接会場へ 詳細：950・8676

手芸教室

6月4日(土)6月25日の毎週水曜日 午後1時30分～3時 老人福祉センター内容：パールビーズのネックレス、フアリンネ タコソージエブローチ講師：菅原フサ子氏 教材費：千350円 定員：30名(先着順) 申込み：5月26日から教材費を添えて本人が直接当館窓口へ 詳細：984・5896

西池袋こどもぎの家主催・西池袋児童館協賛

いきいき健康まつり

立教学院へ通学する人、商店街を利用する人などはガードレールにはさまれるようになって歩く状態。

学院の緑豊かなキャンパスと立教通りを結びつけ、新しい都市美を追求しようと、昭和59年には、東京都により都市美モデル地区に指定され、区でも基本的な調査を実施してきた。

こうした中で、新しいまちづくりへの自分達の姿勢を銘文化し、それにもとずき行動しようという、「街づくり憲章」が5月7日の総会で採択され、約120の商店、テナント、住民および立教学院が参加することになった。

歩道の清掃・管理、道路占拠物の除去、通行人の迷惑、バルコニー庭に緑を演出させる、塀を生垣あるいはシースルー化する、建物の新築の際は憲章運営委員会と事前に相談・調整するなど、細目にわたり規定を置いている。

快適な学園街へ 街づくり憲章採択 立教通り街づくり協議会



立教通り街づくり協議会：昭和58年、地元商店会、立教学院、住民などが集り結成。写真左が会長、右が小林専門委員長。

立教通り街づくり協議会：昭和58年、地元商店会、立教学院、住民などが集り結成。写真左が会長、右が小林専門委員長。

憲章づくりの専門委員長をつとめた小林揚典さんは、「立教大学OBは8万人を超すが、彼等がいつても遊びに来て楽しめるようなまち、ブティックが繁盛するまちにしたい」とい、また仲平八郎会長も「行政の横ざまなまちづくり制度をできる限り活用し、新しい学園街をめざしたい」と抱負を語っていた。

けやき

婦人問題懇話会 豊島区婦人問題懇話会 6・7月専門部会の日程

「資格をもっている、中高年女性の再就職はむずかしい、生きがいになるような場がほしい」、「男女平等教育が項目として教科に組み込まれているのではありませんか。」これは専門部会での意見のほんの一部ですが、懇話会では婦人に関連するさまざまな問題を話し合っています。ぜひこの機会に傍聴あるいはご意見を寄せください。次回の日程は次

日時・内容・会場など：左表のとおり 詳細：980・0088

プログラム

日	時間	内容	会場	参加
5月27日(金)	10:00-30	健康のおはなし 講師 西沢真由美	西池袋こどもぎの家	自由参加
	12:00-1:15	休 憩		申込者
5月28日(土)	10:00-12:00	リハビリ小運動会	助産福祉会館地下2階体育室	申込者
	3:00	講座 西池袋こどもぎの家×西池袋児童館		申込者
5月29日(日)	10:00-12:00	自由演説とお茶会	西池袋こどもぎの家	自由参加
	12:00-1:15	休 憩		申込者
5月30日(月)	10:00-11:15	いきいき体操	助産福祉会館地下2階体育室	申込者
	2:30	西池袋こどもぎの家 西池袋児童館合同小運動会		申込者 当日参加も可

民謡教室

6月6日(土)7月25日の毎週金曜日 午前10時30分～11時45分 老人福祉センター 曲目：「庄内おぼし」ほか 講師：小沢千月氏 定員：60名(先着順) 申込み：5月27日から本人が直接当館窓口へ 詳細：984・5896

民謡教室

6月5日(土)7月10日の毎週木曜日 午前10時～11時30分 高松こどもぎの家 内容：北海道道り、徒踊りの民謡 講師：浅見 智子氏 定員：60名 申込み：5月26日から当館窓口へ

6月 保健所カレンダー

◎受付時間 午前9:00～10:30 午後1:00～2:30

事項名	実施日	実施場所
乳児健康診査(4か月児) (61年2月生まれの方)	3,17日(火)	池袋保健所 987-4171
1歳6か月児健康診査 (59年12月生まれの方)	6,13日(金)	長崎保健所 957-1191
3歳児健康診査 (58年5月生まれの方)	10日(火)	池袋保健所
3歳児心理相談	12日(木)	池袋保健所
3歳児歯科健康診査 (58年5月生まれの方)	12日(木)	池袋保健所
歯科歯周生相談 (3歳未満の方)	5,19,26(木)	池袋保健所
産婦健康診査	5,19日(木)	池袋保健所
乳幼児健康診査に伴う 母親の妊娠健診	5,19日(木)	池袋保健所
ツベルクリン反応検査	3,17日(火)	池袋保健所
結核予防検診(BCG)	5,19日(木)	池袋保健所
風疹抗体検査	4,18日(水)	池袋保健所
一般健康相談 (健康診断日)	毎週水曜日	池袋保健所
一般健康相談 (健康診断結果、診断書交付)	毎週水曜日	池袋保健所
成人病相談	4,18日(水)	池袋保健所
成人歯科相談	18日(水)	池袋保健所
精神衛生相談	6,20日(金)	池袋保健所
療育相談	2,16日(月)	池袋保健所
機能訓練	9日(月)	池袋保健所
母親学級	6,13,20,27日(金)	池袋保健所
健康体操教室	2,16,30日(月)	池袋保健所

母子健康相談6月の日程

実施日	時間	実施場所
3日(火)	午前9時30分～10時30分	東鴨見児童館
9日(月)	午後1時30分～2時30分	池袋保健所
13日(金)	午後1時30分～2時30分	南大塚社会教育会館
16日(月)	午後1時30分～2時30分	第十出張所
17日(火)	午前9時30分～10時30分	高田児童館
20日(金)	午前9時30分～10時30分	池袋第一児童館
24日(火)	午前9時30分～10時30分	池袋本町児童館
4日(水)	午後1時30分～2時30分	第九出張所
16日(月)	午後1時30分～2時30分	長崎保健所
18日(水)	午前10時00分～11時00分	栗町第二児童館
20日(金)	午前10時00分～11時00分	南長崎第二児童館

上池袋の新しい児童館 開館記念行事

まず5月1日に上池袋第二児童館が開館。記念行事は、シンボルマークの発表会、グループ「風の劇場」が「秩父屋台ばやし」などを披露。獅子舞では子供たちが、大はしやぎ、延570名の入館者を喜ばせた。続いて5月7日には、池袋第一児童館が開館。やはりシンボルマーク発表の後、「池袋小劇場」が「きつねとたにし」などのお話と、「祭り太鼓」などの太鼓を披露。お話しに夢中になり思わず舞台上身を乗りだす様子も、こちらも約400名の親子が楽しんだ。

池袋西口公園で水防訓練

5月8日(日)9日、池袋西口公園多目的広場で、池袋消防団

検査をしています。

今回は、規則で定められている基準を超えていた重油はありませんでした。今後もより良質の燃料を使用し、大気汚染の防止にご協力ください。

なお、現在、豊島区の二酸化硫黄濃度は環境基準を満たしています。関係先へ公害対策課 2842

資を区内金融機関の協力により行っています。

資金需要が活発となり利用者が多く、資金を必要とする時期に間に合わない場合もありますので、お早めに申し込んでください。

なお、4月1日から貸付利率の引下げや商店街店舗改装促進資金の新設等を行い、有利な状況

定、サイズ相談(計量、ガス、水道、電気)などのイベント

家庭用計量器の精度確認無料検査：キッチンスケール、体温計、血圧計などを都区内13か所で行います。日時、場所については、お問合せください。 問合せ：東京都計量検定所指導課 計量管理係 434・7251 内線 209

と豊島消防署が合同で水防訓練を行った。

当日約350名が参加し、「台風の接近に伴う強い雨」という天候の想定のもと、「マンホール噴出防止工法」などの都市型工法を中心に訓練を行った。



第11回豊島区憲法記念のつどい ＝国際平和年、われわれは今＝



関 寛治(せきひろはる)

1927年生まれ、東京大学教授。専門は国際政治学。今年3・4月にアメリカ・ヨーロッパ各国を歴訪し、政治家・学者をはじめ各界のオピニオン・リーダーと精力的に接触してきた。平和学的情熱を生産の課題として、平和学研究所の設立のために奔走中である。近著「ロン・ヤス現象」(オリジン出版センター)、共著「同時代への挑戦」(三嶺書房)など。

記念講演

『国際平和と日本の役割』 地球的に考え 地域から行動を 東京大学教授 関 寛治氏

東京サミットが開催され、世界の目が東京に向けられている。5月6日、豊島区民センター文化ホールに約100人の区民が参加し、第11回豊島区憲法記念のつどいが開かれました。

今回、豊島区民センターに、東京大学教授 関寛治氏の「国際平和と日本の役割」と題する記念講演、長崎で被爆し若くしてこの世を去った女教師の生き方を描いた映画「せんせい」の上映が行われた。

「国際平和と日本の役割」とは要するに世界・日本を取り巻いているいろいろな国の間で戦争が起らないということ、より積極的に関与して日本が世界に貢献することが可能であるかどうかということにすぎません。

敗戦から「奇跡」の高度成長

第二次大戦に敗北したとき日本人の多くは、非常に低いレベルの生活におしやられ、日本は二度と経済的豊かさを享受できないという意見が非常に多かったのです。ところが、戦後40年間に日本は敗戦直後の状態に比べて極めて大きな変化を遂げた。これはアメリカと競争して、経済の面ではアメリカがNo.2になるという事態にまで至ったのです。

大学生の存在が日本経済に大きな影響を与えてきたのです。70年代以降は、この様子が少し変わってきました。すなわち、大学教育で与えることのできない専門的知識を与える各種専門学校の中に経済発展の原動力が移り始めてきているといえます。

高度成長の秘訣

戦前日本の知識の水準は、当時の欧米先進国よりは低かったが、東南アジアなど第三世界の国に比べれば大分高かったと思えます。しかし、一人当たりのGNPは飢餓水準であったので、この最貧国よりもっとひどかったのではないかと私は思います。

か、現在をそうではなく世界全体を平和にしたい。限りなく戦争の危険性から逃れられない、そういう新しい見方が必要になってきました。第二次大戦後、日本は比較的うまく問題を処理してききましたが、日本の外の世界の問題についてはなかなかそうはいかなかったと思います。

「多国籍企業」国家の登場

次に、国家の最近の特徴について考えてみる必要があります。貿易の面では黒字の国もありませんが、国家財政ではほとんどの国が赤字の状態なのです。その理由が国の経済的発展の一つの鍵にぶつかっているというところがあります。

その主権は自治体が、確かにアジア・太平洋地域はめざましい経済的発展を遂げてきたにもかかわらず、核軍拡競争の中心がここに移ってきたためこれを解決しなければならなくなりました。

自治体の人口規模からみれば

自治体の人口規模からみれば小さな自治体よりもはるかに大きい自治体もたくさんある。自治体もまた外交に活躍して、ちつともおかしな話です。800を超える非核都市宣言、自治体のネットワークは世界的に発展する前夜にあります。

政治家や候補者が、選挙区内の人に金品を贈る習慣は、法律で禁止されています。また、有権者が政治家などから金品を受け取ったり、求めたりすることも禁止されています。

みんなの力で きれいな選挙を 一貫するのをもとに罪一

○葬式の際、香典や花輪、供物などを贈ること
○町内会や老人会などの集まりに、お金を贈りたり、食事やお酒を贈ること
○町内会などの団体旅行の際、弁当や飲み物を差し入れたら、バスなどの費用を負担すること

敗戦前の日本の知識の水準は、当時の欧米先進国よりは低かったが、東南アジアなど第三世界の国に比べれば大分高かったと思えます。しかし、一人当たりのGNPは飢餓水準であったので、この最貧国よりもっとひどかったのではないかと私は思います。

敗戦前の日本の知識の水準は、当時の欧米先進国よりは低かったが、東南アジアなど第三世界の国に比べれば大分高かったと思えます。しかし、一人当たりのGNPは飢餓水準であったので、この最貧国よりもっとひどかったのではないかと私は思います。

敗戦前の日本の知識の水準は、当時の欧米先進国よりは低かったが、東南アジアなど第三世界の国に比べれば大分高かったと思えます。しかし、一人当たりのGNPは飢餓水準であったので、この最貧国よりもっとひどかったのではないかと私は思います。

敗戦前の日本の知識の水準は、当時の欧米先進国よりは低かったが、東南アジアなど第三世界の国に比べれば大分高かったと思えます。しかし、一人当たりのGNPは飢餓水準であったので、この最貧国よりもっとひどかったのではないかと私は思います。

**さつき盆栽
花季展示会**

期間：5月29日(土)～6月3日(木)
時間：午前9時～午後5時
会場：中池袋公園(豊島公会堂前)

共催：豊島盆栽愛好会
詳細：公園緑地課 2958

**みんなの力で
きれいな選挙を**

一貫するのをもとに罪一

- 葬式の際、香典や花輪、供物などを贈ること
- 町内会や老人会などの集まりに、お金を贈りたり、食事やお酒を贈ること
- 町内会などの団体旅行の際、弁当や飲み物を差し入れたら、バスなどの費用を負担すること

以上は、政治家だけでなく受け取る有権者に対しても禁止されています。

問合せ：豊島区選挙管理委員会 3531

国際平和年

日本の役割



豊島区長 日比寛道

豊島区におきましては、憲法公布30周年にあたる昭和51年の5月に、初めての「憲法記念の日」として、

豊島区におきましては、憲法公布30周年にあたる昭和51年の5月に、初めての「憲法記念の日」として、

第二次大戦で、死者約300万人に上る大きな代償を払った日本は、戦後平和憲法のもと一度も戦火を経験することなく、平和の内に経済の発展を達成し、かつてない豊か暮らしを享受しております。

豊島区では、本日の「憲法記念の日」のほかに、各種国際平和年記念行事を催し、これを契機に、区民の皆さまが平和と地方自治への関心を一層高められ、その輪が広がっていくことを期待申し上げます。

国際平和年の意義

世界は現在、将来の選択で重大な岐路に立たされている。一つは「平和への道」であり、今一つは「破壊への道」です。

1982年11月、国連総会は1986年を「国際平和年(IYP=International Year of Peace)」と定め、

この「国際平和年」は、「貧困」や「飢饉」「核戦争」と言った問題を解決するために、すなわち平和を築く上で欠くことのできない条件に社会の関心を向けると同時に、そのための研究と決意を強固にするまたとない機会なのです。

国際平和年関連行事

『としま非核平和展』

「非核都市宣言」を行った豊島区では、国際平和年行事として『としま非核平和展』を開催します。

- 展示期間…昭和61年7月2日(木)～7月11日(金)
開場時間…午前10時～午後7時
会場…勤労福祉会館6階大会議室
展示内容…①豊島区「非核都市宣言」パネル

オープニングセレモニー…7月2日午前10時から勤労福祉会館特別会議室

その他の国際平和年関連事業

- 毎年実施している老人大学(10回開催予定)のうち1回を平和に関連した講座として行ないます。
講座名…「平和をもとめて」7月3日(木)午後1時30分～3時

このような経済の発展の基礎には、明治維新以降の日本の学校教育の歴史があります。

世界全体の平和がない限り日本の平和もない
今までは日本だけがその例外にとどまればよいという考えが比較的強かったと思えます。

政府外交から自治体外交へ
ただ、政府レベルではいろいろな問題が多く民間外交しかないと思えます。

米ソ軍拡競争と地球全滅の危機
目を世界に向けてみますと、発展した国々の間では国際的な軍拡競争が続いています。

このようにネットワークが軍拡競争を激化させており、現実には第三世界で戦争が起こっているわけですが。

近隣の紛争解決に日本の力を
日本がこのような中でやろうとしていることは何か。

この講演要旨は、当日の講演を広報課の責任において要約したものです。

5区共同による「いわし」の産直

- 実施日…次のいずれかの日に実施します。6月5・6・7日
(実施日前日に宣伝カーでの周知、安売りブース協力の魚屋さんの店頭に表示)
品目…いわし
販売価格…1尾15円以下

当区の「鮮魚産直デー」は、消費生活の安定と向上を図るため、新鮮な魚を産地から直送し、市価より2～5割引きの価格で、安売りデー事業協力魚組合の協力を得て、区民の皆さまにご利用いただいています。

6月から福祉相談コーナーを開設!



本区の福祉に関する諸施設、各団体の福祉関係情報などを、各団体の福祉関係者から提供し、ご案内できるようにしてまいります。

区有施設改定料金

(単位は円)

Table listing various district facilities and their fees. Includes categories like '豊島体育館', '総合体育館', '学校設備', and '児童センター'.

Table listing '区民センター' (District Center) facilities and their fees, including '第一会館', '第二会館', etc.

- Notes regarding the use of facilities, including rules for reservations and cancellations.

Table listing '児童センター' (Children's Center) facilities and their fees, including '山手児童センター'.

Additional notes and details regarding the facility fees and usage.

ボランティア指導者救済保険の保険期間が切れま

区では、ボランティア活動に従事する指導者が、安心して活動に専念できるように「ボランティア指導者救済保険」の制度を...

昨年加入した保険は、きたる7月1日で保険期間が切れます。そこで、団体の指導者の方は、あらためて加入の手続きをとってください。

ボランティア指導者救済保険の種類

- List of insurance types: ①損害賠償責任保険、②傷害保険、③その他の社会奉仕活動。Includes details on coverage and application.

加入できるのは

- Criteria for joining: ①区民の皆さんにより自主的に作られ、次の活動を無報酬で行う団体、②政治・宗教・営利を目的とする団体を除きます。

事故防止

この保険は、万一事故が起こった場合に備える制度ですが、一番大切なことは、事故を起こさないよう未然に防止することです。

Table showing insurance amounts for different types of accidents: 死亡保険金, 後遺障害保険金, 入院保険金, 通院保険金.

種々の傷害保険を利用することや、また、団体活動だけが対象で個人活動はこの保険に加入できません。

わすかな掛金で大きな保障 区民の交通安全共済

自動車やオートバイの事故を中心に、交通事故は相変わらずの状況です。万一、不幸にして交通事故に遭い、ケガをしたとき、そのケガの程度に応じて最高150万円から下表のようなランクで見舞金支給されます。

- 加入方法: ①区役所の交通安全共済窓口、②区内の銀行、③区内の郵便局、④区内の公民館、⑤区内の自治会、⑥区内の町会、⑦区内のマンション、⑧区内のビル、⑨区内の商店、⑩区内の会社。

Table showing compensation amounts for traffic accidents based on injury severity: 死亡, 重度障害, 180日以上入院, 90日以上入院, 7日以上入院.

※20加入の場合は当該見舞金の倍額が支給されます。※万一交通事故にあわれたときは、経理な事故でも警察へ届け出て、自動車安全運転センターから交通事故証明書(人身)の交付を受けてください。

「みどりの相談日」が月1回定例化されます。みどりの電話相談としてお知らせした月例「みどりの相談日」が次のように決まりました。

「手軽にできる夏バテ防止料理」 勤労福祉会館コミュニティ教室。期間...6月5日~8月7日の毎週木曜日。時間...午前10時30分~午後0時30分。

郷土資料館遺跡散歩会。谷端川跡を歩く。谷端川跡の遺跡を歩く。谷端川跡の遺跡を歩く。



児童館夏季キャンプへ行こう

参加資格...小学校3年生~中学校3年生
受付初日の午後4時30分までに定員を超えたときは、当日抽選
上池袋第一児童館と上池袋第二児童館は、新設館のため本年は実施しません。
参加費用は4,100円から6,680円の予定。
くわしいことは各児童館へお問合せください。

Table with columns: 児童館名, 申込み, ところ, 定員(名), 申込受付. Lists various children's centers and their summer camp details.

第33回大学公開講座
(大正大学)
申込みの際、お申し出ください。
前回のみ、後期のみ受講も可能。
詳細・申込み:文化振興係 3457。

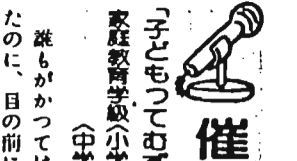
主婦はいかに変わりつつある
21世紀へ向って、日本社会が大きく変動しつつある中で、妻として、母として、また主体的個人としての主婦の役割、地位、行動の変化とその意識を、法律、政治学、社会学の視点から見直してきます。
みなさんのご質問、コメントも大いに歓迎します。
6月7日(土)午後2時~5時
学習院創立百周年記念会館4階第4会議室(学習院正門脇)
パネリスト:法学部教授、遠藤浩氏(民法)、同、坂城良明氏(政治学)、同、藤竹暁氏(社会学)
司会:法学部教授、田中靖政氏(社会心理学)
定員:150名(先着順)
申込み:文化振興係 3457。

Table with columns: 日, 時, 内容, 講師. Lists lecture topics and speakers.

「日本人の精神の源流をさぐる」
「日本人の精神の源流をさぐる」
わが国はアジアの東端に位置し、四方を海に囲まれています。そのためか、日本人の精神の内面には、いろいろな意味でユニークな特色があると云えましよう。ここでは、その源をさぐってみたいと思います。
今回は、日本人といろいろなかかわりを持つインド、チベット、モンゴルおよび中国の人の精神に焦点をあててみます。
日時:内容・講師:別表のとおり
会場:大正大学3号館313号室
定員:150名(先着順)
申込み:文化振興係 3457。

家庭教育学級-小学生コース-

Table with columns: 期日, テーマ, 講師. Lists topics and speakers for the elementary school course.



「子どもってどうかしら?」
「子どもってどうかしら?」
誰かがつては子どもであつたのに、目の前にいる子どもは自分の子どもであるのに、毎日顔を合わせているのに、子どもが大きくなるほど、「子どもってどうかしら、わからない」と思ってしまうことはないでしょうか。
小学生、中学生、子どもに関する様々なこと、そしてあなたのお子さんのこと、ゆっくりに考える時間を持つてみませんか。

家庭教育学級-中学生コース-

Table with columns: 期日, テーマ, 講師. Lists topics and speakers for the middle school course.

◇日程・テーマ・講師・会場:
左表のとおり
◇時間:午前10時~正午
◇保育:小学生コースのみ、3歳以上のお子さんを保育します。
3457。

6月

移動図書館「あけぼの号」の巡回予定表
下表のステーションに停車の予定です。その場で図書が借りられます。お近くのステーションへおいでください。お問い合わせは中央図書館「あけぼの号」係まで(983)7861

Table with columns: 日, 時, 内容, 講師. Lists the schedule for the mobile library.

「日英会話入門」

遊びの気分です英語にふれてください。1日だけの入門編です。から、英語に全く自身がない人も気軽に参加してください。
5月28日(土)午後7時~9時
青年館 定員:30名
協力:英語会 講師:ミス・テリィ
申込み・問合せ:勤労局区コミュニティ振興公社 青年館 986・6740

「大人は判つてくれない」

5月31日(土)午後1時30分
中央図書館視聴覚ホール
映画:「大人は判つてくれない」(フランク・トラヴィス・リッフェン監督)
上映時間:90分
料金:100円(10歳以下50円)
定員:50名(先着順)
申込み:中央図書館事業係 983・7861。

豊島区管弦楽団 第22回定期演奏会
6月1日(日)午後2時開演
学習院創立百周年記念会館(目白1-5-1)
(入場料) 500円
〈無料招待〉
電話で申込みされた方のうち先着300名様を無料で招待します。文化振興係 3457へ。
主催:豊島区管弦楽団
後援:豊島区教育委員会
問合せ:文化振興係 3457へ。

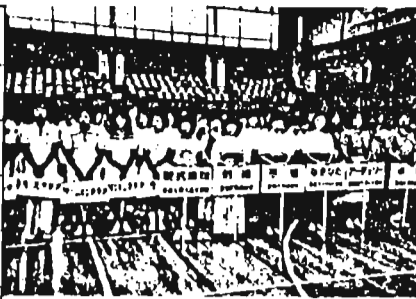
美術鑑賞 「画家・熊谷守一」
長年、豊島区に住み、日本の劃を果した画家。
美術史上重要な役割を果した画家。
熊谷守一の全貌
第1回 6月5日(日)
「熊谷守一—その人物像」
画家 吉井 忠氏
第2回 6月10日(火)
「日本の美術史における熊谷守一の位置」
画家 吉井 忠氏
第3回 6月12日(木)
「娘からみた熊谷守一」
画家 熊谷 権氏
時間:午後6時30分~8時30分
会場:(第1・2回)区民センター第7会議室、(第3回)同センター第2会議室

スポーツ

第7回家庭婦人総合スポーツ大会

参加対象：区内在住、在勤の家庭婦人または各競技団体で認められた者(バレーボールのみ在住者)◇総合開会式：6月1日(日)午前10時 豊島体育館◇申込み：体育係③348または各競技団体連絡責任者まで◇期間等：左表のとおり

日時	テーマ	会場
6月9日(月) 18:30-21:00	現代生活とキャンプ	区民センター 第7会議室
6月13日(金) 18:00-21:00	救急法	同上
6月18日(水) 18:30-21:00	野外活動指導者の役割	同上
6月20日(金) 18:30-21:00	キャンプの計画と準備	同上
6月27日(金) -28日(日)	宿泊実習	野玉原青少年総合野外活動センター(秩父市)



ファミリースポーツ教室
6月1日(日) 午前10時～午後5時 道和中学校体育館◇対象：区内在住、在勤者◇申し込み：ユ

競技種目	試合内容	期 間	会 場	参加費	申込締切日	競技団体連絡所
バドミントン	ダブルスリーグ戦	6/5(木) 午前9時開始	総合体育館	1組 1,200円	5/23(金)	朝比奈芳子 017-1100
バドミントン	ダブルス トーナメント	6/10(水)11(木) 午前9時開始	西 崎 体 育 館	1組 1,500円	5/29(木)	中西麻美子 084-8044
バドミントン	団体戦3組 個人戦ダブルス	6/1(日)7(日) 10時開始	豊島体育館 豊島体育館	1チーム2,000円 1ペア 800円	5/28(月) 8/30(月)	林 興 隆 江 084-7015
なぎなた	個人戦 トーナメント	6/11(水) 午前9時半開始	勤労福祉会 豊島体育館	1人 1,000円	5/31(土)	田中さみ子 081-0890
剣道	個人戦 トーナメント	6/8(日) 午後1時半開始	総合体育館	無 料	当日 30分前	原田さみ子 018-8911
ソフトボール	ブロック別 トーナメント	6月より 各日曜日	千川中学校 千早中学校	1チーム8,000円	6月上旬	前田 正 義 081-4628
卓球	年 齢 別 シングルス・ダブルス	6/29(日) 午前9時開始	総合体育館	シングル 500円 ダブルス1,000円	6/20(金)	小林 一 郎 083-6788
卓球	近 近 的 人 戦	6/29(日) 午前10時開始	総合体育館	1人 500円	当日 30分前	富沢 白子 081-2432
アーチェリー	個人戦	7/6(日) 午前10時開始	西 崎 体 育 館	1人 100円	当日 30分前	吉川 豊 彦 071-2046

初級キャンプリーダー養成講習会
野外活動の基礎を学びませんか！
日程等は左表のとおり◇対象：区内在住、在勤の方◇定員：50名(先着順)◇参加費：無料(ただし、宿泊実習費用は自己負担)◇詳細：体育係③348

和言教室(初心者)
6月2・7・9・14・16・21・23・28・30日、7月5日の月・土曜日の計10回 午後6時～8時 総合体育館◇対象：区内在住、在勤の方(学生も可)◇定員：20名(先着順)◇費用：3千100円(施設使用料、写具代等)◇申込み：5月25日から当体育館へ◇詳細：勤労局区コミュニティ振興公社 総合体育館 071-0094

カレィハイキング
6月15日(日) 雨天の場合7月6日(日) 埼玉原山山頂集合：東武東上線武蔵嵐山駅 午前9時20分(池袋駅発7時50分特急「むさしの」、8時20分発特急「みづみね」をご利用ください)◇定員：30名(先着順)◇持ち物：スニーカー、水筒、雨具、軍手、水筒等◇参加費：500円(カレィライズ、いも掘り代、傷害保険料)当日現地まで申込み◇申込み：6月11日までに体育係③348516へ◇当日雨天の時の問合せ先：083-7983(岡部) 081-2556(中島) 071-9254(佐藤) 081-4941(三枝)

ニホック等(予定)◇申込み：当日会場へ◇指導：スポーツリーダー◇協力：道和中学校開放運営委員会◇詳細：体育係③3481

トシ協会申込み：官製はがきをお持ちのうえ、6月8日までに当館3階事務室へ。定員を超えた場合は抽選◇詳細：勤労局区コミュニティ振興公社 勤労福祉会館 080-3131

工アロヒウス教室
6月2・9・16・23日、7月7・14・21日、8月4・11・18日の毎月隔日計10回 午後6時30分～8時 豊島体育館◇定員：100名◇費用：千500円◇対象：区内在住、在勤の女性◇講師：輪島紀子氏他1名◇申込み：5月26日(月)31日(土)◇詳細：当館 071-1701

水泳指導員
区内小中学校プールでの児童生徒の水泳を指導できる方◇期間：7月21日～8月15日(中学校は約15日間、小学校は約20日間)◇勤務時間：1日約6時間◇賃金：日額4千400円◇条件：①19歳以上40歳未満で10日以上続けて勤務できる方②正しい泳法(クロール・平泳・背泳)の基本がとけ、指導に熱意のある方◇申込み：6月20日までに履歴書と印鑑を持って、学務課学事係③3432へ。

募集
特別区職員I類(従来の大学卒業程度にわたるもの)◇職種と受験資格：別表のとおり。詳細については、試験公告を参照してください◇第1次試験日：7月13日(日)◇申込み方法：(郵送)6月6日(日)消印有効)まで (持参)6月9日(日)265-0671③53719

豊島区公所たより
●通商産業大臣官房調査統計部から：工業統計調査の広報用ポスターの公募
◇応募資格：特になし◇作品の内容：製造業を営む事業所が工業統計調査に対する理解を深め、その協力が得られる内容のもので、未発表のもの◇規格：用紙の大きさ縦59cm、横42cmで縦長に使用。色は4色以内◇募集期間：6月30日まで(当日消印有効)◇応募先：〒100東京都千代田区霞が関1-3の1通商産業大臣官房調査統計部工業統計課 問合せ：当課 501-1511③2393

豊島区公所たより
●通商産業大臣官房調査統計部から：工業統計調査の広報用ポスターの公募
◇応募資格：特になし◇作品の内容：製造業を営む事業所が工業統計調査に対する理解を深め、その協力が得られる内容のもので、未発表のもの◇規格：用紙の大きさ縦59cm、横42cmで縦長に使用。色は4色以内◇募集期間：6月30日まで(当日消印有効)◇応募先：〒100東京都千代田区霞が関1-3の1通商産業大臣官房調査統計部工業統計課 問合せ：当課 501-1511③2393

保養施設利用案内
◇問合せは区民センター045-717-0101(グループ)または各保養施設まで。◇22日の申込みは21日までに。

施設名	利用月	受付 締め	休 館 日
豊島区「豊島荘」 豊島区「高層湧流園」	7月分	6月2日(月) 区民センター4階 受付～9時から 締め～9時30分から 空室予約…午後1時から、電話可	7月8日-9日 7月22日-23日
稲佐池本「和泉」	7月分まで	随時予約受付、電話可	6月17日-18日 7月15日-16日
山中湖「秀山荘」	7月分	林間学校開放のため利用できません。	

豊島区公所たより
●通商産業大臣官房調査統計部から：工業統計調査の広報用ポスターの公募
◇応募資格：特になし◇作品の内容：製造業を営む事業所が工業統計調査に対する理解を深め、その協力が得られる内容のもので、未発表のもの◇規格：用紙の大きさ縦59cm、横42cmで縦長に使用。色は4色以内◇募集期間：6月30日まで(当日消印有効)◇応募先：〒100東京都千代田区霞が関1-3の1通商産業大臣官房調査統計部工業統計課 問合せ：当課 501-1511③2393

人口と世帯数
昭和61年 6月1日現在
人口総数 274,343(+1,374)
住民基本台帳による人口 267,237(+1,190)
男 132,623(+ 706)
女 134,614(+ 484)
外国人登録人口 7,106(+ 184)
世帯数(住民基本台帳) 127,961(+1,292)

家族清流釣教室
6月15日(日) 雨天中止
埼玉原山川集合：東武東上線嵐山駅 午前7時50分◇対象：区内在住、在勤の方とその家族、小学生(個人・グループは必ず保護者同伴、中学生は保護者の承諾書が必要)◇参加費：50円(保険料、参加費代)◇定員：100名(先着順)◇持ち物：釣り道具、腰裏、水筒、ビール、雨具等◇申込み：6月10日までに体育係③3485

少年カッパ教室
5月25日(日) 午前10時～午後1時 (雨天中止) 千早中学校校庭◇対象：区内小中学生◇申込み：当日会場へ◇指導：豊島区サッカー協会◇協力：豊島区サッカークラブ◇詳細：体育係③3481
6月1日(日) 午前9時～正午 (雨天中止) 大塚中学校校庭◇対象：区内小中学生◇申込み：当日会場へ◇指導：豊島区サッカー協会◇協力：大塚中学校開放運営委員会◇詳細：体育係③3481

区民ハイキング
6月1日(日) 雨天中止◇集合：西武秩父駅前午前9時40分(池袋発7時36分、64分の電車をご利用ください)◇対象：区内在住、在勤の方とその家族◇定員：150名(先着順)◇参加費：50円(保険料)◇コース：峠山公園～野平丘陵～影森駅準備ハイキングに適した服装、弁当、水筒、雨具等◇申込み：体育係③3485(電話申込み可)◇主催：豊島区レクリエーション協会◇備考：第133区民サマソウ会を兼ねます。