



ソウルリンピック 青春をかける

'86アジア大会100mバタフライ優勝
三浦 広司さん
(20歳 西栗鴨2丁目在住)
3回「まちかど」賞に輝く

4861人
成人の日

はばたけ!
21世紀の担い手をたもてよ

晴れの日を迎えるヤングは、昭和41年4月2日、昭和42年4月1日生まれの男女。昭和41年は、出生数は前年比で25%減となったが、日本の人口はこの年1億人を突破した。若者文化では、ロックグループ「ザ・ビートルズ」来日で、エレキブームは最高潮に達した。一方で、社会面では、一昨年の大型航空機事故を暗示するような事故が相次いだ年でもある。区内では、新任居表示が、様々な波紋を広げた年でした。

今、大学の自動車部に入っていて、車に夢中です。卒業したら測量士とか地図の作成とかそういう方面に進みたいと考えています。理想の女性? 話し合う明るい人、一緒にいて疲れない人。今一番大切にしたいこと、家族の健康としあわせです。両親は、自分の進路についても全て任せてくれました。まだ、親にぶらさがっています。成人になったら、法律的には一社会人としての責任がありますので、きちんとしていきたいと思っています。区に望むこと? 都電はぜひ残してください。街がもう少し住み心地良ければと思います。私の家の近くだけかもしれないですが、家が小さく、細い道が多いですね。この点を改善してほしいですね。



中村 隆行さん
(栗鴨5丁目在住)

はばたけ!



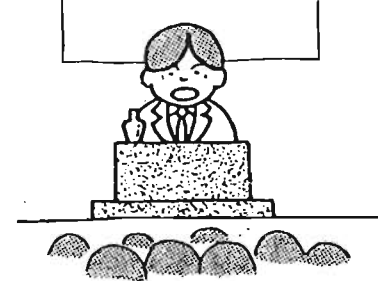
福岡加奈子さん
(目白2丁目在住)

今は、小学生の頃からの希望だった工芸デザインの勉強をしています。常に心がけているのは、「やさしい心」と「自分の感性を磨く」事です。クラブは、アクティブスポーツクラブに在籍して、色々なスポーツにチャレンジしています。理想の男性ですか? 父のように、普段はやさしく、そしてケジメのある人。学校卒業後は、今の勉強を生かせる仕事に就きたいですね。できれば結婚後も続けたいと思います。成人を迎えて両親に言われるのは、とにかくしっかりしろと。え? どこがですか? 全部みたいです(笑)。豊島区のイメージは、和気あいあいと気どらないそんな感じです。将来はもっと四季の表現できる街になるといいですね。

我が国の年金制度は、すべての国民に共通の基礎年金を土台に、厚生年金や共済年金部分を上乗せする2階建て構造です。将来の生活を安定して支えるため、物価スライド制をとっています。老後の支えのみでなく、障害になったときのための障害基礎年金や死亡したときのための遺族基礎年金も設けられています。さらには、加入者への住宅資金の貸付けや保養センターの利

新しく20歳になられた方も国民年金の加入者です。新しく20歳になられたみなさん、成人おめでとうございます。みなさんは、これから国の主人公として、いろいろな生活設計をお持ちのことと思います。20歳になりますと、法律的に多くの権利を得るとともに義務も生じます。その一つが国民年金制度への加入義務です。人間は誰もが歳をとり老後を迎えます。我が国の高齢化は、世界にも類をみないスピードです。誰かが安心して老後を迎えられるようにとの願いが込められて、新年度から制度が昭和61年4月からスタートしました。この新年度制度を支えるのは、新しく20歳になられたあなたを含めた国民一人ひとりでです。

成人の日記念式典に参加しましょう。日時: 1月15日(日)午前10時(開始)午前10時30分(開始) ◎会場: 豊島公会堂(式典)、区民センター(ついで) ◎内容: ①式典・アトラクション ②記念式典 ③豊島区管弦楽団・さとう宗幸ショイントコンサート(ついで) ④似顔絵コーナー ⑤色紙コーナー ⑥写真コーナー ⑦ふるさと電話コーナー ⑧喫茶コーナー ◎対象: 昭和41年4月2日から昭和42年4月1日までに生まれた豊島区にお住まいの方。 ※招待状の届かない方や外国人で参加ご希望の方は、ご連絡を。なお、華美な服装は避け、着用などの特典も備えられた制度です。すでに就職して、厚生年金や共済組合などに加入している方を除き、自営業やサービス業などの方は、国民年金への加入届出(第一号被保険者)が必要で、結婚されているサラリーマンのおくさん(厚生年金や共済組合に加入している配偶者に扶養されている方)も加入届出(第三号被保険者)が必要です。現在、国外に居住している日本人の方や登壇の大学に通っている方も、希望により任意加入することが出来ます。地方公務員共済組合に加入している配偶者に扶養されている方の届出は、職場を通じてとなります。まだ、加入の手続きをしていない方は、すぐに加入届出の提出をお願いします。 ◎保険料: 第一号被保険者・任意加入者の方は、1か月7千100円 ◎手続き: 印鑑をもって、区役所年金課または各出張所へ。 (国外に居住している方や第三号被保険者の方の届出に必要な書類についてはお問い合わせください) ◎問合せ: 国民年金課適用係 内線267517へ



竹岡健康学園入園児募集

竹岡健康学園は、区内小学校の3年生以上の病弱・虚弱や肥満およびせき息の児童を対象に、自然に恵まれた環境の中で、規則正しい集団生活を送りながら適切な健康教育を行います。そして健康の回復や体力の増進を図りながら、小学校所定の教育課程を履修させ、心身ともに健康な児童の育成を旨とする教育施設です。

また、区内の小学校では経験できない、海水浴、魚つり、田植え、稲刈り、山登り、お化け大会、やきいも大会、バーベキュー大会など楽しい行事も実施しています。

◇費用：随時1日700円(減額制度あり)ごすかい、教材費など1か月3千円程度。

◇申込み：2月7日までに在学する小学校へ

◇入園できる児童：区内小学校3年以上(現在、2・5年生)で次のいずれかに該当する児童

①体が弱く病弱しやすい ②せき息が起りやすい ③偏食でふとれない ④肥満をなおしたい

◇定員：80名(1学年20名以内)

◇入園期間：4月から翌年3月までの1年間

また、区内の小学校では経験できない、海水浴、魚つり、田

生活教室

「食生活が子供を変える」

昔に比べ、現代の子は、ひ弱だと言われますが、ひとつには食事の在り方にも問題があるとされています。カップ麺やおやつばかり食べて十分な食事をとらないでいると、身体に悪い影響を及ぼします。これからの社会を担う子供たちを、強くたくましく育てるためにも、ぜひ、ご参加ください。

1月22日(休)午後1時30分～3時30分 区立消費生活センター

◇講師：食への文化編集長 安藤節子氏(定員：60名)申込み：1月16日(休)午前9時から電話で受付。☎940・6831へ。

◇保育：2歳～6歳児まで。教室申込み時に、お申し込みを。

生活教室

リフォーム教室

リフォームは、資源の再活用というところは、もありませんが、それ以上にいろいろな楽しみがあります。制約のある素材を利用して、もっと価値のある楽しいものを作り出してみ

生活教室

リフォーム教室

1月27日(休)午前10時～午後1時30分、区民センター◇創立予定：ライスグラタン、珍珠団子(肉だんごのもち米つつみ)、ふるさとおむすびなど、おむすび各種◇講師：栄養改善普及会 望月美喜子氏(定員：50名)申込み多数の場合抽せん◇参加

生活教室

リフォーム教室

1月27日(休)午前10時～午後1時30分、区民センター◇創立予定：ライスグラタン、珍珠団子(肉だんごのもち米つつみ)、ふるさとおむすびなど、おむすび各種◇講師：栄養改善普及会 望月美喜子氏(定員：50名)申込み多数の場合抽せん◇参加

生活教室

リフォーム教室

1月27日(休)午前10時～午後1時30分、区民センター◇創立予定：ライスグラタン、珍珠団子(肉だんごのもち米つつみ)、ふるさとおむすびなど、おむすび各種◇講師：栄養改善普及会 望月美喜子氏(定員：50名)申込み多数の場合抽せん◇参加

12月の行政情報

12月の行政情報の公開状況は受付件数13件で、そのうち請求権者によるもの2件、その他の方によるもの11件でした。4月から9か月の受付件数の累計は176件(左表)になりました。

また、行政資料コーナーの利用は、この12月42人で、4月からの累計では4千71人、1日平均23人になります。

公開状況	件数	請求権者によるもの	その他
公開	1	1	0
公開	47	47	0
公開	1	1	0
公開	1	1	0
公開	123	123	0
公開	2	2	0
公開	176	176	0

12月の行政情報

12月の行政情報の公開状況は受付件数13件で、そのうち請求権者によるもの2件、その他の方によるもの11件でした。4月から9か月の受付件数の累計は176件(左表)になりました。

また、行政資料コーナーの利用は、この12月42人で、4月からの累計では4千71人、1日平均23人になります。

12月の行政情報

12月の行政情報の公開状況は受付件数13件で、そのうち請求権者によるもの2件、その他の方によるもの11件でした。4月から9か月の受付件数の累計は176件(左表)になりました。

また、行政資料コーナーの利用は、この12月42人で、4月からの累計では4千71人、1日平均23人になります。

生活教室

リフォーム教室

1月27日(休)午前10時～午後1時30分、区民センター◇創立予定：ライスグラタン、珍珠団子(肉だんごのもち米つつみ)、ふるさとおむすびなど、おむすび各種◇講師：栄養改善普及会 望月美喜子氏(定員：50名)申込み多数の場合抽せん◇参加

生活教室

リフォーム教室

1月27日(休)午前10時～午後1時30分、区民センター◇創立予定：ライスグラタン、珍珠団子(肉だんごのもち米つつみ)、ふるさとおむすびなど、おむすび各種◇講師：栄養改善普及会 望月美喜子氏(定員：50名)申込み多数の場合抽せん◇参加

生活教室

リフォーム教室

1月27日(休)午前10時～午後1時30分、区民センター◇創立予定：ライスグラタン、珍珠団子(肉だんごのもち米つつみ)、ふるさとおむすびなど、おむすび各種◇講師：栄養改善普及会 望月美喜子氏(定員：50名)申込み多数の場合抽せん◇参加

生活教室

リフォーム教室

1月27日(休)午前10時～午後1時30分、区民センター◇創立予定：ライスグラタン、珍珠団子(肉だんごのもち米つつみ)、ふるさとおむすびなど、おむすび各種◇講師：栄養改善普及会 望月美喜子氏(定員：50名)申込み多数の場合抽せん◇参加

生活教室

リフォーム教室

1月27日(休)午前10時～午後1時30分、区民センター◇創立予定：ライスグラタン、珍珠団子(肉だんごのもち米つつみ)、ふるさとおむすびなど、おむすび各種◇講師：栄養改善普及会 望月美喜子氏(定員：50名)申込み多数の場合抽せん◇参加

生活教室

リフォーム教室

1月27日(休)午前10時～午後1時30分、区民センター◇創立予定：ライスグラタン、珍珠団子(肉だんごのもち米つつみ)、ふるさとおむすびなど、おむすび各種◇講師：栄養改善普及会 望月美喜子氏(定員：50名)申込み多数の場合抽せん◇参加

お知らせ

豊島区役所 ☎981-1111

入学通知は届きましたか

今春、小学校に入学されるお子さん(昭和55年4月2日～56年4月1日生まれ)のご家庭に入学通知書を発送しました。通知書の届いていない方、氏名などが違っている方は至急ご連絡ください。国立、私立学校入学が決まっている方は、入学許可証または承諾書を提出してください。郵送可。中学校の入学通知書は1月20日ごろ発送予定◇詳細：学事係☎3431へ。

健康

糖尿病予防健康教室

◇対象：ご本人、家族の方で糖尿病が心配な方◇日程：別表のとおり◇会場：池袋保健所◇時間：午後1時30分～3時30分◇費用：300円(講習会材料費)◇

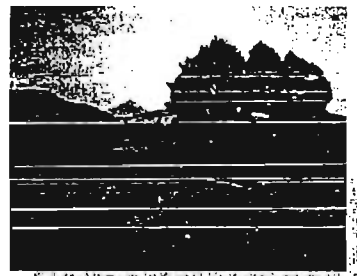
健康

糖尿病予防健康教室

◇対象：ご本人、家族の方で糖尿病が心配な方◇日程：別表のとおり◇会場：池袋保健所◇時間：午後1時30分～3時30分◇費用：300円(講習会材料費)◇



「越生の秋」
青山幸吉
(高松3丁目在住)



ふねあい

●区立郷土資料館友の会
1月24日(土)午後1時30分
時 郷土資料館研修室◇内容:
「古銭の話」江戸時代の流通貨
幣◇講師:伊東一夫氏(会員)
◇定員:30名(先着順)◇連絡
先:高川956・0339

●豊島作陶クラブ

毎週日曜日午後1時〜5時
区立勤労福祉会館◇内容:自由
な製陶研究◇会費:月額4千円
(材料費他含む)◇申込み:川
勝99・6760

●書道教室「六徳会」

毎月第1・3木曜日午後1時
30分〜4時 駒込社会教育会館
◇内容:楷書、行書、草書、条
幅かな、一字書、臨書、手紙文◇
会費:入会金2千円、月額2千
円◇連絡先:清水943・4964

●書道同好会

毎週木曜日午後6時30分〜8
時30分 区立勤労福祉会館◇内
容:漢字(初心者歓迎)◇会費
:月額3千円◇連絡先:水野
983・6498(夜8時)

●ペン字教室「万年青会」

毎月第1・3木曜日午前10時
〜正午 区立青年館◇内容:ペ
ン字の添削指導、消遣提出◇会
費:入会金千円、月額2千円◇
連絡先:杉浦986・6710

●油絵教室「グイオレ」

第3木曜日(1月のみ29日)
2時間、区立勤労福祉会館◇内
容:油絵研修◇講師:創天展
戸谷賢一先生◇会費:月額2千
円◇連絡先:乙黒996・8535

●静かなる山旅を楽しむ会

1月25日(日)天城峠と八丁ハイ
キング。1月20日(土)午後7時から
青年館で準備会◇連絡先:石井
983・7421

●ジャズダンスクラブ「木曜会」

毎週木曜日午後7時〜8時30
分 区立勤労青年センター◇

●太極拳講習

1月29日〜4月
23日の毎木曜日午後6時30分
から 老人福祉センター他◇費用
:入会金3千円、講師謝礼7千
円◇申込み:日中友好協会豊島
支部973・1806

●社交ダンスサークル「パピヨン」

毎週月曜日午後2時〜4時
豊島信用金庫大塚支店◇内容:
社交ダンス講習◇会費:入会金
2千円、月額3千500円◇連絡先
:三浦986・7225(水曜日)

●社交ダンスサークル「ミール」

毎週火曜日午後7時〜9時30
分 老人福祉センター◇内容:
初級程度、年齢制限なし◇会費
:入会金300円、月額2千円◇連
絡先:高野982・0257

●タンスサークル「パピヨン」

毎週月曜日午後2時〜4時
豊島信用金庫大塚支店◇内容:
社交ダンス講習◇会費:入会金
2千円、月額3千500円◇連絡先
:三浦986・7225(水曜日)

ソウルへ、スタート 20歳を迎えた 三浦広司さん (西巣鴨2丁目在住)



成人式を迎えた三浦さん

昨年9月、ソウルでのアジ
ア大会100メートルバタフライ
で金メダルを獲得した。ライ
バルの中国選手とは持ち時計
で0.1秒差。「力どおりやれば勝
つて当たり前」と思っていたが
その気持ちどおり力を出し尽
し、栄冠に輝いた。
水泳を始めたのが小学校4
年のころ。周囲の友だちが「お
もしろいよ」と誘うので、遊

びに行くような気分が始めた。
食も細く、体も細く、ぜんそく
気味。その三浦君が、あつとい
う間にトップレベルに躍り出た。
5年生のころからジュニアオリ
ンピックなど各種全国大会に出
場した。それでも「芽が出るの
がおそかった」方だという。
バタフライにたどりつくまで
いくつもの型をやった。「水の中
での足の打ち方とそのタイミング

の良さ」という抜群のテクニッ
クが彼を支えてきたが、現在は
パワーアップのための陸上トレ
ーニングにも相当の力を入れて
いる。
「とにかく泳ぐのが大好き。球
技などはどちらかというと苦手。
同級生たちが遊びの計画などた
てているのを見ると、いいなあ
と思うが、自分はその代りに、
合宿や大会で、オーストラリア、
スペイン、アメリカ各地など海
外へ結構行っているのですね。ま
るいのかと思う」
今の目標は、ソウルオリンピ
ックに出場し、100メートルバタ
フライで「何とか表彰台にのぼ
ること。夢にまでみるようだ」
成人式の日も恐らく、厳しい
合宿の真最中であろう。
母校、大塚中学の前で中華料
理店を営む両親とは「友達よう
な関係」という。両親の期待を
一身に集めた一人っ子でもある。

●ボールペン習字教室

1月21日〜3月25日の毎週水
曜日 午前10時〜11時30分 南
大塚ことぶきの家◇対象:初心
者◇講師:野田 千津子氏◇定
員:30名(先着順)◇教材費:
900円(テキスト代他)◇申込み
:教材費を添えて本人が直接当
館窓口へ◇詳細:946・7355

●新春映画会「旗本退屈男」

1月19日(月)午後1時15分〜3
時30分 池袋本町ことぶきの家
◇映画:「旗本退屈男」(カラ
ラ)◇伊達六十二万石危うし◇
申込み:当日直接、会場へ◇詳
細:986・0041

●民謡教室

1月19日〜2月23日の毎月曜
日 午前10時30分〜11時45分
駒込ことぶきの家◇講師:国村
千鳥氏◇定員:60名(先着順)
◇申込み:1月16日から当館へ
電話も可◇詳細:917・9873

60歳以上の方へ

小さなしずみ

千早小学校2年
ならはら くみ
青いチェックのてさげ、
いつもピアノに行くとき、
さげているわたくしの、
クリスマスのがくふを、
手さげ

入るとき、
手さげは口をあける。
手さげの口は、
まるでライオンさんが、
口をあけたときみたい。
「なんでもたくさん
たべてあげるよ。」
つめてみるみたい。
いつまでもなかくよく
ピアノに行こうね。

手さげは口をあける。
手さげの口は、
まるでライオンさんが、
口をあけたときみたい。
「なんでもたくさん
たべてあげるよ。」
つめてみるみたい。
いつまでもなかくよく
ピアノに行こうね。

高血圧の減塩方法

よく高血圧患者は、食塩を減
らすと血圧が15パーセントは下
がると言われています。西イン
ド諸島バハマ島の住民は、料理
に食塩を使いません。一日に口
にする食塩は自然食品中に含ま
れている約1・5グラムだけで
す。この住民は世界でいちば
ん高血圧が少なく、多くの人は
少年時代の血圧を一生維持して
います。

日本人の食事に食塩が多いこ
とも周知の事実です。最近では減
ったとはいえ、一般には約15グ
ラム、関西人は11グラム程度で
す。厚生省は1日10グラムまで
減らすように指導していますが、
アメリカの指導目標は5ないし
3グラムです。

では、どのようにして食塩を
減らすことができるのでしょうか。
か。いくつかの方法を紹介しま
しょう。

第一に、味噌汁と漬物を思い
やめ、

第二に、朝食だけは洋食にす
ることです。和食なら、味噌
汁・塩鮭・漬物の食塩は軽く10
グラム前後になり、朝食だけで
1日の厚生省指導量になります。
これに反して、洋食ならカ
ン入り野菜ジュース・果物・ヨ
ーグルト・ジャム・食パン一切
れ・ミルクティーで計1・7グ
ラム、ハム1枚は3分の1グラム
です。第三に、なるべく外食
しないことです。サラリーマン
の弁当食(料理一品・汁・漬物)
の食塩は5グラム余りになるほ
どで、まだまだ外食の食塩は多
いのです。

第四に、料理上手になること
です。関西風のよいだし・と
味付けなら、うす味でもおいし
く食べられるでしょう。また、
香辛料の巧みな使用も減塩の一
法です。カレーライスのおとで
のが乾くようなら、その食塩
はかなり減らしてよいのです。
高血圧は一生もち続ける病気
です。まず一家そろって減塩、
それでお薬が必要な状態なら
ドクターに処方してもらいまし
ょう。(豊島区医師会提供)

ボールペン習字教室

1月21日〜3月25日の毎週水
曜日 午前10時〜11時30分 南
大塚ことぶきの家◇対象:初心
者◇講師:野田 千津子氏◇定
員:30名(先着順)◇教材費:
900円(テキスト代他)◇申込み
:教材費を添えて本人が直接当
館窓口へ◇詳細:946・7355

新春映画会「旗本退屈男」

1月19日(月)午後1時15分〜3
時30分 池袋本町ことぶきの家
◇映画:「旗本退屈男」(カラ
ラ)◇伊達六十二万石危うし◇
申込み:当日直接、会場へ◇詳
細:986・0041

民謡教室

1月19日〜2月23日の毎月曜
日 午前10時30分〜11時45分
駒込ことぶきの家◇講師:国村
千鳥氏◇定員:60名(先着順)
◇申込み:1月16日から当館へ
電話も可◇詳細:917・9873

紙藝教室

2月4日(木)午後1時30分〜3
時30分 要町ことぶきの家◇講
師:桂川 澄子氏◇内容:和紙
で作るおひな様(見本は当館に
展示)◇教材費:千円◇定員:
20名(先着順)◇申込み:1月
16日から費用を添えて本人が直
接当館窓口へ◇詳細:959・22
81

手づくり教室

2月5・12・19・26日の毎週
木曜日 午後1時30分〜3時
西巣鴨ことぶきの家◇内容・費
用:①5・12日「千支の飾り物」
「うさぎ」教材費700円 ②19日
「飾り結びの「ルーフタイ」教材
費450円 ③26日「厄除けの鈴玉」
教材費200円(1個)◇講師:菅
原房子氏◇定員:①②③それぞ

百人一首かるた会

1月20日(火)午後1時30分〜3
時 南長崎第一ことぶきの家◇
定員:20名◇申込み・詳細:1
月16日から当館窓口または電話
で。☎950・6871 ※版前に
かわらさずお気軽に!

新春寄席

1月22日(木)午後1時30分〜3
時 老人福祉センター◇内容:
蝶花楼花蝶師匠の落語2席◇詳
細:984・5896
※60歳未満の方もどうぞ。

新年のしずみ

1月19日(月)午後1時30分〜2
時30分 南長崎第二ことぶきの
家◇内容:新春に心あたたまる
お話◇落語家 柳家さん助◇申
込み:直接会場へ。◇詳細:
950・8676

手芸教室

1月21日(火)	午後1時30分	折り紙を折るための指導	池袋保健所 池袋指導員
2月6日(金)	午後1時30分	折り紙を折るための指導	池袋保健所 池袋指導員
2月17日(火)	午後1時30分	折り紙を折るための指導	池袋保健所 池袋指導員
2月24日(火)	午後1時30分	折り紙を折るための指導	池袋保健所 池袋指導員
3月3日(火)	午後2時	折り紙を折るための指導	池袋保健所 池袋指導員

上池健康ゼミナール

●老年期の健康
◇日時:内容:左表のとおり◇
会場:上池袋ことぶきの家◇申
込み:1月20日(火)から、当館窓
口へ◇詳細:576・6916



催し

87乳幼児家庭教育学校

みななびのび育ちたいのだ
「のびのび」ということばから、
あなたは何を思いますか。自由、
健康、創造、可能性、やさしさ、
たくましさ、意欲……子どもは、
はのびのび育てたい、育ってほ
しい……多くの親の願いです。

成人大学講座

「バイオテクノロジーの発展」
分子生物学が、現在の社会で
バイオテクノロジーに急速な発
展をもたらした。それは人間の
生命観に反省を与え、ともに
科学の方法にも新たな発展を促
している。この基礎的な内容を
紹介する。

区民教室「三味線」

日本古来の音をつまびいてみ
ませんか。初心者を対象に行い
ます。なお三味線のない方は当
館で用意します。
2月26日(土)3月30日の毎週月
曜日(計10回)午前10時正午
南大塚社会教育会館(対象：区
内在住の方)定員：30名(教材
費：2千400円)講師：家元・三
味線豊原(申込み：1月19日(月)
20日(火)の午前9時午後5時の
間に官製はがき1枚を持参のうえ
当館まで)詳細：豊島区コミュ
ニティ振興公社 南大塚社

区民教室「料理」

手近な材料で本格的な家庭料
理を作ってみませんか。中華・
日本・西洋料理を習います。
2月3日(土)3月24日の毎週火
曜日(計8回)午後6時30分
18時30分 豊島区民センター
3階 料理教室(対象：区内在
住、在勤の方)定員：48名(費
用：5千円)講師：武蔵野調理
専門学校講師 吉田武雄氏(申
込み：1月20日(火)、21日(水)の午
前9時午後7時にはがき1枚
持参のうえ当センター2階事務

能楽鑑賞講座

第10回 1月23日(日) 2月5
日(休)の能楽鑑賞会上演曲(第11
回)2月27日(日)夫婦の愛「井
筒」「龍太鼓」「鉄輪」(第12回)
3月27日(日)夫婦の愛、狂言、笑
被「黄精」(時間：会場：午後
1時30分から 千早図書館(講
師：能楽評論家 山崎有一郎氏
)詳細：当館955・8361

能楽鑑賞講座

第21回区民歩こう会
新宿区内の旧跡と
高層ビル街巡り
2月1日(日)小雨決行(集合
：国鉄高田馬場駅東口広場 午
前9時50分)対象：区内在住、
在勤、在学の方(参加費：100円
(保険料他)◇コース：高田馬
場駅→玄国寺→鬼王神社→花園
神社→大宮寺→大蔵寺→新宿中
央公園→高層ビル街→新宿駅前
(約8キロ)◇準備：軽装、弁当、
水筒、雨具他◇申込み：はがき
に住所・氏名・年齢・性別・電
話番号を記入のうえ「〒170豊島
区東池袋3-9-13SYビル・
豊島歩こう会」へ(1月29日必着)
◇詳細：当会986・1888

フリーキップで追跡ハイフ

千早中学校校庭(雨天の場合は、
豊島体育館会議室)◇対象：区
内小学校4年生以上中学生まで
の女子◇参加費：無料◇申込み
：当日会場へ◇指導：豊島区フ
ットボール協会◇協力：豊島の美
会◇詳細：体育課(内)3481

少年サッカー教室

1月25日(日)午前10時午後
1時 千早中学校校庭(雨天中
止)◇対象：区内小・中学生◇
参加費：無料◇申込み：当日会
場へ◇指導：豊島区サッカー協
会◇協力：豊島の美会◇詳細：体
育課(内)3481

太極拳を常設しました

1日の生活の始まりは、早朝
のさわやか「太極拳」から
毎週火・木曜日 午前9時
10時20分 豊島体育館(内容：
中国4千年の歴史と伝統を受け
て、参加者の「肉体と精神」の
統一と調和を図り、健康な生活
リズムの確立をめざします)持
ち物：上履、運動着◇対象：区
民の方◇費用：1回200円◇詳細
：豊島区コミュニティ振興公
社 豊島区育館973・1701

Table with columns for date, time, and content of various classes and events.

Table with columns for date, time, and content of various classes and events.

Table with columns for date, time, and content of various classes and events.

Table with columns for date, time, and content of various classes and events.

Table with columns for date, time, and content of various classes and events.

豊島紀行

川添 登
う大きな音がする。走ってい
てみると、板橋の方から野菜を
満載した牛の荷車が、何台も何
台もやってきて、鉄の輪をはめ
こんだ車輪をアスファルトの道
路に大きな音をたてながらつぎ
つぎと通り過ぎていった。これ
らの牛車はどこを目指していた
かはしらないが、このような事
情から、豊島に青果市場がつく
られたのだらう。

政年間に將軍のご奥医だった浪
江長庵によって菜園がつくられ
また文化十四年には日本でも最初
に綿羊を飼育されたので、綿羊
屋敷とよばれていたのだらう。
明治以後ここに杉が植林されて

いた時期もあったようだが、そ
れも伐採されて住宅地となり、
東京市中央卸売市場が開設され
たのは昭和十二年三月という。
ちょうど私の家が西菜館から菓
鴨に引越したところである。し
かし少し離れたところでは、工
事の記憶はなく、気が付いてみ
たら大きな市場が出現していた
という感じだった。終戦直後に大
きく広がった焼野原のなかで、
その大きな屋根は遠くからも望
まれた。当時、早稲田大学の建
築学科に通っていた私は、屋根
の所々が焼け落ちて、その骨組
みを半ばむきだしていたこの建
物が、鉄骨構造の見本のように
思えて、一心にスケッチしたも
のだった。

連続講座「ア・人形劇の魅力」
1月23・30日、2月13日 午
後7時18時30分 区民センタ
ー(申込み・問合せ：豊島ボラ
ンティア連絡会イナクル984
・9375)
●大蔵省造幣局東京支局から：
天皇陛下御在位60年記念貨入り

貨幣セットを頒布中。天皇陛下
御在位60年記念500円白銅貨幣の
ほか、昭和61年銘の未流通の通
常貨幣(500・100・50・10・5・1円)
と年銘板を組み込み。◇価格：
2千円◇頒布期間：3月末まで
◇詳細：当支局987・3131
●郵政省から：昭和62年度の郵
便貯金婦人モニター募集。
◇応募資格：郵便貯金を利用さ
れている20歳以上の女性(郵政
職員およびその家族を除く)◇
金課986・3217

菓鴨の青果市場

子供の頃の私は大へんな朝寝
坊だったが、どういう訳か、夏
休みにになると早くから目がさ
めた。ある日、みんなが寝静ま
っているなかをそと起きて、外
にでてみると、ようやく白みか
けてきた街には、人っ子一人み
られない。その静寂のなかを走
り(白山通り)いまの地下鉄
西菜館(近)でガラガラとい

う大きな音がする。走ってい
てみると、板橋の方から野菜を
満載した牛の荷車が、何台も何
台もやってきて、鉄の輪をはめ
こんだ車輪をアスファルトの道
路に大きな音をたてながらつぎ
つぎと通り過ぎていった。これ
らの牛車はどこを目指していた
かはしらないが、このような事
情から、豊島に青果市場がつく
られたのだらう。

う大きな音がする。走ってい
てみると、板橋の方から野菜を
満載した牛の荷車が、何台も何
台もやってきて、鉄の輪をはめ
こんだ車輪をアスファルトの道
路に大きな音をたてながらつぎ
つぎと通り過ぎていった。これ
らの牛車はどこを目指していた
かはしらないが、このような事
情から、豊島に青果市場がつく
られたのだらう。

う大きな音がする。走ってい
てみると、板橋の方から野菜を
満載した牛の荷車が、何台も何
台もやってきて、鉄の輪をはめ
こんだ車輪をアスファルトの道
路に大きな音をたてながらつぎ
つぎと通り過ぎていった。これ
らの牛車はどこを目指していた
かはしらないが、このような事
情から、豊島に青果市場がつく
られたのだらう。

う大きな音がする。走ってい
てみると、板橋の方から野菜を
満載した牛の荷車が、何台も何
台もやってきて、鉄の輪をはめ
こんだ車輪をアスファルトの道
路に大きな音をたてながらつぎ
つぎと通り過ぎていった。これ
らの牛車はどこを目指していた
かはしらないが、このような事
情から、豊島に青果市場がつく
られたのだらう。

豊島紀行

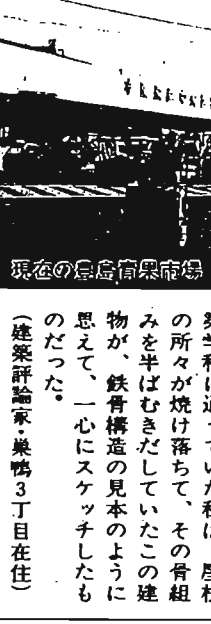
川添 登
う大きな音がする。走ってい
てみると、板橋の方から野菜を
満載した牛の荷車が、何台も何
台もやってきて、鉄の輪をはめ
こんだ車輪をアスファルトの道
路に大きな音をたてながらつぎ
つぎと通り過ぎていった。これ
らの牛車はどこを目指していた
かはしらないが、このような事
情から、豊島に青果市場がつく
られたのだらう。

政年間に將軍のご奥医だった浪
江長庵によって菜園がつくられ
また文化十四年には日本でも最初
に綿羊を飼育されたので、綿羊
屋敷とよばれていたのだらう。
明治以後ここに杉が植林されて

いた時期もあったようだが、そ
れも伐採されて住宅地となり、
東京市中央卸売市場が開設され
たのは昭和十二年三月という。
ちょうど私の家が西菜館から菓
鴨に引越したところである。し
かし少し離れたところでは、工
事の記憶はなく、気が付いてみ
たら大きな市場が出現していた
という感じだった。終戦直後に大
きく広がった焼野原のなかで、
その大きな屋根は遠くからも望
まれた。当時、早稲田大学の建
築学科に通っていた私は、屋根
の所々が焼け落ちて、その骨組
みを半ばむきだしていたこの建
物が、鉄骨構造の見本のように
思えて、一心にスケッチしたも
のだった。

連続講座「ア・人形劇の魅力」
1月23・30日、2月13日 午
後7時18時30分 区民センタ
ー(申込み・問合せ：豊島ボラ
ンティア連絡会イナクル984
・9375)
●大蔵省造幣局東京支局から：
天皇陛下御在位60年記念貨入り

貨幣セットを頒布中。天皇陛下
御在位60年記念500円白銅貨幣の
ほか、昭和61年銘の未流通の通
常貨幣(500・100・50・10・5・1円)
と年銘板を組み込み。◇価格：
2千円◇頒布期間：3月末まで
◇詳細：当支局987・3131
●郵政省から：昭和62年度の郵
便貯金婦人モニター募集。
◇応募資格：郵便貯金を利用さ
れている20歳以上の女性(郵政
職員およびその家族を除く)◇
金課986・3217



現在の豊島青果市場

連続講座「ア・人形劇の魅力」
1月23・30日、2月13日 午
後7時18時30分 区民センタ
ー(申込み・問合せ：豊島ボラ
ンティア連絡会イナクル984
・9375)
●大蔵省造幣局東京支局から：
天皇陛下御在位60年記念貨入り

連続講座「ア・人形劇の魅力」
1月23・30日、2月13日 午
後7時18時30分 区民センタ
ー(申込み・問合せ：豊島ボラ
ンティア連絡会イナクル984
・9375)
●大蔵省造幣局東京支局から：
天皇陛下御在位60年記念貨入り

連続講座「ア・人形劇の魅力」
1月23・30日、2月13日 午
後7時18時30分 区民センタ
ー(申込み・問合せ：豊島ボラ
ンティア連絡会イナクル984
・9375)
●大蔵省造幣局東京支局から：
天皇陛下御在位60年記念貨入り

連続講座「ア・人形劇の魅力」
1月23・30日、2月13日 午
後7時18時30分 区民センタ
ー(申込み・問合せ：豊島ボラ
ンティア連絡会イナクル984
・9375)
●大蔵省造幣局東京支局から：
天皇陛下御在位60年記念貨入り

連続講座「ア・人形劇の魅力」
1月23・30日、2月13日 午
後7時18時30分 区民センタ
ー(申込み・問合せ：豊島ボラ
ンティア連絡会イナクル984
・9375)
●大蔵省造幣局東京支局から：
天皇陛下御在位60年記念貨入り