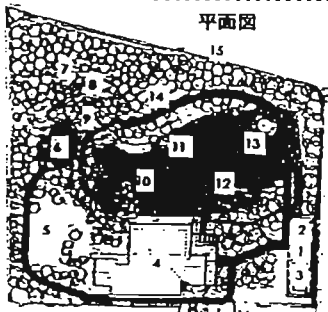
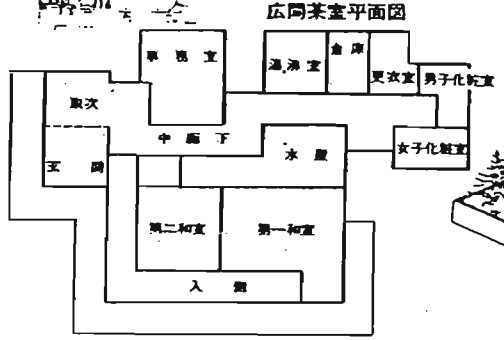


環境保護のため、再生紙を使用しています。

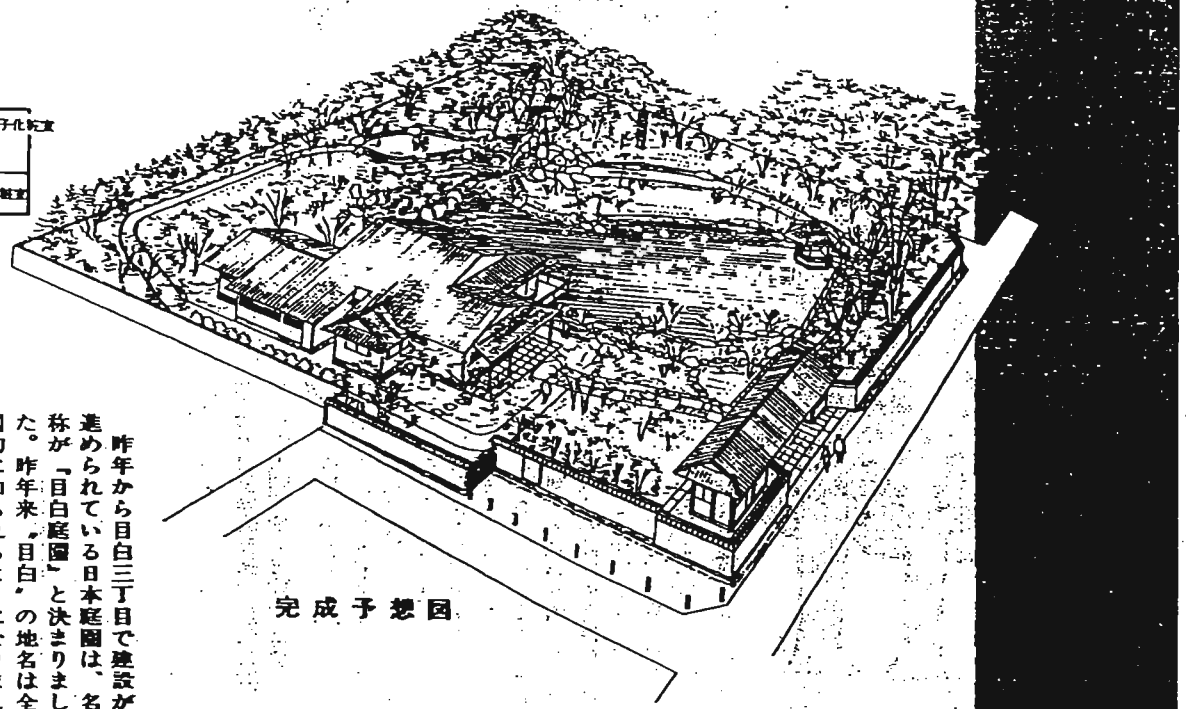
平成2年(1990年)8/5 No.786 発行:東京都豊島区 編集:企画部広報課 〒170 豊島区東池袋1-18-1 ☎981-1111 <毎月5・15・25日発行>



- 1 表門(長屋門)
- 2 事務室
- 3 化粧室(身障者、女子、男子)
- 4 広間茶室
- 5 芝生地
- 6 野点処(湯見台)
- 7 築山
- 8 滝
- 9 遊れ
- 10 中島
- 11 碑
- 12 池
- 13 六角浮き見空(四阿)
- 14 石塔
- 15 築地堀
- 16 裏門(通用門)



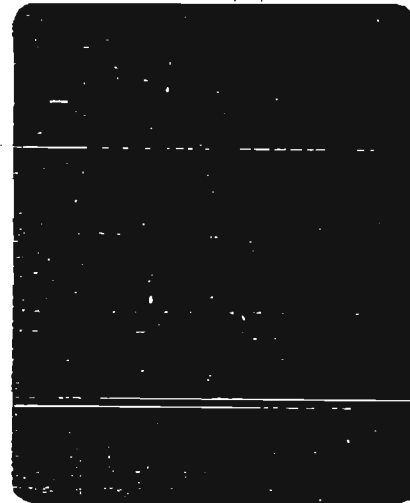
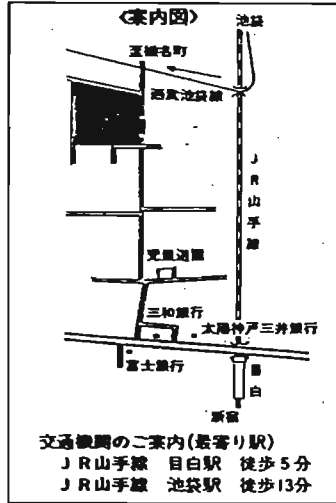
この秋オープン! 「目白庭園」



昨年、目白三丁目で建設が進められている日本庭園は、名称が「目白庭園」と決まりました。昨年来、目白の地名は全国的に知られるようになり、この秋から「目白庭園」が新たな名所となります。

この施設は、限られた空間に日本人の自然に対する思想を凝集した日本庭園で、その中には本格的な材料と伝統的手法による数寄屋造りの建物が配されています。

現在、今秋の完成を目指し、建設作業が急ピッチで行われています。今回は工事の進捗よく状況と、予定されている施設の内容および完成後の利用方法等についてお知らせします。なお、利用開始は11月初旬を予定していますが、詳細は、後日お知らせします。



目白庭園の工事は、建物の工事と庭園の工事が並行して行われています。建物は、広間茶室の屋根工事が完了し、内装の仕上げが進められています。また、これから長屋門・四阿(あづまや)が建ち上がる予定になっています。庭園は、周囲の擁壁の



表1

年末年始 12月29日～1月3日
定例休園日 (建物) 毎月月曜日 (庭園) 毎月第2・4月曜日 *月曜日が祝日と重なる場合は、その翌日が休園日
(建物) 午前9時～午後9時 (庭園) 午前9時～午後5時
●受付期間…未定 ●受付時間…午前9時(ただし、受付初日のみ午前10時)から午後5時まで ●受付場所…庭園管理事務所 ●休園木曜日の午前・午後は一般開放を行うため、貸切り利用はできません。 *平成2年11月分・12月分および平成3年1月分の利用申込み受付については未定です。決定次第広報紙上等でお知らせします。

表2

	午前9時から 正午まで	午後1時から 午後5時まで	午後6時から 午後9時まで	午後9時から 午後9時30分まで
第1和室(10畳)	2,400円	3,200円	2,400円	7,200円
第2和室(8畳)	1,900円	2,600円	1,900円	5,800円
付 属 設 備				
茶道具等(一式)	1,000円	1,000円	1,000円	3,000円

1 庭園
中心に池を配した日本庭園で、四阿・築山・滝・滝見台・芝生広場等を設け、園路により回遊できます。滝見台と芝生広場は野点の場所としても利用できます。

2 長屋門
長屋門は、部屋を伴った門のことをいい、この施設ではトイレと受付室を組み込み、庭園の入口として設けられます。庭園の開園時間が終了すると閉門しますが、建物の利用者は通用門から出入りすることができます。

3 広間茶室
4畳半より広い茶室を広間茶室といえます。2部屋の和室を中心に、付属の施設を設けてあります。

(1) 第一和室 床の間の付きの10畳間で、炉が切っており、茶室として利用できます。

(2) 第二和室 床の間の付きの

8畳間です。茶室として利用できます。

(3) 水屋 和室を茶室として利用する際に、付帯施設として利用できます。

(4) 玄関・取次 全室貸切り利用の場合に限り、受付として利用することができます。

(5) 更衣室 ロッカーを設置しますので、荷物置き場として、また控室としても利用可能です。

(6) 入館 畳敷きの縁側のことで、各和室間、和室と入側の間の襖を取り去ることで大広間としても利用することができます。

(利用案内)
庭園については、開園時間中無料で入園できます。広間茶室の利用は原則として事前の申請が必要で有料となります。ただし、毎週水曜日(休園日以外)の午前9時から午後5時の間に限り、一般の入園者も事前の申請なしで無料で見学することができます。

広間茶室は、茶道・華道・句会・暮合等の趣味の集まりを中心に、その他の会合にもご利用になれますが、酒席を目的とした宴会や、カラオケ等の近隣に迷惑になる会合などには利用できません。園内は本格的な日本庭園の趣を味わっていただけるよう、欄等の安全措置は最低限に抑えてあります。従って危険防止の点から、小学生以下の方の入園は、原則として保護者同伴をお願いいたします。小学生以下の方のみで見学希望の場合は、受付に申し出れば係の者が案内します。また、建物は木造建築のため火気に弱く傷つきやすいものです。指定場所以外での喫煙等、火気の使用は禁止となります。利用する方がいつでも最良の状態を維持しよくご利用になれるよう、利用のルールを設定しました。庭園内では、営利行為、飲酒、ペット類の連れ込み等はできません。庭園内に駐車場はありません。また、庭園周辺の道路が狭いため、自動車での来園はご遠慮ください。

(1) 休園日: 表1のとおり
(2) 使用料: 表2のとおり
園詳細: 公園緑地課工務係内線 2953

心身障害者バスハイク

①9月2日(日) ②9月6日(木)
 ③9月9日(日) 午前8時 豊島
 公会堂前集合(雨天決行) 行
 き先:東武動物公園(場正原南
 埼玉都宮代町) 対象:区内在
 住で身体障害者手帳または愛の
 手帳をお持ちの方とその介護者
 (聴覚障害者バスハイクは、10
 月28日(日)に予定) 定員:①③
 は各回135名(先着順) ②
 は各回135名(先着順)
 ◇費用:無料 申込み:往復は
 がきに必要事項(記載例参照)
 を記入し、8月25日までに郵送
 してください(定員になり次第
 締切ります)

(表) 豊島区心身障害者バスハイク
 申込書
 希望日: 1 希望日: 9月2日(日) 9月6日(木)
 2 参加希望する年数: 9月9日(日) 午前8時
 3 住所: 東京都豊島区
 4 電話番号: 03-3591-1111
 5 申込理由: 希望理由を記入してください

◇内容:主に車いす利用者に対する介護と通行整理その他
 ・昼食と交通費を支給します
 詳細:当センター事業係 ☎53-2811

健康増進は心身障害者にとって大切なこと

毎月2回保健所で健康診断実施中

健康項目を充実して、毎月2回、無料で実施しています。自分の健康は自分で守りましょう。まず、身近なこの健康診断を受けて、ご自分の健康チェックをしてみてはいかがでしょうか。対象:15歳以上の区民の方。ただし、毎日健康(40・45・50歳および55歳以上64歳までの方)もしくは高齢者健康(65歳以上の方)は、個人あてにそれぞれ

住宅修繕資金のご案内

区では、住宅の修繕が自己資金だけでは困難な方のために、区内の信用金庫のご協力により、有利な条件で住宅修繕資金の融資あつせんを行っています。

◇対象:①区内にある自己居住のための住宅および門、塀など②居住部分の床面積が16㎡以下であり、かつ全体の床面積の2分の1以上であること③資格:①前年の合計所得金額が20万円以下であること②利率:年

額:10万円から1万円単位で30万円を限度に見積額の80パーセント以内の金額を工事完了後に融資します◇返済期間:融資額が10万円から15万円までの場合5年以内、15万円から30万円までの場合7年以内、30万円以上50万円までの場合8年以内、50万円から100万円までの場合10年以内、いずれも元金6か月間の据置期間を含みます◇利率:年

原爆死没者の慰霊

なちびに平和祈念の黙とうを

8月6日(広島市)および8月9日(長崎市)の「原爆の日」に、原爆死没者の霊を慰め、あわせて世界の恒久平和の確立を祈念するための式典が行われます。それぞれの市長から全世界に向け「平和宣言」を行うとともに、原爆の投下された時刻に1分間の黙とうを捧げることになって

お知らせ

豊島区役所 ☎981-1111

生業資金のご案内

個人事業主の方に、店舗、作業場の改装費用、設備・機械、器具の購入などの事業資金の貸付けを行っています。連帯保証人が必要です。

◇貸付け限度額:220万円まで
 ◇返済期間・方法:6か月の据置期間を含め6年以内(66回返済)
 ◇貸付け利率:年3%(据置期間は無利子)◇詳細:援護係内線261516

交通安全などで国民健康保険証を使うときは届出を

交通事故などで他人(第三者)の行為でケガをさせられたときの医療費は、本来、加害者が負担することになっています。しかし、加害者がすぐに損害賠償に届いてくれない場合などは、届出により国民健康保険証を使用することがあります。この場合の医療費は立替え払いですので、後日、豊島区があなたに代って加害者に請求します。◇詳細:求償係内線2655

子宮がん検診(無料)

9月1日~11月15日 豊島区医師会加入の指定医療機関(対象:区内在住の30歳以上の女性(昭和36年3月31日以前に生まれの方)◇内容:子宮頸部の細胞診(医師が必要と認める方に行います)◇費用:無料 申込み:はがき(記入例参照)または直接健康係窓口(電話不可)なお、はがきによる申込みは1人1枚(11月5日必着。折り返し受診券と実施医療機関名簿をお送りします)。

第3回消費者入見学会

夏休み最後の思い出に、親子で参加してみませんか。8月28日(火) 大田市場、東京港野島公園(対象:区内在住の小学生以上の親子)◇費用:無料 定員:20組(申込み多数の場合抽選)◇申込み:往復はがきに住所・親子の氏名・年齢・電話番号記入のうえ、8月13日(月)当日消印有効)までに「〒170豊島区北大塚1-15の10 消費生活センター」へ◇詳細:当センター ☎940-6831

都市高速道路中央環状新宿線(目黒区青葉台)豊島区南長崎(同)建設事業の環境影響評価書の公示・縦覧について

東京都環境影響評価条例の規定に基づき、8月6日(月)に環境影響評価書が公示され、次のとおり縦覧されます。◇縦覧期間:8月7日(火)~21日(火)(日曜日と第2土曜日を除く)◇縦覧時間:午前9時30分~午後4時30分まで。ただし、土曜日は午前9時30分~正午◇縦覧場所:豊島区都市整備部公室対策課・東京都環境保全局環境管理部環境影響評価審査室(有楽町電気ビル北館16階)・東京都多摩環境保全事務所(立川合同庁舎4階)なお、第七出張所と目白図書館でも閲覧できます◇詳細:東京都環境保全局環境管理部環境影響評価審査室 ☎7-7411(内線355)・356

生垣造り

生垣だけの助成から高木や低木等の植栽やその周囲の緑石なども助成対象となり、助成額も増額されました。

◇助成の基準:幅員4メートル以上の道路に接していること◇助成額:①生垣・1メートル当たり2万円の独立木・1本当たり1万円の植栽等

老齢福祉年金を受けている方は所得状況届をお忘れなく

8月は、老齢福祉年金を受けている方が所得状況届を提出する月です。この届は今年の8月から来年の7月までの1年間、老齢福祉年金が受けられるかどうかを決める大切な手段です。所得状況届は、8月9日に平成2年の国民年金特別証書と同時封して送付する予定です。この特別証書は平成2年4月から7月までの額改定による差額分です。8月13日以降支払を受ける時は、緑色の国民年金証書のほか特別証書(2月に送付された元年の特別証書と今回の2年の特別証書と両方)の支払も同時に受けてください。特別証書だけでは支払は受けられませんのでご注意ください。

猫ノミの退治について

最近、猫ノミの相談が増えています。増加の理由は不明ですが、原因は飼い猫に寄生している場合と野良猫が床下などで子どもを生んだ場合などに分けられます。

夏休み親子施設見学会

7月25日、26日の両日、夏休み親子施設見学会が開かれた。たくさんのお客さんの中から抽選で選ばれた親子10組が、

改めまして

生垣だけの助成から高木や低木等の植栽やその周囲の緑石なども助成対象となり、助成額も増額されました。

猫ノミの退治について

最近、猫ノミの相談が増えています。増加の理由は不明ですが、原因は飼い猫に寄生している場合と野良猫が床下などで子どもを生んだ場合などに分けられます。

夏休み親子施設見学会

7月25日、26日の両日、夏休み親子施設見学会が開かれた。たくさんのお客さんの中から抽選で選ばれた親子10組が、

夏休み親子施設見学会

7月25日、26日の両日、夏休み親子施設見学会が開かれた。たくさんのお客さんの中から抽選で選ばれた親子10組が、

夏休み親子施設見学会

7月25日、26日の両日、夏休み親子施設見学会が開かれた。たくさんのお客さんの中から抽選で選ばれた親子10組が、

区民農園利用者表彰
 夏休み親子施設見学会
 みつけた?
 7月25日、26日の両日、夏休み親子施設見学会が開かれた。たくさんのお客さんの中から抽選で選ばれた親子10組が、

ふありのフスマテ

いきいきペット 写真コンクール 作品募集



東京都獣医師会豊島支部と豊島区の共催により、動物愛護にちなんで動物との調和、ふれあ

いそテーマに「ふれあい動物フェスティバル」を開催します。つきましては、ペットを主題とした、ほほえましい、かわいらしい、見て心の温まるような写真を募集しますので、ふるって応募してください。

◇作品規定：ペットを主題とした作品で未発表のもの。サイズはカラープリント六ツ切以上。締切り：8月20日卯必着。審査：予備選の後、区役所1階ロビーに展示（8月27日～9月1日）

◇賞：金賞1名、銀賞3名、銅賞5名、入選・佳作各5名、他に記念品を差し上げます（賞は一人1賞とします）。◇応募方法：作品の裏に住所・氏名・年齢・性別・職業・電話番号・使用カメラ・フィルム・撮影条件等を明記し、「〒170 豊島区目白2-1-9 東京都獣医師会豊島支部 清水興治」へ。応募作品は返却致しません。入賞作品はネガをお借りすることがあります。◇詳細：応募規定等に関することは東京都獣医師会豊島支部 清水興治・5982・衛生部管理課係内線2521

出会い、ふれあい、そして……感動



時間を忘れて話がはずむ参加者の皆さん

7月13日から3日間、福島の区立青少年センターで青年国際交流セミナーが開かれた。2回日の今年は区内の外国人26名、日本人22名、送勢48名の参加者で、赤ベコづくり、五色酒散策、ディスカッションなど盛り沢山の催しで楽しいひとときを過ごした。このセミナー成功には、スタッフの並々ならぬ努力も

隠せない。スタッフは、すべて区内在住のボランティア。実は、5月中旬から延べ8回ものミーティングを開いている。

「国際」という名が大上段にならないように、それだけが心配でした」と語る中山由利子さん（大学1年）

「毎週、セミナーでの宿題があつてこなすのがとても大変でした。当日のオリエンテーションの希望を語る後藤道子さん（〇）

「現状に満足するのが嫌だった私にとって、新しいステップを踏み出したよです」と感無量の湯浅明子さん（大学3年）

一人ひとりがそれぞれの夢と希望をもって参加した青年国際交流セミナー。この貴重な経験をとおして、ひとまわりもふたまわりも大きくなったスタッフの今後を大いに期待したい。

こんにちは 消費生活相談員です



百済犬普及と称し、あるグループから突然商品が送られ、代金の振込用紙が入っていた。どう扱ったらよいか？

昨年、この件に関する苦情。問い合わせがかなりありましたが、最近また活動を開始したようので、本グループに対する相談が多くなりました。

百済犬は公的機関から認可された団体で育成されることになっており、現在、全国で7団体認可されていますが、本グループはその団体ではありません。当区の社会福祉協議会が本グループに、購入代金などの程度福祉活動に活用されているかを問い合わせたところ、わずかに

行の収支報告で、十分な説明が得られなかったとのことでした。本グループの活動は、商品を送り購入を求める販売行為です。

購入するか否かは、皆様のご判断によりますが、福祉という言葉に惑わされずにご検討するまで内容を確かめてください。

◇詳細：消費生活センター ☎90・6831、社会福祉協議会 内線3915

わが家の健康

水虫を防ぐには 毎年梅雨の頃から、足の指の間がじくじくしたり、足の裏がかゆくなったり、いわゆる水虫に悩む人が多くなります。俗に水虫と言いますが、これは虫ではなく、白癬菌の感染によるもので、いわば皮膚の表層にかびが生えている状態です。

水虫は手や股にもできますが、やはり足にできるのが一般的です。長時間靴をはいていて足がムレることが多い人がなりやすいのです。男女を問わず見られます。

水虫の症状としては、足の指の間がただれる趾間型や、土ふ

ますなどに小さな水ぶくれができる水疱型が多く、とてもかゆいものです。またかゆみはなくとも、足の裏全体が硬く厚くなってカサカサむけてくる角化型もありますのでご用心ください。実はこのタイプが一番治りにくいのです。爪が白く厚くなるようなのは、爪にも菌が侵入している可能性があります。

しかし、足にできる皮膚病は水虫だけではなく、医師の検査をうけ、白癬菌がついていることを確かめてから治療するようにしましょう。よく、酢で洗ったり、陽にやいたりする人がいますが、白癬菌は酸や熱、紫外線ではなかなか死にません。かえって皮膚を痛めるだけなのでやめましょう。治療としては、菌に直接作用する抗真菌剤のクリーム等を塗布するのが一番有

ヒロシマ・ナガサキ原爆資料展

非核宣言都市である豊島区では、「平和の像」建立記念事業の一環として、核戦争の恐ろしさや平和の尊さを区民に訴え、区民とともに考えるため、「ヒロシマ・ナガサキ原爆資料展」を開催します。ぜひご覧ください。

8月9日～15日（13日は休館）

午前10時～午後7時・勤労福祉会館6階大会議室◇展示内容：被爆現物資料、ヒロシマ・ナガサキ原爆写真パネル、世界の軍備状況ポスター、市民が描いた原爆の絵など◇費用：無料◇詳細：総務係内線2211

老人大学教養講座

8月11日（土）午後1時から 浪曲寄席

●豊島区税務所から8月11日から担当窓口が変わりました。

①管理課が廃止され、その業務が他の窓口に移されます。各税目の申告や申請、納税証明など各種証明書の発行、納税前の納税に関する問い合わせなどを、それぞれの税目担当窓口が一括して取り扱います。②納期を過ぎた場合の納税は、各税目担当窓口とは別の「整理」担当窓口が一括して取り扱います。③詳細：相談コーナー ☎80・1211

平成2年度 老人大学・法律講座 「暮らしに役立つ法律講座」

日	時	講義	講師
8月22日	10時	「相続」①	弁護士 飛田政雄氏
8月29日	10時	「相続」②	
9月5日	10時	遺言・遺言書	
9月13日	10時	相続税のかかる財産 かからない財産	税理士 小池正明氏
9月19日	10時	相続税	
9月26日	10時	贈与税	
10月4日	10時	相続対策のあれこれ	
10月18日	10時	相続手続の実務	

時間はいずれも午前10時30分～正午

効な方法です。菌は発疹のある所だけでなく、足全体にひろがっていますので、全体にくまなく塗るのがコツです。現在は良い薬が続々開発されています。きちんと塗れば、しつこい水虫とも縁を切ることが出来ます。症状が激しい時や爪まで侵入している場合は、内服薬も併用します。これも根気よく続けることが大切です。

予防としては、何といっても清潔第一です。菌がついても定着するには2～3日かかりますから、毎日石鹸で足をよく洗う習慣をつけましょう。家族に水虫の人がいれば、足ふきや靴は別にするようにし、掃除をまめにすれば大丈夫です。早期発見、早期治療に心がけ、夏を快適に過ごしましょう。

（豊島区医師会提供）

日曜大工基礎講座 「カンナの使い方」

◇日程：内容：下表のとおり

◇場所：南大塚二つぶきの家◇講師：木工研究家 本岡 昭氏

◇費用：千500円◇定員：20名（先着順）◇持参するもの：カンナ、ゲンノウまたは木づち（お持ちでない方は、第1回を受講してからご用意ください）◇申込み

老人大学教養講座 暮らしに役立つ法律講座

◇日時：内容等：左表のとおり

◇会場：駒込二つぶきの家◇費用：無料◇定員：90名（先着順）◇申込み：8月6日から本人が直接当館窓口へ◇詳細：当館 ☎917・9873

日曜大工基礎講座「カンナの使い方」

回数	日	内容
第1回	8月30日	日曜大工とカンナ・カンナの基礎知識
第2回	9月6日	カンナの扱い方の基本・刃を台に仕込む
第3回	9月13日	刃を研ぐ
第4回	9月20日	研ぎの実習
第5回	9月27日	台座の要領
第6回	10月4日	削り作業の基本

いずれも午後1時30分～3時30分

60歳以上のが

8月10日から費用を添えて本人が直接窓口へ◇詳細：☎916・7355

子どもたちにとって、夏休みのスタートにふさわしい、思い出に残る一日になったようだ。なお、見学会は同じコースで8月22日、23日にも行われる。



催し

としまコミュニティシアター

ピアノの詩人と呼ばれているフランスのピエールボルトが、

10月18日(休) 一部：午後2時

◎文芸

10月18日(休) 一部：午後2時

池袋演劇祭キヤッチフレーズ

第2回池袋演劇祭を来る11

第4回「コミュニティまつり」

11月3日(日) 午前10時～午後

定(売却の場合、全額受領でき

ます)◇定員：70名(先着順、

団体も含む)◇申込み方法：往

復はがきに記入例のとおり記入

し、8月15日(休)までに申込み

ください(消印有効)◇詳細：池

袋2の37の4 勤労福祉会館

へ◇詳細：当館☎980・3131

たかを探ります。

◇日程：内容：左表のとおり◇

時間：午後2時～4時◇会場：

雑司が谷図書館講義室◇講師：

児童文学者協会理事 関 英雄

氏◇費用：無料◇定員：30名◇

申込み：往復はがきに住所・氏

名・年齢・電話番号(返信面

にも住所・氏名)を明記のうえ、

Table with 2 columns: Date/Time and Location/Price. Includes dates like 9月4日-10月2日 and prices like 1,000円.

郷土資料館から

●特別展「ミルク色の残像」東

京の牧場」

豊島区内には、明治中期から

第2次大戦直後まで延べ60か所

の牧場が存在し、東京市民に牛

乳を供給していました。

今回の特別展では、区内をは

じめ全国からお借りした貴重な

資料を中心に、うずもれた東京

牧場の歴史を掘り起こします。

8月16日(休)～10月14日(日) 午

前9時～午後5時15分(月曜・

祝日は休館) 郷土資料館◇費

用：無料

時代とともにどのように変化し

テニス(硬式)教室

①午前の部(手ほどきコース)

8月16・23・30日、9月6・13

・20・27日、10月11・18・25日

の毎週木曜日(全10回) 午前10

時～正午②ナイターの部(初心

者) 8月16・23・30日、9月6

・13・20・27日、10月4・11

・18日の毎週木曜日 午後6時

8時(全10回) 総合体育場◇対

象：区内在住、在勤の方◇指

導：豊島区硬式テニス連盟◇費用：

2千円◇定員：①20名、②60名

◇申込み：往復はがきに住所(在

勤の方は勤務先も)・氏名・電

ムとジェリー」(24分)「マザ

夏休み子ども映画会

8月11日(日) 午後1時30分

から 中央図書館視聴覚ホール◇

対象：幼児～小学生◇内容：ア

ニメ大会「トンテモネズミの大

活躍」テールよこちそうを

◇費用：無料◇詳細：当館事業

係☎983・7861

ふれあいシアター

8月12日(日) 午後1時30分

から 池袋図書館◇内容：夜霧に

むせぶ寅次郎(104分) 出演：渥

美 清・中原理恵◇費用：無料

◇定員：60名◇詳細：当館☎985

・7981

豊島区集鴨3の8の7 集鴨体

区民ライフル射撃競技会

8月19日(日) 午前8時30分

集合 アサカ射撃場◇種目：S B

P 60、A R S 40、H R・A P 40

一人2種目まで◇費用：S B 3

千円、A R 2千500円◇申込み：

8月7日(休)までに、ライフル協

会志田清美☎918・8594 兼

級審査は当日受付◇詳細：ライ

フル協会志田☎918・8594、

体育係内☎3485

教育センター指導員(非常勤)

①就学相談担当

◇資格：次の(7)のいずれか

の条件を満たす方(大学院で心

第30回区民陸上競技大会

教育センター指導員(非常勤)

①就学相談担当

◇資格：次の(7)のいずれか

の条件を満たす方(大学院で心

理学・情緒障害関連を専攻した

方(大学で心理学・情緒障害関

連学科を履修し、かつ実務経験

が2年以上ある方。

②(一般担当)

◇資格：平成2年8月31日現

在、年齢30歳未満で、次の条件

を満たす方(7)教員免許(理科)

を有する方(7)パソコンの操作(中

級程度)ができる方

③共に①勤務日数：月17日

区民ライフル射撃競技会

教育センター指導員(非常勤)

①就学相談担当

◇資格：次の(7)のいずれか

の条件を満たす方(大学院で心

理学・情緒障害関連を専攻した

方(大学で心理学・情緒障害関

連学科を履修し、かつ実務経験

が2年以上ある方。

②(一般担当)

◇資格：平成2年8月31日現

在、年齢30歳未満で、次の条件

を満たす方(7)教員免許(理科)

を有する方(7)パソコンの操作(中

級程度)ができる方

③共に①勤務日数：月17日

区民ライフル射撃競技会

教育センター指導員(非常勤)

①就学相談担当

◇資格：次の(7)のいずれか

の条件を満たす方(大学院で心

理学・情緒障害関連を専攻した

方(大学で心理学・情緒障害関

連学科を履修し、かつ実務経験

が2年以上ある方。

②(一般担当)

◇資格：平成2年8月31日現

在、年齢30歳未満で、次の条件

を満たす方(7)教員免許(理科)

を有する方(7)パソコンの操作(中

級程度)ができる方

③共に①勤務日数：月17日