

平成2年 10/5 (1990年) No.792 発行:東京都豊島区 編集:企西部広報課 〒170 豊島区東池袋1-18-1 ☎981-1111 <毎月5・15・25日発行>

路上美術館 池袋東口グリーン大通り

であらふ あい'90

はじめる 市民の会話
感じる 街の波動を

10月12日 ~ 11月11日



河野 新作
「慈愛のハーモニー」



竹内 不忘 作
「戯」



吉井 忠 作
「トルファン」の女」

「幻想曲」 「顔」 「箱太田」 「Silent Language」 「BASS」 「大地の風」 「目醒め」 「ひととき」 「想念空間にて 82」 「慈愛のハーモニー」	川 越 三 郎 竹 内 不 忘 小 野 寺 元 長 安 田 明 長 宇 野 野 一 杉 山 仁 青 山 三 四 郎 安 田 明 長 河 野 新 作
ロープディスプレイ「生成」 洋画「木立」 洋画「忍野春巻」 洋画「鉄屑と花瓶」 洋画「樹のある風景」 彫刻「笛吹く鳥人」 彫刻「石のトルソー」 彫刻「うきしまの春」	吉 田 佑 子 石 川 美 立 坂 口 隆 貴 宇 野 隆 夫 村 井 辰 夫 丹 羽 康 久 中 垣 克 久
洋画「聖なる萌芽」	刀 根 真 澄
日本画「花」 日本画「花」 日本画「サリ-を着る」 日本画「華」 洋画「浅間山」 洋画「花と中田の鉢」	田 付 鈴 児 永 嶋 幸 江 石 嶋 登 枝 橋 本 多 恵 広 田 勇 夫 戸 島 秀
日本画「千々鉢(ちぢふ)」 洋画「教会の見える風景」	橋 田 照 雄 山 田 千 代 一
日本画「木曾路」	秋 葉 欣 三
洋画「花の実」	大 滝 弘 子
洋画「あんずの里」 洋画「イオマンテ」 洋画「山荘」 版画「白馬岳」	田 中 昭 二 赤 塚 龍 二 本 名 欣 二 関 口 信 男
彫刻「WAVING FIGURE 32 A」 イベント参加美術展(2階ギャラリー)	建 島 寛 治
洋画「遺跡の街(アテナ)」 洋画「箱葉鮮彩(蘇州郊外)」	橋 前 毅 彦 長 澤 政 隆
洋画「牡丹」	森 田 茂
第3回「みつげよう私のとしま」 写真コンテスト入賞作品展	
洋画「サーカスの馬」 洋画「二人のピエロ」 洋画「トルファン」の女」 洋画「黄泉混沌」 絵画「熊「石橋」」	副 島 孝 治 矢 野 隆 盛 吉 井 忠 四 郎 八 木 敏 四 郎 八 木 奈 緒

今年で3回目を迎える路上美術館の特別展示。この催しは、池袋東口グリーン大通りの恵まれた歩行空間と、協力をえた沿道の金融機関各社のショールーム・ロビーなどを利用して、絵画・彫刻作品などを展示し、区民の皆様が都市空間において自由に芸術作品を楽しめるような快適でうるおいのある街づくりを目指そうというものです。

特に、今回の展覧会では、豊島区美術家協会会員をはじめとする区内在住作家の力作33点を展示するほか、国内の新鋭作家による彫刻作品9点をあわせてご覧いただけます。

ぜひこの機会に、街との新しい出会いを求めて、グリーン大通りを訪れてみてはいかがでしょうか？秋を彩るさまざまな表情の芸術作品があなたをお待ちしています。

◇期間：10月12日(金)～11月11日(日)
◇会場：左図参照。なお、ロビー展については金融機関の業務時間内(平日の午前9時～午後3時)です。

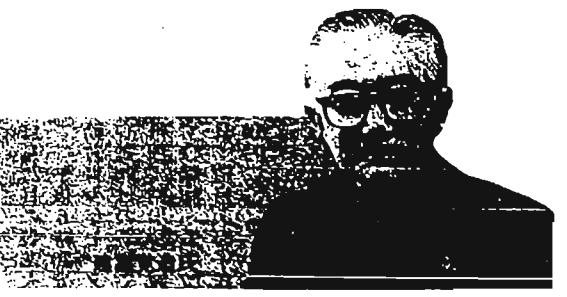
◇詳細：文化振興係内線3462

記念講演会

「彫刻家・建島寛治の世界」

戦後日本の美術界をリードする一人として活躍した彫刻家・建島寛治氏を、その代表作「サーカスの馬」を題材に、その彫刻の背景と、その造形美の魅力を紹介します。

11月1日(木) 午後6時30分～8時
区民センター音楽室◇費用：無料◇定員：50名◇申込み・詳細：文化振興係内線3462



- 建島寛治略歴
- 1919 東京に生まれる
 - 1950 行動美術協会彫刻部の創立に参加
 - 1966 第7回現代日本美術展にて東京国立近代美術館賞受賞
 - 1981 第10回高村光太郎賞受賞
 - 1983 第3回ヘンリー・ムーア大賞展にてジャコモ・マンズー特別優秀賞受賞
 - 1990 芸術選奨文部大臣賞受賞
 - 現在 行動美術協会会員

心算としま



平成2年度第3回区議会定例会は、9月26日から開かれ、加藤区長は初日の本会議で議案20案のあいさつを行い、その中で補正予算について説明しました。

特別区の将来にとって最大の懸案であり、特別区制度の改革については、今年21日第22次地方制度調査会から内閣総理大臣に答申され、おおむね昭和61年2月の都区合意の線に沿ったもので、特別区に存在する区域における基礎的な地方公共団体と位置づけられたことは、かつて区長公選を実現した昭和50年4月1日の改革後における自治権拡大運動史上、画期的な成果でありました。

今回の補正予算は、去る7月13日都区協議会において決定した、平成2年度都区財政調整区別算定結果並びに平成元年度一般会計決算状況を踏まえ、緊急に対処すべき事務事業に要する経費その他合わせて19億2千400万円を計上しました。歳出の経費別内訳は、人件費および事業費30億5千700万円、投資的経費88億6千700万円です。

人件費および事業費の主なものは、去る7月23日特別職報酬等審議会の答申に基づく区議会議員の報酬および区長等特別職の給料並びに行政委員会委員、その他の非常勤職員の報酬の改定に伴う経費の追加額です。次に、利用者の方々から強い要望のあります老人福祉センターおよびことぶきの家の日曜開館を「おとなりさん事業」として、近

隣の方々にネイバーフッドカーとしてご協力いただき、11月から態勢の整った施設より順次実施します。また、高齢者の方々の利用が多い「JR東武駅」は、本年4月に駒込福祉作業所の開設により障害者の利用も増えましたので、その対応策を東日本旅客鉄道株式会社に要請していたところ、東武駅構内駒込駅寄りの階段にエスカレーターが設置されることになり、その設計の補助金を計上しました。

次に大店法の規制緩和の運用方針が出され、地元商店街の経営に深刻な影響が生ずるおそれがありますので、「商店街活性化事業補助制度」を新設し、また、中小商業融資の利率改定に伴う本人負担の軽減および利用件数の増加に伴う所要経費を追加しました。昨年4月発足した豊島区消費者団体連絡会の真剣な発意と行動により、「牛乳パック回収運動」が全国的に展開される運びとなりましたので、その集積所確保と保管庫等備品の購入費を計上しました。また、全盲の視覚障害者の方々の職員の採用は、当面非常勤職員1名を採用し、点字図書館のサービス向上と視覚障害者の職域拡大に対処したいと考えています。そのほか、庁舎等建設基金への積立金として、20億円を計上しました。これにより基金の累計は9億900万円となります。次に投資的経費ですが、公園および図書館の建設を予定している旧国鉄池袋電車区用地の払下げは、現在その買収価格について折衝中でその見込額を計上しました。本日提案いたします案件は、条例9件、契約3件、予算1件、その他2件ですが、よろしくご審議をお願いいたします。

お知らせ

福祉

痴呆老人をお世話している方へ
痴呆の方をお世話して、つい、いらいらしたり、対応にとまどったりすることはありませんか。日頃の悩みや不安を語り合ひ、体験者のお話を伺い、お世話のこつや工夫について学びあひましょう。

毎月第2火曜日(第4月曜日)から変更になりました。午後1時30分から、長崎保健所テイクア室(その他、同時に専門医による痴呆の相談(予約制)を行っています。また、常時保健婦が相談に応じていますのでご利用ください。詳細:長崎保健所保健婦室 097-1191

付添看護料の支払いが困難な方へ看護料資金をお貸しします
65歳以上の方または心身障害者の方が、基準看護を行っている病院に入院し、付添看護を受けた場合には看護料の助成が受けられますが、申請をしてから支給されるまで審査等により相当の日数がかかります。その間看護料の支払いが困難な方に支給される看護料の範囲内の額をお貸しします(加入している保険によっては、お貸しできないことがあります)。

ひとり暮らしのおとしよりを
熱海バス泊旅行へご招待
10月23日(火)24日(水)の11月1日(木)2日(金)旅行先:コース:富士5合目・富士西湖・朝霧高原・白糸の滝・熱海豊島荘(宿泊)・箱根十国峠・小田原(宿泊)・鎌倉・費用:無料

国民健康保険料を支払えないと
きお気軽に相談ください
国民健康保険料は毎月末日です。事情により保険料の支払いが困難なときは、徴収猶予と分割納付の制度があります。

4・5歳児を家庭保育している方へ保育手当
区では、幼稚園・保育園等に入学していない「家庭保育」の幼児を対象に、月額7千800円の保育手当を支給しています。

国民年金保険料の納付書
10月分から来年3月分の保険料納付書をお送りしました。

委任をした時は、支給される看護料をもって返済にあてます。申込み・詳細:看護係内線261516

ひとり暮らしのおとしよりを
熱海バス泊旅行へご招待
10月23日(火)24日(水)の11月1日(木)2日(金)旅行先:コース:富士5合目・富士西湖・朝霧高原・白糸の滝・熱海豊島荘(宿泊)・箱根十国峠・小田原(宿泊)・鎌倉・費用:無料

国民健康保険料を支払えないと
きお気軽に相談ください
国民健康保険料は毎月末日です。事情により保険料の支払いが困難なときは、徴収猶予と分割納付の制度があります。

4・5歳児を家庭保育している方へ保育手当
区では、幼稚園・保育園等に入学していない「家庭保育」の幼児を対象に、月額7千800円の保育手当を支給しています。

国民年金保険料の納付書
10月分から来年3月分の保険料納付書をお送りしました。

外国人籍で公立の小・中学校に入学を希望される方へ
付係内線27115
対象となる方:小学校・昭和59年4月2日・60年4月1日生まれの方。中学校・平成3年3月に日本の小学校を卒業予定の児童。手続:外国人登録証明(入学する児童とその保護者)と印章を持参し、学務課学務係へ。小学校入学者については健康診断を行いますので、10月31日までに手続をすませてください。

消費生活情報サービス委員募集
あなたのお手元に、消費生活に関するさまざまな情報をお送りします。

行政相談週間が始まります
10月14日(土)20日(金) 10月14日(土)20日(金) 総務庁行政相談委員会が主体となって、国や公庫、公団などの仕事に関する苦情や要望をお聴きします。お気軽にご相談ください。

消費生活情報サービス委員募集
あなたのお手元に、消費生活に関するさまざまな情報をお送りします。

外国人籍で公立の小・中学校に入学を希望される方へ
付係内線27115
対象となる方:小学校・昭和59年4月2日・60年4月1日生まれの方。中学校・平成3年3月に日本の小学校を卒業予定の児童。手続:外国人登録証明(入学する児童とその保護者)と印章を持参し、学務課学務係へ。小学校入学者については健康診断を行いますので、10月31日までに手続をすませてください。

4・5歳児を家庭保育している方へ保育手当
区では、幼稚園・保育園等に入学していない「家庭保育」の幼児を対象に、月額7千800円の保育手当を支給しています。

国民年金保険料の納付書
10月分から来年3月分の保険料納付書をお送りしました。

行政相談週間が始まります
10月14日(土)20日(金) 10月14日(土)20日(金) 総務庁行政相談委員会が主体となって、国や公庫、公団などの仕事に関する苦情や要望をお聴きします。お気軽にご相談ください。

消費生活情報サービス委員募集
あなたのお手元に、消費生活に関するさまざまな情報をお送りします。

外国人籍で公立の小・中学校に入学を希望される方へ
付係内線27115
対象となる方:小学校・昭和59年4月2日・60年4月1日生まれの方。中学校・平成3年3月に日本の小学校を卒業予定の児童。手続:外国人登録証明(入学する児童とその保護者)と印章を持参し、学務課学務係へ。小学校入学者については健康診断を行いますので、10月31日までに手続をすませてください。

行政相談週間が始まります
10月14日(土)20日(金) 10月14日(土)20日(金) 総務庁行政相談委員会が主体となって、国や公庫、公団などの仕事に関する苦情や要望をお聴きします。お気軽にご相談ください。

消費生活情報サービス委員募集
あなたのお手元に、消費生活に関するさまざまな情報をお送りします。

外国人籍で公立の小・中学校に入学を希望される方へ
付係内線27115
対象となる方:小学校・昭和59年4月2日・60年4月1日生まれの方。中学校・平成3年3月に日本の小学校を卒業予定の児童。手続:外国人登録証明(入学する児童とその保護者)と印章を持参し、学務課学務係へ。小学校入学者については健康診断を行いますので、10月31日までに手続をすませてください。

4・5歳児を家庭保育している方へ保育手当
区では、幼稚園・保育園等に入学していない「家庭保育」の幼児を対象に、月額7千800円の保育手当を支給しています。

国民年金保険料の納付書
10月分から来年3月分の保険料納付書をお送りしました。

行政相談週間が始まります
10月14日(土)20日(金) 10月14日(土)20日(金) 総務庁行政相談委員会が主体となって、国や公庫、公団などの仕事に関する苦情や要望をお聴きします。お気軽にご相談ください。

消費生活情報サービス委員募集
あなたのお手元に、消費生活に関するさまざまな情報をお送りします。

外国人籍で公立の小・中学校に入学を希望される方へ
付係内線27115
対象となる方:小学校・昭和59年4月2日・60年4月1日生まれの方。中学校・平成3年3月に日本の小学校を卒業予定の児童。手続:外国人登録証明(入学する児童とその保護者)と印章を持参し、学務課学務係へ。小学校入学者については健康診断を行いますので、10月31日までに手続をすませてください。

行政相談週間が始まります
10月14日(土)20日(金) 10月14日(土)20日(金) 総務庁行政相談委員会が主体となって、国や公庫、公団などの仕事に関する苦情や要望をお聴きします。お気軽にご相談ください。

消費生活情報サービス委員募集
あなたのお手元に、消費生活に関するさまざまな情報をお送りします。

外国人籍で公立の小・中学校に入学を希望される方へ
付係内線27115
対象となる方:小学校・昭和59年4月2日・60年4月1日生まれの方。中学校・平成3年3月に日本の小学校を卒業予定の児童。手続:外国人登録証明(入学する児童とその保護者)と印章を持参し、学務課学務係へ。小学校入学者については健康診断を行いますので、10月31日までに手続をすませてください。

4・5歳児を家庭保育している方へ保育手当
区では、幼稚園・保育園等に入学していない「家庭保育」の幼児を対象に、月額7千800円の保育手当を支給しています。

国民年金保険料の納付書
10月分から来年3月分の保険料納付書をお送りしました。

行政相談週間が始まります
10月14日(土)20日(金) 10月14日(土)20日(金) 総務庁行政相談委員会が主体となって、国や公庫、公団などの仕事に関する苦情や要望をお聴きします。お気軽にご相談ください。

消費生活情報サービス委員募集
あなたのお手元に、消費生活に関するさまざまな情報をお送りします。

外国人籍で公立の小・中学校に入学を希望される方へ
付係内線27115
対象となる方:小学校・昭和59年4月2日・60年4月1日生まれの方。中学校・平成3年3月に日本の小学校を卒業予定の児童。手続:外国人登録証明(入学する児童とその保護者)と印章を持参し、学務課学務係へ。小学校入学者については健康診断を行いますので、10月31日までに手続をすませてください。

行政相談週間が始まります
10月14日(土)20日(金) 10月14日(土)20日(金) 総務庁行政相談委員会が主体となって、国や公庫、公団などの仕事に関する苦情や要望をお聴きします。お気軽にご相談ください。

消費生活情報サービス委員募集
あなたのお手元に、消費生活に関するさまざまな情報をお送りします。

外国人籍で公立の小・中学校に入学を希望される方へ
付係内線27115
対象となる方:小学校・昭和59年4月2日・60年4月1日生まれの方。中学校・平成3年3月に日本の小学校を卒業予定の児童。手続:外国人登録証明(入学する児童とその保護者)と印章を持参し、学務課学務係へ。小学校入学者については健康診断を行いますので、10月31日までに手続をすませてください。

4・5歳児を家庭保育している方へ保育手当
区では、幼稚園・保育園等に入学していない「家庭保育」の幼児を対象に、月額7千800円の保育手当を支給しています。

国民年金保険料の納付書
10月分から来年3月分の保険料納付書をお送りしました。

行政相談週間が始まります
10月14日(土)20日(金) 10月14日(土)20日(金) 総務庁行政相談委員会が主体となって、国や公庫、公団などの仕事に関する苦情や要望をお聴きします。お気軽にご相談ください。

消費生活情報サービス委員募集
あなたのお手元に、消費生活に関するさまざまな情報をお送りします。

外国人籍で公立の小・中学校に入学を希望される方へ
付係内線27115
対象となる方:小学校・昭和59年4月2日・60年4月1日生まれの方。中学校・平成3年3月に日本の小学校を卒業予定の児童。手続:外国人登録証明(入学する児童とその保護者)と印章を持参し、学務課学務係へ。小学校入学者については健康診断を行いますので、10月31日までに手続をすませてください。

行政相談週間が始まります
10月14日(土)20日(金) 10月14日(土)20日(金) 総務庁行政相談委員会が主体となって、国や公庫、公団などの仕事に関する苦情や要望をお聴きします。お気軽にご相談ください。

笑顔さわやか 「まちの親善大使」



左端が金恵さん

区の外国人登録者数は、ここの2、3か月わずかず減少し、9月1日現在で1万3千349人。

区民と外国人とのよりスムーズな国際交流をすすめるため、6月外国語等に堪能な通訳ボランティアを募集。外国人26名を含む7名の方が登録し、8月30日に派遣制度を開始した。

9月14・18日の両日、区内に住み、日本語を学ぶ機会が少ない外国人を対象にした、日本語ひろばの受講希望者38名の面接に英語・中国語・ハンガルの4名の通訳ボランティアが活躍した。

両日、中国語の通訳をしたのが四川省出身の範金恵さん。昨年1月来日、現在、お茶の水女子大学の大学院で日本文学を

専攻。日本の大学を受験するため、日本語を勉強中のご主人と南大塚二丁目に住んでいる。四川大学で日本語を学び、卒業後は理科系の大学で日本語を教えている。

「最近、日常会話でとまどうことも少なくなったが、日本にきたばかりの頃は、相手の話す日本語が理解できなく、改めて日本語のむずかしさを認識。自分自身の勉強にもなるし、語学力が生かせ、役立つならばと思いつきました」と。

大学や中国からきている友だちとの交流を深めながら、いろいろな催しにも積極的に参加。昨年は新築を鑑賞、よくわからなかった。しかし日本文学を勉強する上で深いつながりがあり、日本の文化を知ることが必要。日本で学んだ知識・経験等を、将来中国で生かしたい。

区民番号	交付開始日	交付期間
第1回	2年10月1日から	2年10月1日まで
第2回	2年12月1日から	2年12月1日まで
第3回	3年1月1日から	3年1月1日まで
第4回	3年3月1日から	3年3月1日まで
第5回	3年5月1日から	3年5月1日まで
第6回	3年7月1日から	3年7月1日まで
第7回	3年9月1日から	3年9月1日まで
第8回	3年11月1日から	3年11月1日まで
第9回	4年1月1日から	4年1月1日まで
第10回	4年3月1日から	4年3月1日まで

障害者の全身体障害者の看護を派遣します

◇対象となる方：区内にお住まいで15歳以上の身体障害者手帳をお持ちの方で、その障害の程度および家族の状況が次のいずれかに該当し、独立して屋外活動することが困難な方。

①全身体障害の方で国制度の特例障害者手帳または障害児福祉手当を受ける資格があり、同居の家族の介護を受けられない方

②施設介護も含みます(ただし、公的措置による入所施設等は除きます)。

③重度の脳性麻痺の方で、障害の程度が身体障害者手帳1級の方。

◇申請と推薦：介護人派遣をご希望の方は、申請と同時にご自身で介護人を推薦していただきます。派遣回数：前記①の対象者は月20回以内、②の対象者は月12回以内です。◇介護料：区が介護人にお支払いします。◇詳細：障害者福祉係内線261518

◇日程・内容等：左表のとおり

◇費用：無料◇主催：豊島区社会福祉協議会・豊島ボランティア連絡会◇申込み・詳細：豊島ボランティアセンター 045-9375

◇販売台数：100台◇販売価格：8千500円◇申込み資格：区内在住の方◇申込み方法：住所、氏名、郵便番号を記入のうえ、結果をお知らせします◇詳細：シルバー人材センター 045-9588、自転車対策課内線2971

「再生自転車を買ってあげよう」

◇販売台数：100台◇販売価格：8千500円◇申込み資格：区内在住の方◇申込み方法：住所、氏名、郵便番号を記入のうえ、結果をお知らせします◇詳細：シルバー人材センター 045-9588、自転車対策課内線2971

「東洋製紙記念講演会」

10月6日(出) 午前10時50分から、東洋製紙ことぶきの家◇演題：創造ある人生を求めて◇講師：老壯の友編集長 木村健一氏◇費用：無料◇申込み：当日直接当館へ◇詳細：当館 ☎045-781、または東洋製紙豊島支社 ☎045-20、*当日は年齢制限がありません。60歳未満の方はどうぞ。

開催日時	講演題目	講師
10月24日(出) 午後7時～9時	「豊島からの新しいボランティア活動」ユニークな視点からのボランティア論	福祉教育研究会主宰 木原孝久氏
10月31日(出) 午後7時～9時	「身体障害者の生活と環境」施設職員のお話	府中共同作業所・育ちの教室所長 安川雄二氏
11月7日(出) 午後7時～9時	「幸いその原理」地上1メートルの世界を体験する	豊島ボランティア連絡会
11月11日(出) (全日)	「フィールドワーク・豊島を満喫」高層の海原でボランティア	ボランティア活動実習
11月14日(出) 午後7時～9時	「How To Guide Help」視覚障害者の生活と環境	東京都視覚障害者の生活と環境を守る 島田つゆ子氏
11月21日(出) 午後7時～9時	「イベントプランニング実習」ふれあい行事の企画をつくってみよう	豊島ボランティア連絡会

「東洋製紙記念講演会」

10月6日(出) 午前10時50分から、東洋製紙ことぶきの家◇演題：創造ある人生を求めて◇講師：老壯の友編集長 木村健一氏◇費用：無料◇申込み：当日直接当館へ◇詳細：当館 ☎045-781、または東洋製紙豊島支社 ☎045-20、*当日は年齢制限がありません。60歳未満の方はどうぞ。

「芸術文化祭」

10月11日(出) 12日(出) 開館時間：10時～18時 池袋本町ことぶきの家◇内容：①舞台発表(舞踊・カラオケ・ダンス・マジックほか)②作品展(水画・墨画・書道・手芸ほか)③20日まで展示します④お茶会(17日)◇詳細：当館 ☎045-0041 *当日は60歳未満の方も入場できます。

「世界地図」

◇日時・内容等：左表のとおり

◇会場：西池袋ことぶきの家◇費用：無料◇定員：60名程度◇申込み：10月5日から本人が直接当館へ◇詳細：当館 ☎045-0088

「歴史講座」

10月17日(出) 18日(出) 午前10時20分～午後3時30分 池袋本町ことぶきの家◇内容：①舞台発表(舞踊・カラオケ・ダンス・マジックほか)②作品展(水画・墨画・書道・手芸ほか)③20日まで展示します④お茶会(17日)◇詳細：当館 ☎045-0041 *当日は60歳未満の方も入場できます。

「手作りひんとぎ」

10月18日(出) 25日(出) 午前10時～11時30分 東池袋ことぶきの家◇内容：手編みのルームソックス(当館に見本あります)◇定員：20名◇費用：400円(材料費)◇申込み：10月5日(出) から当館へ(電話不可)◇詳細：当館 ☎045-0088

開催日時	講演題目	講師
10月17日(出)	冷戦後の世界と日本	中央大学 法学部教授 高柳先男氏
10月24日(出)	西欧東欧における平和・人権・環境・女性運動	中央大学 法学部教授 高柳先男氏
10月27日(出)	北欧の政治と経済	東洋大学 国際関係学 堀内 保氏
11月7日(出)	北欧との生活と福祉	東洋大学 国際関係学 堀内 保氏
11月14日(出)	発展途上国への北欧の援助	中央大学 法学部教授 高柳先男氏
11月22日(出)	世界における少数民族問題	中央大学 法学部教授 高柳先男氏
11月29日(出)	英国における外国人労働者	中央大学 法学部教授 高柳先男氏
12月6日(出)	日本における外国人労働者	中央大学 法学部教授 高柳先男氏
12月12日(出)	発展途上国への日本の援助	中央大学 法学部教授 高柳先男氏
12月19日(出)	開かれる国際社会への日本の貢献	中央大学 法学部教授 高柳先男氏

10月18日(出) 午後1時30分～3時30分 西池袋ことぶきの家◇内容：①軽い指先刺激体操のたのしい手品の集い②お話し会、各種相談も同時に行います◇講師：堤喜久雄氏◇費用：無料◇申込み：10月5日(出) から当館 ☎045-0088 *当日は年齢制限がありません。60歳未満の方はどうぞ。

11月1日~30日

第2回池袋演劇祭

東京国際演劇祭'90参加



芝居都市宣言! いけぶくろ

「89年、街に「ラン」が生きた。その「ラン」が、池袋演劇祭に...

NO PROBLEM 「クラウドナイン」
あんな悪いな、できたらいいな、あんな悪いな...

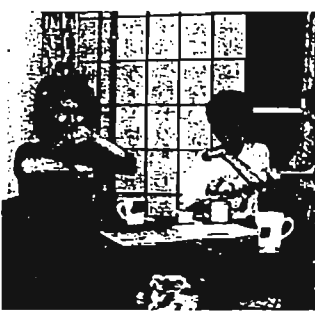


池袋小劇場 「セチュアンの善人」
どうやらまた善人におわりをまっとうさせられるか...

池袋小劇場 「世界の果ての井戸」
時のながさでははかりきれない、はるかな遠くから...

酔狂館(すいきょうかん) 「桃源郷(とうげんきょう)」
果てしない夢を追って少女ゆき子はいかに...

Tom Boys (トムボーイズ) 「100万回生きたねこ」
絵本は子どものためだけに在るのではない!

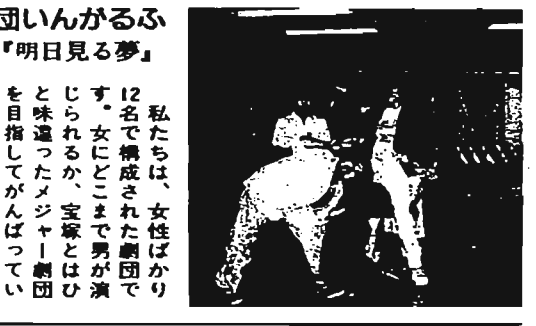


中林淳真・テレサ林 「フラメンコとギターの夕べ」
中林淳真の最も得意とするフラメンコは、私たちが...

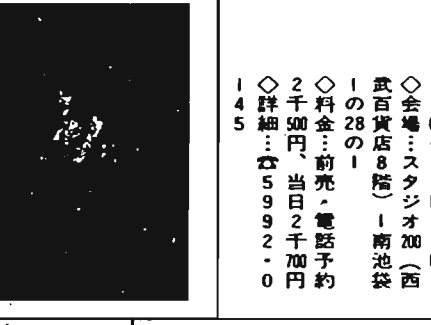
カンパニードミニク・ブテイ 「SOLO DUO」
フランスより初来日する、ヌーベル・ダンスの旗手ドミニク...



劇団いんがるふ 「明日見る夢」
私たちが、女性ばかり12名で構成された劇団です...



海賊船カンパニー 「COME ON」
キャプテン・みうらもとが、歴史や社会現象とかが...



奈里多究星人形奇劇 「ベレアスとメリザンド」
この世ならぬ幻想世界で生きる等身大の人形たちを...

CHIBICCO GANG THEATER 「どてっ腹に穴をあけろ!!」
ニューヨーク上演禁止、ロサンゼルスR指定、東京上演劇限定...

詩劇「鷹の井戸」 「クフリーンの死」
「ケルト的魂命」の詩人W・B・イヤーツが「モダンダンス」の先駆者伊藤道郎のた...



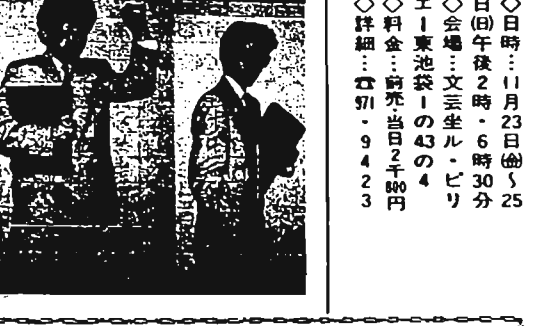
激春 「翼」
夢を、理想を、実現させるために、「勇気を持つ」とはどういう事だろうか...

劇団俳小 「橋からの眺め」
スタインベック・シスガール・ウィルソン等々、アメリカ演劇の多面性に...

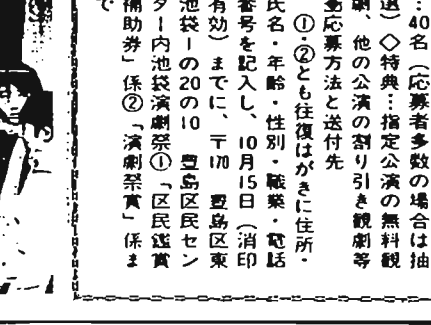
酸案工場 Brain Doll
人間のコピーか、新人類か。進化のめぐるみ、クロニン人間が破壊後の地球を再生する?...

正雀芝居断の会 「引窓 与兵衛一早川の場合」
故・林家彦六師直伝の芝居断を受け継ぐ唯一の落語家林正雀が、円朝作の性談断、人情断を鳴物入でお聞かせする...

東京たっちゃんぶるS 「ほんのささいな物語」
日本最大の広告代理店、白電へ転職できる... 叔父さんの甘い誘いとびつてしまった権運夫(23歳)は、後に激烈な内部抗争に巻き込まれてゆくのであった...



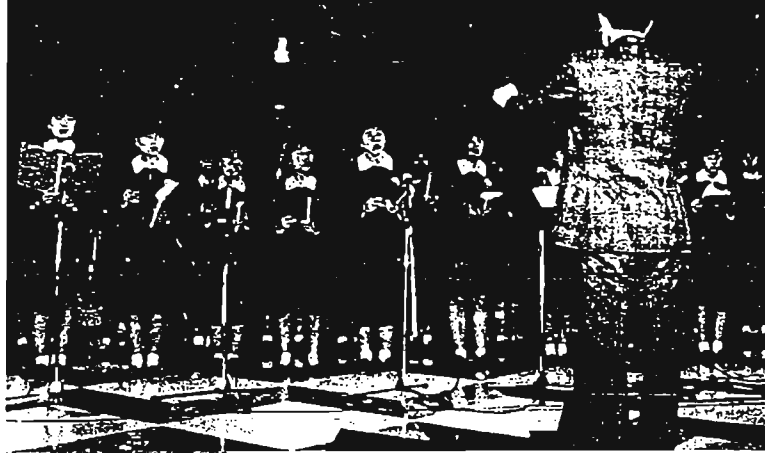
演劇集団なつ節のなかで... 森の木の詩
山奥の小さな村、たつたひとつの小学校、児童数6、その全員が6年生。そこへ東京から、新任の若い女性教師がやって来た。一年はまたたく間に過ぎて行く。美しい季節の移り変わりとともに...



①「区民鑑賞補助券」 プレゼント
池袋演劇祭では、多くの区民の方に、低額な料金で優れた演劇を鑑賞いただくために、「区民鑑賞補助券」を発行しております...

'90 豊島キャンパスミュージックフェスティバル

池袋は若者と音楽の街になる!



秋の池袋は、音楽でいっぱい! 恒例の豊島キャンパス音楽祭は、第9回を迎えて、その第1部が本日10月5日から7日まで、サンシャインシティ噴水広場で開催されます。

この音楽祭は、区内小中学校のフレッシュなブラスバンド演奏を始め、高校・大学の若者たち、さらに一般音楽愛好者の演奏を生かして味わってもらおうと、区民が企画し開催している音楽祭です。今年も第1部、第2部と日時を分けて実施します。

このキャンパス音楽祭は、豊島区制50周年記念事業の一つとして生まれました。以後、区民が中心となり自主的に実行委員会を組織し、第6回からは出演者である各大学の学生たちも参画し、内容の濃いそして楽しい音楽祭として、池袋の秋を彩るイベントに成長しました。また、この催しは姉妹都市秩父市との音楽交流の場としての役割も果たしており、今年も秩父市黒木町青少年育成会の子どもたち約40名が「秩父屋台囃子」と秩父音頭を披露してくれそうです。

なお、第2部は11月24日(土)・25日(日)の両日に、完成した東京芸術劇場の前、池袋西口公園特設テント会場にて開催します。

キャンパス音楽祭 (第1部)
10月5日(金)～7日(日)
サンシャインシティ噴水広場
豊島キャンパス音楽祭実行委
豊島区教育委員会・豊島区PTA連合会・豊島区観光協会・池袋地区協議会・豊島新聞社
豊島区立池袋南小学校管理係内線 3451



<10月5日(金)>

午前11時～11時45分	学習院大学
午前11時45分～0時30分	学習院大学
午後0時30分～1時15分	大正大学
午後1時15分～2時	立教大学
午後2時～2時45分	立教大学ハーモニカソサエティ
午後2時45分	あいさつ 実行委員会 吉永博司 豊島区教育委員会 教育長 船橋保行
午後3時～3時30分	池袋第三小学校 音楽クラブ
午後3時30分～4時	清和小学校 ブラスバンドクラブ
午後4時～4時30分	池袋第五小学校 6年生全員
午後4時30分～5時	巣鴨小学校 巣鴨音楽器教室
午後5時～5時30分	雑司谷中学校 ブラスバンド部
午後5時30分～6時	駒込中学校 吹奏楽部
午後6時～6時30分	第十中学校 吹奏楽部
午後6時30分～7時15分	大正大学ジャズ研究会
午後7時15分～8時	大正大学

<10月7日(日)>

午前11時～11時45分	学習院大学サンボン若/バンド
午前11時45分～0時30分	スキヤキ
午後0時30分～1時	(姉妹都市 秩父市友情出演) 秩父市黒木町青少年育成会「秩父屋台囃子と秩父音頭」
午後1時～2時	豊島区吹奏楽団
午後2時～2時30分	スイングバーベキュー
午後2時30分～3時	西巣鴨中学校 吹奏楽部
午後3時～3時30分	道和中学校 吹奏楽同好会
午後3時30分～4時	十文字高等学校 吹奏楽同好会
午後4時～4時30分	文京ウインドオーケストラ
午後4時30分～5時	八丈派風囃太鼓
午後5時	閉会のことば 実行委員会事務局長 小林謙一
午後5時5分～5時50分	学習院大学ラテン同好会
午後5時50分～6時35分	立教大学BigBand
午後6時35分～7時20分	立教大学

<10月6日(土)>

午前10時45分～11時15分	プラタナスとしま
午前11時15分～正午	立教大学あひる会
正午～午後0時45分	学習院大学/バンド
午後0時45分～1時30分	立教大学吹奏団
午後1時30分～5時	第29回豊島区立小学校PTA連合会コーラス大会 開会 オープニングセレモニー あいさつ 豊島区立小学校PTA連合会 会長 豊島修二 豊島区長 加藤一敏
午後1時45分	コーラス(出演順) 1 朝日小学校PTA 2 富士見台小学校PTA 3 駒込小学校PTA 4 文成小学校PTA 5 巣鴨小学校PTA 6 大塚台小学校PTA 7 椎名町小学校PTA
午後4時～	みんなであらう(歌唱指導 光ヶ丘第七小学校 合唱) 特別出演PTA会長コーラス 8 池袋第一小学校PTA 9 目白小学校PTA 10 日出小学校PTA 11 高南小学校PTA 12 豊成小学校PTA 13 池袋第二小学校PTA
午後5時～5時30分	長崎中学校 吹奏楽部
午後5時30分～6時30分	東京音楽大学シンフォニックウインドアンサンブル
午後6時30分～7時15分	学習院大学SKYサウンドジャズオーケストラ

Theatrical Base ONCE MORE
「役者の悪夢」他
平凡な一人の会計士が、異空間である舞台上に迷いこんでしまった。そこは、現実か夢か。自分自身を取り戻すべく、彼は置き去りにされた舞台上、苦悩と戦いの中で何かに覚醒していく……!!
◇日時: 11月15日(土)・16日(日) 午後7時、17日(日) 午後2時・7時、18日(日) 午後6時
◇会場: 大塚ジェルスホール1北大塚2の16の9
◇料金: 前売2千円、当日2千300円
◇詳細: ☎910・8565

夜の樹
「蠅とり紙」
俳諧連歌の形式を現代演劇の真意に蘇らせた鮮烈・胸騒ぎの二幕三十六場! 蘭の劇場「ル・ビリエ」を、「夜の樹」の結晶12名が輪廻転生。劇中69夜に挑む。
◇日時: 11月30日(金)・12月1日(土) 4日(日) 午後7時
◇会場: 文芸坐ル・ビリエ
◇料金: 前売、当日2千500円
◇詳細: ☎910・9423

劇団総務部総務課(庶務係)
「ナイスガイ〜島捜査官のハリキリ事件簿」
2000年。地球には、悪魔間密輸で覚醒物質「U」が持ち込まれていた。密輸シンジケート破壊作戦。命を受けた宇宙輸送捜査官島と狡野だが、その捜査線上に一人の女性が浮かんだ。
◇日時: 11月23日(金) 午後7時、24日(土) 午後2時・7時、25日(日) 午後2時
◇会場: パモス青雲館
◇料金: 前売千200円、当日千500円
◇詳細: ☎981・5402

「XY年」
ある遺伝子の記憶の点呼、脳に寄生する物語だ。
◇日時: 11月16日(金) 午後7時、17日(土) 午後2時・7時、18日(日) 午後4時
◇会場: 文芸坐ル・ビリエ
◇料金: 前売2千円、当日2千300円
◇詳細: ☎910・3348

林千枝企画/文芸坐プロデュース舞台公演
「別冊「おどりカタログ」」
「ル・ビリエ版歌舞伎カタログをー」
「ル・ビリエ版歌舞伎」東京国際演劇祭に初登場! 林千枝企画「おどりカタログ」今回は日舞と舞の深い歌舞伎をル・ビリエの空間で、カタログ流に初試演。ゲストは萬屋一門の歌舞伎役者・中村歌六!
◇日時: 11月27日(日)・28日(日) 午後7時
◇会場: 文芸坐ル・ビリエ東池袋1の43の4
◇料金: 前売2千円、当日2千300円
◇詳細: ☎910・3348

カフェアトル2つの部屋プロデュース公演
「陰府がえりのお七」
三百年間、陰府(よみ)に眠っていた、八百屋お七が、突然この東京に現れた。お七は「この東京を、日本全部を、全世界を焼く払いたい」と言う。ユニークなお七。女ひとり芝居である。
◇日時: 11月26日(月)・12月1日(土) 午後8時、12月2日(日) 午後3時30分
◇会場: カフェアトル2つの部屋ー西池袋3の30の10ライオンビル
◇料金: 前売2千500円、当日2千800円(献物付)
◇詳細: ☎984・3917

深谷正子 ダンスウィング
「ランドスケープIIー斜景ー」
肉体的可能性を、あらゆる方向から挑み続け、ひとつひとつその枠を広げている深谷正子が、ル・ビリエの空間にて、軋み、ねじれ、それをキーワードに、人々の記憶に切り込み、異空間へ誘い込む。
◇日時: 11月19日(月)・20日(火) 午後7時
◇会場: 文芸坐ル・ビリエ東池袋1の43の4
◇料金: 前売2千300円、当日2千500円
◇詳細: ☎910・3348

「美しい季節」
11日(日) 午後3時・7時
◇会場: 文芸坐ル・ビリエ東池袋1の43の4
◇料金: 前売2千円、当日2千500円
◇詳細: ☎910・3348

第22次地方制度調査会答申

自治権拡大にむけあらたな段階へ

23区は基礎的自治体として位置づけられました

都区制度の改革についての基本的な考え方

当調査会は、さきの第21次地方制度調査会に引き続き、「都区制度のあり方」について審議を重ねてきた。

審議に当たっては、東京都及び特別区から意見を聴取するとともに住民意識調査を実施する等種々の観点から検討を行った。審議の過程において、指定都市制度を含む大都市制度又は巨大大都市圏である首都圏制度の改革を検討し、都区制度のあり方はその一環として考えるべきではないかとの有力意見が提起され、活発な議論が展開された。

都区制度の改革に関する答申

大都市圏一般のあり方や首都圏制度全体のあり方については、今後なお十分な議論が必要であり、引き続き当調査会において検討を続けることが適当であると思われる。また、社会経済のめまぐるしい変動に伴って地域社会の実態が著しく変化している状況を見ると、本来、都区制度の改革を行う際には、特に人口減少等の著しい都市地域の特別区の再編をはじめ、周辺地域も併せて特別区の区域の見直しを行う必要があると考えられる。

しかし、昭和49年の区長公選制度の採用等の都区制度の改正後においても、なお都と特別区の役割分担や住民に対する行政責任が不明確となつていたり、特別区の自主性が阻害されていること、都が広域的立場から大都市行政に徹しきれないことなどの問題が指摘されており、昭和61年2月19日に都区協議会で決定された「都区制度改革の基本的方向」においても、その改革が強く要請されているところである。

したがって、さしあたり、今回は、住民に身近な行政で移譲が可能なのは、できるだけ特別区の事務とするともに、大都市の行政の一体性確保の要請に配慮しつつ、特別区の自律性自律性を強化する方向で都区制度の見直しを行うこととし、以下の措置を講ずるべきであると結論に達した。

(1) 区長委任事項

地方自治法第84条の3第3項の規定により、主として特別区の区域内に関する事務については、都の規則（東京都区長委任条項）によって都知事から特別区の区長に委任しなければならないこととされているが、特別区に関する特例措置の見直しの一環として、都から特別区への事務の委任は、地方自治法第153条第2項の規定によるものとする。

(2) 調整条例

都は、特別区の事務について地方自治法第84条第1項によつていゆる調整条例を定めることができることとされているが、現在調整条例は存在していないこともあり、特に都条例によつて特別区の事務について調整を行うような必要性は認められない状況にある。したがって、特別区の自律性を高める見地から、この制度は廃止するものとする。

(3) 都区協議会

地方自治法第84条の2第1項は、都と特別区からなる都区協議会を設置することとしているが、後述の都区財政調整以外の事項を協議するために開催されることは少なく、都区財政調整以外の都と特別区及び特別区相互の連絡調整については、地方自治法第84条の2の規定による一般の協議会の制度を活用するものとする。

(4) 都区財政調整制度

特別区の存する区域にあつては、都と特別区間の財源配分を適切に行う必要があること及び特別区相互間に税源の偏在がある中でその行政水準の均衡を図る必要があることを考えると、都区財政調整制度は存置せざるを得ないが、特別区の財政運営の自主性を高める観点から次のような改正を行うものとする。

① 今回の都区制度の改正による事務の再配分に伴い都区財政調整交付金に係る調整税の特別区への配分割合を都と特別区間の財源配分が中期的に安定的なものとなるよう定める。

② いわゆる毎年度の総額補てん主義及び納付金制度を廃止する。

③ 都区財政調整交付金の算定方法の簡素化等の改善合理化を図る。

(5) 地方債の許可

特別区に対する地方債の許可は、自治大臣が行うものとされているが、他の市町村の場合と同様に取り扱いとし、都知事が行うものとする。

(6) 特別区の廃置分合及び境界変更

特別区の廃置分合又は境界変更については、その発案権を都知事が有しているが、特別区の自主性、自律性を強化する観点から、一般の市と同じ制度を適用するものとする。

特別区に関する特例措置の見直し

今回の改革によって、特別区の処理する事務の範囲が拡大され、かつ、都との関係においてその自主性、自律性が強化されることとなる。

3 特別区の性格

今回の改革によって、特別区の処理する事務の範囲が拡大され、かつ、都との関係においてその自主性、自律性が強化されることとなる。

4 改革の実施

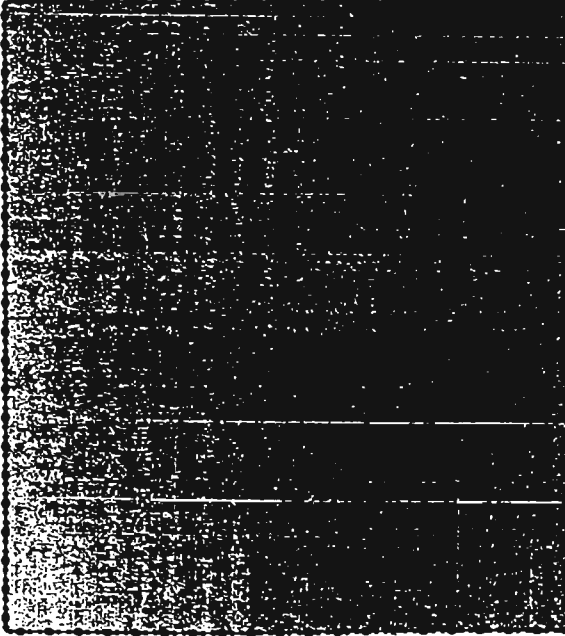
以上に述べた特別区の処理する事務の範囲の拡大、都区財政調整制度をはじめとする特別区に関する特例措置の見直し、特別区の性格付けなどの措置は、相互に関連し、不可分となっているので、今回の都区制度の改正は、一般廃棄物の収集・運搬に関する事務の移譲を含めて、一括して実施すべきである。



第22次地方制度調査会(政府の諮問機関、会長 柴田 謙氏)は、審議を重ねていた「都区制度」の改革に関し、去る9月21日総理大臣に答申しました。

今回の答申は、財政制度に関しては、財源配分のあり方等今後都区間の協議に残されたもの、おおむね昭和61年2月の都区合意の線に沿ったもので、特別区を基礎的自治体と位置づけ区行政の自主性、自律性を強める画期的な内容となっています。

◇詳細…企画課内線2111



新しい豊島区を実現する集い

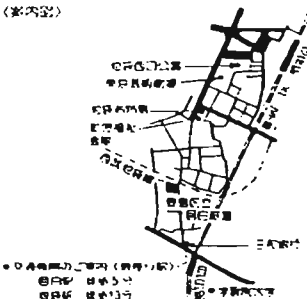
「自由庭園」11月15日オープン

●10月22日から利用申込み受付
所在地：豊島区日吉3の20の18
規模：敷地面積二八四六・七三㎡

話題の自由は伝統的日本庭園（自由庭園）がオープンします。日本庭園の中には、伝統的な手法による本格的な数寄屋造りの建物（配水）が並んでいます。

◇一般利用の開始：11月15日（日）
ただし、15日の午前、午後は一般公開のため、和室の貸切り利用は夜間（午後6時～9時）のみとなります。

◇今年度の和室の利用受付
①11月利用分（15日からの利用）
●10月22日（日）午前10時～正午
午後2時～5時
●11月15日（日）午前10時～正午
午後2時～5時
●12月15日（日）午前10時～正午
午後2時～5時
●1月15日（日）午前10時～正午
午後2時～5時
●2月15日（日）午前10時～正午
午後2時～5時
●3月15日（日）午前10時～正午
午後2時～5時
●4月15日（日）午前10時～正午
午後2時～5時
●5月15日（日）午前10時～正午
午後2時～5時
●6月15日（日）午前10時～正午
午後2時～5時
●7月15日（日）午前10時～正午
午後2時～5時
●8月15日（日）午前10時～正午
午後2時～5時
●9月15日（日）午前10時～正午
午後2時～5時
●10月15日（日）午前10時～正午
午後2時～5時
●11月15日（日）午前10時～正午
午後2時～5時
●12月15日（日）午前10時～正午
午後2時～5時



●自由庭園の位置（豊島区日吉3の20の18）

利用時間	利用料	茶室利用料	茶室利用料（一式）
午前9時から正午まで	2,400円	1,000円	1,000円
午後1時から午後5時	3,200円	1,000円	1,000円
午後6時から午後9時	2,400円	1,000円	1,000円
午後9時から午後11時	7,200円	3,000円	3,000円

◇休園日
年末年始（12月29日～1月3日）
定例休園日（自由庭園茶室）
毎月1日、毎月2日、毎月3日、毎月4日、毎月5日、毎月6日、毎月7日、毎月8日、毎月9日、毎月10日、毎月11日、毎月12日、毎月13日、毎月14日、毎月15日、毎月16日、毎月17日、毎月18日、毎月19日、毎月20日、毎月21日、毎月22日、毎月23日、毎月24日、毎月25日、毎月26日、毎月27日、毎月28日、毎月29日、毎月30日、毎月31日

◇利用時間
自由庭園茶室：午前9時～午後9時
利用申込み受付：午前9時～午後5時

◇和室の利用（有料）は、事前の申請が必要です。申請は、利用日の前月の2か月前の第1木曜日（休日の場合はその翌日）以降の休園日でない日、から、休園日を除いて利用日の2日前まで庭園管理事務所へ受付。受付時間：午前9時～午後5時（受付初日のみ午前10時～午後5時）

◇第一和室（10畳間）
第二和室（8畳間）
※付属設備として茶道具等を利用（有料）となります。
※氷室・入側・更衣室・玄関および取次は、第一和室・第二和室の付属施設として無料で利用できます。

◇使用料：左表のとおり
◇庭園茶室の一般開放
毎週木曜日 午前9時～午後5時
事前の申請なしに無料で見学することが出来ます。この間は、事前の申請なしに無料で見学することが出来ます。この間は、事前の申請なしに無料で見学することが出来ます。

12月18日（土）の8日池袋駅西口の東京芸術劇場で開催する「としま区民芸術祭」のシンボルマーク・キャッチフレーズを募集したところ、シンボルマーク24点、キャッチフレーズ38点の応募がありました。

●としま区民芸術祭記念公演「池袋文楽」へのお願い
としま区民芸術祭の開催を記念して、日本の伝統芸能である文楽が公演されます。これは、池袋に伝統芸能を育てる会が参加公演するものです。

●キャッチフレーズ
入選1点：築鴨2丁目小野田倫子さん
佳作1点：築鴨4丁目龍ノ口清二さん

●キャッチフレーズ
入選：筑鴨なし
佳作2点：池袋本町1丁目平林洋さん、千早1丁目澤田文子さん

ちとせ橋文化祭

カラスは黒い	カラスは黒い
お茶屋（お見舞いどうぶ）	お茶屋（お見舞いどうぶ）
BGMのABC	コーラス・ダンス・ジャズ・オペラ・音楽演奏
リリクス広場（自由にお茶とお菓子をももろもろサービスです）	レッスン（お茶とお菓子ももろもろサービスです）
オーブン・和太鼓	親子木工教室（大太鼓大会）

●講演とVTR「日本のロックABC」
10月20日（土）午後1時～5時
講師：音楽評論家 大貫憲章氏
内容：VTRを見ながら洋邦のサウンドを比較し、日本のロックバンドのルーツとオリジナリティを探る。費用：無料。定員：50名（先着順・要予約）

●親子木工教室
10月21日（日）午後1時～4時
内容：かんたんに作れる手作りおもちゃに挑戦。費用：無料。定員：親子15組30名程度（先着順・要予約）

●作ってみよう・フラワーアレンジメント
10月21日（日）午後1時～3時
内容：パーティーに自分で作ったコーサージュをつけてみよう。費用：無料（先着順）

●お申込み・詳細：10月5日から雑誌が谷社会教育会館590・1253

夫、鶴沢清治、吉田賛助他
◇入場料：A 2千円、B 千500円（全席指定）
◇定員：各回A 50席、B 50席
◇発売日：10月9日（火）午前10時～午後7時
◇会場：池袋西池袋1の1 東武百貨店8階 東武コミュニケーション文化センター内カウンターで発売します

◇日時等：左表のとおり
◇対象：スポーツ、レクリエーションに興味のある方
◇費用：無料
◇定員：60名（先着順）
◇申込み：詳細：体育係内線3485

男子（40歳以上）、中学男子は選手5監督1、補欠1、一人2周4km
②一般女子、中学女子は、選手6、監督1、補欠1、一人1周2km
◇費用：一般・壮年は1チーム2千500円、中学生2千円（保険料含む）
◇申込み：申込書は10月15日（日）10月24日（水）間に体育係窓口または監督会議に提出
◇監督会議：10月24日（水）午後6時30分～8時
◇会場：池袋5会議室
◇詳細：体育係内線3486、陸上競技協会池袋支部 7736 中学生は保護者の承諾が必要、参加者は、あらかじめ健康診断を受けてください。

【1部】社会体育全般
11月8日（日） 区民センター 3・4会議室
11月13日（土） 同上
11月20日（土） 同上
11月27日（土） 区民センター 3・4会議室

●日時：11月11日（雨決行）
●集合：午前9時、夢の島野球場管理事務所前（新木場駅下車徒歩7分）
●コース：夢の島運動回廊コース
●対象：区内在住、在勤、在学者（学生登録者を除く）
●編成人員：①一般男子（大学生、高校生を含む）、壮年

期	日	日	日	日	
第8期	土	10月6	・13	・20	・27日
第9期	土	11月3	・10	・17	・24日
第10期	土	12月1	・8	・15	・22日
第11期	土	1月12	・19	・26日	、2月2日
第12期	土	2月9	・16	・23日	、3月2日
第13期	土	3月9	・16	・23日	、3月30日
第14期	土	4月6	・13	・20	・27日

10月1日～来年4月までの毎週土曜日 池袋スケートセンター
◇日程：左表のとおり
◇コース：各期3コース（A・午後3時30分～4時30分、B・午後4時30分～5時30分、C・午後6時30分～7時45分）
◇対象：AとBは小学生、Cは中学生以上
◇費用：一期小学生4千円、中学生以上4千500円
◇定員：各50名
◇主催：東京都スケート連盟
◇後援：豊島区教育委員会
◇申込み・詳細：池袋スケートセンター 916・7171

●警察署から 犯罪捜査にご協力
①犯罪について知っていることは積極的に通報してください
②聞き込み捜査にご協力をお願いします
③被害にあったときは、必ず届出をしてください
④事件かな？と思ったら、すぐ110番
⑤指名手配犯人の検挙にご協力をお願いします
◇池袋警察署 986・0110、豊島警察署 987・0110、東武警察署 910・0110
●都立単位制高等学校（仮称）開設準備室から 高校再入学者への学校説明会 10月11日（日）午後2時から 区民センター文化ホール
◇内容：本校の内容及び入学者選抜方法の概要について、教員・生徒・保護者・一般社会人を対象に説明する
◇詳細：千130 豊島区横川4の8の8 当開設準備室 6468

●都立単位制高等学校（仮称）開設準備室から 高校再入学者への学校説明会 10月11日（日）午後2時から 区民センター文化ホール
◇内容：本校の内容及び入学者選抜方法の概要について、教員・生徒・保護者・一般社会人を対象に説明する
◇詳細：千130 豊島区横川4の8の8 当開設準備室 6468

10月は、シルバー人材センター事業普及啓発 強調月間です

●講演と映画のついで

人生80年代といわれる今日、高齢者が心身ともに健やかに生きがいのある日々を送るためには、何かの収入を得ていただくために「働くこと」を通じて社会参加の機会を捉えているのが、シルバー人材センターです。このセンターの活動を市民の皆様によりよく知っていただくため、「ついで」を開催します。多数の方々の参加をお待ちしています。

10月16日（日）午後2時～4時
区民センター文化ホール
内容：講演「高齢者の生きがい」
講師：日本社会事業大学社会福祉学部 三浦文夫氏
映画「風の色が見えた」（私たちの第二の青春）
費用：無料
定員：50名
申込み・詳細：豊島区シルバー人材センター 915・9588

●警察署から 犯罪捜査にご協力
①犯罪について知っていることは積極的に通報してください
②聞き込み捜査にご協力をお願いします
③被害にあったときは、必ず届出をしてください
④事件かな？と思ったら、すぐ110番
⑤指名手配犯人の検挙にご協力をお願いします
◇池袋警察署 986・0110、豊島警察署 987・0110、東武警察署 910・0110
●都立単位制高等学校（仮称）開設準備室から 高校再入学者への学校説明会 10月11日（日）午後2時から 区民センター文化ホール
◇内容：本校の内容及び入学者選抜方法の概要について、教員・生徒・保護者・一般社会人を対象に説明する
◇詳細：千130 豊島区横川4の8の8 当開設準備室 6468

●警察署から 犯罪捜査にご協力
①犯罪について知っていることは積極的に通報してください
②聞き込み捜査にご協力をお願いします
③被害にあったときは、必ず届出をしてください
④事件かな？と思ったら、すぐ110番
⑤指名手配犯人の検挙にご協力をお願いします
◇池袋警察署 986・0110、豊島警察署 987・0110、東武警察署 910・0110
●都立単位制高等学校（仮称）開設準備室から 高校再入学者への学校説明会 10月11日（日）午後2時から 区民センター文化ホール
◇内容：本校の内容及び入学者選抜方法の概要について、教員・生徒・保護者・一般社会人を対象に説明する
◇詳細：千130 豊島区横川4の8の8 当開設準備室 6468

千登世橋教育文化センター

募集名	募集人数	募集期間	授業時間	対象者	授業料	備考
小学生バレーボール教室	40名	11月28日、12月5日、12月19日、1月9日、16日、23日、30日	毎週水曜日 午後3時30分～5時30分	区内在住、在学小学生	720円	●申込み手続 住居はがきで住所（勤務先）・氏名・年齢・性別・教室名・電話番号を記入の上、下記に申込みください。返信用に、住所・氏名を記入のこと。 ●注意事項 同一教室に一人でも2人以上の申込みをした場合は、無効とします。 ●おて先 千登世橋教育文化センター総合事務局 台71豊島区日吉3の1の7 ☎(590-1252)
社会人バレーボール教室	40名	11月21日、28日、12月5日、12月19日、26日	毎週水曜日 午後6時30分～8時30分	区内在住、在勤者	1200円	●申込み期限 10月10日（当日消印有効） ●定員を超えた申込みがあった場合は、抽選になります。
婦人バレーボール教室	40名	10月25日、11月1日、8日、15日、22日、29日	毎週木曜日 午前10時～正午	区内在住、在勤者	1200円	

催し

としまミュージアム

①ビートル・ポルト・クワント ークストラ

10月9日(内) 午後6時30分開演(30分前開場) 豊島公会堂
 ②曲目：哀しみのテス・愛のよるこび・愛の讃歌・パリの空の下他
 ③料金：おとな千円 高校生以下千円(当日券は500円増) 全席指定

②人形浄瑠璃「文楽」

10月18日(内) 一部：午後2時開演(30分前開場) 二部：午後6時開演(30分前開場) 豊島公会堂
 ①内容：一部「絵本太功記」二部「人形」出演：竹本伊達大、野澤登左衛門、豊竹十九大、高田文彦、二部「伊達娘恋舞鹿子」出演：吉田正男(人間国宝)、吉田作十郎、鶴澤清介、望月大明、成中中、費用：一部、二部ともおとな千円、高校生以下800円(当日券は500円増) 全席指定

③「ムッシュキナー」

11月29日(木)・30日(金) 午後6時30分開演(30分前開場) 区民センター6階文化ホール
 ①曲目：我が心のアランフェス・開牛上の夢・パリのフラメンコ・枯葉他
 ②費用：千円均一(当日券は500円増) 全席指定
 各事業とも、豊島区コミュニティ振興公社の補助事業のため、料金が大幅お安くなっています
 ③主催：豊島区コミュニティ振興公社
 ④後援：豊島区、豊島区教育委員会
 ⑤申込み：詳細は当公社企画係係590・5321(午前10時～午後5時)
 ⑥⑦については、チケットぴあでも発売中5237・999

美術へのびない「ウィリアム・レイ」展「鑑賞と鑑賞」

この講演は、国立西洋美術館において、英国の詩人ウィリアム・レイの残した水彩画や彩色版画等の造形美術を紹介するものが国の展覧会の開催に伴って行われる。美術愛好者だけでなく、文学・詩に関心のある方もご参加ください。

10月25日(内) 午後6時30分から 区民センター5階音楽室
 講師：国立西洋美術館主任研究官 香山行二氏
 ①費用：無料
 ②定員：50名(先着順) 申込み：電話で豊島区コミュニティ振興公社企画係係590・5321

区民教室「能・狂言鑑賞講座」

現代にいきつづける古典芸能「能・狂言」の魅力とは何か？ 講演とビデオの鑑賞とおして「能」の美、「狂言」の笑いについて学び、鑑賞のポイントを見つけてみましょう。

①日時・内容等：左表のとおり
 ②対象：区内在住、在勤の方
 ③講師：能・狂言評論家 山崎有一郎氏
 ④費用：無料 ⑤定員：50名(先着順) ⑥申込み：直接窓口または電話で
 ⑦詳細：豊島区コミュニティ振興公社企画係係590・5321

日	時間	内容
11月13日(火) 午後6時30分～8時30分		「能」とは何ぞや ①能の姿 ②ビデオによる能「隅田川の夜」
11月14日(水) 午後6時30分～8時30分		「狂言」の笑い ①狂言の姿 ②ビデオによる狂言「黒相落」のベリス

⑧会場：区民センター5階音楽室

家庭教育講座

区内の小中学校PTAの方々が家庭教育について今一番学びたいことを自分たちで企画した講座です。どの講座も学区や地域に関係なく参加ができます。

①日時・内容等：左表のとおり
 ②詳細：社会教育係内線3456

(大塚中学校PTA家庭教育講座)「思春期における親子のかかわり方」

日	時間	内容	講師	会場
10月11日(木)午後2時～3時30分		思春期の特徴 一子どもからおとなへの脱皮の時期	都立向丘高校教諭 伊藤米沢氏	大塚中学校 図書室

⑧申込み：PTA八重樫918・2720

(豊成小学校PTA家庭教育講座)「今、あなた自身を問い直してみませんか」

日	時間	内容	講師	会場
10月17日(水)午後1時30分～3時30分		あなたの愛は、まちがっていませんか(豊成小児童アンケートより)	東京心理教育研究所長 金盛潤子氏	豊成小学校 図書室
11月24日(土)午後1時30分～3時30分		親と子で学ぶセクシャルリテリ	「子ども110番」相談員 安達優美子氏	

⑧申込み：北橋915・9639、我妻949・7626

国際化「考えてみませんか」

区内の学習グループが、区から委嘱を受け講座を開催しています。各グループの日頃の活動を生かした特色ある講座に、ぜひご出席ください。

①グループ赤かぶ委嘱学級
 ②日程・内容等：表①のとおり

大池袋祭

10月28日(日) 池袋東口地区
 ①内容：①クラシックコンサート②ロックコンサート③大道芸人オンパレード④池袋モナルトル(似顔絵大会) ⑤後援：豊島区
 ⑥詳細：当事務局982・8322

区民教室「パソコン入門」

10月30日・12月11日の毎週火曜日(全7回) 午後6時30分～8時30分 雑司が谷社会教育会館
 ①対象：区内在住、在勤の方
 ②講師：NECインストラクター13名
 ③費用：800円(テキスト代) ④定員：30名(応募多数の場合抽選) ⑤申込み：10月13日(消印有効)までに、往復はがきに住所・氏名・年齢・電話番号を記入し、「〒171 豊島区雑司が谷3-1-7 雑司が谷社会教育会館」へ
 ⑥保育：3歳以上保育有(はがきに明記) ⑦詳細：当館590・1253

2日間コース(豊島区のライブラリーのみ使用可)

日	時間	会場
10月11日(木)・12日(金)	午後1時～3時	中央図書館(東池袋5-39-18)983・7861

5日間コース(従来どおりの都内、近県で使用可)

日	時間	会場
10月16日(水)～20日(日)	午後8時～9時	中央図書館(東池袋5-39-18)983・7861

古典文学講座

10月12日(日) 午後1時30分から 池袋図書館
 ①内容：万葉の流れと芭蕉万葉の歌人と芭蕉子規
 ②講師：茨城大学名誉教授 山口 正氏
 ③費用：無料 ④定員：60名(先着順) ⑤詳細：当館985・7981

ふれあいセンター

10月14日(日) 午後1時30分から 池袋図書館
 ①内容：「寅次郎真実一路」(10分主演：渥美清、大原麗子) ②費用：無料 ③定員：60名(先着順) ④詳細：当館985・7981

近代文学講座

10月13日(日) 午後2時～4時 目白図書館区民集会所
 ①講師：東洋大学文学部助教授 山崎甲一氏
 ②テーマ：漱石文学の魅力
 ③内容：「夢十夜」を中心として
 ④費用：無料 ⑤詳細：当館950・7121

子ども映画会

10月31日(水) 午後3時から 豊島図書館
 ①内容：「風の又三郎」(30分)、「手ぶくろを買いに」(15分) ②定員：100名(先着順) ③費用：無料 ④詳細：当館910・3608

「耳の自由な方の料理教室」(手話付)

和・洋・中華、お料理のレパートリーを広げ、手作りの料理をかきながらの楽しいひとときです。お気軽にご参加ください。

10月11・18日、11月15・22日の木曜日 午後6時18時30分 駒込社会教育会館
 ①費用：2千800円(材料費) ②申込み：はがきに「聴覚障害者料理教室参加希望」と明記し、住所・氏名・年齢・性別を記入のうえ、10月8日(月)までに「〒170 豊島区東池袋1-18の1 豊島区教育委員会社会教育課」へ
 ③詳細：社会教育係内線3455、フアックス985・9699

16ミリ映写機操作講習会

①日時・会場等：左表のとおり
 ②対象：16歳以上の区内在住者、在学の方
 ③費用：無料 ④定員：各コースとも20名(先着順) ⑤申込み：10月5日(金)から午前9時30分～午後5時の間に中央図書館(電話可)。受講者は写真2枚(修了証用、受講者台帳用) ⑥タテ2.5センチ、ヨコ2.0センチ)が必要 ⑦詳細：当館983・7861

近代文学講座「森鷗外作品とその舞台」

鷗外文学の中から二作をとりあげ、作品世界の鑑賞と作品の舞台である根津、本郷、池之端界わいを歩く。

①日時・内容等：10月13日(日) 午前10時～正午、「青年」を読む 明治の青年と近代思想
 ②「文学散歩」10月20日(日) 午前10時～午後4時 作品舞台を訪ねてコース：池袋駅東口集合(9時30分)→都バス駒込電話局前→隅田川本郷図書館(観潮桜跡)→葎下の道→隅外・漱石旧居跡→根津神社(各自昼食)→抽浦館跡→願行寺→東大橋内

募集

非常勤職員
 11月以降、老人福祉センターおよび各ことぶきの家の土曜・日曜日開館を予定しています。それに伴い、お近くのことぶきの家などを積極的に運営していただく方(愛称：ネイバーワーカー)を採用します。おむね60歳未満の高齢者福祉に熱心な方で、勤務を希望される方はお問い合わせください。
 ①詳細：高齢者福祉係内線263012

アルバイト(調理員)

①勤務先：南大塚保育園、東池袋第二保育園
 ②勤務時間：貸金：午前9時～午後2時 3千300円、午前9時～午後3時 4千500円、午前8時30分～午後5時15分 5千400円
 ③期間等詳細：保育課管理係内線2721

無縁塚池之端1編外荘(舞姫の間)地下鉄根津駅解放(3時45分子定)

小雨決行。費用は各自負担。大雨の時は講座に変更。
 ①日時：10月27日(日) 午前10時～正午、「雁」を読む 運命と不可知の世界
 ②会場：講座①②とも千代世橋教育文化センター第3会議室
 ③講師：東洋大学短期大学教授 神田重幸氏
 ④定員：60名(先着順) ⑤申込み：詳細：雑司が谷図書館982・1254