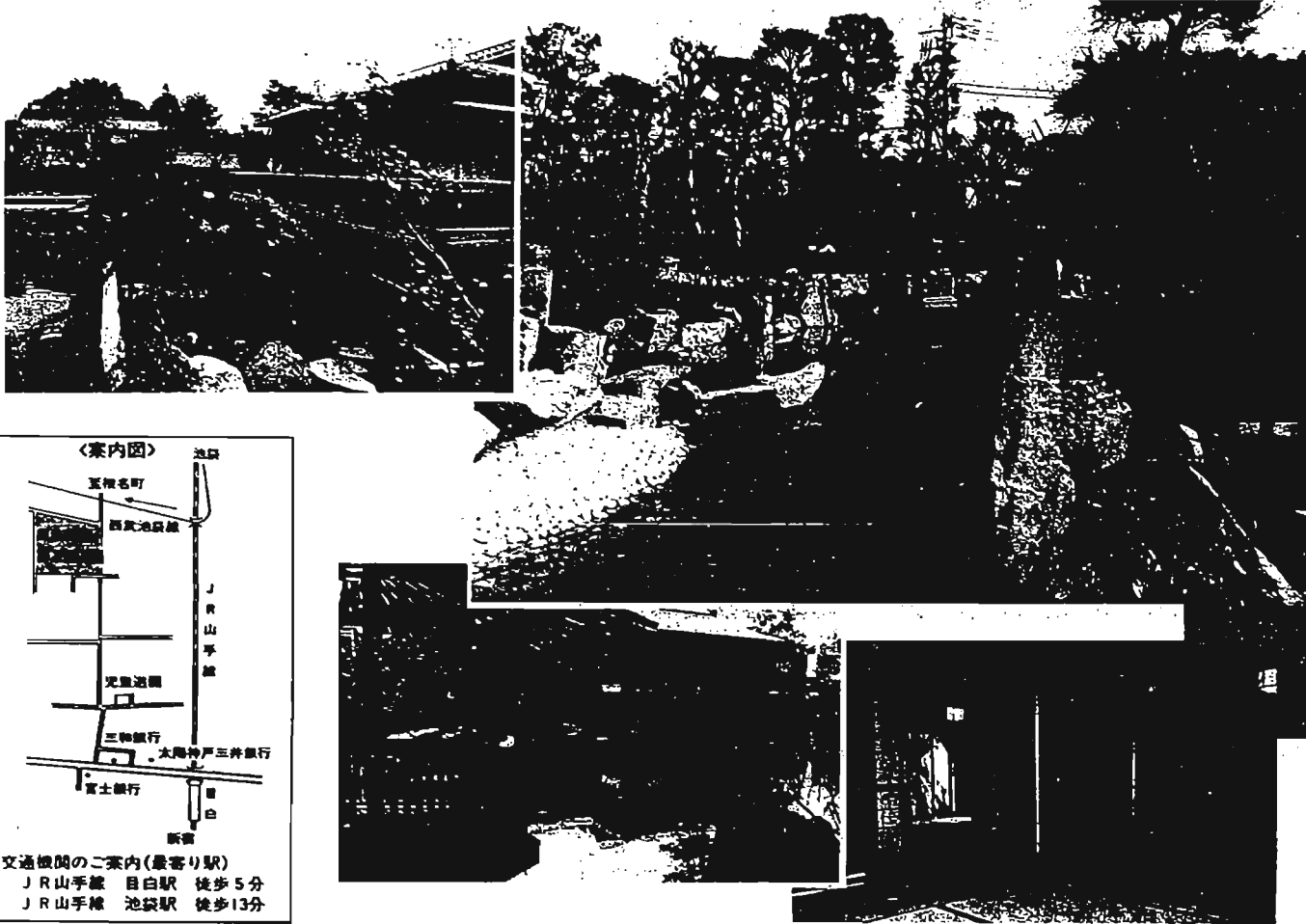
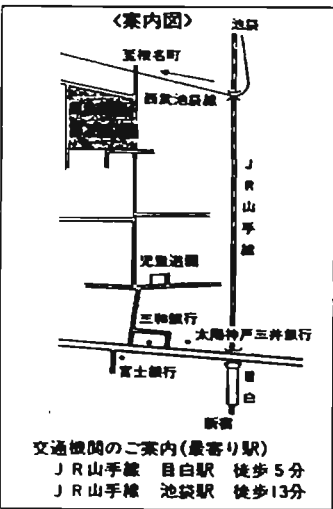




平成2年 11/15 (1990年) No.796 発行: 東京都豊島区 編集: 企画部広報課 〒170 豊島区東池袋1-18-1 ☎981-1111 <毎月5・15・25日発行>



自然に感じゆるゆりの空間 目白庭園 赤鳥庵



昨年の12月から建設された本格的な日本庭園「目白庭園」(敷地約2千800平方メートル)が、本日11月15日から一般公開されます。

この庭園は、500平方メートルの池と樹木が配置され、池の周りを回遊できるように作られています。また、建物は広間茶室(赤鳥庵と命名)と長屋門・四阿があり、赤鳥庵は京都の北山杉を用いた木造瓦葺平屋建ての数寄屋建築物で、茶道・華道・句会・茶会等の趣味の集り、その他の会合に利用できます。

目白庭園は日本の伝統を継承しながら、固有の雰囲気と四季折々の豊かな自然の縮景を身近に感じさせてくれます。大都会の喧嘩をはなれ、日本の伝統文化と自然のさまざまな表情を心ゆくまでお楽しみください。

(赤鳥庵の利用受付)
庭園内は閉園時間中無料で入園できますが、赤鳥庵の利用は事前の申請が必要で、有料です。

- 1月利用分 11月15日(休) 午前10時から、11月16日(降) 午前9時から午後5時 庭園管理事務所
- 2月利用分以降 2月分以降12月6日(休)から、3月分以降1月10日(休)から、4月分以降2月7日(休)から、5月分以降3月7日(休)から庭園管理事務所(申請は、利用日の属する月の2か月前の第1木曜日(休園日)の場合はその翌日以降の休園日でない日)から、休園日を除いて利用日の2日前まで庭園管理事務所受付(午前9時(初日

	午前9時から 正午まで	午後1時から 午後5時まで	午後6時から 午後9時まで	午前9時から 午後9時まで
第1和室(10畳)	2,400円	3,200円	2,400円	7,200円
第2和室(8畳)	1,900円	2,600円	1,900円	5,800円
付属設備				
茶道具等(一式)	1,000円	1,000円	1,000円	3,000円

午前10時)午後5時)
(休園日)
年末年始: 12月29日(休)1月3日(休) 定例休園日「赤鳥庵」毎月3日(休) 毎月第2・4月曜日(月曜日)が祝日と重なる場合はその翌日」

(利用時間)
(赤鳥庵) 午前9時~午後9時(降) 午前9時~午後5時
(赤鳥庵の一般開放)
毎週木曜日 午前9時~午後5時 事前の申請なしに無料で見学することがあります。この間について貸切り利用はできません。

(使用料)
左表のとおり

今回で4回目を迎えたこのコンテストも皆様のおかげでより充実したものとってきました。皆様の応募をお待ちしています。

◇テーマ…自由(豊島区の風物・街なみなど、区を紹介するのにかわい作品)◇募集内容…(一部)カラープリント・六ツ切(サービスクット等可)、単写真(二部)モノクロプリント六ツ切(サービスクット等可)、単写真(一部)推せん1点→賞金、副賞ほか。特選2点→賞金、副賞。準特選5点以内→賞金、副賞。入選10点以内→賞品。佳作20点以内→賞品。(二部)推せん1点→賞金、副賞ほか。特選2点→賞金、副賞。入選10点以内→賞品。(観光特別賞)知られざる名所旧跡等の観光資源、区内の隠れたスポットを紹介した作品に、一部・二部の応募作品の中から選考します。該当する作品がない場合は空席とします。一席1点以内→賞品、二席1点以内→賞品。応募者全員に参加賞を差し上げます◇応募先…「〒170 豊島区東池袋1-18の1 豊島区民部

経済課振興課」または「豊島区内写真材料商協同組合加盟店(組合のマークのある店)」※応募票は、後日区役所内、区施設および区内写真材料商協同組合加盟店の店頭などで配布する「お知らせ」について(経済課にて請求いただければ郵送します)◇応募期間…平成2年11月16日(休)~平成3年1月11日(休)必着◇審査結果発表…平成3年2月上旬。入賞者には本人あて通知します◇表彰式…平成3年3月2日(休)午後、区民センター内で実施します◇写真展…平成3年2月28日(休)~3月2日(休)区民センター総合展示場◇注意…組合写真、サイズ違いは審査の対象になりません。応募作品は類似作品を含め、未発表または他に発表予定のないものにかぎりです。応募作品はすべて写真展に展示します。作品は返却しません。入賞作品の著作権は主催者に帰属します。応募票は必ず所定の応募票を使用してください◇主催…豊島区・豊島区観光協会◇詳細…経済課振興課(内線)2451~2

生活用品活用市

11月25日(日) 午前10時~午後0時30分 長崎小学校体育館◇対象…区内在住、在勤で営利を目的としない方◇出品物の会場受付…11月24日(土) 午後1時~3時 長崎小学校体育館◇出品物の制限…有料のおともの衣類は1人5点以内。交貨のおそれのある食料品、医薬品、酒類、貴金属、骨とう品、ガラス器具、大型品、高額品、本、雑誌類、複雑な電気製品、カメラ等精密機械、動物、植物(持ち運びが困難または希望売値が1万円を超えるもの)は出品できません◇出品物の精算…活用品の当日午後3時30分~4時30分に会場で行います◇手数料…精算時に売上金の10%(事故補償に充てます)をいただきます。*なお

当日は混雑が予想されます。お買上げ品についてはビニール袋を差し上げますので、手荷物等は持参しないようお願いいたします◇主催…豊島区生活用品活用市実行委員会・豊島区◇詳細…消費生活センター(池袋) 6831

来年春に行われる統一 地方選挙の啓発用標語 を募集中!

明るい選挙の実現と積極的な投票参加を訴えるために使用する標語を募集します。

募集内容：①都知事選挙、区市町村長選挙、同議員選挙で共通に使用できる標語、コピー②字数20字以内③自作、未発表のもの④選挙会：平成3年1月上旬⑤賞：優秀賞1点、佳作9点。入賞者には記念品を贈呈⑥発表：平成3年1月中旬。都庁記者クラブに発表すると共に、入賞者には直接通知する⑦応募方法：はがき1枚に作品1点。

住所・氏名(ふりがな)・年齢・職業(学校名・学年・電話番号)を記入し、12月7日(必着)までに、〒100 千代田区有楽町2-10-1 東京都選挙管理委員会事務局選挙課へ①主催：東京都選挙管理委員会・区市町村明ら選挙推進協議会・区市町村選挙管理委員会②詳細：当委員会事務局選挙課212・5111(内線45-121・45-122)

秋の新鮮食品即売市

恒例の新鮮食品即売市を開催します。当日は青果、魚介類、食肉、鳥肉などを卸程度で販売します。ご家族、ご近所の方お誘い合わせのうえ、ご来場ください。また、おもちの無料配布やお米・ホワイトボードなどが当たる楽しい抽選会もあります。

11月16日(日) 午後1時から販売開始(雨天決行) 中央卸売市場豊島市場(東横線の1の5) 主催：豊島区協力：豊島区生鮮食品流通事業協力小売組合・豊島区米穀小売商組合 詳細：消費生活センター940・6831米品切れの際はご了承ください。

会場案内図

国民年金巡回相談

国民年金について分からないこと、知りたいこと、お困りなことなどありましたら、お気軽にお出かけください。

11月22日(土)	第一出張所 1階
11月26日(水)	区役所国民年金課
11月27日(木)	第三出張所(青年地区等)
11月28日(金)	第十出張所 2階
11月29日(土)	第十一出張所 2階
11月30日(日)	第十二出張所 1階

◇日程・会場等：左表のとおり
◇詳細：普及係内線2671

井戸水を使用されている方へ

最近、井戸水の飲用による事故が生じています。井戸水は周囲の影響を受けやすく、汚れやすいものです。井戸水を使用されている方(特に飲用されている方)は次の衛生管理を守り、安全な水を使用するように心がけてください。

- 井戸は清潔に 井戸やその周辺は清潔に保ち、みだりに人や動物を近づけないようにし、定期的に点検しましょう。
- 水質検査を 毎日、色、濁り、におい、味に異常がないか確認し、年に1回以上、水道法に準じた項目について定期的に検査をしましょう。
- また異常があった時は、すぐに水質検査をしましょう。
- 水質検査の受付(有料) 9時～15時 池袋・長崎保健所 ①その他：使用容器等が指定されていますので事前にお問い合わせください。
- 飲用には水道水を 都会の環境の中で井戸水の水質向上は望めません。井戸水の外に水道がある方はなるべく水道水を使用しましょう。

12月1日はエイステイです。一時、マスクで覆われたエイズも、このころ耳にする機会が少なくなっています。しかし抗体陽性者は増えています。知識があればエイズから身を守る事ができます。エイズの感染を防ぐ方法は①不特定多数の人との性的接触を避ける②麻薬注射をしない③日常生活で感染することはありませぬ。保健所ではエイズに関する相談、検査を行っています。検査は匿名予約なしで受けられ、プラ



お知らせ

豊島区役所 981-1111

家族介護者教室 11月27日(木) 午後1時30分～3時30分 特別養護老人ホーム山吹の里①内容：家庭でできる機能訓練②自助具の選び方および機能に合わせたの使い方③痛みを訴える場合のリハビリの限度④対象者への対応の仕方など 講師：山吹の里 理学療法士 伊東初江氏⑤費用：無料⑥申込み・詳細：当施設981・5051

11月の歯科健診(国保) 次の方に歯科健診無料受診券をお送りしました。 ①対象者：10月12日現在国保加入者で、生まれた年月が次の方 平成2年4月1日から平成3年3月31日までに、36～56歳の偶数年齢の誕生日を迎える方②実施期間：11月30日(日)まで③受診方法：お手持の受診券をご覧ください。なお、受診券がお手元がない場合は、保までご連絡ください④詳細：保健事業担当内線2649

肝臓病予防教室 日程・内容等：左表のとおり 費用：無料⑥定員：30名(先着順)⑦申込み・詳細：池袋保健所栄養指導係940・4171

11月26日(月) 午後1時30分～3時30分 池袋保健所 2階講堂	・ウィルス性肝炎 医師 ・肝臓と日常生活 保健師 ・肝臓と食事その1-米糺士
11月29日(木) 午後1時30分～3時30分 池袋保健所 2階講堂	・アルコールと肝臓 医師 ・肝臓と食事その2-米糺士

イパシーも十分配慮しています

詳細：池袋保健所940・4171、長崎保健所940・1191 訪問看護指導事業

40歳以上で家庭においてたきりの状態にある人、又はたきりになるおそれのある人に、保健師や看護婦・理学療法士が訪問してご相談にのっています。 ①訪問回数：月1～4回②主な内容：①清潔保持、体位交換、床ずれの予防等の看護方法②栄養を含めた療養方法③食事、衣服の着脱等日常生活動作の訓練方法

リハビリ体操教室 脳卒中の後遺症等で体の不自由な人が、機能訓練の専門家と一緒に心身のリハビリを図っています。

免除制度には次の2通りがあります。 ①申請免除：所得が一定以下の場合に該当②所得のないとき、病状やけがで経済的に納められないとき③保険料を納められない特別の理由があるとき④生活保護法による生活扶助以外の扶助を受けているとき。 ⑤法定免除：法に定められた条件に該当⑥国民年金の障害基礎年金や他の年金制度から障害給付を受けているとき⑦生活保護法による生活扶助を受けているとき。

納めるのが困難なときは免除のご相談を 国民年金保険料 個人で保険料を納める第1号被保険者(自営業等の方とその家族)の方で、所得が低いなど

も行っていただきます。お気軽にご利用ください。

毎週火・木曜日 午前10時～正午①相談先：駒込第一保育園917・0644、高南保育園980・6845、千早第二保育園988・5256、高松第一保育園972・9801

第3回料理教室(保育付) やさしいクリスマスの料理 12月5日(木) 午後1時30分～3時30分 消費生活センター1実習室①対象：区内在住、在勤の方②献立内容：チキンコンボット、ミモザサラダ、パイ③講師：料理研究家 石川陽子氏④費用：無料⑤定員：28名(申込み多数の場合抽選)⑥申込み：11月25日(日)(消印有効)までに往復はがきに住所・氏名・電話番号を記入し、〒170 豊島区北大塚1-15-10 消費生活センターへ。2～6歳児の保育を希望される方は児童氏名・年齢を記入してください⑦詳細：当センター940・6831

個人事業主の方に、店舗・作業場の改装費用、設備・機械、器具の購入などの事業資金の貸付けを行っています。 連帯保証人が必要です。 ①貸付け限度額：20万円まで②返済方法：6か月の据置期間を含め6年以内(66回返済)③貸付け利率：年3%(据置期間は無利子)④詳細：援護係内線261516

育児についての悩みや相談におこたえします 区立保育園では、乳幼児の育児に関する電話相談事業を行っています。 この事業は、乳幼児の健やかな生育を目的として、ご家庭における育児に関する悩み等について、保育園のベテラン保育士・看護婦が電話で相談に応じる制度です。 例えは、基本的な生活習慣(睡眠、食事、排せつ等)、発育、発達(はよみ、歩行、身体の発育、言葉等)や育児の方法(健康、しつけ等)など、育児全般について相談を受けつけます。また、必要に応じて、面談による相談

階)は、平日および第2・4以外の土曜日も午後5時15分まで開いています④詳細：当公社事業課内線2882 高齢者の就業相談 11月26日(月) 午後1時～4時 区民センター4階第1会議室①対象：おおむね60歳以上の区民②主催：豊島区シルバー人材センター・板橋区高齢者就業相談所③費用：無料④詳細：当センター915・9588

勤労福祉会館から

●事業主のみならずへ内職を提供していただきます。 家庭内でもできる簡単な内職がありましたら、ぜひ、ご連絡ください。

内職をご希望の皆さんへ 内職相談・内職あつせんのお取扱いは、毎週月・水・金曜日の午前10時～午後4時です。 ●各種無料相談 左表の各種相談を行っています。 ※秘密は厳守します。

相談内容	相談日時
労働相談	第1・3月曜日、火曜日 午後1～4時 木曜日の午後6～9時
生活相談	金曜日の午後1～4時 火曜日の午後6～9時
東京都区内労働相談	水曜日の午後1～4時

街づくり家づくり相談所 勤労福祉会館街づくり公社では、皆さんの地区を巡回して、街づくり・家づくりについて、いろいろな相談に応じています。 今月は次の場所で行いますので、お気軽にお出かけください。 11月17日(出) 午後1時～5時 第十一出張所会議室①相談員：一級建築士②費用：無料 ●当公社(区役所分庁舎B館1

第42回入権週間

12月6日(木) 午後1時10分～4時 北とびあーさくらホール①R王子駅前②講演：「終わりなき旅」歴史に置きさられた人々③講師：井出保六氏④映画：風のメロリー⑤費用：無料⑥詳細：企画係内線2111

12月6日(木) 午後1時10分～4時 北とびあーさくらホール①R王子駅前②講演：「終わりなき旅」歴史に置きさられた人々③講師：井出保六氏④映画：風のメロリー⑤費用：無料⑥詳細：企画係内線2111

小売業者の方へ

5月30日から大規模小売店舗法(大店法)の規制緩和により中小小売店の打撃を軽減する...

△対象①区内で引き続き1年以上同一場所での事業を営んでいる小売業者であること...

島国区では、豊島税務署と共催で平成2年分給与所得の年末調整...

△詳細: 区民税第二係内線2321、豊島税務署電話2171

素晴らしい音楽をありがとう



加藤区長に作文集を贈る中学生の代表

障害者らのためにケア活動を行っている南長崎の「ゆきわりそう」(代表、姥山寛代さん)が今年4月29日、上野の東京文化会館で開催した「第九演奏会」...

感動の気持ちで作文集としてまとめられ10月19日、13校の代表がお礼の気持ちを込めて加藤区長に手渡した。

平成2年分年末調整説明会日程表

Table with columns for date, time, and venue for the tax adjustment explanation sessions.



60歳以上の犬

生後3か月以上の犬は、毎年1回登録(4月中旬)と狂犬病予防注射(4月16日)が法律で義務づけられています...

13時30分 西果糖ことぶきの家... 内容: 骨の健康を考えた献立の勉強と試食...

11月26日(月) 午後1時30分 13時30分 西果糖ことぶきの家...

11月26日(月) 午後1時30分 13時30分 老人福祉センター...

犬の健康のために

また、最近、迷子の犬の問い合わせが増えています。登録時に交付された「鑑札」と「注射済票」は迷子札にもなります...

11月28日(水) 29日(木) 午前9時~午後5時 高田ことぶきの家...

11月21日(月) 12月19日(日) 1月16日(日)の毎週水曜日(計7回)...

11月21日(月) 12月5日(月) 12月19日(日)の各水曜日(計5回)...

区内中小工商業者のために

経営に必要な各種事業資金の融資を行っています。年末特別資金の締切日が近づいていますので、申込みは早めにお願ひします。

11月17日(出) 11月30日(出) 11月30日(出) 11月30日(出)...

11月28日(水) 12月5日(水) 午後1時30分~3時 東池袋ことぶきの家...

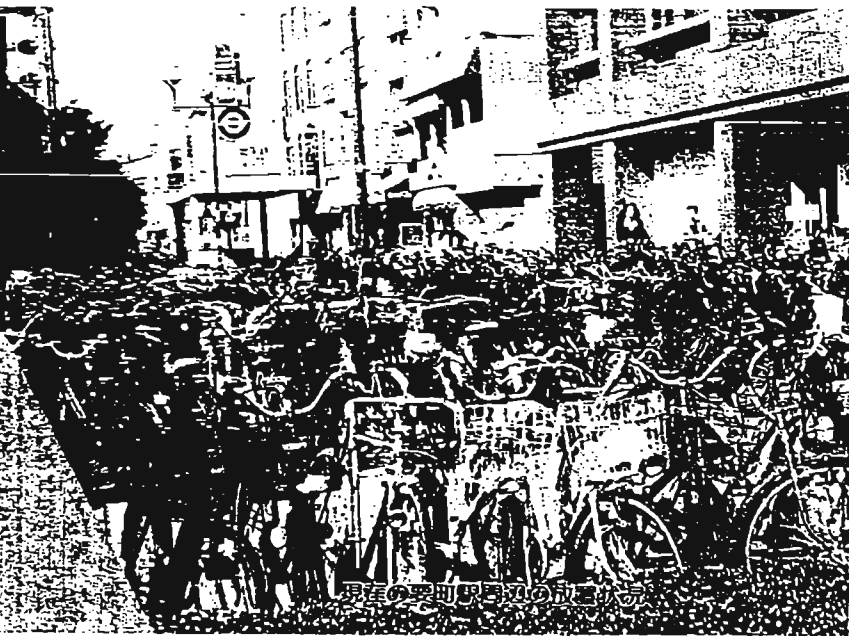
11月28日(水) 午後1時30分 13時30分 西果糖ことぶきの家...

12月12日は現地集合 午後1時15分

Table listing various community events, dates, and speakers.

要町駅周辺

自転車置き場オープン



同時に放置禁止区域を指定し、放置自転車の一掃へ

本年10月2日に行った、区内各駅の自転車乗り入れ台数調査では、要町駅周辺に約千900台の自転車があふれていました。大量の自転車は、広い歩道を埋め尽くし、点字ブロックの上までも占拠している状況でした。

こうした状況を解消するため、かねてから自転車の総量を抑制できるような計画を定めてきたが、このたびは、自転車等の放置防止に関する条例に基づき、放置禁止区域を新たに要町駅周辺に設けることになりました。

これは、現在要町駅近くに建設中の民間ビル(サタシン要町ビル)内に設けられる(地下1階部分)豊島区の自転車

車駐車場のオープンにあわせて実施するものです。

これによつて、自転車駐車場を利用しない放置自転車を撤去し、区民の皆さんが安心して歩ける、広くてきれいな歩道をよみがえらせたいと思

います。
今回の要町駅周辺の放置禁止区域指定は、豊島区で3番目の駅になります。今後引き続き、放置禁止区域の指定を行っていない駅もきめ、放置自転車のない、安全で快適なまちづくりを目指して、放置自転車対策に取り組んでいきます。
区民の皆さんのご理解と協力をお願いします。

*要町駅南自転車駐車場 利用案内

要町駅南自転車駐車場の利用時間・料金等
は下表のとおりです。
利用申請は、平成3年1月15日(火)午前10時から駐車場管理室で先着順(200台)に行います。

利用時間	午前6時～深夜0時		
休業日	1月1日～1月3日		
利用料金	定期利用(1カ月)	1,000円 500円	1日利用(3時間以内) 無料
	一般 学生		100円 100円

自転車やミニバイクを放置すると

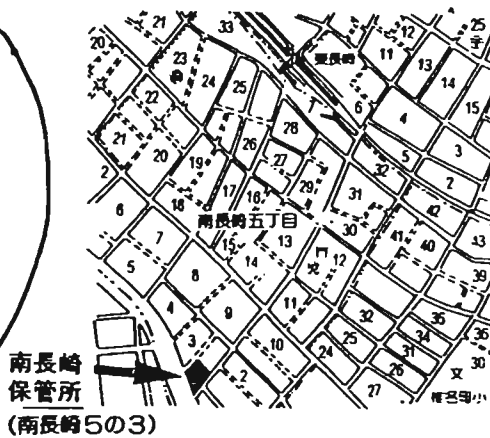


一定時間経過してもステッカーが張られたまま放置してあるものを撤去します。



3

南長崎保管所へ運び保管します。

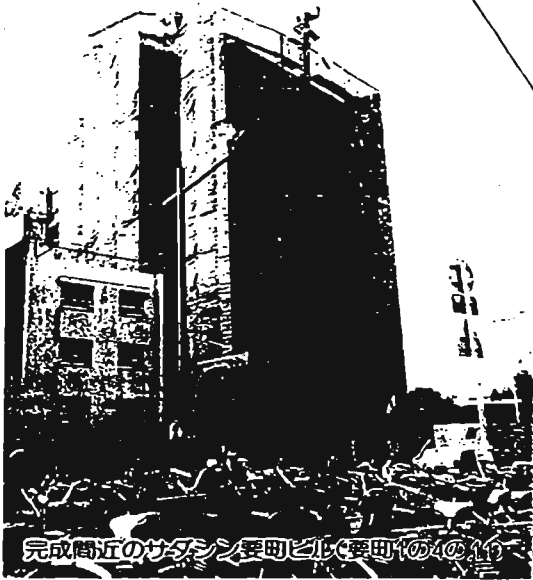


4

返還の際には、撤去費用を負担していただきます。

- 撤去費用—
- 自転車 1,000円
- 原動機付自転車 1,500円

*2カ月以内に引き取りのない場合は、処分します。



この特集に関するお問い合わせは土木部 自転車対策課へ
☎981-1111
内線 2971~4

要町ビル内

平成3年1月15日 民間ビル内に自転車

***千川駅でも規制を予定しています**

要町駅に続いて、千川駅周辺でも来年度から規制を行います。千川駅についても要町駅と同様に、民間ビルに自転車駐車を設けるもので、平成3年5月のオープンを目指して、現在建設が進められています。放置禁止区域の指定範囲や、自転車駐車の利用案内は、来年3月発行の「広報としま」でお知らせする予定です。

***自転車置場に自転車を捨てないでください**

道路や自転車置場に捨てられる自転車の数が年々増加しています。こうした自転車の処分のためには、大変な費用がかかります。また、自転車置場のスペースを狭くし、利

**区政モニター
「放置自転車を考える」**

去る9月12日㈪、区政モニター「テーマ別懇談会」が開催されました。テーマは、「放置自転車について」。

当日は、池袋駅西自転車駐車場(西池袋公園地下)の利用状況と、有楽町線要町駅、千川駅周辺の放置状況を視察。モニター一行は、歩道を埋めつくした放置自転車の実態にヒックリ、その対策に苦慮している区の立場や、区民としての自覚などについて認識を新たにしました。

以下、視察後の懇談会で出された意見の一部を紹介します。

①区の取り組みについて：(現在は、駐車を整備し、その区域に放置禁止区域を定め、長時間の放置自転車を撤去している)モニター(以下◎と表示)規制

②区域を増やしたり、罰則を厳しくするのは、区民から「自転車に乗らせないのか」というような批判がでると思う。協力を得るには、駅を回る無料循環バスの運行等も必要ではないかと思う。

③自転車を置くことは、必要悪だと思ふ。置いてはいけないと規制するだけでなく、置いても交通に支障がないような所では返けるようにしてはどうか。

④通勤・通学者の放置自転車は規制で取締りきれないと思ふ。すべて撤収し、東南アジア等へ贈ってはどうか。

⑤指導員が整理してくれる要町駅や千川駅は歩道上の駐輪であり、歩行上困難なだけだ。ある程度大目に見てはどうか。有名な町駅の近くは、歩道と車道の区別がなく、道幅の狭いところに

放置されているので、歩行するにも危険を感じる。このような狭い道の所こそ、積極的に撤去が必要だと思ふ。

◎区の予算を放置自転車対策に使うことに私は大反対だ。利用者負担を考え、自転車に1万円くらいの税金をかけてはどうか。また、警察と自治体が協力しあって、道路交通法の枠内で取締りができる法律が必要だと思ふ。放置自転車対策よりも、福祉に力を入れてほしい。

◎罰則で規制することは、簡単である。しかし、人々の意識が盛り上がりだしてこなくては、放置自転車問題は解決されません。こみ問題は解決されないなど、区民全体の意識は向上しないと思ふ。

◎罰則について：(現在は、撤去料として、自転車は千円、三三バイクは千五百円を徴収している)撤去されても千円ぐらいでは、



区政モニター懇談会

乗ればベンリ・されど放置は…?

「まあしょうがないか」程度なので、撤去料を上げるのも、一つの方法だと思ふ。

◎千円よりもっと取るべきだと思ふ。

◎自転車は、車の罰金と違い額が少なすぎる。撤去されても、運が悪かった程度に思ってしまう。今以上に罰則を厳しくし、放置するとお金がかかるということを、PRしていけば、人間の心理として、放置は減ると思ふ。

◎撤去料は撤去回数により変えてはどうか。例えば、一回目は千円、二回目は二千円のように徐々に強めてはどうかと思ふ。

◎保管場所・保管期間について：(撤去作業が思うように行えない理由の一つとして、保管場所が少ないという問題がある。また、2か月間保管し、引取りがないものについては、処分している)◎保管場所には、高速道路の下などを利用してはどうかと思ふ。

◎保管場所がないのなら、保管期間を短くし、どんどん処分してはどうか。もっと強硬な姿勢を執っていかないと、ルーズな人々は守らないと思ふ。放置自転車の中には、捨てられているものもあるのではないか。そのようなものでないか。そのようにおまかせはどうかと思ふ。

◎バス停3つを歩くことは、健康増進の上で最高であると学んだ。保健所等とタイアップして、「放置自転車問題」という公害をまきちらすより、健康でいられる体力づくりのために歩くことに挑戦してみませんか」とPRをしてはどうか。

◎JR小岩駅の地下飲食店街火災があったとき、放置自転車が邪魔になって消火活動が思うようにならなかつた。放置自転車の恐ろしさを身にしみて感じた。その後、行政、警察がより積極的に対策に取り組むようになり、放置自転車がなくなつた。災害があつてからは遅い。置いてはいけないと規制するだけではなく、こうした実例を広く紹介してPRしてはどうか。

要町駅周辺に自転車

1 放置してある自転車等にステッカーを張り警告します。

2

ひろば



「ふれあいガイド」投稿要領

「ふれあいガイド」へ掲載を希望する方(グループ)は、下記の要領で投稿してください。

掲載希望月の前月15日までに、所定の用紙に記入の上、体育課、社会教育課の各管理係または勤労福祉社会館窓口へ。*スペースの都合上掲載できない場合があります。ご了承ください。

●書道、鑑賞会
毎月第1・2・4水曜日 午前10時～正午 青年館内容：美しい文字の書き方・実用細字(毛筆・ペン・ボールペン)の講師：大谷暁峰氏 費用：月額2千500円 連絡先：柳沢 9560

●書道、彫刻愛好会
月3回土曜日 午後1時から 午後3時から 青年館内容：漢詩・短歌・俳句・新体詩等の吟詠練習 費用：1か月間は無料。以後月額2千円 連絡先：坂本 7439

●絵画教室「彩心会」
月3回火曜日 午後1時～4時 青年館内容：初心者歓迎 内容：油絵・水彩画の講師：田中昭二氏 費用：入会金3千円、月額3千500円 連絡先：金森 93・0088

●水彩画「木匠会」
毎週木曜日 午後1時～3時 西栗嶋ことぶきの家 対象：60歳以上の方 内容：初心者の水

●英語「K1M」
毎週火曜日 午後1時～2時 30分 青年館 対象：簡単な日常会話の練習 講師：ダニエル・アペリー氏 費用：月額5千円 連絡先：福森 5995・1907、深野 980・8508

●英会話「K1M」
毎週金曜日 午後7時～9時 千早社会教育会館 対象：初心者 内容：英会話の初歩を楽しく学ぶ 講師：キム・ベントン氏 費用：月額4千円 連絡先：大野 55・4549 (金曜日を除く夜7時～9時)

●手話「サークル」
毎週木曜日 午前10時から 心身障害者福祉センター 対象：初心者 内容：手話の基礎を学ぶ 講師：手話交流会 費用：月額3千円 連絡先：山田 55・5004、フックス 97・8485

●読書を少しも好きになる会「東郷会」
毎月第3土曜日 午後2時～8時 東京東郷会事務所 南大塚1の30の15 対象：18歳以上の方 内容：話し方の訓練、練習 費用：無料(ただし正会員希望者は入会金千円、月額500円) 連絡先：丹野 55・0881

●草月流「友春会」
毎月第2・4水曜日 午前10時～正午 南大塚社会教育会館 対象：男女・年齢不問、初心者 内容：浅野純也氏 費用：入会金千円、月額千円 連絡先：目黒 98・3480 (夜間)

●マイギョウサークル
第2・4金曜日 午後1時～3時 南大塚社会教育会館 対象：年齢不問 内容：おもしろクラシック、個人レッスンの講師：山本宏司氏 費用：入会金千円、月額3千円 連絡先：玉木 96・3976

●民謡「つらさ」
毎月第1・3月曜日 午後1時～5時 南大塚社会教育会館 内容：津軽および一般民謡の講師：金田房子氏 費用：入会金500円、月額2千円 連絡先：中村 98・3552

●第6回定期演奏会、女声合唱団「千草」
11月19日(月) 午後7時開演 練馬文化センター大ホール 内容：ポリアフォニーのひびき、日本の歌の指揮：山口順子氏、ピアノ：奥千歌子氏 費用：千円 連絡先：坂上 55・0794、保坂 98・8845

●ソシアルダンス「ワルツ」
月3回おにも火曜日 午後6時～9時 勤労福祉社会館 内容：クリスマスも近づきました。練習してパーティに参加してください。初級・中級講師：生沢真弓氏 費用：入会金千円、月額3千円 連絡先：古田 96・7068

●ジャズダンス「天香会」
毎週火曜日 午前10時～11時 30分 青年館 対象：性別・年齢不問 内容：ストレッチ、ジャズダンスの講師：足達博子氏 費用：入会金千円、月額千円 連絡先：鈴木 55・2921

●エアロビクス「コンステップ」
毎週木曜日 午前10時～正午 青年館 内容：健康と美容のために 講師：宇津木尚子氏 費用：月額3千円 連絡先：風巻 97・8404

●舞踊「もみじ会」
毎週土曜日 午前10時～正午 長崎第一区民集会所 内容：古典の、新舞踊の講師：坂東三喜子氏 費用：月額3千円 連絡先：坂東 55・2442

●新舞踊「民謡」
月4回木曜日 午後1時から 佐藤宅(上池袋4の25の4) 講師：花沢舟子氏 費用：月額4千円 連絡先：佐藤 96・6924

●婦人体操会
毎週木曜日 午前10時～11時 30分 勤労福祉社会館 対象：年

齢不問。女性の方 内容：柔軟・リズム・ストレッチ体操等 講師：倉沢かほる氏 費用：入会金千円、月額2千円 連絡先：金丸 55・3106

●ひふみスケイタークラブ
対象：18歳未満の男女で スキーに熱意のある方 内容：スキー合宿、スキーイメージトレーニング、テニス等 費用：入会金2千円、年会費3千円 連絡先：伴田 55・5833 (午後9時まで)

●スキースクール「サキスト」
日程：①12月21～23日 ②1月18～20日 ③2月22～24日 ④3月8～10日 会場：①当場、②④武蔵野スキー場 対象：20歳以上の方 内容：レベル別に指導 講師：渡辺道夫氏 費用：2万5千円 ②万9千円 連絡先：倉島 55・8127

●スキーツアー「グループおとせ」
1月18日(土)～20日(日) 猫魔・猪苗代スキー場 対象：勤労青少年 費用：1万5千円(宿泊費・交通費・保険他) 定員：74名 申込み：11月30日までに往復はがきに住所・氏名・年齢を記入し、〒10 豊島区高松3の12の21 大沼裕一へ 連絡先：大沼 55・5684

●大塚教習所「気功修練会」
12月7日から毎週金曜日 午後6時～7時30分 目白区民集会所 内容：二十四式大塚拳を用法解説をまじえながら3か月でおぼえる 講師：茂呂恵子氏 ほか 費用：入会金3千円、月額3千円 連絡先：茂呂 55・1592 (午後7時以降)

●タイ料理を楽しまい、地球市民倶楽部
11月18日(日) 午前11時～午後3時 勤労福祉社会館 内容：タイの家庭料理トムカガイ(スープ)とザクラムヤイ(デザート)を作り、食べる 講師：ワサナ・サニムンワイ氏 費用：千500円 連絡先：佐藤 96・0981 (勤務先)

●サークル交流作品展「ふれあい」
11月16日(土)～18日(日) 16日午後1時～6時、17日・午前10時～午後6時、18日・午前10時～午後5時 東武コミユニティ文化センター(東武百貨店8階) 内容：11サークルの作品を展示 詳細：当文化センター 98・1251 紫桃

●陸上競技審判員新規三種公認員の講習会
①12月2日(日) 岸記念体育館 ②12月16日(日) 府中市教育センター 対象：区民の方 申込み：11月26日まで 連絡先：豊島区陸上競技会 97・7736

●友愛セーブル東京第一友の会
11月16日(日) 午前10時30分～正午 豊島信用金庫本店3階ホ

●秋の住宅デー
11月18日(日) 午前10時～午後3時 会場：下巻のとり 内容：無料住宅相談、包丁研ぎ、まな板削りなど 主催：全連総連 東京都連・東京土建豊島支部 後援：豊島区・東京都・東京都福祉協議会・東京都信用金庫協会 詳細：東京土建豊島支部 98・2471

路上美術館「であいふれあい90」
10月12日から11月11日まで、池袋東口グリーン大通りの歩道および各金融機関のショーウィンドーに、彫刻作品9点と区内在住作家による絵画など33点が展示された。

第18回豊島区消費生活展
10月18日から20日まで3日間、区民センターにおいて区内の消費者団体が、消費生活にかかる身近な情報や問題を取り上げ、その活動の成果を発表した。

●「ふれあいガイド」投稿要領
「ふれあいガイド」へ掲載を希望する方(グループ)は、下記の要領で投稿してください。

掲載希望月の前月15日までに、所定の用紙に記入の上、体育課、社会教育課の各管理係または勤労福祉社会館窓口へ。*スペースの都合上掲載できない場合があります。ご了承ください。

●民謡「つらさ」
毎月第1・3月曜日 午後1時～5時 南大塚社会教育会館 内容：津軽および一般民謡の講師：金田房子氏 費用：入会金500円、月額2千円 連絡先：中村 98・3552

●第6回定期演奏会、女声合唱団「千草」
11月19日(月) 午後7時開演 練馬文化センター大ホール 内容：ポリアフォニーのひびき、日本の歌の指揮：山口順子氏、ピアノ：奥千歌子氏 費用：千円 連絡先：坂上 55・0794、保坂 98・8845

●ソシアルダンス「ワルツ」
月3回おにも火曜日 午後6時～9時 勤労福祉社会館 内容：クリスマスも近づきました。練習してパーティに参加してください。初級・中級講師：生沢真弓氏 費用：入会金千円、月額3千円 連絡先：古田 96・7068

●ジャズダンス「天香会」
毎週火曜日 午前10時～11時 30分 青年館 対象：性別・年齢不問 内容：ストレッチ、ジャズダンスの講師：足達博子氏 費用：入会金千円、月額千円 連絡先：鈴木 55・2921

●エアロビクス「コンステップ」
毎週木曜日 午前10時～正午 青年館 内容：健康と美容のために 講師：宇津木尚子氏 費用：月額3千円 連絡先：風巻 97・8404

●舞踊「もみじ会」
毎週土曜日 午前10時～正午 長崎第一区民集会所 内容：古典の、新舞踊の講師：坂東三喜子氏 費用：月額3千円 連絡先：坂東 55・2442

●新舞踊「民謡」
月4回木曜日 午後1時から 佐藤宅(上池袋4の25の4) 講師：花沢舟子氏 費用：月額4千円 連絡先：佐藤 96・6924

●婦人体操会
毎週木曜日 午前10時～11時 30分 勤労福祉社会館 対象：年

●サークル交流作品展「ふれあい」
11月16日(土)～18日(日) 16日午後1時～6時、17日・午前10時～午後6時、18日・午前10時～午後5時 東武コミユニティ文化センター(東武百貨店8階) 内容：11サークルの作品を展示 詳細：当文化センター 98・1251 紫桃

●陸上競技審判員新規三種公認員の講習会
①12月2日(日) 岸記念体育館 ②12月16日(日) 府中市教育センター 対象：区民の方 申込み：11月26日まで 連絡先：豊島区陸上競技会 97・7736

●友愛セーブル東京第一友の会
11月16日(日) 午前10時30分～正午 豊島信用金庫本店3階ホ

●秋の住宅デー
11月18日(日) 午前10時～午後3時 会場：下巻のとり 内容：無料住宅相談、包丁研ぎ、まな板削りなど 主催：全連総連 東京都連・東京土建豊島支部 後援：豊島区・東京都・東京都福祉協議会・東京都信用金庫協会 詳細：東京土建豊島支部 98・2471

路上美術館「であいふれあい90」
10月12日から11月11日まで、池袋東口グリーン大通りの歩道および各金融機関のショーウィンドーに、彫刻作品9点と区内在住作家による絵画など33点が展示された。

第18回豊島区消費生活展
10月18日から20日まで3日間、区民センターにおいて区内の消費者団体が、消費生活にかかる身近な情報や問題を取り上げ、その活動の成果を発表した。

支店名	住所	電話番号
東武池袋線	池袋6の7の7	98-60707
池袋駅西口	池袋7の7の4	98-70704
西武池袋線	池袋2の7の7	98-20707
宮前公園	池袋1の36の1	98-103601
大塚公園	池袋2の7の1	98-20701
池袋公園	池袋2の11の8	98-201108
池袋本町公園	池袋1の7の1	98-10701
上り池袋公園	池袋2の14の2	98-201402
東武池袋線池袋駅西口	池袋1の20の8	98-102008
三軒茶屋	池袋2の35の15	98-2035015



花 廣木千尋 (雑司が谷3丁目在住)

その中で気になることがありま...

それは、土・日曜日に常勤職...

高齡者施設の管理運営面...

高齡者の方々と単に補助的な職...

老人福祉施設の木曜日の...

高齡者の方々と単に補助的な職...

高齡者の方々と単に補助的な職...

高齡者の方々と単に補助的な職...

高齡者の方々と単に補助的な職...

わたしの 豊島区行 ⑦

峯 孝 ④

思い出すままに...

はついフラフラとお邪魔しては...

余り役にたらずにもないがと...

仕事は難しく中途で一度全部...

ぶら下げてアトリエを見舞い...

「明るい...」を目標に...

「明るい...」を目標に...

「明るい...」を目標に...



清掃した美しい道路は、汚す...

「明るい...」を目標に...

「明るい...」を目標に...

「明るい...」を目標に...

区民スキースクール

Table with 4 columns: Course No., Dates, Location, and Details. Includes course information for 1, 2, 3, and 4 courses, and a summary table at the bottom.

みんな集まれワンパークまつり... 第10回としま子どもまつり... Information about winter sports events and children's festivals.



こどもミュージアム

グループ結成40周年を迎え、益々円熟味を増したハーモニーと歌声をお楽しみください。
なおこの事業は助産婦会、コミュニティ振興公社の補助事業のため、料金が大変お安くになっています。

1月25日(日)午後6時30分開演(30分前開場) 豊島公会堂
◆主曲目:銀色の道・北上夜曲・雪山讃歌・エーデルワイスほか
◆費用:おとな千500円、高校生以下千円(当日券は500円)
◆全席指定◆主催:助産婦会、コミュニティ振興公社
◆後援:豊島区・豊島区教育委員会◆申込み:詳細:当公社企画事業係 ☎5321(午前10時~午後5時) チケットびあむ5237-9999でも発売中。
なお未就学児童の入場はご遠慮ください。



バス赤れんがの校舎と礼拝堂をたずねて

大学内には、大正初期の赤れんが校舎や、同時期の礼拝堂など、暖かみとおもむきのある建物があり、これらの近代洋風建築について学びます。
なお、見学途中には、礼拝堂のバイبولガンの演奏があります。

11月24日(日) 午後1時30分~3時30分(雨天決行) ◆集合:午後1時30分、立教大学正門を入り、右側の礼拝堂内◆対象:区内在住、在勤者◆講師:建築士 家 青木信夫氏 ◆費用:無料 ◆定員40名(先着順) ◆申込み:詳細:11月20日(日)までに電話で、文化財係内線3465

こども市民芸術祭

12月22日(日) 午後6時から
東京芸術劇場中ホール◆プログラム:
①日本舞踊(花柳千代舞、義太夫、祝五人三番叟) ②現代舞踊(美二三枝子 新作「幻森林」) ③クラシックバレエ(小林紀子「くるみ割り人形」第2幕より他) ◆費用:無料 ◆定員:50名 ◆申込み:往復はがき(1枚につき1名)に、住所・氏名・年齢・電話番号を記入し、11月30日(日)までに、「〒170 豊島区東池袋1-18-1 豊島区教育委員会社会教育課舞踊への招待係」へ。申込み多数の場合抽選◆詳細:文化財係内線3466



歌舞伎入門講座(第2回) これぞナタも歌舞伎ツツ

11月17日(日) 午後2時から
池袋図書館 ◆内容:①映画「歌舞伎の魅力」の鑑賞、②歌舞伎の楽しみ、③講師:国立劇場芸術部制作室長 織田 紘二氏 ◆費用:無料 ◆定員:60名(先着順) ◆詳細:当館☎537981

豊島区庁舎ロビーコンサート

11月24日(日) 午後2時から
豊島区庁舎ロビー ◆内容:「子育てになぜ話が大切か」 1部・むかし話と朗読、2部・講演家お子さんも一緒にどうぞ ◆講師:児童文学作家 大川悦生氏 ◆費用:無料 ◆定員:100名(先着順) ※別室に託児室を設けます。ご希望の方は当日受付にお申し出ください(3歳児以上) ◆詳細:中央図書館☎98-7861または最寄りの図書館

勤労感謝の日

11月23日、勤労感謝の日
◆日時:内容・申込み等:左表のとおり ◆費用:無料 ◆詳細:勤労福祉会館 ☎98-3131

種別	時間	内容	会場
囲碁大会	午前9時~午後5時	Aクラス(2段以上)-Bクラス(初段~3段)-Cクラス(4級以下)に分けて実施します。見学者歓迎	勤労福祉会館6階大会室
卓球無料開放	午前9時~正午	卓球台5台を設置しご家族でお楽しみください。	"
体力測定	午後1時~4時	年一度はご自分の体力年寄りをチェックし体力改善を計画してみよう。協力:豊島区体育指導委員会	当日直接会場へお越しください
トレーニングルームランニングコース	午前9時~正午、午後5時30分~9時	トレーニング施設を体験的に開放。これを機会に体力づくりのきっかけとしてください。	地下2階体育室、トレーニングルームランニングコース

区民親子スキー教室

平成3年1月4日(日)6日(日)
群馬県宝台樹スキー場 ◆集合:1月4日(日) 午前7時30分 豊島公会堂前 ◆対象:小学4年生、中学3年生までの児童・生徒と付添いの父母(区内在住、在勤、在学。おとな一人に子ども3人まで)。小学生は保護者の同伴が必要。中学生のみは参加できません。また、健康と体力に留意して申込んでください。 ◆宿泊:ロッジ上の原山の家 ☎0278-75-2215 ◆費用:おとな2万5千円、子ども2万円(宿泊費、バス代、保険料、選手権大会に出席して活躍する ◆費用:無料 ◆定員:40名 ◆詳細:当館☎98-7121

日次	時間	題名	講師	会場
1	11月28日(日) 午後6時30分~8時30分	第三世界の子どもはなぜ泣けるのか	豊島区立図書館 池袋分館 講義部 岡原彰氏	区民センター音楽室
2	12月4日(日) 午後6時30分~8時30分	民謡からみた子ども	民謡研究会 野本三吉氏	区民センター第2会議室
3	12月12日(日) 午後6時30分~8時30分	子どもにとって学校とは何か	豊島区立図書館 池袋分館 講義部 岡原彰氏	区民センター第2会議室
4	12月19日(日) 午後6時30分~8時30分	講座のまとめにあたり「幻想の子ども時代」	豊島区立図書館 池袋分館 講義部 岡原彰氏	区民センター第2会議室

11月25日(日) 午後2時から
池袋図書館 ◆内容:「池袋から」(21分)、「手ぶくろを買った」(15分) ◆費用:無料 ◆定員:100名(先着順) ◆詳細:当館☎98-7981

中央図書館臨時休館について

11月24日(日) 午後1時30分から、目白図書館区民集会所内から、目白図書館臨時休館します。 ◆詳細:当館管理係☎98-7861

区民親子スキー教室

平成3年1月4日(日)6日(日)
群馬県宝台樹スキー場 ◆集合:1月4日(日) 午前7時30分 豊島公会堂前 ◆対象:小学4年生、中学3年生までの児童・生徒と付添いの父母(区内在住、在勤、在学。おとな一人に子ども3人まで)。小学生は保護者の同伴が必要。中学生のみは参加できません。また、健康と体力に留意して申込んでください。 ◆宿泊:ロッジ上の原山の家 ☎0278-75-2215 ◆費用:おとな2万5千円、子ども2万円(宿泊費、バス代、保険料、選手権大会に出席して活躍する ◆費用:無料 ◆定員:40名 ◆詳細:当館☎98-7121

11月25日(日) 午前9時~午後1時
池袋第二小学校(校庭・体育館) ◆対象:区内在住、在勤の方とその家族 ◆費用:無料 ◆準備:運動のできる服装、靴、タオル ◆申込み:当日会場 ◆運送:豊島区体育指導委員会 ◆詳細:体育係内線3485

11月25日(日) 午後1時~5時
池袋図書館 ◆対象:区内在住の親子 ◆内容:参加者層を考えながら種目を決めます。親子で楽しく汗を流しませんか? ◆指導:スポーツリテラシー委員会 ◆費用:一般200円、小・中学生90円 ◆定員:40名 ◆申込み:当日直接当館へ ◆詳細:当館☎98-7101

中央図書館臨時休館について

11月24日(日) 午後1時30分から、目白図書館区民集会所内から、目白図書館臨時休館します。 ◆詳細:当館管理係☎98-7861

区民ビートライアル選手権大会

12月2日(日) 午後1時開始
池袋第一小学校(校庭・体育館) ◆対象:小学生以上の方で、区内在住、在勤の方 ◆内容:ひじ射20発25分以内 ◆費用:無料 ◆定員:50名(先着順) ◆後援:豊島区教育委員会 ◆申込み:当日会場 ◆詳細:豊島区ライフル射撃協会 ☎98-8594、中松☎98-2314

11月25日(日) 午前9時~午後1時
池袋第二小学校(校庭・体育館) ◆対象:区内在住、在勤の方とその家族 ◆費用:無料 ◆準備:運動のできる服装、靴、タオル ◆申込み:当日会場 ◆運送:豊島区体育指導委員会 ◆詳細:体育係内線3485

11月25日(日) 午後1時~5時
池袋図書館 ◆対象:区内在住の親子 ◆内容:参加者層を考えながら種目を決めます。親子で楽しく汗を流しませんか? ◆指導:スポーツリテラシー委員会 ◆費用:一般200円、小・中学生90円 ◆定員:40名 ◆申込み:当日直接当館へ ◆詳細:当館☎98-7101

総合体育場「野球場」の閉鎖のお知らせ

12月1日(日)から来年6月30日(日)まで、東京都下水道局による野球場地下の雨水調整池建設工事のため閉鎖し休場します ◆詳細:当体育場☎98-0094



募集

アルバイト(学芸員) ◆条件:健康な方 ◆雇用期間:12月29日から1月3日までの間

この共済会には、わずかな会費で大きなサービスが受けられるように、区が事務費等の補助を行っており、皆さんの会費は、共済会 ☎98-3131

給付事業	福利厚生事業	レクリエーション事業	延滞事業
結婚祝い 20,000円	★指定宿泊施設 45~50カ所★夏季保養施設6カ所★遊園地利用券 19カ所★プール利用券 13カ所★スキー・スケート利用券 15カ所★フリーパス豊島編・後楽園・西武園・池袋マンモスプール★ティーズランド・ボウリング、ヒルヤードほか★サンシャインシティ(水族館、展望台、プラネタリウム)★池袋コミュニティ・カレッジ★物産購入専用指定店30店舗★舞祭13店★自動車教習所 3カ所★セット旅行4社★はとバス、東武汽船、日本カーフェリー★レンタカー 2社★人間ドック 3カ所★ラドンセンター 6カ所★ロードジウム駅前売券★東京ドーム(指定席券)、神宮球場(ボックスシート)★大相撲指定席券★観劇、コンサート等★新幹線工コン一切付★首都圏高速通行券、ハイウェイカード★冬期宿泊施設 5カ所★セゾン美術館★古代オリエント博物館	4月 湯干祭り(千葉県) 5月 テーブルマナー教室(メトロポリタンホテル) 6月 キヌ釣り(東京湾) 7月 血山黒川アルパイン(伊豆) 7月 ボウリング大会 8月 夏休み親子ツアー(阿玉果樹園) 9月 ぶどう狩り 10月 ティーズランド家族ツアー 11月 サマーランド&学芸会 1月 スキーツアー(北海道) 2月 スケート(富士八ヶ岳) 3月 雪まつり・おひさま祭り	●共済会ニュースの発行 ●事業のお知らせ(通時)

で教育委員会の指定する日 ◆勤務時間:午前8時30分から翌日午前9時まで ◆勤務先:区内各小・中学校 ◆賞金:時間給750円 ◆募集人員:約70名 ◆申込み:履歴持参のうえ、庶務課就職員係内線3415-18