



電話局番が4ケタになります
 米年1月1日午前2時から、23区内の局番の前すべて「3」がつきます。
 例：区役所代表電話番号 3981-1111
 資源保護のため、再生紙を使用しています。

平成2年 (1990年) 12/15 No.799 発行：東京都豊島区 編集：企画部広報課 〒170 豊島区東池袋1-18-1 ☎981-1111 <毎月5・15・25日発行>

年末年始くらしのガイド

あわただしいなかにも ゆとりをもって

今年も残りわずか、あわただしい年の暮れ、忙しなく過ごして新年に備えたいもの、忘れたいもの、もう一度手紙を書きたい、



区役所	受付時間	区役所	受付時間
池袋区役所	12月17日(月)まで 1月7日(月)から 午前9時～正午	池袋区役所	12月17日(月)まで 1月7日(月)から 午前9時～正午
池袋区役所	12月19日(水)まで 1月7日(月)から 午前9時～正午 午後1時～2時	池袋区役所	12月19日(水)まで 1月7日(月)から 午前9時～正午 午後1時～2時
池袋区役所	12月17日(月)まで 1月7日(月)から 午前9時～正午 午後1時～2時	池袋区役所	12月26日(木)まで 1月7日(月)から 午前9時～正午 午後1時～2時
池袋区役所	12月26日(木)まで 1月9日(火)から 午前9時～10時30分 ただし、12月19日・26日受付分の 診断書発行は1月7日(月)	池袋区役所	12月17日(月)まで 1月7日(月)から 午前9時～10時30分
池袋区役所	12月19日(水)まで 1月9日(火)から 午前9時～10時30分	池袋区役所	12月17日(月)まで 1月7日(月)から 午前9時～10時30分

都税の申告、納税、各種証明などの事務取扱いは、12月28日(金)で終わり、新年は1月4日(金)

年末年始の各種検査の受付は、71、長崎保健所☎97-1191
 ◇詳細：池袋保健所☎97-411
 左表のとおりです。ご注意ください。

施設名	受付期間	施設名	受付期間
区役所、出張所、保健所、福祉事務所、児童館、保育園、道路工事事務所、公園工事事務所、消費生活センター、勤労青少年センター、心身障害者福祉センター、集積・上池袋第一・西池袋・南池袋・池袋第二・高田第二・雑司が谷・長崎第一・長崎第二・南長崎第三・要町第一の各区民集会所、豊島公会堂、区民センター、南大塚ホール、勤労福祉会館、厚生会館、社会教育会館、青年館、体育館、体育場、要町図書貸出センター、目白庭園	12月28日(金)まで	老人福祉センター、ことぶきの家、郷土資料館、図書館、教育センター、西巣鴨・上池袋第二・東池袋第一・池袋第一・池袋第三・池袋本町・高田第一・目白・南長崎第一・南長崎第二・要町第二の各区民集会所、長崎保健所講堂、雑司が谷旧宣教師館	1月4日(日)から
池袋駅西自転車駐車場、池袋駅北自転車駐車場、上池袋保管所・南長崎保管所・北池袋保管所、南池袋斎場	12月27日(木)まで 中央図書館は、現在臨時休館中です	中学校スポーツ開放	1月5日(火)から
中学校スポーツ開放	12月31日(月)まで	ゲートボール場(豊島プール)	1月4日(日)から
池袋代青少年センター	12月28日(金)まで	荒川野球場、三芳グラウンド	1月6日(日)から
豊島荘、秀山荘、高麗清涼園	12月31日(月)まで	豊島荘、秀山荘、高麗清涼園	1月7日(月)から
	12月28日(金)まで		1月1日(日)から
	12月24日(月)の宿泊まで		降雪等により1月2日は休場

年末年始の区役所の窓口または各施設の開設状況は、左表のとおりです。

●年末の最終収集日
 12月28日(金)・29日(土)・30日(日)の3日間、区内を一巡し、年内の収集は終わります。
 (分別ごみ)
 12月29日(土)まで曜日ごとにおり収集し、30日(日)は月曜日地区を収集します。
 (粗大ごみ)
 12月26日(木)まで収集します。
 (動物の死体処理)
 12月30日(日)の午前中の受付まで処理します。
 (持込みごみ)
 12月30日(日)の午前中まで受け付けます。なお、この場合は必ず清掃事務所にお立ち寄りください。

●年始のごみ収集開始日
 1月5日(土)から収集します。

●年末の最終収集日
 12月28日(金)・29日(土)・30日(日)の3日間、区内を一巡し、年内の収集は終わります。
 (分別ごみ)
 12月29日(土)まで曜日ごとにおり収集し、30日(日)は月曜日地区を収集します。
 (粗大ごみ)
 12月26日(木)まで収集します。
 (動物の死体処理)
 12月30日(日)の午前中の受付まで処理します。
 (持込みごみ)
 12月30日(日)の午前中まで受け付けます。なお、この場合は必ず清掃事務所にお立ち寄りください。

●年始のごみ収集開始日
 1月5日(土)から収集します。

●年末の最終収集日
 12月28日(金)・29日(土)・30日(日)の3日間、区内を一巡し、年内の収集は終わります。
 (分別ごみ)
 12月29日(土)まで曜日ごとにおり収集し、30日(日)は月曜日地区を収集します。
 (粗大ごみ)
 12月26日(木)まで収集します。
 (動物の死体処理)
 12月30日(日)の午前中の受付まで処理します。
 (持込みごみ)
 12月30日(日)の午前中まで受け付けます。なお、この場合は必ず清掃事務所にお立ち寄りください。

●年始のごみ収集開始日
 1月5日(土)から収集します。

●年末の最終収集日
 12月28日(金)・29日(土)・30日(日)の3日間、区内を一巡し、年内の収集は終わります。
 (分別ごみ)
 12月29日(土)まで曜日ごとにおり収集し、30日(日)は月曜日地区を収集します。
 (粗大ごみ)
 12月26日(木)まで収集します。
 (動物の死体処理)
 12月30日(日)の午前中の受付まで処理します。
 (持込みごみ)
 12月30日(日)の午前中まで受け付けます。なお、この場合は必ず清掃事務所にお立ち寄りください。

●年始のごみ収集開始日
 1月5日(土)から収集します。

休日診療のご案内
 健康保険証は忘れずに
 年末年始(12月29日～1月6日)でお医者さんが休みの時には、休日診療所をご利用ください。利用するときは
 ○休日診療所へは直接お出かけください。
 ○歯科は必ず電話で予約してお出かけください。
 ○健康保険証は必ずお持ちください。忘れると全額自己負担となります。
 △内科・小児科▽
 受付時間は、午前9時から診療終了時間の30分前までです。
 ◇池袋休日診療所(西池袋3の22) 豊島区医師会館内 ☎982-0198 診療時間：午前9時～午後10時
 ◇巣鴨休日診療所(巣鴨4の22) 豊島区衛生部分庁舎内 ☎949-6561 診療時間：午前9時～午後5時
 ◇雑司が谷休日診療所(雑司が谷3の1の7) 千登世協教育文化センター内 ☎590-1258 診療時間：午前9時～午後5時
 ◇長崎休日診療所(長崎3の6) 長崎保健所内 ☎97-3385 診療時間：午前9時～午後5時
 △歯科▽
 受付時間は、午前9時～午後4時までです。電話予約制で、☎96-0003へ。
 ◇歯科休日急診診療所(南大塚2の37の1) 豊島区歯科医師会館内 診療時間：午前9時～午後5時
 △眼科・耳鼻咽喉科など▽
 休日の午前9時～午後5時
 ◇東京都衛生局休日診療案内 ☎216-4820
 ◇東京消防庁テレホンサービス ☎212-2323
 △夜間診療案内▽
 毎日午後5時～翌朝午前9時
 ◇東京都衛生局夜間診療案内 ☎216-4828
 ◇東京消防庁テレホンサービス ☎212-2323

「豊島区史」有償頒布

「豊島区史」については、一部保存分を除いて売り切れとなっていました。頒布の要望が多く、今回保存部を変更し、有償で左記のとおり頒布することになりました。なお、保存部を変更するため、今回の頒布を最後に絶版となりますので、ご注意ください。

◆頒布価格：年表編2千円、通史編(一)3千500円、同(二)4千円、資料編(一)2千円、同(二)3千円、同(三)2千500円、同(四)2千円、同(五)2千円

◆頒布場所：情報公開コーナー
1・広報係・郷土資料館
2・広報係内線2131

◆豊島区史(資料編五・六)
◆頒布価格：(五)各2千500円
◆頒布場所：情報公開コーナー
1・広報係・郷土資料館
2・広報係内線2131

豊島区 自転車駐車場等の受付業務就業会員募集

来年1月開設予定の「豊島駅前自転車駐車場」の受付業務、業務と設置自転車巡回指導に就業を希望される会員を募集しています。豊島区内にお住まいの、健康で働く意欲のある、おおむね60歳以上の方の入会をお待ちしています。

なお、当センターでは、区役所を始め家庭・民間事業所等から様々な仕事を受けていますので、入会希望の方は、気軽にセンターへお出かけください。

◆就業場所：豊島駅前自転車駐車場
◆就業時間：午前6時～午後7時(2または3交代制)
◆巡回指導：区内全域、1日8時間就業
◆詳細：当センター ☎95・9588 (東島3の16の9)

国民健康保険の届出はお早めに!

届出がされると、医療給付が受けられなくなり、保険料がかかり続いたり、保険料になります。届出は国民健康保険課

◆詳細：受付相談係内線264517

こんなときには必ず届出を

異動があった日から14日以内にすませましょう。

こんなとき	届出するもの
他の市区町村から転入してきたとき	印鑑、転居届
他の市区町村へ転出してきたとき	印鑑、転居届
生活保護を受けなくなったとき	印鑑、保護停止決定通知書
子どもが生まれたとき	印鑑、保険証、母子手帳
他の市区町村へ転出してきたとき	印鑑、保険証
他の市区町村に加入したとき	印鑑、国民健康保険の保険証
生活保護を受けようになったとき	印鑑、保険証、保護開始決定通知書
死亡したとき	印鑑、保険証、死亡届
退職者医療制度に該当したとき	印鑑、年金証書、保険証
退職者医療制度に該当しなくなったとき	印鑑、保険証
住所、世帯主、氏名、異動などの変更があったとき	印鑑、保険証
保険証をなくしたり、よこれて使えなくなったとき	印鑑、使えなくなった保険証、紛失を証明するもの
●進学のため、子どもが他の市区町村に下宿するとき	印鑑、保険証、在学証明書
●旅行などで別居の保険証がほしいとき	印鑑、保険証

●印の場合には国民健康保険課だけで受け付けます。

第20回豊島青年フェスティバル ~なんでもかんでもDo! Toshima~



豊島区の青年たちが、企画から運営までを手掛ける「20歳の青年フェスティバル」を開催します。青年たちの心がこもった手づくりのフェスティバルです。家族・友人をお誘いの上、日曜日のひと時をいっしょに過ごしましょう。

1月27日(日) 午前10時～午後4時
4時区民センター・中池袋公園とその周辺
内容：もちつき大会、フリーマーケット、人形劇、紙芝居、手造り工作、シンポジウム、お囃子、太鼓、演奏会

各サークルのパネル展示と活動紹介等
主催：豊島区・豊島青年フェスティバル実行委員会

●実行委員会ではフリーマーケットの出店者を募集しています。家庭の中で眠っていたり、捨ててしまっているもの、まだ使えるものはありませんか。そんな品物を持ち寄って、あなたも一日店長さんを楽しんでみてください。

◆詳細：青少年係内線2741

お知らせ

豊島区役所 ☎981-1111

家族介護者教室
12月22日(土) 午後1時30分

池袋2の24の17
山吹の里
生活の身だしなみ
洗髪の方法および着替えの介助方法等
講師：昭和大学病院付 風高等看護学院講師 安藤登志子氏
費用：無料
申込み・詳細：当施設 ☎981-5051

高齢者の就業相談

12月18日(火) 午後1時～4時
区民センター4階第1会議室
対象：おおむね60歳以上の区民
主催：豊島区シルバー人材センター・板橋高齢者就業相談所
費用：無料
詳細：当センター ☎95・9588

ふれあい入浴デー

12月22日(ゆず湯)

区内在住の65歳以上の方と小学生以下のお子さんは、無料入浴ができます。

◆実施場所：区内普通公民館
◆実施時間：営業時間中
◆利用方法：各浴場窓口で、ふれあい入浴デーを利用する旨を申し出てください
◆詳細：高齢者福祉係内線2632
※区内在住の65歳以上の方は、毎月26日(ふろの日)も無料入浴ができます。

池袋2の24の17

●高田ことぶきの家
高田2の11の2
●南長崎第一ことぶきの家
南長崎1の6の1
◆詳細：高齢者福祉係内線263112

60歳以上の方でも国民年金に加入できます

国民年金には、60歳以上65歳未満の方が、ご自身の希望により加入できる任意加入制度があります。

この制度は、60歳までに老齢基礎年金の受給資格期間を満たせなかった方や、受給資格はあがるが年金額を増やしたい方が、希望で加入することができる制度です。加入についてはご相談ください。

◆詳細：適用係内線2675

女性史編さんスタッフ募集

都市近郊の一農村から高層ビルの建ち並ぶ国際都市へと変貌してきた豊島区。この激しい時代の流れの中で、家事に育児に教育に労働にと生きてきた女性たちの痛みは貴重な歴史です。豊島に住む、豊島とともに歩んできた女性たちの足跡をあなたの手で残してみませんか。係では編さんのスタッフを募集しています。現在、豊島区にお住いか、かつてお住いだっただけの方などでも、ぜひご一報ください。

◆詳細：婦人係内線2743

セミナー1991は、あなたが企画する

女性問題に関する講座を、あなたの手でつくってませんか。企画から運営、記録誌の編集までやってみませんか。年齢、性別は問いません。小さいお子さんをお連れになりたい方もご相談ください。

◆募集人員：若干名
◆謝礼：薄謝をさし上げます
◆申込み・詳細：婦人係内線2743

「商品送り付け商法への対応」

「盲導犬普及と称し、ハンドグリップ(靴の修理セット)を送り付けられた」、「韓国に残留している日本人女性に一杯のお茶を送るためという偽い文句でアイマスクを送り付けられた」という相談が最近多く寄せられます。主に「福祉」を謳い文句にした形で一方的に商品の購入を求めてくるものです。これはあくまで販売行為です。この商法は、「訪問販売等に関する法律」のなかで、ネガテ

医療従事者調査にご協力を

今年度は、隔年で行われている医療従事者調査(年末版)の実施年にあたり、12月31日を調査日として実施されます。ご協力をお願いします。

◆対象：医師、歯科医師、薬剤師、保健師、助産師、看護婦(士)、准看護婦(士)、歯科技工士、歯科衛生士
◆詳細：池袋保健所庶務担当 ☎97・4171

国民年金保険料の納め忘れ

毎月の保険料の納期限は、翌月の末日です。納め忘れがある方はお手元にある納付書で、お近くの金融機関、郵便局、または区役所、出張所までなるべく早く納めてください。

◆詳細：消費生活センター ☎94・5515 (相談専用)

「豊島区地区別整備方針」の冊子を販売しています

街づくりのマスタープラン「豊島区地区別整備方針」とその「概要版」を販売しています。カラー印刷で見やすく、分かりやすいように工夫しました。一読のうえ、地区街づくりへの積極的なご参加をお願いします。

◆販売価格等：
●豊島区地区別整備方針
本文84頁 一部千円
本文33頁 一部500円
●概要版(12月20日頃販売)
本文33頁 一部500円
◆販売場所：情報公開コーナー(分庁舎A館1階)、街づくり公社(分庁舎B館1階)
◆詳細：都市計画課内線2812

都市計画公園変更案の縦覧について

豊島区では、南長崎公園(南長崎3の37)の隣接地の一部を用地買収し、公園を拡張する計画です。この都市計画変更案を縦覧しています。

この案についてご意見のある方は、縦覧期間中に豊島区長あて、意見を提出することができます。

◆縦覧期間：平成2年12月19日まで
◆縦覧場所：おおよし意見書の提出先：都市計画課内線2813

「購入意思のない場合は「受取拒絶」と書いて送り返すよう」

書かれています。いったん受け取った郵便物は、郵便局では「受取拒絶」としては扱ってられません。新たに切手が必要となります。法的には返送義務はありませんので、特に送り返す必要はありません。

◆詳細：消費生活センター ☎94・5515 (相談専用)

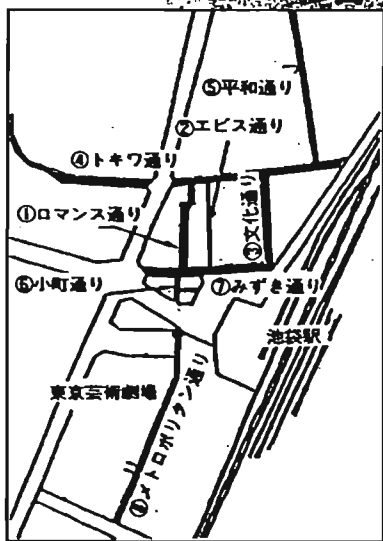
池袋西口の直路の通称名が決まりました

豊島区では、親しまれる道づくり、街づくりと外国人や街を訪れる方々に分かりやすい道案内ができるように池袋西口街づくり公社と協同して、第三地区区政連絡会など池袋西口地区の多数の方々のご意見をお聞きして、このたび次の8路線について道路に通称名をつけました。

- ①ロマンス通り②エビス通り③文化通り④トキワ通り⑤平和通り⑥小町通り⑦みずき通り⑧メトロポリタン通り

なお、今年度③文化通り⑦みずき通りには通称名の標識を設置します。また、今後は、他の地区でも地元のみならずのご意見を聞きながら順次名称をつけていく予定です。

◇詳細：土木部管理課内線2929、池袋西口街づくり公社事業課内線2882



年末年始は訪問客も多く、飼犬による事故が発生しがちです。犬は危険を感じたり驚いたりすると、身を守るため本能的に人や犬に噛みつくことがあります。飼い犬のいる家を訪問する時は、犬の前に急に飛び出したり、逃げたり、かけ出したりしないように注意しましょう。また、訪問客の多い家では、犬の食物と運動のバランスに気を配り、ストレスをためないよう注意しましょう。散歩の時には、必ず綱等をつないでください。犬の放し飼いは、人にとつ

ても犬にとつても危険がいっぱいです。動物を飼った最後までめんどうを見るのが動物愛護の原則です。やむを得ず飼えなくなった場合は、新しい飼い主を探してあげてください。どうしても見つからない場合は、東京都東部動物管理事務所03-442414へ年末は12月21日(金)までに申込みください。年始は1月4日(金)からです。

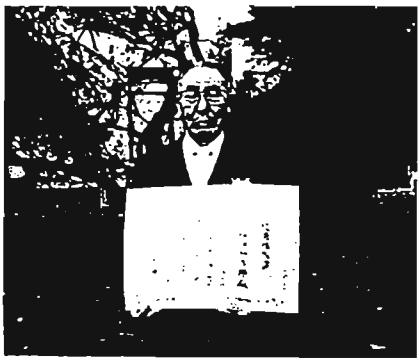
◇詳細：池袋保健所03-4171、長崎保健所03-57119

さる11月15日に東京都優秀技能者に表彰されたのは、東池袋に住む佐藤勲次郎さん(77歳)。佐藤さんは、浮世絵木版画一筋65年。これぞまさに伝統工芸師だ。昭和2年に小僧として安井留吉氏に師事。とても厳しい修行の連続だった。20歳のときにあまりの辛さに、同僚と作業場から逃げた。同僚と作業場から逃げた。同僚と作業場から逃げた。同僚と作業場から逃げた。



精魂込めて65年

～浮世絵木版画～
佐藤勲次郎さん(東池袋4丁目在住)



中に入るとびりりと身が引き締まる。一枚の浮世絵木版画がでるまでには、大変な手間がかかる。浮世絵一枚に木彫彫刻の板が10枚以上もある。それぞれが彫られてあり、それを10枚回し回しあけていかなければならぬ。ここからが、佐藤さんの腕の見せどころ。色の濃淡を独特の技法で表現する。

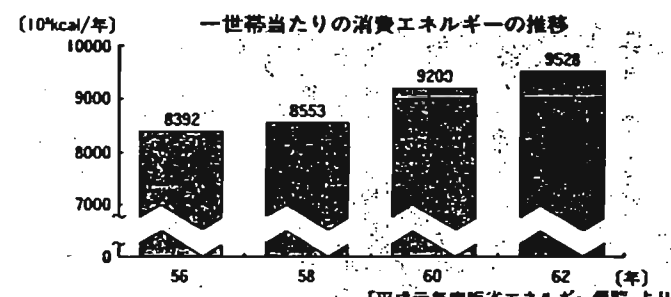
「65年もこの仕事をしていて一番苦労したことは、お得意さんに刷り上がった木版画を持っていった、首をかしげられたときだ」といふ。

現在、豊島区内で浮世絵木版画をするのは佐藤さんひとり。あと5年でこの仕事について70年という区切りを迎える。佐藤さんは今日も精魂込めて木版画に挑んでいる。

らと環境④

環境庁の推計による東京都の用途別エネルギー消費(昭和62年度)の割合は、運輸29%、産業24%、業務24%、家庭23%。その伸び率は運輸業務、家庭が高くなっています。私たちの家庭でのエネルギー消費は、下図のように増加傾向にあります。

環境問題を改善するための手段のひとつとして身近な暮らしのなかで省エネルギーに努めることは重要なことと考えます。



そこで、家庭でできる省エネ対策をいくつか紹介します。

- (1)部屋の温度は20度をこえないことを目安に調節しましょう。
- (2)電灯やテレビをこまめに消しましょう。
- (3)掃除機、暖房機器はこまめに手入れをしましょう。
- (4)ガス瞬間湯沸器の口火はこまめに消しましょう。
- (5)自動車の利用を自粛し、公共交通機関を利用しましょう。

60歳以上の

12月20日(木) 午後1時30分
13時30分 西武池袋線こぶきの家
◇内容：遙かなる山の呼び声
◇出演：高倉健、倍賞千恵子ほか
◇費用：無料◇協力：東京電力大塚支社◇申込み：当日、会場へ◇詳細：当館098-4197 *60歳未満の方もどうぞ。

講演会

12月18日(火) 20日(木) 午後1時30分
13時30分 南長崎第二こぶきの家
◇内容：①「有明海の干潟漁」②「世界の食料と健康」③「シルクロード」④「そこに愛」(監督：瀬藤義、主演：田村高廣)◇費用：無料◇申込み：直接会場へ◇詳細：当館098-8676 *60歳未満の方もどうぞ。

クリスマスコンサート

12月18日(火) 午後1時30分から 高田こぶきの家◇出演：ハーブと泉恵理香氏、フルーと藤奈津美氏、高田児童館の子どもたち◇費用：無料*当日は年齢制限がありません。どなたでもご来館ください◇詳細：当館098-8601

わが家の健康

漢方薬について

最近病院などで漢方薬をもらったことのある人が多いと思います。漢方薬の初歩のことについてお伝えします。

- 1、漢方薬と民間薬の違い
- 2、西洋薬と漢方薬の違い

吐根チンキとか、薬草のエキスからとったものがありました。最近の西洋薬は科学の進歩による、詳しい実験、検査のうえできた合成薬(化学製品)が多くなっています。それに反して漢方薬は昔からの、ほとんど植物からのもので、科学的作用もはっきり証明できにくいものがあります。またその全体的作用はおだやかなものが多いといえます。一般の人は、漢方薬は副作用が少なく、長期間服用しても害が全然ないといわれています。薬には全然副作用のないものはありません。漢方薬は病状や体質によっていろいろな使い方をします。人によってはおかしい使い方もあります。良い使い方をすれば大変きくこともあります。素人判断はよくありません。

健康保険がきく漢方薬は4種類ほどありますが、これは効果が一定し、値段があまり変わらず、供給が充分であるなどの条件のあったものです。

- 4、老人や慢性病患者の服用
- 5、飲み方

区庁舎A館1階「行政資料コーナー」では、国や都および区の最新の行政資料が閲覧できます。今月は左記の資料が届きましたので、ご利用ください。

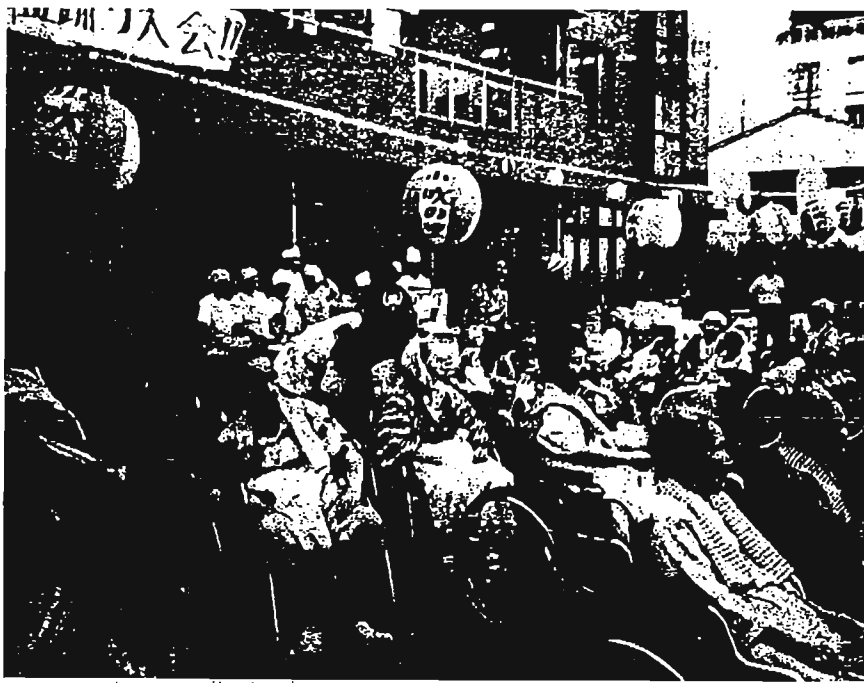
品名	10月分		累計(4~10月)	
	受付件数	取扱い	受付件数	取扱い
文化・芸術	0	—	1	1
福祉・保健	3	3	28	28
地域経済	0	—	1	1
防災対策	0	—	0	0
都市計画	13	13	113	112
計画実現(その他)	2	2	31	28
計	16	18	174	169

高齢社会対策審議会

「会対策総合計画」答申

総合計画の基本目標と課題

- 安心して生活するために
在宅福祉の推進
施設福祉の拡充
- 健やかに生活するために
健康の保持・増進
地域保健医療の充実
- 快適に生活するために
住宅の確保
福祉のまちづくりの推進
- 豊かに生活するために
社会参加と参画の促進
生涯学習の推進



特別養護老人ホーム「山吹の里」

平成元年5月に設置された「豊島区高齢社会対策審議会」は、21世紀の高齢社会に向けての「豊島区高齢社会対策総合計画」づくりを進めてきましたが、このほど審議を終わり、12月1日、

安心 健やか 快適 豊か
な明日をめざして

区長に答申しました。

答申された内容は、第一部の総論と第二部の分野別計画、第三部の高齢社会対策推進基盤の整備の三部構成となっています。この答申の概要をお知らせします。

高齢社会の課題に対する基本的方針にもつぎを展開される施策の総合化・体系化を図っています。

●在宅福祉の推進
〈基本的方針〉 (1)在宅福祉と施設福祉を整備するとともに、有機的な連携を確保する。(2)多角的な在宅福祉サービス供給体制を確立する。(3)福祉施設と保健・医療施設など関連施設との連携を図る。

●新規事業を中心とした主要事業
〈新規事業を中心とした主要事業〉
●ミドルステイの実施 ●ナイトケア実施の検討 ●介護負担軽減事業の実施 ●在宅介護支援センター設置の検討 ●高齢者ホームヘルプ事業の充実 ●ショートステイの充実 ●痴呆性高齢者デイホームの充実 ●高齢者に関する福祉情報の総合的提供 ●在宅福祉供給組織の整備、等

●施設福祉の拡充
〈基本的方針〉 (1)施設を計画的に整備する。(2)施設における在宅福祉サービス機能を強化する。
●新規事業を中心とした主要事業
〈新規事業を中心とした主要事業〉
●老人保健施設設置の検討 ●特別養護老人ホームの増設・機能の整備 ●高齢者在宅サービスセンターの増設・整備、等
●健康の保持・増進
〈基本的方針〉 (1)生涯を通じた健康づくりを推進する。
●新規事業を中心とした主要事業
〈新規事業を中心とした主要事業〉
●健康センター(仮称)の設置 ●健康教育の充実 ●保健相談所の設置 ●健康診査の充実 ●健康相談の充実、等
●地域保健医療の充実
〈基本的方針〉 (1)在宅福祉、保健、医療のネットワークづくりを推進する。

機能回復訓練施設の充実 ●リハビリ体操教室の充実 ●訪問看護指導の充実 ●なつきり高齢者歯科訪問診療事業の充実 ●休日診療の充実、等

●住宅の確保
〈基本的方針〉 (1)多様な高齢者住宅を整備する。(2)住宅施策と連動して居住環境を整備する。
●新規事業を中心とした主要事業
〈新規事業を中心とした主要事業〉
●シルバーハウジング、シルバーピア事業等に基づく高齢者向け住宅の整備 ●ケアハウスの整備 ●アパート・特養・家賃負担軽減事業の検討 ●居室借上げ事業の充実、等

●福祉のまちづくりの推進

●高齢社会への対応策を効果的に展開し、計画の確実な実現を図るため、その推進基盤の整備を提言しています。
〈基本的方針〉
(1)計画を効果的に推進していくため、関係各機関が相互に連携を図り、サービスを総合的に提供できる組織運営体制を確立する。(2)既存のサービス供給体制では対応が困難なサービスを提供するとともに、各種高齢者施設の運営主体ともなりうる新たな組織の開発について、検討を行う。(3)職員に対する研修を充実し、高齢社会の諸問題に対する意識や認識の向上を図るとともに、マンパワーの育成強化に努める。(4)計画に掲げられた施策の実現のために、所要の財源の確保に努めるとともに、より一層効率的な財政運営を推進する。

●民間施設整備助成事業の実施 ●区有施設の整備 ●道路、公園の整備、等

●社会参加と参画の促進
〈基本的方針〉 (1)高齢者が主体的に活動できる環境醸成を推進する。(2)高齢者の知識、経験、技能の社会的活用を促進する。(3)社会参加に対する助言・指導体制の整備を推進する。
●新規事業を中心とした主要事業
〈新規事業を中心とした主要事業〉
●国際交流事業の実施 ●退職前準備講座の推進 ●地域福祉推進センター(仮称)の設置 ●老人大学の充実 ●福祉教育副読本の作成 ●児童・生徒等のボランティア活動の促進、等

●国際交流事業の実施 ●退職前準備講座の推進 ●地域福祉推進センター(仮称)の設置 ●老人大学の充実 ●福祉教育副読本の作成 ●児童・生徒等のボランティア活動の促進、等

高齢社会への対応策を効果的に展開し、計画の確実な実現を図るため、その推進基盤の整備を提言しています。

●新しいサービス組織の開発
●福祉・保健・医療の関係機関や団体の連携のもとに、在宅介護支援のための24時間対応可能な緊急援助サービス、財産保全サービス、資産活用サービスなど、既存のサービスの提供体制では対応が困難なサービスの提供機能を備えるとともに、各種高齢者施設の運営の主体ともなりうる新たな組織の開発について、検討を行う。

●研修の充実とマンパワーの育成強化
●高齢社会についての意義や問題に關して認識を深め、日常の職務遂行の基本となるよう、福祉施設の体験研修をより一層拡充するなど、職員に対する研修を充実し、意識の向上を図る。また、さまざまな福祉施策を

推進センター(仮称)の設置 ●地域福祉活動協同事業の推進 ●老人クラブ運営助成の充実 ●児童等と高齢者のふれあい事業の充実、等

●生涯学習の推進
〈基本的方針〉 (1)生涯学習に關連した施設・事業を拡充する。(2)地域と学校及び企業との連携を強化する。
●新規事業を中心とした主要事業
〈新規事業を中心とした主要事業〉
●シルバー聴講生制度の創設と大学への協力要請 ●生涯学習センター(仮称)の設置 ●老人大学の充実 ●福祉教育副読本の作成 ●児童・生徒等のボランティア活動の促進、等

●国際交流事業の実施 ●退職前準備講座の推進 ●地域福祉推進センター(仮称)の設置 ●老人大学の充実 ●福祉教育副読本の作成 ●児童・生徒等のボランティア活動の促進、等

●区民参画の促進
●高齢社会の問題を自らの生活課題として認識できるように、高齢社会に關するPRや催しなどの啓発活動を積極的に推進し、区民の福祉意識の高揚を図るとともに、計画を的確に実現するために、「高齢社会対策推進区民会議」(仮称)を設置するなど区民参画による在宅福祉サービス活動の展開
●福祉コミュニティづくりの中核組織としての社会福祉協議会が、区民の自主的・主体的な参加のもとに、相互援助によるホームヘルプサービスや給食サービスなどの在宅福祉サービス活動を、地域に密着したものととして、活発かつ効果的に展開できるように、より一層支援を強化していく。

●福祉活動実践団体との連携と援助
●行政と地域福祉の推進に關連する諸団体との連携を密にするとともに、各団体の実施する在宅福祉サービスなどが、安定した運営のもとに促進されるよう、

●新規事業を中心とした主要事業
〈新規事業を中心とした主要事業〉
●室内推進組織の整備
●庁内の連携を確保し、計画を

●室内推進組織の整備
●庁内の連携を確保し、計画を

21世紀の高齢社会へ向けて

豊島区高

「豊島区高齢社会

ここでは、高齢社会対策総合計画の考え方を明らかにするとともに、解決すべき課題を掲げています。

高齢社会対策総合計画の考え方

●目的

現在、わが国では、国際化、情報化、高齢化の進展等、社会的、経済的環境は著しく変化している。

特に、欧米諸国にも例を見ない急速な高齢化の進行により、21世紀には、4人に1人が65歳以上の高齢者という本格的な高齢社会が到来し、社会構造や国民生活に大きな影響を及ぼすものと予測されている。

このような高齢社会に向けて、区民の役割も、生涯を通じて、人間性が尊重され、心豊かな生活を営むことができるよう、区民生活全般にわたる施策を、将来展望に立って、総合的に展開していくことが重要である。

「豊島区高齢社会対策総合計画」は、このような観点のもとに、高齢社会に対応して展開すべき施策の方向を明らかにするとともに、福祉、保健、住環境

生きがいなどの各種施策を総合的・体系的に推進することを目指すものである。

高齢社会の課題

●口腔保健センター(仮称)の設置
●在宅医療・看護についての相談・支援体制の整備

総合的に推進する組織として、「高齢社会対策推進本部」(仮称)を設置する。
また、高齢化の一層の進展に

直接支えていくマンパワーに關しても、地域福祉活動に参加しているボランティアなども視野に入れて、専門知識や技術に關する研修を充実するなど、社会的評価の向上とあわせ、人材の育成を強化するとともに、その確保に努める。

●効率的財政運営の推進
常に経費の見直しを行い、最少の経費で最大の効果を挙げるよう、より一層、行政経費の効果的配分に努めるなど、行財政の一層の効率的運営を推進する。また、計画にもとづく事業の執行状況などを積極的に公開するなど、計画の着実な推進に向けて、区民の理解と協力が得られるよう努めていく。

本格的な高齢社会に向け、基本理念と基本目標を明らかにし、解決すべき課題を設定する。

●基本理念
本計画は、豊島区基本構想の基本理念にもとづき、次の三つを基本理念とするものである。

(1) 人間の尊厳 (2) 自立・参加の推進 (3) 地域連帯の創造

●基本目標
本計画は、計画全体を貫く基本理念のもと、次の目標を設定し、長期的な視点に立って高齢社会に対応する施策の総合的・体系的な推進を図るものである。

(1) 安心して生活するために (2) 健やかに生活するために (3) 快適に生活するために (4) 豊かに生活するために

●課題と施策の基本方針
本計画は、基本目標を達成するために、解決すべき課題として、「在宅福祉の推進」、「施設福祉の拡充」、「健康の保持・増進」、「地域保健医療の充実」、「住宅の確保」、「福祉のまちづくりの推進」、「社会参加と参画の促進」、「生涯学習の推進」の8つを設定した。

●計画期間
本計画は、平成3年度(1991年)を初年度とし、平成12年度(2000年)を目標準年度とする10年間の計画である。

●計画策定の視点
だれもが住み慣れた地域において、安心して健やかに生活できるように、次の三つの視点のもとに策定するものである。

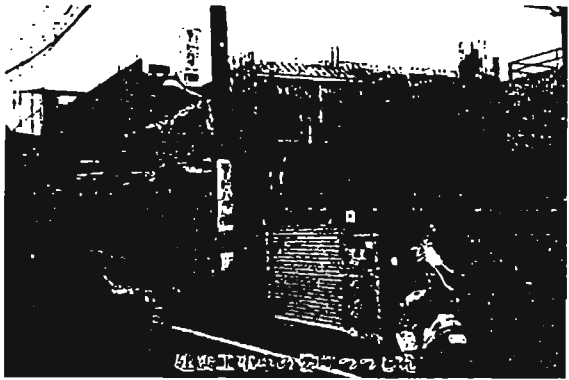
(1) 総合・体系的性 (2) 科学性・効率性 (3) 協働・合意性

●区民の理解と協力の推進
(1) 計画の円滑かつ確実な推進に向けて、区民参画を一層促進する。(2) 区民の連帯意識と相互援助を醸成した住民参加による在宅福祉サービス活動を効果的に展開できるように、支援を強化する。(3) 福祉活動実践団体の活発な活動を促進するため、育成・援助に努める。

●国および都への要望
本計画の推進にあたっては、その実現の確実性を一層増すために、国および都に対して、制度の改正や財政措置の拡充などを要望していく必要がある。区は、これまでも、特別区長会などを通じて、さまざまな施策実現のために、国および都に對して、施策や予算に關して要望してきている。

今後も、社会経済情勢などに應じて変化を遂げる福祉ニーズに対応した施策を着実に推進するとともに、財源の拡充など、基礎的自治体としての自主性を強化するため、制度の改善や、国庫及び都支出金の充実強化、超過負担の解消などについて、国及び都に要望していく。

高齢者のための住宅 「要町つつじ苑」の入居者を 来年1月募集します



●豊島区地域高齢者住宅計画
高齢者の住宅対策については、高齢化が急速に進むなかで、高齢者が安心して住み慣れた地域に住み続けられるよう居住の安

定を図るための方策が重要となつていきます。特に豊島区においては、家賃の上昇やアパートの建替え等に伴い、高齢者の方々の住宅確保は一層困難な状況にあり、高齢者のための住宅確保が重要な課題となっています。

このようなことから、豊島区では、21世紀の高齢社会に向け高齢者が地域社会のなかで、安心して生活できるように、住宅施策の総合的、計画的な推進を図るため、今年3月に「豊島区地域高齢者住宅計画」を策定しました。

1 計画のめざす将来像
高齢者が住み慣れた地域のなかで、安心して心豊かに暮らし続けられるまちをめざします。

2 基本目標
計画のめざす将来像に向けて、次のような5つの基本目標の実現を図ります。

3 多様な住宅供給施策
(1) ひとり暮らし高齢者や高齢者のみ世帯の賃貸居住層に対しては、シルバークリア(注①)事業等に基づく高齢者向け住宅の整備をはじめとする多様な住宅供

給施策を推進します。
①シルバークリア事業等に基づく高齢者向け住宅
②居室提供事業等の拡充
③アパート・転貸事業および家賃補助の検討
④ケアハウス(注②)の建設等により平成12年までに800戸を整備する計画です。

給施策を推進します。
(注①) 高齢者の心身機能に配慮したケア付き高齢者集合住宅
(注②) 住まいとしての機能に重点を置いた施設

●区内で初めての高齢者住宅「要町つつじ苑」
この住宅は、住宅にお困りの区内にお住まいのひとり暮らしの高齢者もしくは高齢者世帯のための集合住宅(シルバークリア)で、高齢者のみなさんに安心して暮らしていただけるよう、緊

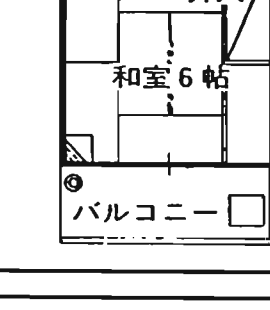
急通報装置を設置し、必要な対応をするため生活協力員を配置します。
また、居室内の段差をなくしたり、トイレ・浴室・階段に手すりを設置し、高齢者のみなさんが生活しやすいように配慮しています。

●入居資格・家賃(住宅条例) 入居資格：年齢・65歳以上、収入：年間40万円以下、区内居住年数：5年以上、家賃：1DK7万円、2DK 8万4千円
収入に応じて減額制度があります。

●募集要領
来年1月15日号「広報」としに掲載します。
なお、他の高齢者住宅を千川2丁目、東崎4丁目、長崎6丁目等に計画しています。平成5年までに100戸完成し、随時募集

●民間高齢者住宅の建設に「協力ください」
要町つつじ苑は、民間の土地所有者に高齢者住宅を一定の条件で建設してもらい、一括して区が借上げた住宅です。
区民の皆様のご協力をお願いします。
●詳細：高齢者施設整備担当
内線2696

●要町つつじ苑の概要
1. 所在地：要町3丁目9番16号
2. 構造：地上6階(1階：自転車駐車場、2階～6階：高齢者住宅)
3. 居室：単身者用1DK 15室、世帯用2DK 1室
4. 間取り：左図のとおり(1DK)
5. 交通：常陸地下鉄有楽町線千川駅 徒歩2分



ふれあいガイド

ひろば

●短歌教室「千草短歌会」

毎月第2火曜日 午後1時15分～4時30分 青年館対象：初心者歓迎内容：作品の添削と指導講師：橋本二氏費用：月額千300円連絡先：青木会館 6065

●きさきさ短歌会

毎月第2木曜日 午後1時から 駒込社会教育会館対象：初心者歓迎内容：短歌実作指導講師：橋本二氏費用：月額千300円連絡先：富岡会館 5722

●俳句「四季の会」

毎月第2・4火曜日 午後1時30分～3時30分 駒込ことばの家対象：区内在住60歳以上の方内容：添削と指導講師：岸野三夫氏費用：月額千円連絡先：森会館 0931

●琴道・桂古流「美香の会」

月3回木曜日 午後6時30分～8時 南大塚社会教育会館講師：前田静華氏費用：月額2千700円(花代別)連絡先：杉山会館 4464(夜6時以降)

●書道「翠雲会」

毎月第2・4木曜日 午前9時30分～11時30分 南大塚ことばの家対象：区内在住の60歳以上の方 初心者歓迎内容

毛筆書道(かい書、行書、草書、かな)講師：佐室翠々氏費用：月額800円連絡先：青山会館 7915

水彩画「月夜会」第1・3月曜日 老人福祉センター、第2・4月曜日 高田ことばの家 いずれも午前10時30分～正午対象：60歳以上の方 初心者大歓迎講師：藤野登雄氏費用：月額千円連絡先：秋山会館 9505(午前9時まで)

●バスレオ同好会

第1・3火曜日 午後1時30分～3時 南大塚社会教育会館講師：佐藤 靖氏費用：入会金千円、月額2千500円連絡先：内海会館 5656

●フットボール「フットボール」

毎月第1・3木曜日 午前10時～正午、午後1時30分～3時30分 千早社会教育会館対象：初心者歓迎内容：生花を使って室内の装飾花を生ける講師：八幡美佐子氏費用：1回2千円(花代含む)連絡先：八幡会館 2051(夜間のみ)

●初級英会話教室

毎週水または金曜日 午後7時～9時 千早社会教育会館対象：初心者内容：やさしい英会話講師：キム・ベレントン氏費用：月額4千円連絡先：初級英会話自主グループ 加藤会館 5995・3051

●豊島中国語教室「中国文化研究会」

毎月月曜日または水曜日 午後7時～9時 南大塚 駒込社会教育会館対象：区内在住の60歳以上の方 初心者歓迎内容

社交ダンス、プロデュース、在勤、在学の方講師：王 小綱氏費用：入会金3千円、月額5千円(最初の1回は無料)連絡先：堅田会館 2348

●囲碁「東池袋碁友会」

毎週木曜日 午後6時30分～9時 雑司が谷社会教育会館内容：囲碁を初歩から楽しく習っていただきます講師：大友敏郎氏費用：月額500円連絡先：小林会館 1975

●社交ダンス「アゼリアダンスサークル」

毎月3・4回火曜日または金曜日 午後1時～4時30分 勤労青少年センター内容：初級・中級ダンスレッスン講師：橋山弘信氏費用：入会金2千円、月額3千円連絡先：角井会館 1236

●クリスマスパーティー「ダンスサークル」

12月24日(月) 午後6時30分～9時30分 北とびあ13階飛鳥ホール(JR王子駅2分)内容

社交ダンス、プロデュース、在勤、在学の方講師：王 小綱氏費用：入会金3千円、月額5千円(最初の1回は無料)連絡先：岡倉会館 5239(夜)

●子ども会

毎週水曜日 午後3時～5時 雑司が谷社会教育会館対象：幼稚園児・小学生・中学生講師：吉田秀士氏(指揮)・岡田充代氏(ピアノ)費用：入会金千円、月額2千円前後連絡先：山極会館 5618

●健康「アソサークル」

第1・3水曜日 午後1時～3時 第2・4金曜日 午後5時～8時 第3・4金曜日 午後3時～8時 いずれもドミナク(都電鬼子母神前より徒歩4分)対象：高齢者向き、年齢制限なし 初心者歓迎講師：藤 清弘氏費用：入会金千円、月額5千円連絡先：平松会館 4809

●シヤンソンの会「ラマナスとしま」

毎月第2・4火曜日 午後2時～4時 南大塚社会教育会館内容：発声、読書、団体練習および文化祭出演のため個人練習講師：朝日カルチャー講師 有光雅子氏費用：入会金500円、月額2千500円連絡先：佐藤会館 4405

朗読初心者講習会「朗読者の会」1月14・28日(月) 午後1時30分～3時 駒込社会教育会館内容：小説や民話を題材にして朗読の表現法を楽しく学びます講師：石原広子氏費用：月額3千円連絡先：小宮会館 1252

●講演会「子育てと働く女性」

平成3年1月20日(日) 午後2時から 南大塚ホール対象：保母さん・母親・父親の内容：これからの保育園を考える講師：女優 竹下景子氏ほか費用：おとな千円、子ども千円(小学生以下は無料)連絡先：豊島区保育園協議会 嶋田会館 9347

●保育園入所説明会

1月17日(日) 午後2時～3時、午後7時～8時 要町第一区民集会所(1月17日) 午前10時30分～11時30分、1月18日(日) 午後7時～8時 南大塚社会教育会館対象：保育園に入園を希望する子どもの父母など説明者：福祉事務所職員、保母など費用：無料連絡先：豊島区保育園協議会 嶋田会館 9347

タイパル実行委員会 小松会館 4103

●ヨカチヤカラの会

毎週火曜日 午前10時30分～正午 第一区民集会所(第八出張所隣)内容：身と心の平安と精神のやすらぎを得られ、心身ともに返る美容健康法。高齢者もてきます講師：日本ヨカチヤカラ会 内野香織氏費用：入会金2千円、月額3千円連絡先：笠松会館 1978

●保育園入所説明会

1月17日(日) 午後2時～3時、午後7時～8時 要町第一区民集会所(1月17日) 午前10時30分～11時30分、1月18日(日) 午後7時～8時 南大塚社会教育会館対象：保育園に入園を希望する子どもの父母など説明者：福祉事務所職員、保母など費用：無料連絡先：豊島区保育園協議会 嶋田会館 9347

「ふれあいガイド」投稿要領
「ふれあいガイド」へ掲載を希望する方(グループ)は、下記の要領で投稿してください。
掲載希望月の前月15日までに、所定の用紙に記入の上、体育課、社会教育課の各管理係または勤労福祉会館窓口へ。※スペースの都合上掲載できない場合があります。ご了承ください。



池袋第一小学校PTAが文部大臣賞を受賞
日本PTA全国協議会主催の全国PTA表彰を受けた同校のPTA役員が豊島区長を訪れ、受賞の報告をした。



★このコーナーに写っているあなたの写真をプリントしてさしあげます。広報課までお電話ください。
豊島区役所 981-1111



干川小学校は、イモ畑?
11月21日、休み時間を利用して、各学年の児童たちがサツマイモ掘りをした。「サツマイモを植えるところから、口に入れるまでを体験させることが大切」と校地内の花壇の周囲に植えたイモを収穫したもの。

設立5周年記念 としまコミュニティコンサート

「聴衆とともにつくる音楽」をめざす新星日本交響楽団も、創立20周年を迎え、今春、欧州演奏旅行も大成功を収めました。フレッシュな演奏と真摯な音楽づくり、そして高度な水準の演奏は、多くの方々から高い評価と支持を得ています。

ぜひ、この機会にご家族ご近所お誘いのうえ、オーケストラのたいくちをお楽しみください。なお、この公演は豊島区コミュニティ振興公社の文化事業のため特別料金になっています。

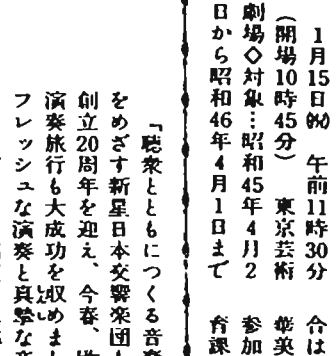
3月8日(日) 午後6時30分開演(30分前開場) 東京芸術劇場大ホール(曲目：リスト・交響曲「交響曲」・モーツァルト・ピアノ協奏曲第26番「戴冠式」・ドヴォルザーク・交響曲第9番「新世界より」)演奏：新星日本交響楽団 指揮：大町陽一郎氏、ピアノ：海老影氏費用：S席2千500円、A席2千円、B席千円(当日券は500円増)。全席指定。主催：勤豊島区コミュニティ振興公社、勤東京都文化振興会。後援：豊島区、豊島区教育委員会。企画協力：勤日本演奏連盟。申込み：詳細：当公社企画事業係 50・5321(午前10時～午後5時)、チケットぴあ 5237・9990



「成人の日」のつどいに参加しよう

に生まれた豊島区内にお住まいの方の内容：(大ホール)音楽成人式 演奏：豊島区管弦楽団 指揮：家田厚志氏、歌唱：オペラ歌手中山啓江氏(大会議室)はたちのひろば(1)似顔絵コーナー(2)色紙コーナー(3)写真コーナー(4)その他：案内状は12月中旬ごろ発送の予定です。届かない場合はご連絡ください。なお、華美な服装は避け、気軽に参加ください。詳細：社会教育課管理係 内館 3451

1月15日(日) 午前11時30分(開場10時45分) 東京芸術劇場(劇場)対象：昭和45年4月2日から昭和46年4月1日まで





「花を想ふ」(日本画)
 藤岡 全二 日在住
 1954年



外国人からの手紙

フィリピン人に対する偏見
 日本に来て、一番不愉快に感

日本人の4割は、私たちに親切にしてくれませんが、残りの6割の人、取り分け女性たちは、私たちが薄気味悪そうに見つめ、避けていくのです。

それは、さも私たちが汚く不快なものであるかのような態度です。

しかし、私は、気にしません。

なぜなら、そう言ったものは、テレビの興味本位の番組が招いた誤解だからです。

「フィリピン人」も日本に勉強するために来た人や私のような家庭の主婦もいるのです。日本人にも、いろいろな人がいるのと同じではないでしょうか。

人には、それぞれの性格があり、生活があり、生き方が異なるのです。

私たちが「フィリピン人」も彼女(日本人)たちと同じ人間なのです。

私の意見が、「アジア人」に好意的でない日本人に、理解してもらえたらと思います。

フィリピン人に対する偏見
 日本人の4割は、私たちに親切にしてくれませんが、残りの6割の人、取り分け女性たちは、私たちが薄気味悪そうに見つめ、避けていくのです。

それは、さも私たちが汚く不快なものであるかのような態度です。

しかし、私は、気にしません。

なぜなら、そう言ったものは、テレビの興味本位の番組が招いた誤解だからです。

「フィリピン人」も日本に勉強するために来た人や私のような家庭の主婦もいるのです。日本人にも、いろいろな人がいるのと同じではないでしょうか。

人には、それぞれの性格があり、生活があり、生き方が異なるのです。

私たちが「フィリピン人」も彼女(日本人)たちと同じ人間なのです。

私の意見が、「アジア人」に好意的でない日本人に、理解してもらえたらと思います。

わたしの豊島紀行 <75>

奉 孝 ⑤

終戦から1・2年経つと漸く上野の森にも落ち着きが見え始め、官展や在野展も戦時中の名称を改め、金の運賃に軍や官の横柄が入る事も無く、本来の自由な息吹が戻り始めた。

バルテノン アトリエ村
 終戦から1・2年経つと漸く上野の森にも落ち着きが見え始め、官展や在野展も戦時中の名称を改め、金の運賃に軍や官の横柄が入る事も無く、本来の自由な息吹が戻り始めた。

バルテノンでも戦後の窮乏状態の中で、喰うや喰わずに自分の仕事を続ける者もいれば、己むを得ず生活の為に就職する人もあり、個人の意志ではどうにもならぬ事の多い時代であった。

何れにしても此のアトリエ村で一度夢を託して過ごした人にとっては忘れぬ事のない青春の数星帯ではなかったか、と思う。

私の記憶に残っている人だけでも、彫刻家では川口信彦氏、野村一男氏、菅沼五郎氏、尾野恒氏、水野氏、中垣氏、荒巻氏、女性の尾さん、美術学校の卒業制作を終えたばかりで病に倒れた森野君、名前を忘れたが土田某氏がいる。画家では古参の広田氏、吉原氏、斎藤氏、橋尾氏、松下氏、佐々木氏、館慶一氏、河原修平氏、丸木位里、後子夫妻、麻生三郎氏、榎正利氏、野見山峻治氏、中村健一郎氏、石井三三氏、佐々木氏、アザイナリの長沢節氏と友人の西田氏、竹野氏、天野氏、北朝の韓さん、韓国の金さん等、既に亡くなった人もあり、今も仕事を続けている名を成した人も多い。

以上の中で知名度はないが頑固に自分の世界に生きた自由人河原氏と石井氏の事にふれたいと思う。

修平さんと云うと絵の具だらけの寝巻姿で兵古帯をすらすらと

カンパスに向かっている姿が、酒を飲んでいる気風な姿を誠に羨ましいと思つたものであった。或る日、まだ榎松氏が学生だった頃、私と3人で信州の大河へ香景色を写生に出掛け、駅の近くに宿を取った。榎松氏と私は、せせせと白馬に向かって道を歩いてやると写生を終え、夕暮れ近く宿に戻ると、修平さんは寝巻姿で2階の部屋から悠然と雪見酒であった。カンパスには未だ一筆も下ろしてなかった。そして、「雪は白くないの」の一語であった。一日中酒を飲みながら雪の色の変化を見ていたのである。私は内心其の日の収穫にささか得意であったが、修平さんに釘をさされた思ひで、見せるのを止めた位である。

この天才肌の修平さんのファンで、我々バルテノンの若い仲間も、大西先生は、自分の応接間や治療室に若い画家や彫刻家の作品



この天才肌の修平さんのファンで、我々バルテノンの若い仲間も、大西先生は、自分の応接間や治療室に若い画家や彫刻家の作品

を飾って楽しんでおられた。其の1つに修平さんの作品と云う50号位の黒っぽい沖繩の民家を画面一杯に描いた静かな絵があった。初期の作品と云う事だったが、彼のアトリエで見たひまわりの傍に立った白馬の、タッチの激しい色彩豊かな画面とは対照的な作品であった。彼は若くして故郷の倉敷で亡くなったと聞くが、絵も人間も誠に情しい心に残る作家であった。

石井さんは修平さんの様に余裕のある生活とは全く反対の、

傷病兵の甥と老母を抱えての生活であった。戦後の苦しい生活の中、一言の愚痴を聞いた事がない。生活の為教職に就いたが、本業を捨てることなく地味な仕事を続けて退職後は個展で作品を発表していた。つい最近癌で亡くなったが、家庭人としても教師としても誠に心優しい誠実であり乍ら、同時に自分の仕事にも厳しく妥協することがなく、一見平凡な絵であるが色彩も技法も構成も本格的で静かな作者の眼を感じさせる。最近、殆ど見る事の少なくなくなったのである。

この石井君が「いい奴だったのに」と惜んだのが親友の関口君であった。戦後暫くして、出版された「明けわたつみの声」の扉に出てくるのが、ガダルカナルの戦死寸前の白馬像であった。骨と皮の姿で、そのリアルな迫力

内板とは、「雑司が谷霊園案内図」のことかと思ひます。この案内板には、霊園全体図とともに、墓地に眠る多くの有名人の氏名が記されていますが、ご指摘のように板の上のペイントが色あせて見ずらくなっています。

案内板の修理については、管理者である雑司が谷霊園管理事務所の承諾を得て、早急に実施したいと考えています。

また、霊園内には、ご指摘の小泉八雲ほか、数人の墓地を示す「標柱」、「説明板」があります。これらは、特定の個人の墓地の所在、略歴、業績を示すものとなっております。

ご指摘の「標柱」の修理等につきましては、遺族の方々、雑司が谷霊園管理事務所と協議してゆきたいと考えております。

また、小泉八雲の墓を示す立て札が壊れているので、直してはし。

お尋ねの「有名人の墓案」

豊島区教育委員会が建てた「有名人の墓案内」板が読みにくいので新しくしてほしい。

また、小泉八雲の墓を示す立て札が壊れているので、直してはし。

お尋ねの「有名人の墓案」

スポーツ

第15回区民ロードレース大会
 1月13日(日) 午前10時開始
 皇居副都心コース(部別) ①30歳未満 ②30歳以上 ③40歳以上 ④50歳以上 ⑤60歳以上 ⑥女子の部
 高校の部 ⑦中学の部 ⑧参加費：一般・高校・千500円、中学・500円
 参加費を添えて体育館窓口へ
 詳細：陸上協会 池田 917・7736、体育係 内藤 3486

勤労者スキーツアー
 2月22日(金) 25日(日) 平高
 原山山荘 22日(金) 午後9時 勤
 労福祉会館 25日(日) 午後8時
 出発地 対象：区内在住の勤労者とその家族
 費用：2万3千500円(朝食・夕食・バス・宿泊・保険料) ①定員：72名
 申込み：1月23日まで
 (申込み多数の場合抽選) ②詳細：勤労福祉会館 900・3131

区民スキースクール追加申込み受付
 既に申込みは締め切りでしたが、定員に余裕が出た場合追加受付をしますので、お問い合わせください。

教室名	定員	開講日	回数	曜日・時間	対象	費用
婦人水泳教室	60名	1月10・17・24・31日、2月7・14・21・28日、3月7・14日	10回	木曜日 午前10時～正午	区内在住で泳力25m未満の18歳以上の婦人	4,000円
区民水泳教室	60名	1月12・19・26日、2月2・9・16・23日、3月2・9・16日	10回	土曜日 午前10～正午	区内在住、在勤で泳力が25m未満の健康な方	4,000円
幼児水泳教室 豊島区水泳連盟主催	40名	1月16・23・30日、2月6・13・20・27日、3月6・13・20日	10回	水曜日 午後1時30～3時30分	区内在住の水泳を学ぶのに適した体ももち健康活動ができる満5～6歳の児童	8,000円
社会人水泳教室 豊島区水泳連盟主催	60名	1月16・23・30日、2月6・13日	5回	水曜日 午後6時30～8時30分	区内在住、在勤で健康な方	3,000円

ファミリースポーツ広場
 ゲーム大会
 12月23日(日) 午後1時～5時
 豊島体育館 対象：区内在住、在勤の親子(内容：大縄跳び、幼児ふしやせん割り、綱引き、紅白リレー等) 年末のひとときを親子で楽しませませんか
 スポンサー：小中学生90円(定員：40名) 申込み：12月20日(必着)までに「千回」豊島区東島3の8の7 豊島体育館 7101

注意：1人1通に限り、住所・氏名等に関する不正・記載などがあつた場合、参加資格を失ふ事があります。詳細：当館 918・7101

育館へ。1人1通に限り、住所・氏名等に関する不正・記載などがあつた場合、参加資格を失ふ事があります。詳細：当館 918・7101



としま区民芸術祭 吟刺詩舞大会・コーラス大会 民謡大会・器楽演奏会

例年、秋に実施されていた4大会ですが、今年は「としま区民芸術祭」の一環として東京芸術劇場を会場に開催されます。区民の皆さんの精一杯の努力の成果を是非ご覧ください。

①吟刺詩舞大会 12月23日(日) 午前10時開演 小ホール①②③
コーラス大会 12月23日(日) 第一部：午前11時30分開演、第二部：午後1時30分開演、いずれも小ホール①②③民謡大会 12月24日(日) 第一部：午前10時開演、第二部：午後2時30分開演、いずれも小ホール①②③器楽演奏会 12月24日(日) 午前10時30分開演 小ホール②③
※開場は開演の30分前。コーラス大会、民謡大会については完全入替制(費用：無料)定員：各30名(詳細：文化振興係 内線3462)

冬期区民教室「木目込み人形」

1月9日～13日の毎週水曜日(計10回) 午後1時30分～3時30分 区民センター
対象：区内在住、在勤の方(講師：真多呂人形学院役員 青木真晃氏)費用：5千800円(材料費)定員：先着30名(申込み：教材費を添えて直接区民センター2階企画事業係窓口へ)詳細：(助産局)コミュニティ振興公社企画事業係 590・5321

91幼児家庭教育学校 「育ちあひ、ささえあひ」

「本当にこれだ、いいのかしら」「みんなはどうしているのかしら」。子育て期はつい一人で不安になりがちです。この学校は、子育ての人間関係をより豊かに広げる親と子ども、親子、子ども同士の「育ちあひ、ささえあひ」のひろばです。

日	時	演目	講師
1/17(木)	1/21(日)	オリエンテーション ～子育てのこと話してみよう～	立教大学 長谷川江氏
1/24(木)	1/29(日)	子どものこころとからだ ～子育てはむづかしい～	立教大学 近藤 弘氏
1/31(木)	2/5(日)	心を育てる食事 ～食べることの意味～	東京女子大学 豊田洋子氏
2/7(木)	2/12(日)	私のこれから ～子育てと、その後～	立教大学 長谷川江氏
2/14(木)	2/19(日)	あそびのひろがり(1) ～あそびで育つ子ども～	立教大学 小川一宏氏
2/21(木)	2/26(日)	あそびのひろがり(2) ～あそびでスキップ～	立教大学 藤田一英氏
2/28(木)	3/5(日)	親と子どものいらい関係	立教大学 藤田洋子氏
3/7(木)	3/12(日)	お母さんのストレス そのつきあい方	立教大学 辻野美子氏
3/14(木)	3/19(日)	子どものアレルギー	立教大学 豊田洋子氏
3/21(木)	3/26(日)	育ちあひ、ささえあひ ～おこあえてささえあひ～	立教大学 長谷川江氏

青年館冬の教室

◇科目等：左表のとおり◇申込み：12月28日(消印有効)までに、はがき持参で当館窓口か往復はがきで(定員を越えた場合は抽選)◇詳細：当館 986・6740

日	時	演目	講師
1/22(日)	午後5時30分～6時30分	おし ～おしあそび～	立教大学 明氏
1/22(日)	午後1時30分～3時30分	ニトアソビ ～ニトアソビ～	立教大学 西谷 真子氏
2月8日	2月8日	上	立教大学 高橋 真由氏
1/26(日)	1/26(日)	上	立教大学 宮内大太郎氏
1/23(日)	1/23(日)	上	立教大学 竹田 真子氏

16ミリ映写機をお持ちの方へ

区立中央図書館では、16ミリ映写機の一斉検定を行います。これは、映写機の整備不良等で都内の視聴覚ライブラリーの映写フィルムを傷つけることを防ぐため、所有者に映写機の点検を義務づけています。これを「映写機の検定」と呼びます。今年度は、次の日程で一斉検定を行います。年に一度映写機の調子を確かめるためにも、お近くの会場で点検を受けてください。◇検定日、会場等：左表のとおり◇費用：無料(会場まで映写機を持参してください)◇詳細：中央図書館 983・7861

12月19日(休) 午後2時から

千登世橋教育文化センター展示室◇内容：第一部「影絵劇」(書わたり)宮沢賢治原作、第二部「プレゼント付」勝ち残りすとゲーム◇費用：無料◇定員：100名◇詳細：当館 980・1254

12月19日(休) 午後2時から

池袋図書館◇内容：人形劇「三枚のおふだ」、フランクフルト「プレメンの音楽隊」、サンタクロースのプレゼント◇費用：無料◇定員：100名(先着順)◇詳細：当館 986・7981

12月19日(休) 午後2時から

千早図書館◇内容：「音の女王」(40分)◇費用：無料◇定員：100名(先着順)◇詳細：当館 985・7981

12月22日(出) 午後2時から

千早社会教育会館◇内容：「チリンのすず」(劇団すずのこ)◇費用：無料◇定員：80名(先着順)◇詳細：千早図書館 985・8361

募集

①(栄業士) ◇受験資格：平成3年4月1日現在、年齢満35歳未満で、栄業士の免許を有する方。外国人の方も受験できます。ただし、地方公務員法第16条の各号のいずれかに該当する方は受験できません。◇勤務場所：区立保育園◇採用予定日：平成3年4月1日◇採用予定人員：1名◇選考日：平成3年1月17日(休)◇申込み方法：所定の申込書に必要事項を記入して、直接持参してください。(郵送不可)◇申込み期間：12月15日(出)～25日(休) ②(看護婦) ◇受験資格：平成3年4月1日現在、35歳未満の方で看護婦の免許を有する方(取得見込みの方を含む)。外国人の方も受験できます。ただし、地方公務員法第16条の各号のいずれかに該当する方は受験できません。◇勤務場所：区立保育園◇採用予定日：平成3年4月1日◇採用予定人員：1名◇選考日：平成3年1月17日(休)◇申込み方法：所定の申込書に必要事項を記入し、直接持参してください。(郵送不可)◇申込み期間：12月15日(出)～25日(休) ③(労働者) ◇受験資格：平成3年4月1日現在、年齢満18歳以上35歳未満の方。◇会場：地下キヤラリ1◇入場料：無料◇詳細：文化国際化担当内線2171

子どもパソコン教室

①小学生対象 2月16日～13月16日の毎週土曜日(全5回) 午後2時～4時◇対象：パソコンが初めての小学生4～6年生◇内容：絵を描こう◇定員：16名

12月22日(出) 午後2時から

駒込図書館◇内容：人形劇「三枚のお札」、パネルシアターなど楽しい催し物◇費用：無料◇定員：100名(先着順)◇詳細：当館 910・3608

12月22日(出) 午後3時から

池袋図書館◇内容：人形劇「三枚のお札」、パネルシアターなど楽しい催し物◇費用：無料◇定員：100名(先着順)◇詳細：当館 910・3608

満の方、外国人の方も受験できます。ただし、地方公務員法第16条の各号のいずれかに該当する方は受験できません。◇勤務場所：区立のいずれかの施設◇採用予定職種：作業、給食調理、学校警備用務、学童看護、家庭奉仕◇採用予定日：平成3年4月1日◇採用予定人員：若干名(欠員の状況に応じて決定)◇選考日：平成3年1月10日(休)◇申込み方法：所定の申込書に必要事項を記入し、直接持参してください。(郵送不可)◇申込み期間：12月15日(出)～25日(休) ④(アルバイト) ◇勤務先：区立保育園◇勤務時間：午前8時30分～午後5時15分◇賃金：資格のある方15千700円、資格のない方15千420円◇申込み：詳細：保育課管理係内線2721

12月29日(日) 午後2時から

区立保育園◇採用予定日：平成3年4月1日◇採用予定人員：1名◇選考日：平成3年1月17日(休)◇申込み方法：所定の申込書に必要事項を記入し、直接持参してください。(郵送不可)◇申込み期間：12月15日(出)～25日(休) ⑤(労働者) ◇受験資格：平成3年4月1日現在、年齢満18歳以上35歳未満の方。◇会場：地下キヤラリ1◇入場料：無料◇詳細：文化国際化担当内線2171

12月25日(出) 午後2時から

千早図書館◇内容：「音の女王」(40分)◇費用：無料◇定員：100名(先着順)◇詳細：当館 985・7981

12月25日(出) 午後2時から

千早図書館◇内容：「音の女王」(40分)◇費用：無料◇定員：100名(先着順)◇詳細：当館 985・7981