

広報

しずま

清掃事業移管街頭キャンペーン

～清掃事業は身近な豊島区で！～
7月12日(水) 午前10時～11時
池袋駅周辺、巣鴨駅前でポケットティッシュ
などを配布します。
◇詳細…リサイクル・清掃対策室(内)2192

資源保護のため、
再生紙を使用しています。

平成6年 7/5
(1994年)

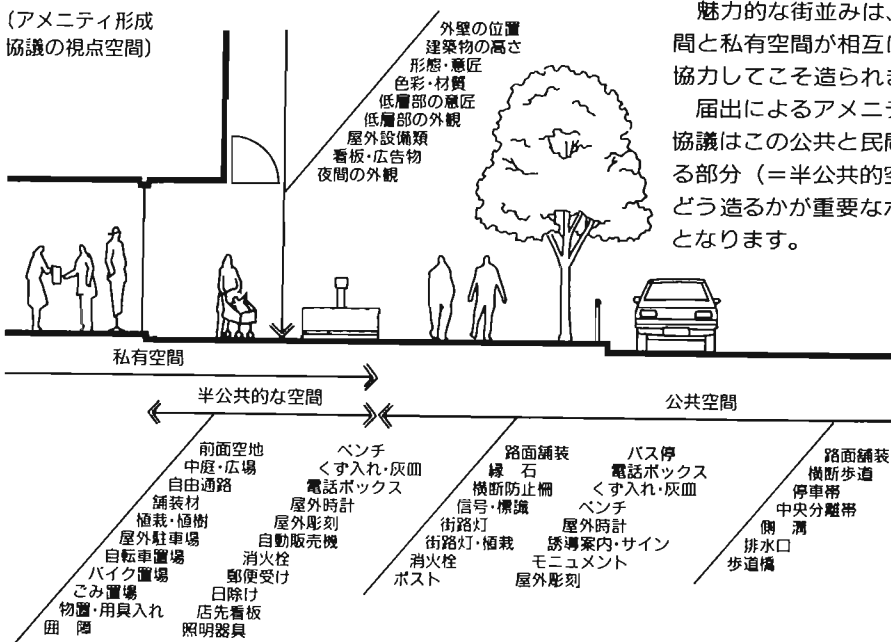
No. 927 発行: 東京都豊島区 編集: 企画部広報課 〒170 豊島区東池袋1-18-1 ☎3981-1111 <毎月5・15・25日発行>

建物を建てる時・広告物や工作物を設置するときには アメニティ形成の届出が必要です

別表①

【対象行為の段階】	【施主と区(アメニティ推進担当課)との関係】
企画(基本計画)段階	・施主(および設計者)は、企画段階の権力早い時期から区と協議(ガイドライン等によるアメニティ形成の検討)を行う。
基本設計段階	・ガイドライン等を参考に、区との協議内容を踏まえながらアメニティ形成の工夫や配慮を設計にとり入れる。 ・必要に応じて、施主(および設計者)および区による協議を行う。
届出段階	・条例に基づく「アメニティ形成に関する行為の届出書」および関係図書を添えて、区に提出する。 ・施主(および設計者)および区により、再度の協議を行う。
建築確認段階	・区は必要があれば届出内容との照合を行う。
工事完了段階	・条例に基づき、施主は「行為の完了・中止通知書」を提出する。 ・区は現地で、届出段階で提出されている関係図書との照合を行う。

(アメニティ形成協議の視点空間)



別表②

届出対象	協議規模	届出対象	協議規模
建築物 (建築基準法第2条第1項に規定するもの) 新築・増築・改築・移転・大規模な修繕・大規模な模様替え・外観の過半にわたる色彩の変更	延べ床面積(地階を除く) 商業地帯 800㎡以上 その他の地帯 600㎡以上	土地の形質の変更 アメニティ形成に影響を及ぼすと認められる行為	面積500㎡以上のもの
工作物 新築・増築・改築・移転・外観の過半にわたる色彩の変更 (1)建築基準法第88条に規定するもの (2)その他規則で定める工作物	建築基準法施行令第138条に定める規模	①記念碑、形像、公衆電話ボックス、バス停留場、案内板、ベンチ、フラワーボックス、公衆用ごみ容器、公衆用吸殻入れの設置、移設、除去、改造、外観の過半にわたる色彩の変更 ②樹木、樹林の伐採	(1)地上1.5mの高さにおける幹周径が125cm以上の樹木 (2)高さまたは樹冠径が3m以上ある株立ちした樹木 (3)面積が300㎡以上の集団を形成している樹木
①垣、さく、金網柵、柵、その他これらに類するもの ②街灯、照明灯、その他これらに類するもの ③換気塔、冷却塔、その他これらに類するもの ④地上に設置する機械式駐車場	高さ 1.5mを超え長さ 10m以上の道路部分を有するもの 高さ 4mを超えるもの 高さ 6mを超えるもの 2段式以上のもので普通自動車6台以上が駐車可能なもの	③土地区画整理法による土地区画整理事業 ④都市再開発法による市街地再開発事業 ⑤都市計画法による開発行為	面積 500㎡以上のもの
広告物 (屋外広告物法第2条第1項に規定する広告物のうち、広告塔、広告板、建築物その他の工作物に掲出されたまたは表示されたもの)の設置・改造・移設・修繕・外観の過半にわたる色彩の変更	屋外広告物条例に基づき申請が必要なもの	⑥建築基準法第42条による道路の新設または拡幅 ・表層材の変更 ・歩道の設置または拡幅	

*届出時期はすべて、計画(設計を含む)を容易に変更することができる段階でお願いします。

建物を新築したり、広告物や機械式駐車場などを設置するときには、アメニティ形成のための届出による協議が必要です。計画早期にアメニティ推進担当課までご連絡ください。

区では快適な街を造るために、昨年7月から「アメニティ形成条例」に基づき、戸外空間に造るすべての事物を対象に、届出による協議をお願いしています。

夏休み親子施設見学会 参加者募集

今年もやってきました暑い夏。親子そろって楽しい夏休みを過ごしませんか。

◇見学会日：7月28日(水)・29日(木)、8月18日(木)・19日(金)の4回◇見学会方法：マイクロボスで各施設を回ります◇対象：区内在住の小学生とその保護者(乳幼児の同伴はご遠慮ください)◇費用：無料(ただし昼食持参)

◇定員：各日10組20名◇申込み：往復はがきに、希望日、参加者名(親子とも)、住所、小学校名、学年、電話番号を記入し、7月20日(当日消印有効)までに「〒170 豊島区東池袋1-18-1 豊島区企画部広報課 夏休み親子施設見学会係」へ◇詳細：広聴係(内)214112

夏休み親子施設見学会日程

AM 9:10 区役所出発

池袋防災館 (地震・煙・消火体験) 池袋消防署

PM 3:20 区役所解散

大蔵省造幣局 (コイン作見学) サンシャインプラザ (星座の見学)

区営住宅あき家・都営住宅あき家 地元割当入居者募集

申込期間 7月8日まで

①区営住宅あき家(第1種)
◇申込資格：申込者本人が平成5年7月9日以前から引き続き豊島区内に1年以上居住している成年者(20歳未満の既婚者含む)で、住民票もしくは外国人登録簿に証明できること◇募集戸数：一般世帯向け第1種1戸
②都営住宅あき家(第2種)
◇申込資格：申込者本人が豊島区内に居住する成年者(20歳未満の既婚者含む)で、住民票もしくは外国人登録簿に証明できること◇募集戸数：一般世帯向け第1種1戸

証明書で証明できること◇募集戸数：一般世帯向け第2種3戸※①②ともその他に収入が定められた基準内であるなどの条件がありますので、区役所、各出張所、福祉事務所へ配布している申込みのしおりをご覧ください。なお、7月8日(当日消印有効)で11日(到着分)までに所定の申込用紙に必要事項を記入し「〒170 豊島区東池袋1-18-1 豊島区都市整備部住宅事業課」へ郵送◇詳細：住宅管理係(内)2856

第2回区議会定例会 条例案などを審議



平成6年第2回区議会定例会が6月24日から開かれ、加藤区長は初日の本会議で議会招集あいさつと所信表明を行いました。平成6年第2回区議会定例会の開会にあたり、所信の一端を申し上げます。

わが国の経済動向は、景気回復に向かっているとの見方がある一方、対ドル円相場が6月21日のニューヨーク市場で戦後初めて1ドル100円を突破するなど、景気動向の不透明感は、まだまだ払しょくできません。

本区の平成6年度予算においても引き続き極めて厳しい状況にあり、総合経済対策による特別減税に伴う区民税の減収見込額約36億円余について、その財源としての減税補償債の発行を予定するなど、新たな財源確保に努めるとともに、全職員の創意工夫により、なお一層の経費節減を図ります。このため、新たに中期的な展望のもとで今後の行政の効率的な運営等を検討する「臨時行政改革研究会」を設置し、全力でこの財政危機の克服に努めていきます。

特別区制度改革については、5月24日に東京都から清掃事業の区移管にかかわる「特別区における清掃事業の実施案」が区長会に提示されました。この問題については、他の移管対象事業も含め様々な留意すべき課題もあり、特に清掃事業の移管時期については豊島地区清掃工場の建設計画の進捗状況をも視野に入れつつ、円滑な移管受入れが実現できることを第一義に対応してまいります。

次に当面する区政の重要課題についてご報告申し上げます。

1. 住宅施策の推進

本区の住宅施策の総合的・計画的な推進を目指して昨年9月に策定した「住宅マスタープラン」に基づき、新規にファミリー世帯に対する住み替え家賃助成制度を実施します。9月から募集を開始し、今年度末までに50世帯について助成を実施したいと考えています。なお、高齢者に対する家賃助成については、前年度末実績で48世帯、今年度末までに合計95世帯を対象とする予定です。また、平成7年度から入居を開始する区民住宅については、新条例を制定し、年内には第1回49戸分、年明けには第2回45戸分の募集を行う予定です。

2. リサイクル事業の推進
清掃事業の区への移管が、具体的な日程に上つてきましたので、本区としても、多角的な資源回収システムを確立するなど、資源循環型社会を目指し、これまで以上にリサイクル施策の計画化・体系化を推進します。

3. 新庁舎、新公会堂建設計画
昨年度末に基本設計が終わり、本年度から実施設計へ移行します。基本設計について、説明会や広報特集号等により区民の皆さんのご意見を伺いながら、十分ご理解を得て、慎重に進めていきたいと考えています。

4. 豊島地区清掃工場建設計画
都は、この4月に清掃工場の基本計画案を区議会に提示し、地域住民と都職員から成る「清掃工場建設協議会」を設置しました。区としても区民の皆さんに正しくご理解をいただくため、5月25日号広報紙に概要を掲載したところですが、工場の施設自体も清掃事業移管対象となったため、さらに積極的に対応を図りたいと考えています。最後に、本日の案件は、条例2件、契約5件、認定2件の合わせて9件です。よろしくご審議をお願いします。(要二)

5. 介護・看護に関する相談
在宅で療養中の高齢者とご家族に、お勧めできる福祉・保健・医療サービスを紹介するとともに、より良い看護・介護の方法をご一緒に考え、助言します。
夜間および休日
急を要する相談は ☎59653695 でお受けしています。
なお当分の間は、(平日)午後5時15分から午後9時(土・日・祝日)午前8時45分から午後5時30分とさせていただきます。
◇詳細：介護相談センター 内線270113

商工融資全体の現況について

は、平成6年5月末現在で貸付残高は28億9千万円となっています。また、今回の平成不況対策として平成4年7月から開始した緊急特別資金の貸付件数の累計はこの5月末現在で千49件、貸付総額4億3千26万9千円に達しています。不況の深刻化に伴い、昨年暮れに緊急支援策として創設した区の損失補償による不況対策臨時特別資金については、この5月末現在で28件、5億700万円の貸付となっています。

6. 高齢者対策
区立2番目の特別養護老人ホーム「アトリエ村」が4月27日に落成式を迎えました。6月23日現在、80名の入所予定者が内定し、そのうち23名の方がすでに入所しています。施設運営は、本年4月に発足した豊島区社会福祉事業団へ委託しています。3番目の南長崎地区特養ホームについては、本定例会に工事契約案件のご審議をお願いしているところです。なお、上池袋地区に予定していた特養ホームについては、代替地として西果嶋二丁目の大蔵省住宅跡地を確保すべく国と交渉中です。

7. 介護・看護に関する相談
在宅で療養中の高齢者とご家族に、お勧めできる福祉・保健・医療サービスを紹介するとともに、より良い看護・介護の方法をご一緒に考え、助言します。
夜間および休日
急を要する相談は ☎59653695 でお受けしています。
なお当分の間は、(平日)午後5時15分から午後9時(土・日・祝日)午前8時45分から午後5時30分とさせていただきます。
◇詳細：介護相談センター 内線270113

8. 障害基礎年金(福祉系)を受けたい方は現況届を忘れずに
20歳前の病気やけがによる障害基礎年金や、障害福祉年金から切り替えられた障害基礎年金を受けている方は、7月始めごろ池袋社会保険事務所から現況届の用紙が郵送されます。住所、氏名を漢字で記入、押印し、区役所の区民課または各出張所で証明を受けて、7月29日までに

9. 子育て支援
子育て支援センター
子育て支援センターは、子育て中のママさんたちの悩みを解消し、子育ての楽しさを伝える場として、区民の皆さんに利用していただくことを目指しています。子育て支援センターは、子育て中のママさんたちの悩みを解消し、子育ての楽しさを伝える場として、区民の皆さんに利用していただくことを目指しています。

お知らせ

豊島区役所
☎3981-1111

健康
乳がん検診実施中
7月30日まで 豊島区医師会加入の指定医療機関(対象：区内在住の30歳以上の女性(昭和40年3月31日以前に生まれた方)40年3月31日以前に生まれた方)検診内容：問診、視診、触診◇費用：無料◇申込方法：①本年度から直接指定医療機関の窓口でも受け付けます②はがきで(記入例参照、1人につき1枚)7月15日までに「〒170 豊島区東池袋1-18-1 豊島区衛生部健康課健康係」か③健康係窓口へ(電話不可)。

健康
乳がん検診実施中
7月30日まで 豊島区医師会加入の指定医療機関(対象：区内在住の30歳以上の女性(昭和40年3月31日以前に生まれた方)40年3月31日以前に生まれた方)検診内容：問診、視診、触診◇費用：無料◇申込方法：①本年度から直接指定医療機関の窓口でも受け付けます②はがきで(記入例参照、1人につき1枚)7月15日までに「〒170 豊島区東池袋1-18-1 豊島区衛生部健康課健康係」か③健康係窓口へ(電話不可)。

健康
乳がん検診実施中
7月30日まで 豊島区医師会加入の指定医療機関(対象：区内在住の30歳以上の女性(昭和40年3月31日以前に生まれた方)40年3月31日以前に生まれた方)検診内容：問診、視診、触診◇費用：無料◇申込方法：①本年度から直接指定医療機関の窓口でも受け付けます②はがきで(記入例参照、1人につき1枚)7月15日までに「〒170 豊島区東池袋1-18-1 豊島区衛生部健康課健康係」か③健康係窓口へ(電話不可)。

健康
乳がん検診実施中
7月30日まで 豊島区医師会加入の指定医療機関(対象：区内在住の30歳以上の女性(昭和40年3月31日以前に生まれた方)40年3月31日以前に生まれた方)検診内容：問診、視診、触診◇費用：無料◇申込方法：①本年度から直接指定医療機関の窓口でも受け付けます②はがきで(記入例参照、1人につき1枚)7月15日までに「〒170 豊島区東池袋1-18-1 豊島区衛生部健康課健康係」か③健康係窓口へ(電話不可)。

健康
乳がん検診実施中
7月30日まで 豊島区医師会加入の指定医療機関(対象：区内在住の30歳以上の女性(昭和40年3月31日以前に生まれた方)40年3月31日以前に生まれた方)検診内容：問診、視診、触診◇費用：無料◇申込方法：①本年度から直接指定医療機関の窓口でも受け付けます②はがきで(記入例参照、1人につき1枚)7月15日までに「〒170 豊島区東池袋1-18-1 豊島区衛生部健康課健康係」か③健康係窓口へ(電話不可)。

健康

健康
乳がん検診実施中
7月30日まで 豊島区医師会加入の指定医療機関(対象：区内在住の30歳以上の女性(昭和40年3月31日以前に生まれた方)40年3月31日以前に生まれた方)検診内容：問診、視診、触診◇費用：無料◇申込方法：①本年度から直接指定医療機関の窓口でも受け付けます②はがきで(記入例参照、1人につき1枚)7月15日までに「〒170 豊島区東池袋1-18-1 豊島区衛生部健康課健康係」か③健康係窓口へ(電話不可)。

健康
乳がん検診実施中
7月30日まで 豊島区医師会加入の指定医療機関(対象：区内在住の30歳以上の女性(昭和40年3月31日以前に生まれた方)40年3月31日以前に生まれた方)検診内容：問診、視診、触診◇費用：無料◇申込方法：①本年度から直接指定医療機関の窓口でも受け付けます②はがきで(記入例参照、1人につき1枚)7月15日までに「〒170 豊島区東池袋1-18-1 豊島区衛生部健康課健康係」か③健康係窓口へ(電話不可)。

健康
乳がん検診実施中
7月30日まで 豊島区医師会加入の指定医療機関(対象：区内在住の30歳以上の女性(昭和40年3月31日以前に生まれた方)40年3月31日以前に生まれた方)検診内容：問診、視診、触診◇費用：無料◇申込方法：①本年度から直接指定医療機関の窓口でも受け付けます②はがきで(記入例参照、1人につき1枚)7月15日までに「〒170 豊島区東池袋1-18-1 豊島区衛生部健康課健康係」か③健康係窓口へ(電話不可)。

健康
乳がん検診実施中
7月30日まで 豊島区医師会加入の指定医療機関(対象：区内在住の30歳以上の女性(昭和40年3月31日以前に生まれた方)40年3月31日以前に生まれた方)検診内容：問診、視診、触診◇費用：無料◇申込方法：①本年度から直接指定医療機関の窓口でも受け付けます②はがきで(記入例参照、1人につき1枚)7月15日までに「〒170 豊島区東池袋1-18-1 豊島区衛生部健康課健康係」か③健康係窓口へ(電話不可)。

健康
乳がん検診実施中
7月30日まで 豊島区医師会加入の指定医療機関(対象：区内在住の30歳以上の女性(昭和40年3月31日以前に生まれた方)40年3月31日以前に生まれた方)検診内容：問診、視診、触診◇費用：無料◇申込方法：①本年度から直接指定医療機関の窓口でも受け付けます②はがきで(記入例参照、1人につき1枚)7月15日までに「〒170 豊島区東池袋1-18-1 豊島区衛生部健康課健康係」か③健康係窓口へ(電話不可)。

子育て

子育て
幼稚園児の保護者の方へ
幼児教育の振興を図るため、幼稚園に通園している幼児の保護者の方に補助を行っています。◇対象：区内在住の幼稚園児(3・4・5歳児)の保護者の方。ただし、平成6年度の特別区民税差引所得割額が、私立幼稚園児の場合は、左表のように一定額以下の方。公立幼稚園児の場合は非課税以下の方。入園時補助金(私立幼稚園のみ)◇対象：平成6年4月以降、私立幼稚園等に新たに入学した幼児(3・4・5歳児)の保護者の方◇補助金の限度額：6万円※申請書は幼稚園を通して配布しています。詳しいことは申請書をご覧ください。なお、まだ幼稚園から配布されない場合は係までご連絡ください。◇詳細：私立幼稚園↓私学担当 内線2213、公立幼稚園↓学事係内線3433

子育て
幼稚園児の保護者の方へ
幼児教育の振興を図るため、幼稚園に通園している幼児の保護者の方に補助を行っています。◇対象：区内在住の幼稚園児(3・4・5歳児)の保護者の方。ただし、平成6年度の特別区民税差引所得割額が、私立幼稚園児の場合は、左表のように一定額以下の方。公立幼稚園児の場合は非課税以下の方。入園時補助金(私立幼稚園のみ)◇対象：平成6年4月以降、私立幼稚園等に新たに入学した幼児(3・4・5歳児)の保護者の方◇補助金の限度額：6万円※申請書は幼稚園を通して配布しています。詳しいことは申請書をご覧ください。なお、まだ幼稚園から配布されない場合は係までご連絡ください。◇詳細：私立幼稚園↓私学担当 内線2213、公立幼稚園↓学事係内線3433

子育て
幼稚園児の保護者の方へ
幼児教育の振興を図るため、幼稚園に通園している幼児の保護者の方に補助を行っています。◇対象：区内在住の幼稚園児(3・4・5歳児)の保護者の方。ただし、平成6年度の特別区民税差引所得割額が、私立幼稚園児の場合は、左表のように一定額以下の方。公立幼稚園児の場合は非課税以下の方。入園時補助金(私立幼稚園のみ)◇対象：平成6年4月以降、私立幼稚園等に新たに入学した幼児(3・4・5歳児)の保護者の方◇補助金の限度額：6万円※申請書は幼稚園を通して配布しています。詳しいことは申請書をご覧ください。なお、まだ幼稚園から配布されない場合は係までご連絡ください。◇詳細：私立幼稚園↓私学担当 内線2213、公立幼稚園↓学事係内線3433

子育て
幼稚園児の保護者の方へ
幼児教育の振興を図るため、幼稚園に通園している幼児の保護者の方に補助を行っています。◇対象：区内在住の幼稚園児(3・4・5歳児)の保護者の方。ただし、平成6年度の特別区民税差引所得割額が、私立幼稚園児の場合は、左表のように一定額以下の方。公立幼稚園児の場合は非課税以下の方。入園時補助金(私立幼稚園のみ)◇対象：平成6年4月以降、私立幼稚園等に新たに入学した幼児(3・4・5歳児)の保護者の方◇補助金の限度額：6万円※申請書は幼稚園を通して配布しています。詳しいことは申請書をご覧ください。なお、まだ幼稚園から配布されない場合は係までご連絡ください。◇詳細：私立幼稚園↓私学担当 内線2213、公立幼稚園↓学事係内線3433

子育て
幼稚園児の保護者の方へ
幼児教育の振興を図るため、幼稚園に通園している幼児の保護者の方に補助を行っています。◇対象：区内在住の幼稚園児(3・4・5歳児)の保護者の方。ただし、平成6年度の特別区民税差引所得割額が、私立幼稚園児の場合は、左表のように一定額以下の方。公立幼稚園児の場合は非課税以下の方。入園時補助金(私立幼稚園のみ)◇対象：平成6年4月以降、私立幼稚園等に新たに入学した幼児(3・4・5歳児)の保護者の方◇補助金の限度額：6万円※申請書は幼稚園を通して配布しています。詳しいことは申請書をご覧ください。なお、まだ幼稚園から配布されない場合は係までご連絡ください。◇詳細：私立幼稚園↓私学担当 内線2213、公立幼稚園↓学事係内線3433

子育て

子育て
幼稚園児の保護者の方へ
幼児教育の振興を図るため、幼稚園に通園している幼児の保護者の方に補助を行っています。◇対象：区内在住の幼稚園児(3・4・5歳児)の保護者の方。ただし、平成6年度の特別区民税差引所得割額が、私立幼稚園児の場合は、左表のように一定額以下の方。公立幼稚園児の場合は非課税以下の方。入園時補助金(私立幼稚園のみ)◇対象：平成6年4月以降、私立幼稚園等に新たに入学した幼児(3・4・5歳児)の保護者の方◇補助金の限度額：6万円※申請書は幼稚園を通して配布しています。詳しいことは申請書をご覧ください。なお、まだ幼稚園から配布されない場合は係までご連絡ください。◇詳細：私立幼稚園↓私学担当 内線2213、公立幼稚園↓学事係内線3433

子育て
幼稚園児の保護者の方へ
幼児教育の振興を図るため、幼稚園に通園している幼児の保護者の方に補助を行っています。◇対象：区内在住の幼稚園児(3・4・5歳児)の保護者の方。ただし、平成6年度の特別区民税差引所得割額が、私立幼稚園児の場合は、左表のように一定額以下の方。公立幼稚園児の場合は非課税以下の方。入園時補助金(私立幼稚園のみ)◇対象：平成6年4月以降、私立幼稚園等に新たに入学した幼児(3・4・5歳児)の保護者の方◇補助金の限度額：6万円※申請書は幼稚園を通して配布しています。詳しいことは申請書をご覧ください。なお、まだ幼稚園から配布されない場合は係までご連絡ください。◇詳細：私立幼稚園↓私学担当 内線2213、公立幼稚園↓学事係内線3433

子育て
幼稚園児の保護者の方へ
幼児教育の振興を図るため、幼稚園に通園している幼児の保護者の方に補助を行っています。◇対象：区内在住の幼稚園児(3・4・5歳児)の保護者の方。ただし、平成6年度の特別区民税差引所得割額が、私立幼稚園児の場合は、左表のように一定額以下の方。公立幼稚園児の場合は非課税以下の方。入園時補助金(私立幼稚園のみ)◇対象：平成6年4月以降、私立幼稚園等に新たに入学した幼児(3・4・5歳児)の保護者の方◇補助金の限度額：6万円※申請書は幼稚園を通して配布しています。詳しいことは申請書をご覧ください。なお、まだ幼稚園から配布されない場合は係までご連絡ください。◇詳細：私立幼稚園↓私学担当 内線2213、公立幼稚園↓学事係内線3433

子育て
幼稚園児の保護者の方へ
幼児教育の振興を図るため、幼稚園に通園している幼児の保護者の方に補助を行っています。◇対象：区内在住の幼稚園児(3・4・5歳児)の保護者の方。ただし、平成6年度の特別区民税差引所得割額が、私立幼稚園児の場合は、左表のように一定額以下の方。公立幼稚園児の場合は非課税以下の方。入園時補助金(私立幼稚園のみ)◇対象：平成6年4月以降、私立幼稚園等に新たに入学した幼児(3・4・5歳児)の保護者の方◇補助金の限度額：6万円※申請書は幼稚園を通して配布しています。詳しいことは申請書をご覧ください。なお、まだ幼稚園から配布されない場合は係までご連絡ください。◇詳細：私立幼稚園↓私学担当 内線2213、公立幼稚園↓学事係内線3433

子育て
幼稚園児の保護者の方へ
幼児教育の振興を図るため、幼稚園に通園している幼児の保護者の方に補助を行っています。◇対象：区内在住の幼稚園児(3・4・5歳児)の保護者の方。ただし、平成6年度の特別区民税差引所得割額が、私立幼稚園児の場合は、左表のように一定額以下の方。公立幼稚園児の場合は非課税以下の方。入園時補助金(私立幼稚園のみ)◇対象：平成6年4月以降、私立幼稚園等に新たに入学した幼児(3・4・5歳児)の保護者の方◇補助金の限度額：6万円※申請書は幼稚園を通して配布しています。詳しいことは申請書をご覧ください。なお、まだ幼稚園から配布されない場合は係までご連絡ください。◇詳細：私立幼稚園↓私学担当 内線2213、公立幼稚園↓学事係内線3433

子育て

子育て
幼稚園児の保護者の方へ
幼児教育の振興を図るため、幼稚園に通園している幼児の保護者の方に補助を行っています。◇対象：区内在住の幼稚園児(3・4・5歳児)の保護者の方。ただし、平成6年度の特別区民税差引所得割額が、私立幼稚園児の場合は、左表のように一定額以下の方。公立幼稚園児の場合は非課税以下の方。入園時補助金(私立幼稚園のみ)◇対象：平成6年4月以降、私立幼稚園等に新たに入学した幼児(3・4・5歳児)の保護者の方◇補助金の限度額：6万円※申請書は幼稚園を通して配布しています。詳しいことは申請書をご覧ください。なお、まだ幼稚園から配布されない場合は係までご連絡ください。◇詳細：私立幼稚園↓私学担当 内線2213、公立幼稚園↓学事係内線3433

子育て
幼稚園児の保護者の方へ
幼児教育の振興を図るため、幼稚園に通園している幼児の保護者の方に補助を行っています。◇対象：区内在住の幼稚園児(3・4・5歳児)の保護者の方。ただし、平成6年度の特別区民税差引所得割額が、私立幼稚園児の場合は、左表のように一定額以下の方。公立幼稚園児の場合は非課税以下の方。入園時補助金(私立幼稚園のみ)◇対象：平成6年4月以降、私立幼稚園等に新たに入学した幼児(3・4・5歳児)の保護者の方◇補助金の限度額：6万円※申請書は幼稚園を通して配布しています。詳しいことは申請書をご覧ください。なお、まだ幼稚園から配布されない場合は係までご連絡ください。◇詳細：私立幼稚園↓私学担当 内線2213、公立幼稚園↓学事係内線3433

子育て
幼稚園児の保護者の方へ
幼児教育の振興を図るため、幼稚園に通園している幼児の保護者の方に補助を行っています。◇対象：区内在住の幼稚園児(3・4・5歳児)の保護者の方。ただし、平成6年度の特別区民税差引所得割額が、私立幼稚園児の場合は、左表のように一定額以下の方。公立幼稚園児の場合は非課税以下の方。入園時補助金(私立幼稚園のみ)◇対象：平成6年4月以降、私立幼稚園等に新たに入学した幼児(3・4・5歳児)の保護者の方◇補助金の限度額：6万円※申請書は幼稚園を通して配布しています。詳しいことは申請書をご覧ください。なお、まだ幼稚園から配布されない場合は係までご連絡ください。◇詳細：私立幼稚園↓私学担当 内線2213、公立幼稚園↓学事係内線3433

子育て
幼稚園児の保護者の方へ
幼児教育の振興を図るため、幼稚園に通園している幼児の保護者の方に補助を行っています。◇対象：区内在住の幼稚園児(3・4・5歳児)の保護者の方。ただし、平成6年度の特別区民税差引所得割額が、私立幼稚園児の場合は、左表のように一定額以下の方。公立幼稚園児の場合は非課税以下の方。入園時補助金(私立幼稚園のみ)◇対象：平成6年4月以降、私立幼稚園等に新たに入学した幼児(3・4・5歳児)の保護者の方◇補助金の限度額：6万円※申請書は幼稚園を通して配布しています。詳しいことは申請書をご覧ください。なお、まだ幼稚園から配布されない場合は係までご連絡ください。◇詳細：私立幼稚園↓私学担当 内線2213、公立幼稚園↓学事係内線3433

子育て
幼稚園児の保護者の方へ
幼児教育の振興を図るため、幼稚園に通園している幼児の保護者の方に補助を行っています。◇対象：区内在住の幼稚園児(3・4・5歳児)の保護者の方。ただし、平成6年度の特別区民税差引所得割額が、私立幼稚園児の場合は、左表のように一定額以下の方。公立幼稚園児の場合は非課税以下の方。入園時補助金(私立幼稚園のみ)◇対象：平成6年4月以降、私立幼稚園等に新たに入学した幼児(3・4・5歳児)の保護者の方◇補助金の限度額：6万円※申請書は幼稚園を通して配布しています。詳しいことは申請書をご覧ください。なお、まだ幼稚園から配布されない場合は係までご連絡ください。◇詳細：私立幼稚園↓私学担当 内線2213、公立幼稚園↓学事係内線3433

子育て

子育て
幼稚園児の保護者の方へ
幼児教育の振興を図るため、幼稚園に通園している幼児の保護者の方に補助を行っています。◇対象：区内在住の幼稚園児(3・4・5歳児)の保護者の方。ただし、平成6年度の特別区民税差引所得割額が、私立幼稚園児の場合は、左表のように一定額以下の方。公立幼稚園児の場合は非課税以下の方。入園時補助金(私立幼稚園のみ)◇対象：平成6年4月以降、私立幼稚園等に新たに入学した幼児(3・4・5歳児)の保護者の方◇補助金の限度額：6万円※申請書は幼稚園を通して配布しています。詳しいことは申請書をご覧ください。なお、まだ幼稚園から配布されない場合は係までご連絡ください。◇詳細：私立幼稚園↓私学担当 内線2213、公立幼稚園↓学事係内線3433

子育て
幼稚園児の保護者の方へ
幼児教育の振興を図るため、幼稚園に通園している幼児の保護者の方に補助を行っています。◇対象：区内在住の幼稚園児(3・4・5歳児)の保護者の方。ただし、平成6年度の特別区民税差引所得割額が、私立幼稚園児の場合は、左表のように一定額以下の方。公立幼稚園児の場合は非課税以下の方。入園時補助金(私立幼稚園のみ)◇対象：平成6年4月以降、私立幼稚園等に新たに入学した幼児(3・4・5歳児)の保護者の方◇補助金の限度額：6万円※申請書は幼稚園を通して配布しています。詳しいことは申請書をご覧ください。なお、まだ幼稚園から配布されない場合は係までご連絡ください。◇詳細：私立幼稚園↓私学担当 内線2213、公立幼稚園↓学事係内線3433

子育て
幼稚園児の保護者の方へ
幼児教育の振興を図るため、幼稚園に通園している幼児の保護者の方に補助を行っています。◇対象：区内在住の幼稚園児(3・4・5歳児)の保護者の方。ただし、平成6年度の特別区民税差引所得割額が、私立幼稚園児の場合は、左表のように一定額以下の方。公立幼稚園児の場合は非課税以下の方。入園時補助金(私立幼稚園のみ)◇対象：平成6年4月以降、私立幼稚園等に新たに入学した幼児(3・4・5歳児)の保護者の方◇補助金の限度額：6万円※申請書は幼稚園を通して配布しています。詳しいことは申請書をご覧ください。なお、まだ幼稚園から配布されない場合は係までご連絡ください。◇詳細：私立幼稚園↓私学担当 内線2213、公立幼稚園↓学事係内線3433

子育て
幼稚園児の保護者の方へ
幼児教育の振興を図るため、幼稚園に通園している幼児の保護者の方に補助を行っています。◇対象：区内在住の幼稚園児(3・4・5歳児)の保護者の方。ただし、平成6年度の特別区民税差引所得割額が、私立幼稚園児の場合は、左表のように一定額以下の方。公立幼稚園児の場合は非課税以下の方。入園時補助金(私立幼稚園のみ)◇対象：平成6年4月以降、私立幼稚園等に新たに入学した幼児(3・4・5歳児)の保護者の方◇補助金の限度額：6万円※申請書は幼稚園を通して配布しています。詳しいことは申請書をご覧ください。なお、まだ幼稚園から配布されない場合は係までご連絡ください。◇詳細：私立幼稚園↓私学担当 内線2213、公立幼稚園↓学事係内線3433

子育て
幼稚園児の保護者の方へ
幼児教育の振興を図るため、幼稚園に通園している幼児の保護者の方に補助を行っています。◇対象：区内在住の幼稚園児(3・4・5歳児)の保護者の方。ただし、平成6年度の特別区民税差引所得割額が、私立幼稚園児の場合は、左表のように一定額以下の方。公立幼稚園児の場合は非課税以下の方。入園時補助金(私立幼稚園のみ)◇対象：平成6年4月以降、私立幼稚園等に新たに入学した幼児(3・4・5歳児)の保護者の方◇補助金の限度額：6万円※申請書は幼稚園を通して配布しています。詳しいことは申請書をご覧ください。なお、まだ幼稚園から配布されない場合は係までご連絡ください。◇詳細：私立幼稚園↓私学担当 内線2213、公立幼稚園↓学事係内線3433

対象世帯	減免される限度額(年額)	
	私立幼稚園	公立幼稚園
生活保護世帯および区民税非課税世帯	115,500円	61,000円
区民税差引所得割額非課税世帯	90,200円	---
区民税差引所得割額90,900円以下の世帯	51,900円	---

(注)対象世帯の税額は、その世帯員の構成員のうち2人以上に所得がある場合は、それぞれの税額の合算額です。

委任状
委任状は、本人の意思を認めるために、照会書・回答書を郵送します。郵送された回答書に必要事項を記入のうえ、持参することにより登録できます。※即日登録はできません。あらかじめ余裕を持って、申請してください。

②免許証等の提示による方法
運転免許証やパスポート等有効期限内のものに限る。の提示があり、本人を確認できる場合には、その場で登録できます。(外国人の方は、外国人登録証明書も提示してください。)

委任状、登録する印鑑を、申請後の手続は、①と同じで参ってください。

※即日登録はできません。委任状は、左記の例を参考に、全文を登録する本人が自署・押印してください。

委任状
本人 住所 平成 年 月 日
(委任者) 氏名 (印)
私は左記の者を代理人と定め()に関する権限を委任します。

代理人 住所
(受任者) 氏名
生年月日

()の中に次のうち必要な事項を記入してください。
●印鑑登録申請
●印鑑登録廃止申請
●印鑑登録証の失届
※委任項目一つにつき、一枚ずつ委任状が必要です。
◇詳細：各出張所または住民記録係内線244417

地代・家賃の改定に関する 相談が増えています

～今年も固定資産の評価替えの年です～

今年も3年に一度の評価替えの年にあたり、また土地基本法の趣旨を踏まえ、固定資産評価額は地価公示価格の7割程度に引き上げられました。

そこで、地代等に関連の深い固定資産税・都市計画税の負担が平成6年度どのように変わったかを見ることにします。

下表①のモデル事例では、平成5年度（平成3年度評価額と同額）に比べ今年の評価額は5・77倍上昇しています。しかし、税額については8.5%の増加にとどまります。

また、一般的には平成5年の評価額で平成6年の評価額を割り、上昇割合を算出し、表②「負担調整率早見表」の該当する倍率の項を見ると、今年の税額の増加割合が分かります（1・05とは5%増のこと）。

つまり、負担はほとんど評価額が上昇しても、住宅用地では前年の税額の5%から最大20%増までにとどまり、非住宅用地でも最大25%増までになります。ただし、この負担増は平成8年度まで毎年上昇します。

①のモデルでは評価額は5・77倍の上昇割合でしたが、表②の負担調整率早見表の住宅用地に当てはめると「固定資産税」では3段階目の「4.8倍超」6・75倍に該当し、負担調整率は1.1で10%増、都市計画税では小規模住宅用地で1・05で5%増、合計の負担は8.5%増加しています。

このように、今回の固定資産税の評価替えに伴う負担は前年と比べ、例えば「2倍」にな

①固定資産税・都市計画税負担モデル（単位1㎡あたり換算、円）

年度	評価額	固定資産税	都市計画税	合計額
5年度	267,000	843	361	1,204
6年度	1,540,000	927	379	1,306
7年度	同上	1,020	398	1,418
8年度	同上	1,122	418	1,540
6/5	5.77倍	1.10倍	1.05倍	1.085倍

注：都内中心部に所在する137.94㎡の小規模住宅用地である。小規模住宅用地は非住宅用地に比べ、税額は軽減されている。

②負担調整率早見表

評価の上昇割合 = 6年度評価額 ÷ 3年度評価額 (5年度も同額)

6年度の税額 = 5年度課税標準額 × 負担調整率

区分	[固定資産税]	
	評価の上昇割合	負担調整率
住宅地	3.6倍以下	1.05
	3.6倍超 4.8倍以下	1.075
	4.8倍超 6.75倍以下	1.1
	6.75倍超 15.0倍以下	1.15
	15.0倍超	1.2
非住宅地	2.4倍以下	1.05
	2.4倍超 3.2倍以下	1.075
	3.2倍超 4.5倍以下	1.1
	4.5倍超 10.0倍以下	1.15
	10.0倍超 18.0倍以下	1.2
18.0倍超	1.25	

区分	[都市計画税]	
	評価の上昇割合	負担調整率
小規模住宅用地 (200㎡まで)	7.2倍以下	1.05
	7.2倍超 9.6倍以下	1.075
	9.6倍超 13.5倍以下	1.1
	13.5倍超 30倍以下	1.15
	30倍超	1.2
一般住宅用地 (200㎡を超える部分)	3.6倍以下	1.05
	3.6倍超 4.8倍以下	1.075
	4.8倍超 6.75倍以下	1.1
	6.75倍超 15倍以下	1.15
	15倍超	1.2
非住宅用地 (居住用以外)	2.4倍以下	1.05
	2.4倍超 3.2倍以下	1.075
	3.2倍超 4.5倍以下	1.1
	4.5倍超 10倍以下	1.15
	10倍超 18倍以下	1.2
18倍超	1.25	

わが家の健康

育児メモ

①おむつ着色症候群
おむつで濡れたおむつに、ピンクまたはオレンジ色のはん点があり、びっくりにしたことはありませんか。大抵は、生後4～5か月ごろの赤ちゃんに多く見られるのですが、赤ちゃんはケロリとして元気です。色もピンクやレンガ色を呈するものが多いのですが、血尿ではありません。それではなぜ着色するのでしょうか。まだ定説ではありませんが、おむつに残っている洗剤が化学反応を起こしたり、

紙おむつでも起こることから、尿の中の尿酸塩と赤色酵母や細菌が関与して起きるとも言われています。いずれにしても、赤ちゃんの機嫌が良ければ心配いりません。

②赤ちゃんの目まわし泣き
赤ちゃんが泣くのは、体の痛み、かゆみ、空腹、眠気、おむつが濡れたなどの生理的不快感などのサインです。3か月以降は夜の痛痛、特に夕暮れに多く見られることから「日暮れ泣き」と言われているものがあります。20～30分間、どんなにやわしめて泣きやまないで病院に連れて行ったら、着いた途端治っていたということがあります。原因は、便秘でガスがたまったり、同じ姿勢で寝ていたため背中が痛む、また運動不足によ

るストレスなどが考えられます。こんな時は、おんぶして夜の冷たい空気を吸わせると治まることよくあるもので、1日1回は外気に当てるのが大切です。

③子どものベトベト皮膚症候群
子どもは清涼飲料が好きです。特に、ファーストフードやスナック菓子を食べた後、がぶ飲みする子が増えています。甘い飲料を飲むため、高血糖と脱水症状になり、のどが渇くので冷蔵庫の中の清涼飲料のペットボトルを常用してしまふ、すると、血糖を分解するインスリンが不足し、体内の脂肪分解でできたケトンによる意識障害を起こす糖尿病こん睡と同じ状態になります。水の代わりに清涼飲料を飲む食生活は絶対に改めましょう。

(豊島区医師会提供)

子育て教室

赤ちゃんは大好きなママやパパとのかかわりの中で成長していきます。赤ちゃんが喜ぶ遊び、発達を促す遊びについて、一緒に考えてみましょう。

7月12日(火) 午前10時～11時30分 池袋保健所2階講堂◇対象：4～10か月(よちよち歩き前) くりの赤ちゃんとママやパパ◇講師：早稲田医療技術専門学校作業療法士 神作一美氏 ◇定員：20組

「楽しくゆとりのある子育てのために」
「母子健康事業の案内」
楽しく子育てをされていますか。これでもいいのかと思ったりおっぱいを飲んでくれない、寝てくれないなど心配ことも多いものです。保健所では、そんな子育てを応援するために、次の事業を行っています。お気軽にご利用ください。

初めてパパ、ママになる方へ
◇母親学級：呼吸法、出産用品の準備、食事の取り方、歯の相談もく浴実習、友だちづくりなど毎月4回(1、8月除く)で実施◇両親学級：お風呂の入れ方を中心とした育児学級(日程はその都度広報紙に掲載)
赤ちゃんが生まれてから
◇ハロー赤ちゃん相談(電話による育児相談)：平日午前9時～正午、午後1時～5時に保健婦まで◇出張育児相談：児童館や出張所を会場として月1回実施。身長・体重測定や個別の保育・栄養相談を実施(日程は保健所カレンダー参照)◇家庭訪問：生後1か月の間に、保健婦や区で委託した助産婦による訪問相談(出生通知書はお早目に保健所へ提出)◇母乳教室：おっぱいが足りているかしら、赤ちゃんがうまく吸い付いてくれない。乳首が痛くてしりりがあるの心配。このような不安や心配事のある方はご利用ください(池袋保健所へ。予約制)◇申込み・詳細：池袋保健所保健婦 ☎3987・4171

日本語教室ボランティア募集
ボランティア活動として在日外国人の日本語教室を開きます。企画・運営・日本語指導などに一緒に取り組んでみませんか。◇詳細：豊島ボランティアセンター ☎3984・9375

シルバー人材センター健康セミナー
7月9日(土) 午後1時30分～3時30分 区民センター5階音楽室◇対象：区民◇内容：「高齢者の健康について」糖尿病◇講師：医学博士 土屋武郎氏◇費用：無料◇詳細：シルバー人材センター ☎3982・9533

西巣鴨七夕祭
7月5日(火)・6日(水) 午前10時15分～午後3時30分 西巣鴨ことぶきの家◇内容：舞台発表と作品展示◇詳細：当館 ☎3918・4197

クワプロ教室
7月12日(火)・13日(水) 午前10時～午後3時 東池袋ことぶきの家◇内容：暑中見舞い作りながら、ワープロの基本操作を学びます(初心者向け)◇定員：20名(先着順)◇講師：日本ソラー(株)◇申込み：7月5日から当館窓口へ(電話不可)◇詳細：当館 ☎3971・0781

イキイキ栄養教室
7月15日(金) 午後1時30分～3時 西池袋ことぶきの家◇テーマ：色鮮やかな夏野菜をとっ

7月7日(木) 午後1時30分～3時 高松ことぶきの家◇内容：アコーディオン伴奏で懐かしいのメロディーを歌いましょう◇アコーディオン：西尾 正氏◇曲目：丘を越えて、月の砂漠ほか◇費用：無料◇申込み：当館窓口へ(電話可)◇詳細：当館 ☎3973・0032

7月7日(木) 午後2時～3時 高田ことぶきの家◇内容：華やかな魔術のあとに、簡単な手品を一つ伝授します◇講師：東京マジックスクールマジシャン 関折也氏◇費用：無料◇定員：50名(先着順)◇申込み：当日直接会場へ◇詳細：当館 ☎3988・8601

7月12日(火) 午後1時30分～3時 要町ことぶきの家◇内容：健康アドバイザーの見方と夏バテをしない食事(講演と調理実演・試食)◇講師：長崎保健所医師 杉山久仁子、栄養士 原山奈代氏◇費用：無料◇定員：50名(先着順)◇申込み：当館窓口で電話可◇詳細：当館 ☎3959・2281

※60歳未満の方もどうぞ。

はごろも栄養講座
7月8日(金) 午後2時～3時 駒込ことぶきの家◇内容：おいしく食べて夏を元気に乗り切り(お話しと試食)◇協力：女子栄養短期大学◇定員：30名(先着順)◇申込み：7月6日から当館窓口へ(電話可)◇詳細：当館 ☎3917・9873

60歳以上の区民の方へ
区内在住の65歳以上の方と小学生までのお子さんは、無料で入浴できます。
◇実施浴場：区内普通公衆浴

7月7日(木) 午後1時30分～3時 高松ことぶきの家◇内容：アコーディオン伴奏で懐かしいのメロディーを歌いましょう◇アコーディオン：西尾 正氏◇曲目：丘を越えて、月の砂漠ほか◇費用：無料◇申込み：当館窓口へ(電話可)◇詳細：当館 ☎3973・0032

7月7日(木) 午後2時～3時 高田ことぶきの家◇内容：華やかな魔術のあとに、簡単な手品を一つ伝授します◇講師：東京マジックスクールマジシャン 関折也氏◇費用：無料◇定員：50名(先着順)◇申込み：当日直接会場へ◇詳細：当館 ☎3988・8601

7月12日(火) 午後1時30分～3時 要町ことぶきの家◇内容：健康アドバイザーの見方と夏バテをしない食事(講演と調理実演・試食)◇講師：長崎保健所医師 杉山久仁子、栄養士 原山奈代氏◇費用：無料◇定員：50名(先着順)◇申込み：当館窓口で電話可◇詳細：当館 ☎3959・2281

※60歳未満の方もどうぞ。

身近な集会施設

区では、区民の皆さんが地域で触れ合いと連帯を深めていただくためのコミュニティ施設として区民集會室を設置しています。

また、出張所やことぶきの家の会議室なども多目的利用の集会施設として、一般の方々が利用できるように開放するほか、小学校では、生涯学習やコミュニティ活動の場として、会議室や和室に改造した教室の開放も行っています。

各種サークル活動や学習会など、いろいろな会合にご利用ください。

●区民集會室

施設名	所在地	電話	施設内容	日曜開放	利用できない日	利用時間
要町第一区民集會室	要町1-5-1	3974-9226	洋室30名 和室60名	○	日曜日、休日、年末年始(12/29~1/3)	
上池袋第一区民集會室	上池袋1-28-7	3940-4735	洋室40名	○	休日、年末年始(12/29~1/3)	
南池袋区民集會室	南池袋2-46-13	3985-5543	洋室30名	○		
西池袋第一区民集會室	西池袋3-14-3	5396-9104	和室25名	○		
西池袋第二区民集會室	西池袋3-8-20	5396-9104	洋室70名 和室18名	○		
池袋第二区民集會室	池袋4-21-10	3988-5254	洋室20名 和室30名 和室40名	○		
雑司が谷区民集會室	雑司が谷1-22-8	3988-0388	和室18名 和室35名	○		
高田第二区民集會室	高田3-18-3	3986-9482	洋室20名 洋室50名	○		
南長崎第三区民集會室	南長崎2-16-7	3952-2910	和室35名	○		
長崎第一区民集會室	長崎4-45-6	3956-8184	洋室20名 和室50名	○		
東池袋第一区民集會室	東池袋5-39-18	3983-7861	洋室60名	○		休日、第3日曜日の翌日、 年末年始(12/28~1/4)
池袋第三区民集會室	池袋3-29-10	3985-7981	洋室60名	○		
目白第一区民集會室	目白4-31-8	3950-7121	洋室50名	○		
巣鴨第一区民集會室	巣鴨3-13-12	3918-7374	洋室25名 和室45名	※○		
巣鴨第二区民集會室	巣鴨5-16-5	3916-7534	洋室20名 和室35名	※○		
巣鴨第三区民集會室	巣鴨1-44-3	5978-3429	和室60名	※○		
東池袋第三区民集會室	東池袋2-55-6	3987-3041	洋室60名	※○		
池袋本町第二区民集會室	池袋本町1-40-7	3985-9289	洋室45名	※○		
目白第二区民集會室	目白3-4-3	3952-2744	洋室55名	※○		
長崎第二区民集會室	長崎6-10-2	3956-8184	和室45名	○		
長崎第三区民集會室	長崎2-27-18	3956-8181	洋室60名	※○		
長崎第四区民集會室	長崎6-34-10	5966-4179	洋室55または70名 和室20名	※○		
千川区民集會室	千川12-9-10	3530-4338	洋室75名	※○		
西巣鴨区民集會室	西巣鴨2-35-3	3918-4198	洋室50名	○	年末年始(12/29~1/3)	
上池袋第二区民集會室	上池袋3-13-5	3576-6916	洋室45名	○		
東池袋第二区民集會室	東池袋2-38-10	3971-0781	洋室45名	○		
池袋第一区民集會室	池袋2-24-17	3982-9658	洋室35名 洋室30名	○		
池袋本町第一区民集會室	池袋本町3-9-4	3986-0041	洋室30名	○		
高田第一区民集會室	高田2-11-2	3988-8601	洋室40名	○		
南長崎第一区民集會室	南長崎1-6-1	3950-6871	洋室30名	○		
南長崎第二区民集會室	南長崎6-20-15	3950-8676	洋室45名	○		
要町第二区民集會室	要町3-7-10	3959-2281	洋室30名	○		
高松区民集會室	高松2-25-9	3973-0032	洋室40名	○		



- 4月から9月
午前9時~午後10時
- 10月から3月
午前9時~
午後9時30分
- 日曜開放の利用時間
午前9時~午後5時
(※のついた施設は
平日と同様に利用
できます)



●厚生会館・出張所・社会教育会館等

施設名	所在地	電話	施設内容	日曜開放	利用できない日	利用時間
巣鴨厚生会館	巣鴨3-15-20	3910-9966	洋室60名・32名・30名・20名・15名 和室70名	※○	月曜日、休日の翌日、 年末年始(12/29~1/3)	<ul style="list-style-type: none"> ●4月から9月 午前9時~午後10時 ●10月から3月 午前9時~ 午後9時30分 ●日曜開放の利用時間 午前9時~午後5時 (※のついた施設は 平日と同様に利用 できます)
目白厚生会館	目白1-7-11	3987-5600	洋室45名・40名・25名 和室50名	※○	日曜日、休日、年末年始(12/29~1/3)	
勤労青少年センター	北大塚1-15-10	3915-2334	洋室80名・60名・30名・30名	○		
第四出張所	南池袋3-16-10	3987-4835	洋室35名 和室15名	※○		
第七出張所	南長崎4-29-10	3953-3332	洋室20名 和室70名	※○		
第九出張所	要町1-49-10	3956-8187	洋室15名 和室40名	※○		
第十出張所	駒込4-12-3	3918-2333	和室55名	※○		
第十一出張所	池袋本町1-12-5	3986-6501	洋室10名 和室55名	※○		
駒込福祉作業所	駒込4-7-1	3910-2301	洋室80名	○		
駒込社会教育会館	駒込2-2-2	3940-2400	集會室80名・40名・30名 和室20名 視聴覚室50名 調理実習室30名 団体コーナー 幼児コーナー	※○		
千早社会教育会館	千早2-35-12	3974-1335	集會室80名・45名・30名 会議室20名 和室25名 視聴覚室音楽室20名 調理実習室30名 美術文化教室30名 陶芸がまき室	※○		
青年館	池袋2-35-5	3986-6740	団体活動室15名 和室50名 視聴覚室50名 録音録音室40名 文化教室30名 教習室20名 レクリエーションホール100名	※○		
巣鴨社会教育会館	巣鴨4-15-11	3576-2637	会議室36名・24名・20名 多目的ホール 展示コーナー80名	※○	休日、年末年始(12/28~1/4)	
南大塚社会教育会館	南大塚2-36-1	3946-4301	集會室80名・30名 会議室24名 和室24名 音楽室40名 調理実習室24名 団体コーナー 幼児コーナー	※○		
雑司が谷社会教育会館 教育センター	雑司が谷3-1-7	3590-1253	社会教育会館：展示室 音楽室 美術室 工作室 陶芸がまき室 教育センター：第一、第二、第三会議室 和室	※○		
豊島体育館	要町3-47-8	3973-1701	洋室40名	○		
豊島体育館	要町3-47-8	3973-1701	洋室40名	○		
豊島体育館	要町3-47-8	3973-1701	洋室40名	○		
豊島体育館	要町3-47-8	3973-1701	洋室40名	○		
豊島体育館	要町3-47-8	3973-1701	洋室40名	○		
豊島体育館	要町3-47-8	3973-1701	洋室40名	○		
豊島体育館	要町3-47-8	3973-1701	洋室40名	○		

新庁舎・新公会堂 「基本設計」 説明会開催の お知らせ

説明会は出張所区域ごとに開催します。説明会では、設計内容の説明のほか、質疑やご意見・ご要望を直接お聴きする予定です。ご参加をお待ちしています。

◇日時・会場：下表をご覧ください◇
申込み：不要(直接会場へご来場ください)◇
◇詳細：計画係内線2181

新庁舎・新公会堂「基本設計」説明会会場(開催日順)

対象地区	開催月日	時間	会場	所在地
第2出張所管内	7月5日(火)	午後7時~8時30分	区民センター第3・4・5会議室	東池袋1の20の10
第10	7月6日(水)		第十出張所会議室	駒込4の12の3
第7	7月7日(木)		第七出張所会議室	南長崎4の29の10
第8	7月8日(金)		長崎第一区民集會室	長崎4の45の6
第4	7月11日(月)		高齢者福祉センター集會室	南池袋3の5の12
近隣説明会	7月12日(火)		区民センター第3・4・5会議室	東池袋1の20の10
第1出張所管内	7月13日(水)		巣鴨社会教育会館多目的ホール	巣鴨4の15の11
第9	7月14日(木)		高松ことぶきの家集會室	高松2の25の9
第11	7月15日(金)		池袋本町ことぶきの家集會室	池袋本町3の9の4
第12	7月18日(月)		南大塚社会教育会館大集會室	南大塚2の36の1
全体説明会	7月19日(火)		区民センター第3・4・5会議室	東池袋1の20の10

※表中の「近隣説明会」は、おおむね、東池袋1丁目から3丁目、上池袋2丁目にお住まいの方を対象に開催します。
※「全体説明会」は、地区説明会などへ出席できなかった方を対象とします。
※第3・5・6地区は、開催済みです。



1 「夏休み親子リサイクル教室」 参加者募集

夏休みのひととき、リサイクルについて学びませんか。

●1日目(8月8日(月))午前9時30分~午後0時30分 消費生活センター◇内容：①リサイクルの話②あんでるせん手芸(広告の紙を編んでかごを作る実習)講師：青柳幸子氏◇持ち物：はさみ、エプロン、軍手

●2日目(8月9日(火))午前8時~午後5時◇内容：バス見学

会①東洋ガラス(株)(ガラスびん工場)②手賀沼せつけん(廃油から石けんを作る工場)◇持ち物：弁当、水筒

◇対象：区内の小学生(4~6年生)とその保護者◇定員：50名25組(申込み多数の場合抽選)◇参加費：無料

◇申込み・詳細：7月25日まで電話でリサイクル事業課内線24991


2 手軽に、気軽に生ごみダイエット 「トノ」コンポスト処理容器展 示あつせん会」

生ごみをコンパクトに処理し、

各種会合・サークル活動などに
ご利用ください

地域の交流が広がる

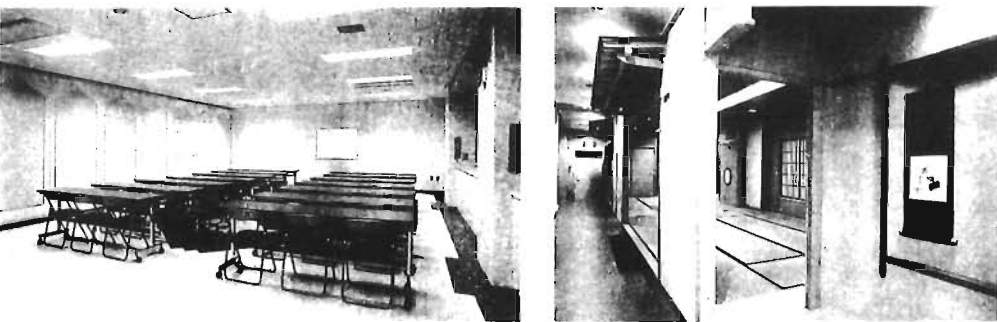
●ことぶきの家・児童館等

施設名	所在地	電話	施設内容	日曜開放	利用できない日	利用時間
高齢者福祉センター	南池袋3-5-12	3984-5896	和室60名 和室30名	—	休日(敬老の日を除く)、 日曜日、毎月末日、 年末年始(12/29~1/4)	●4月から9月 午後6時~10時
駒込ことぶきの家	駒込2-2-4	3917-9818	和室50名	—		
南大塚ことぶきの家	南大塚2-36-1	3946-7355	和室25名	—		
池袋ことぶきの家	池袋2-24-17	3982-9658	和室50名	—		
要町ことぶきの家	要町3-7-10	3959-2281	和室60名	—	休日(敬老の日を除く)、 毎月末日、年末年始(12/29~1/4)	●10月から3月 午後6時~9時30分
西巣鴨ことぶきの家	西巣鴨2-35-3	3918-4197	和室50名	○		
上池袋ことぶきの家	上池袋3-13-5	3576-6916	和室70名	○		
東池袋ことぶきの家	東池袋2-38-10	3971-0781	和室70名	○		
西池袋ことぶきの家	西池袋2-37-4	3980-0088	和室40名	○	休日(敬老の日を除く)、 毎月末日、年末年始(12/29~1/4)	●日曜開放の利用時間 午前9時~午後5時
池袋本町ことぶきの家	池袋本町3-9-4	3986-0041	和室80名	○		
高田ことぶきの家	高田2-11-2	3988-8601	和室50名	○		
南長崎第一ことぶきの家	南長崎1-6-1	3950-6871	和室60名	○		
南長崎第二ことぶきの家	南長崎6-20-15	3950-8676	和室40名	○	日曜日、休日、年末年始(12/29~1/3)	
長崎ことぶきの家	長崎2-27-18	3554-4411	和室100名	○		
高松ことぶきの家	高松2-25-9	3973-7440	和室80名	○		
高田児童館	高田3-38-7	3987-6600	洋室30名	—		
目白児童館	目白2-20-26	3983-6714	洋室20名	—	日曜日、休日、年末年始(12/28~1/4)	
長崎第二児童館	長崎2-24-13	5995-6025	洋室30名	—		
千早児童館	千早3-13-9	3974-1665	洋室30名	—		
長崎保健所	長崎3-6-24	3957-1191	洋室80名	—		

●小学校施設開放

施設名	所在地	電話	施設内容	日曜開放	利用時間
巣鴨小学校	南大塚1-24-10	3946-9551	和室 洋室 ロクハウス	○	●月~金曜日 午後6時~10時
西巣鴨小学校	西巣鴨1-27-1	3918-6345	和室 会議室	○	
大塚台小学校	東池袋4-40-1	3987-6275	真竹の館(和室) いちようルーム(会議室) サンシャインルーム(多目的室)	○	
朝日小学校	巣鴨5-33-1	3918-2339	家庭科室 みんなの広場(和室)	○	
池袋第一小学校	上池袋4-28-1	3916-3435	会議室 和室 図書室 音楽室 メディアルーム オーディオルーム 多目的室 カルチャールーム ランチルーム	○	●土曜日 午後4時~10時
大明小学校	池袋3-30-8	3986-7186	洋室 和室 オーディオルーム 図書室	○	
池袋第五小学校	池袋4-23-8	3986-2858	椎の木ホール ランチルーム	○	●日曜日、休日 学校休業日 午前9時~午後10時
高田小学校	雑司が谷2-12-1	3987-6278	和室 中央ホール ランチルーム 音楽室 図書室	○	
高南小学校	高田2-12-7	3987-6266	和室 視聴覚室	○	
日出小学校	南池袋2-45-1	3987-4805	和室 会議室 多目的室	○	
目白小学校	目白2-11-6	3987-4801	和室 会議室(洋室) 第二音楽室 図書室 第二図書室 ランチルーム	○	●月~金曜日 午後6時~10時
長崎小学校	長崎2-6-3	3956-8146	会議室 多目的ホール	○	
要町小学校	要町2-3-20	3956-8151	いちようの間(和室) プラタナスルーム(洋室)	○	
椎名町小学校	南長崎4-30-5	3953-6461	椎の木ホール 椎の木和室 図書室 音楽室	○	
千早小学校	千早3-33-5	3956-8154	和室 会議室 ランチルーム 視聴覚室	○	●土曜日 午後4時~10時
高松小学校	高松2-57-22	3956-8157	和室 洋室 会議室 多目的室	○	

(注) 休日…国民の祝日に関する法律に規定する休日



ご利用の手続

- ◇受付時間……午前9時~午後5時
※施設により異なることがあります。
- ◇費用……無料
- ◇申込み・詳細……利用する施設の窓口へ直接または電話で申し込み、お問い合わせください。

3

牛乳パックが「みどりの基金」になりました

皆さんのご協力で集められている牛乳パックは、平成2年度から豊島区消費者団体連絡会(区内16の消費者団体が、消費生活の向上と安定を図ることを目的として結成)と区の協働で回収を開始して以来、総累計50トンにも達しました。

100%パーリンバルブでつくられる牛乳パックは、貴重な資源として間屋に売却され、ティッシュペーパーやトイレトペーパーに生まれ変わります。



4

「リサイクル推進事業者認定制度」をご利用ください

この制度は、日々の業務の中でリサイクルやごみの減量化に取り組んでいる事業者を「リサイクル推進事業者」として認定し、事業者の立場でさらにリサイクルやごみ減量化にご協力いただくことを目的に、昨年9月に新設され、すでに156の事業者が認定されています。

本年度も募集を開始しますので事業者の方の積極的な応募をお待ちしています。

認定された事業者には、認定証とステッカーを交付します。「リサイクル推進事業者」は、自ら発行する刊行物(チラシ等)で認定事業者であることをPRできるなど、事業所のイメージアップにご利用いただけます。

「申込資格」

区内の事業者の方で、次に掲げる認定基準項目を一つでも実施している事業者(生産・製造・流通関連事業者・小売事業者・事務所・オフィス等。また、商店街など団体申込みも可)

「申込方法および期間」

所定の申請書(リサイクル計画書にあり)により7月6日から8月5日までの間にお申し込みください。

◇申込み・詳細:リサイクル計画書内巻3521

子どもたちの交通安全

「まがりかどほくまの交通安全」

もうすぐ、子どもたちにとっては、楽しい夏休みがやってきます。この時期から、子どもたちがプールや遊び場などに出かける機会が多くなり、ちょっとした油断で、思わぬ交通事故にあうことが心配されます。

平成5年中、区内で発生した子どもの交通事故件数は、昨年より2件増加し76件。また、負傷者は12人増の90人でした。事故の状態では、自転車利用中と歩行中で大部分を占めています。

自然観察会

森の中で自然と親しむ

キャンプや山歩きなど森の中ですがすがしい空気を吸うことはとても気持ちのいいことですね。しかし、その中で常々見られる動植物の様々な生態などについて見過ごされがちです。

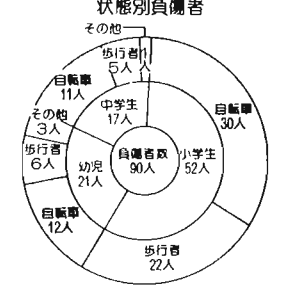
近郊の自然観察の森へかけて経験豊富な指導員のもとで自然の仕組みを知り、触れ、親しんで自然の素晴らしさ、大切さを学んでいかげしょうか。

青少年を非行からまもる全国強国月間

「社会を明るくする運動」はすべての国民が、犯罪防止と罪を犯した人たちの更生について理解を深め、それぞれの立場において力を合わせ、犯罪のない明るい社会を築こうとする全国的な運動です。

今年も「少年の非行防止と更生の援助のため、地域住民の理解と参加を求める」を重点目標に、「ふれあい」と対話が築く

平成5年中区内の子どもの交通事故



保護者や地域の皆さんには、家庭や地域から交通安全の意識を高めていただき、横断禁止場所を横断しようとする子どもを近く横断歩道に誘導するなど、交通安全指導のご理解と積極的なご協力をお願いします。

「明るい社会」を統一標語として、全国で運動が展開されています。区でも、地域住民の皆さんや関係機関の協力のもとに、各地区でいろいろな行事を計画し、幅広い運動を行っています。

回	日時	料理内容
1	7月19日(火) 午後1時～3時	炎天下の夏...夏ばて、心身の疲労回復に! ●夏野菜と酸味、スパイスの活用
2	10月4日(火) 午後1時～3時	実りの秋...畑・山・里の食材を使い、胃腸にやさしく! ●木の葉、きのこ、菊花の利用
3	1月24日(火) 午後1時～3時	寒いとき...体を温める。高血圧・成人病予防、風邪の予防に! ●冬にうれしい根菜、魚貝の活用

◇会場...消費生活センター実習室

①「こだわり専科」旬の食材で家族の健康を

◇日程：内容等...下表のとおり
◇対象：区内在住、在勤の方(小学生以下は保護者同伴)◇費用：100円(保険料等)◇交通：大型バス貸切り(区役所発午前8時30分、到着予定午後4時30分)◇定員：45名(申込み多数の場合抽選)◇申込み：7月13日までに電話で◇詳細：公害対策課調査係内線2835

②「消費者学校」受講生募集

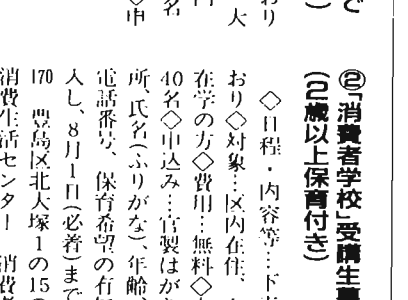
◇日程：内容等...下表のとおり
◇対象：区内在住、在勤、在学の方◇費用：無料◇定員：40名(申込み：官製はがきに住所、氏名(ふりがな)、年齢、性別、電話番号、保育希望の有無を記入し、8月1日(必着)までに「〒170 豊島区北本1-15の10 消費生活センター」消費生活センターへ(申込み多数の場合抽選)※結果については8月末日までに通知します。当選者には詳しい日程表等もその際お知らせします。

③夏休み親子ものしり教室

パンづくりを通して小麦粉の種類やイースト菌の働きなどを学びます。
7月25日(月) 午後1時30分

「掘り出された町すがも」を刊行

果嶋地蔵通り(田中街道)沿いで行った埋蔵文化財発掘調査の結果から江戸時代の町並や生活の様子をわかりやすく紹介。
◇費用：無料◇配布場所：行政情報公開コーナー、各出張所郷土資料館◇詳細：文化財係内線3465



法：調査員が直接お宅を訪問し、家の開け、構造、生活の変遷についてお尋ねします◇詳細：文化財係内線3465

あなたも出店してみませんか

パザール出店者募集

第8回としまコミュニケーション「輪つとふれあいフェスティバル94」
皆さんが、趣味・遊いごとなどで創作した作品を持ち寄り、交換したり、有料で譲り合うためのお店です。自慢の作品を出し、お客さんの評価や反応を楽しみながら交換や販売をしてください。

7月16日は「勤労青少年の日」
7月22日夜の東京芸術劇場「レニングラード少年少女合唱団」公演にご招待!
◇申込資格：区内在住、在勤で30歳以下の勤労者◇招待数：ベアで10組(申込み多数の場合抽選)◇招待券受取方法：勤労青少年センターに「引換券」持参のうえアンケートに回答し、お受け取りください◇申込方法：往復はがきに住所、氏名、年齢、電話番号、勤務先(名称)、所在地、電話番号)を記入し、「〒170 豊島区北本1-15の10 勤労青少年センター」へ(7月12日必着)◇詳細：当センター3915・2334
※7月第3土曜日は勤労青少年の日です。

池袋演劇祭

第四回

池袋演劇祭では、多くの区民の方に、低額な料金で優れた演劇を観賞いただくために、「区民鑑賞補助券」を発行します。お気軽にご応募ください。

区民鑑賞補助券 申込受付中

池袋演劇祭では、多くの区民の方に、低額な料金で優れた演劇を観賞いただくために、「区民鑑賞補助券」を発行します。お気軽にご応募ください。

審査員募集中

◇資格：条件：18歳以上の区内在住、在勤の方で、指定した公演を観劇できること◇定員：50名(応募者多数の場合は抽選)◇特典：指定その他の無料観劇他の公演の割引観劇

政治家の寄付の禁止

①政治家は、寄付すると処罰されます
政治家が選挙区内にある者に、対して寄付をすることは、政党や親族に対するものおよび政治集会に関する必要やむを得ない実費の補償以外は、いかなる名義をもつてするものであっても禁止されており、次のものを除きすべて罰則の対象となります。

政治家の寄付の禁止

②有権者が、威迫してあるいは政治家を陥れる目的で寄付を求めると処罰されます
政治家に対し、寄付を出すように勧誘や要求をすることも禁止されており、政治家を威迫して、あるいは、政治家の当選または被選挙権を失わせる目的で寄付の勧誘や要求を求めると処罰されます。

政治家の寄付の禁止

③有権者が、威迫してあるいは政治家を陥れる目的で寄付を求めると処罰されます
政治家に対し、寄付を出すように勧誘や要求をすることも禁止されており、政治家を威迫して、あるいは、政治家の当選または被選挙権を失わせる目的で寄付の勧誘や要求を求めると処罰されます。

政治家の寄付の禁止

④有権者が、威迫してあるいは政治家を陥れる目的で寄付を求めると処罰されます
政治家に対し、寄付を出すように勧誘や要求をすることも禁止されており、政治家を威迫して、あるいは、政治家の当選または被選挙権を失わせる目的で寄付の勧誘や要求を求めると処罰されます。

政治家の寄付の禁止

⑤有権者が、威迫してあるいは政治家を陥れる目的で寄付を求めると処罰されます
政治家に対し、寄付を出すように勧誘や要求をすることも禁止されており、政治家を威迫して、あるいは、政治家の当選または被選挙権を失わせる目的で寄付の勧誘や要求を求めると処罰されます。

政治家の寄付の禁止

⑥有権者が、威迫してあるいは政治家を陥れる目的で寄付を求めると処罰されます
政治家に対し、寄付を出すように勧誘や要求をすることも禁止されており、政治家を威迫して、あるいは、政治家の当選または被選挙権を失わせる目的で寄付の勧誘や要求を求めると処罰されます。

政治家の寄付の禁止

⑦有権者が、威迫してあるいは政治家を陥れる目的で寄付を求めると処罰されます
政治家に対し、寄付を出すように勧誘や要求をすることも禁止されており、政治家を威迫して、あるいは、政治家の当選または被選挙権を失わせる目的で寄付の勧誘や要求を求めると処罰されます。

豊島区総合情報誌

『季刊としま』を発行

7月20日に創刊号を配布

毎月5・15・25日発行の「広報としま」に加えて、夏（7月1日、ただし創刊号は7月20日）、秋（10月1日）、冬（1月1日）、春（4月1日）の年4回、新たに「季刊としま」を発行します。

「季刊としま」は、「広報としま」より小さいA4判、縦約30cm、横約21cmで、12頁カラー印刷の冊子です。

内容は、区の行政情報のほか、地域の様子や出来事を紹介したり、区民の皆さんにもできるだけ多く登場していただき、親しみやすいものと考えています。

配布は、日刊6大紙（朝日・毎日・読売・東京・産経・日経）の各朝刊に折り込むほか、区役所、出張所などの区施設窓口、

各鉄道駅の広報スタンドでも配布します。

また、音声テープに収録した声の広報「季刊としま」と点字広報「季刊としま」を視覚障害者で希望する方に郵送します。

なお、現在、声の広報・点字広報の郵送を受けている方は、申込み不要です。

◇詳細：広報係内線21311



街づくり・家づくり相談所

街づくり公社では、区内の各地区を巡回し、街づくり・家づくりに関して、相談を実施しています。今月は次の場所で行います。

7月16日(土) 午後1時～5時
第七出張所会議室◇相談員：...

一級建築士◇費用：無料※なお平日も当公社（区役所分庁舎B館1階）で、相談をお受けしています。お気軽にご相談ください。

◇詳細：当公社事業推進課内線2883

あなたの住まいづくりを応援します！

◇詳細：住宅事業課居住支援係内線2857

住宅修繕資金を融資あつせんします

住宅の修築（新築・増築は不可）が自己資金だけでは困難な方を対象に、区内金融機関の協力を得て、有利な条件で住宅修築資金の融資あつせんを行っています。

◇対象：①区内にある自己居住のための住宅および門・塀等の付属施設②居住部分の床面積が全体の床面積の2分の1

以上あること③前年の合計所得金額が1千万円以内で、年間償還金の3倍以上の所得があること④償還完了時の年齢が75歳以下であること⑤連帯保証人があること◇融資額：10万円から1万円単位で80万円を限度に見積額の80%以内の金額を工事完了後に融資します◇返済期間：融資額により異なります◇利率：年1.5%（本人負担分）◇申込み：工事開始の1か月前まで

区民企画講座

「あなたの手で講座を企画しませんか？」

講座を自分たちの手で企画し運営する過程を学びます。テーマの選定からチラシの作成までアイデアを発揮してみましょう。

◇第1回会議：8月27日(土) 午前10時30分から エポック10会議室◇対象：区内在住、在勤在学の方◇活動日：土曜日。月

福祉事業を助成します

社会福祉協議会では民間の福祉施設や団体等が実施する在宅福祉サービスなどの福祉事業に対し助成金の申請を受け付けています。

助成事業は、区民を対象とする先駆的、開拓的、実験的な事業や継続的な活動などで非営利

な民間事業の安定した運営を確保することにあります。

◇申込期限：7月15日までに当協議会所定の申請書で提出してください◇助成の決定：基金運営委員会が審査し、その結果を通知します◇詳細：当協議会 3981・29930

リボンサービス説明会を開催します

社会福祉協議会では、住み慣れたこのまちで安心して暮らせるように、地域の皆さんの参加と協力により日常生活で不便を感じている高齢者の方や、障害をお持ちの方などのお手伝いをさせていただく会員制の有料在宅福祉サービス（リボンサービス）を行っています。

リボンサービスのことを詳しくお知らせになりたい方、サービス

を受けたいとお考えの方、また協力会員として活動してみたいとお考えの方など、ぜひお越しください。

7月14日(木) 午後2時～4時
雑司が谷社会教育会館第2会議室

◇申込み・詳細：当協議会在宅福祉サービス係 3981・9250、ファクス 395950・1239

大工さんをおつせんします

区では、「住宅」等を修理・改装したいが、大工さんが見つからないという方のために区内の建築組合を通じて施工業者を紹介いたします。

建築組合から指定を受けた職人さん等がお伺いして、工事の相談・見積り・契約・施工を責任をもって行います。家の修繕、改装、増築、門・塀・車庫・物置等の工事などいつでもご相談ください。

●住まいの増改築相談も毎月第1・3金曜日午前10時から午後3時まで区民センター2階で行

平成5年度の騒音・振動調査結果

区では、幹線道路を中心として、環境基準が定められている朝・昼間・夕・夜間の時間帯ごとに定期的な騒音・振動の調査を行っています。また、鉄道騒音・振動についても、6路線について定期的に調査を行うほか、商業系・住居系地域の環境騒音調査も行っています。

平成5年度に行った交通騒音・振動の測定結果では、特に目立った変化は見受けられませんが、道路騒音は依然として環境基準を大きく上回る状況にあります。

このため平成5年度には、23区共通の課題として、国および

平成5年度 鉄道騒音・振動測定結果
単位：騒音：デシベル、速度：km/h

路線名	測定地点	軌道構造	騒音			振動		
			朝	昼	夜	昼	夜	
JR山手線	西池袋2-24	平坦	86	68	59			
JR山手線	巣鴨3-1	掘削	83	57	64			
JR宇都宮・高崎線	東池袋2-52	掘削	70	51	55			
JR埼京線	上池袋3-13	切取	84	67	73			
西武池袋線	南長崎2-24	平坦	84	65	70			
東武東上線	池袋本町1-1	盛土	89	60	58			
都電荒川線	西巣鴨2-11	平坦	82	57	44			

※測定値は年度内3回の測定値の平均

平成5年度 道路交通騒音・振動測定結果
単位：デシベル

道路名	測定地点	騒音			振動		
		朝	昼	夜	昼	夜	
首都高速5号線	南池袋4-16	80	80	80	79	—	
目白通り(放射7号)	南長崎4-13	69	70	69	66	54	
白山通り	西巣鴨4-6	68	69	67	63	52	
首都高速5号線	池袋1-13	77	78	77	75	—	
川越街道	池袋1-13	76	77	76	73	42	
目白通り(補助7号)	南長崎3-5	62	65	66	61	53	
明治通り(北)	上池袋1-26	70	71	70	68	49	
明治通り(南)	南池袋3-7	70	73	73	70	55	
春日通り	東池袋5-39	67	71	67	62	49	
山手通り(北)	池袋3-15	68	70	67	63	48	
山手通り(南)	長崎1-28	71	72	73	68	44	
要町通り	要町2-30	69	64	61	56	40	
新目白通り	高田3-19	71	72	73	67	39	

※測定値は年度内3回の測定値の平均

※環境基準は用途地域、車線数などにより基準値が異なります。

環境基準(目白通り(補助7号)を除く)	65	65	65	60
環境基準(目白通り(補助7号))	60	65	60	55

官公署 だより



安全運転の技術向上と安全意識の高揚を目的として開催します。特に、若年者、高校生の参加をお待ちしています。

7月17日(日) 午前8時～15時
川口バイパス訓練所（江東区新砂3の3の2）集合

◇費用：保険料100円（昼食は各自持参か、または当日会場申込みの場合700円程度負担）◇その他：整備完全な、軽車を持ち込むこと◇申込み・詳細：7月11日までに当署交通総務係 3910・0110(内線)221

●東京都市局から「夏季労働管理セミナー」開催
7月8日(金)・12日(火)・14日(木) 午後6時30分～8時30分 東京芸術劇場5階大会議室◇内容：「企業の社会的責任とは何か」ほか◇講師：専修大学教授 林 茂氏ほか◇費用：無料◇定員：100名◇申込み・詳細：電話またはファクスで当署事務所 3202・6215、ファクス 3204・2048

●東京都住宅局から「住宅建設資金借受け者募集」
◇種類：マイホーム建設・購入資金、高齢者や障害者のための増改築・修繕資金、賃貸住宅

●豊島区税務課から「平成6年分所得税の特別減税」の概要
今回、平成6年分所得税の特別減税が実施されることになりました。

この特別減税は、平成6年分所得税の納税者に対して、原則としてその人の年税額の20%相当額（最高200万円）を減額するというものです。

特別減税の実施方法
今回の特別減税の最終的な額は、暦年が終了する12月において初めて確定することになります。したがって、原則として「年末調整」または「確定申告」の際にこの減税が実施されますが、総合課税対策の一環という性格もあることから、給与所得者、公的年金等の受給者については原則として6月中旬に一部前倒しで減税を実施することになっています◇詳細：当署法人課税第4部門 3984・2171(内線)345

●東京都市局から「夏季労働管理セミナー」開催
7月8日(金)・12日(火)・14日(木) 午後6時30分～8時30分 東京芸術劇場5階大会議室◇内容：「企業の社会的責任とは何か」ほか◇講師：専修大学教授 林 茂氏ほか◇費用：無料◇定員：100名◇申込み・詳細：電話またはファクスで当署事務所 3202・6215、ファクス 3204・2048

●東京都住宅局から「住宅建設資金借受け者募集」
◇種類：マイホーム建設・購入資金、高齢者や障害者のための増改築・修繕資金、賃貸住宅

●東京都衛生局から「エイズ対策」の実施について
東京都では、エイズに関する予防知識、相談および検診について、日本語、英語、タイ語、ポルトガル語の4か国語による無料テレホンサービスを実施しています。正しい知識を身につけて、エイズのまん延を防止しましょう◇詳細：当局医療福祉部エイズ対策室エイズ対策係 3520・4487

エイズテレホンサービスの電話番号と内容

種類	電話番号	内容
日本語版・一般編	0120-048840	「病気と治療法」「感染経路」「感染しているかどうか」「検査機関および時期」「予防方法」「相談先」
日本語版・予防編	0120-098840	「感染の予防方法」と「相談先」
英語	0120-085812	日本語・一般編の内容とほぼ同様
タイ語	0120-494812	
ポルトガル語	0120-600812	

※フリーダイヤルで24時間対応。発信可能地域は東京都内



催し

①「ミニコミュニティシアター」
10月2日(日) 豊島公会堂◇第一部：午後2時開演(30分前開場)◇演目：「谷城軍記」(熊谷陣屋の段)・「契情倭子」(蝶の道行)◇第二部：午後6時開演(30分前開場)◇演目：「冥途の飛脚」(淡路町の段)・「封印切の段」◇出演：吉田玉男(人間国宝)、吉田眞助(人間国宝)ほか◇費用(特別鑑賞券)：A席2千500円、B席2千円(全席指定)◇第一部と第二部は別々に入場券が必要です◇チケット発売：当公社☎3590・5321、チケットぴあ☎5237・9988、チケットセゾン☎5990・9999

②「こどもコミュニティセンター」
新夏日響メンバーによるトーク&コンサート、華麗なるアンサンブルの世界◇第2回「独奏とヴァイオリン・チェロ・ピアノ三重奏」◇8月27日(日) 午後7時開演(30分前開場) 区民センター6階文化ホール◇曲目：パッパ/無伴奏パルティータ第2番よりシヤコンヌ、ベートーヴェン/ピアノ三重奏第7番「大公」ほか◇出演：ヴァイオリン・山中光(新夏日響コンサートマスター)、チェロ・服部 誠、ピアノ・高橋裕希◇費用(特別鑑賞券前売券)：千500円(全席指定)

③「こどもコミュニティセンター」
スタンダード・バイ・ミー◇8月20日(日) 午後4時開演 8月21日(月) 午後2時開演 サンシャイン劇場◇対象：区内在住の勤めの方◇定員：各日100名(先着順)◇出演：渡辺裕之、水作博美、山本耕史ほか◇費用(区民特別料金)：A席4千300円(一般料金7千円)

④「区民芸術祭第5回記念特別企画」
筑前琵琶 上原まゆみ 雨月物語「蛇性の淫」◇9月3日(日) 午後2時開演(30分前開場) 午後6時30分開演(30分前開場) 東京芸術劇場中ホール◇特別出演：狂言/千五郎改め茂山千作(人間国宝)、人形/吉田眞助(人間国宝)、笛/藤倉名生◇費用(特別鑑賞券)：S席7千円、A席6千円(全席指定)◇チケットの申込み：区民芸術祭チケットセンター☎3590・5321、チケットぴあ☎5237・9988、チケットセゾン☎5990・9999

⑤「こどもコミュニティセンター」
朗読劇「この子たちの夏」◇9月4日(土) ナカサキ広島・長崎の被爆遺族の手記をもとに、地人会の演出家、木村光一氏によってまとめられた、原爆死の母と子たちを悼む朗読劇です。◇9月10日(日) 午後6時30分、11日(月) 午後2時(30分前開場) 東京芸術劇場小ホール2◇出演：公募による女性24名◇費用：無料(自由席)◇定員：各日250名(先着順)◇申込み：往復はがきで8月15日までに、住所、氏名、年齢、電話番号、鑑賞希望日、希望枚数(1人2枚まで)を記入のうえ、「〒170 豊島区東池袋1-20-10 豊島区コミュニティ振興公社内 区民芸術祭チケットセンター」この子たちの夏係」へ(申込みはがきは1人1通に限りです)。

⑥「こどもコミュニティセンター」
区民教室「パソコン入門」◇8月22日(土)の5日間 午前10時～正午◇対象：小学5・6年生◇内容：パソコンで文章や絵をかいて楽しむ。◇8月22日(土)の5日間 午後2時～4時◇内容：文章や図形をかいたりしながらパソコンの使い方を学ぶ。◇会場：①とも教育センター◇費用：無料◇定員：各16名(申込み多数の場合抽選)◇申込み：往復はがきに、氏名(保護者名併記)、住所、電話番号、学校名、学年を記入し、7月15日(消印有効)までに「〒171 豊島区雑司が谷3-1-7 雑司が谷社会教育会館」へ◇詳細：当センター管理係☎3590・1251

⑦「こどもコミュニティセンター」
家庭教育講座「STOP THE EYES」◇西果鴨中学校PTA主催の教育講座です。どなたでも参加できます。◇7月16日(日) 午後2時～4時 西果鴨中学校会議室◇講師：池袋保健所長 丸山 脩◇詳細：西果鴨中学校PTA成人教育部 長 林☎3945・6957

⑧「こどもコミュニティセンター」
雑司が谷図書館映画会◇7月9日(日) 午後1時30分から 千登世橋教育文化センター展示室◇内容：男はつらいよ「寅次郎の休日」◇出演：渥美清 倍賞千恵子、後藤久美子◇費用：無料◇定員：120名(当日先着順)◇協力：東京電力(株)豊島支社◇詳細：当館☎3590・1254

⑨「こどもコミュニティセンター」
池袋図書館古典文学講座◇7月16日(日) 午後2時～3時 池袋図書館◇内容：「源氏物語」若紫の巻◇講師：文芸評論家 原 國人氏◇費用：無料◇定員：40名(先着順)◇詳細：当館☎3985・7981

⑩「こどもコミュニティセンター」
目黒図書館映画会◇7月23日(日) 午後1時30分から 当館地下区民集会室◇内容：「マイライフ」(17分)、監督：マイケル・キートン、ニコール・キッドマンほか◇費用：無料◇定員：60名(先着順)◇詳細：当館☎3950・7121

⑪「こどもコミュニティセンター」
千早図書館夏休み子ども映画会◇緑いっぱいの森で、仲間たちと一緒に成長していく、かわい子鹿「バンビ」の物語です。◇7月21日(日) 午後2時から 千早社会教育会館大集会室◇内容：「バンビ」(69分)◇費用：無料◇定員：80名◇詳細：当館☎3955・8361

⑫「こどもコミュニティセンター」
豊島プールオープン◇7月9日(日)～9月11日(日) 9月3・4日は水泳大会のため一般公開はしません◇開場時間：午前9時30分～午後7時◇ただし7月9日、9月11日は午後から、時間内は自由な時間に入場できます◇料金：おとな1回400円、子ども1回200円(幼児は入場できません)◇回数券10枚つづりは、おとな3千200円、子ども千600円◇※体育施設無料使用承認書をお持ちの方は無料です。

⑬「こどもコミュニティセンター」
中山道待合 サマソングコンサート◇アンサンブルのソングを、懐かしいハーモニカと子どもたちのかわいい歌声のアンサンブルを聞きにいらっしやしませんか。◇7月22日(日) 午後6時30分～8時30分(30分前開場) 巣鴨社会教育会館多目的ホール◇出演：ニュー九輪アップアンサンブル(ハーモニカ・すがも児童合唱団)◇曲目：ドレミの歌(参加者全員で歌います)ほか◇対象：区内在住、在勤の方◇費用：無料◇定員：90名(申込み多数の場合抽選)◇申込み：往復はがきに住所、氏名、年齢、電話番号を記入し、7月13日までに「〒170 豊島区巣鴨4-15-11 巣鴨社会教育会館」へ郵送か官製はがきを当館窓口へ持参◇詳細：当館☎3576・2637

⑭「こどもコミュニティセンター」
小中学生向け「夏季パソコン教室」◇小学生パソコン教室◇8月22日(土)の5日間 午前10時～正午◇対象：小学5・6年生◇内容：パソコンで文章や絵をかいて楽しむ。◇8月22日(土)の5日間 午後2時～4時◇内容：文章や図形をかいたりしながらパソコンの使い方を学ぶ。◇会場：①とも教育センター◇費用：無料◇定員：各16名(申込み多数の場合抽選)◇申込み：往復はがきに、氏名(保護者名併記)、住所、電話番号、学校名、学年を記入し、7月15日(消印有効)までに「〒171 豊島区雑司が谷3-1-7 雑司が谷社会教育会館」へ◇詳細：当センター管理係☎3590・1251

⑮「こどもコミュニティセンター」
中央図書館夏休みおたのしみ劇場 劇団ごらの人形劇◇7月21日(日) 午後2時～3時 中央図書館視聴覚ホール◇内容：蜂さんが怒った◇費用：無料◇定員：100名(先着順)◇詳細：当館奉仕係☎3983・7861

⑯「こどもコミュニティセンター」
上池袋図書館 サマソングコンサート◇7月9日(日) 午後2時～4時

⑰「こどもコミュニティセンター」
池袋図書館古典文学講座◇7月16日(日) 午後2時～3時 池袋図書館◇内容：「源氏物語」若紫の巻◇講師：文芸評論家 原 國人氏◇費用：無料◇定員：40名(先着順)◇詳細：当館☎3985・7981

⑱「こどもコミュニティセンター」
目黒図書館映画会◇7月23日(日) 午後1時30分から 当館地下区民集会室◇内容：「マイライフ」(17分)、監督：マイケル・キートン、ニコール・キッドマンほか◇費用：無料◇定員：60名(先着順)◇詳細：当館☎3950・7121

⑲「こどもコミュニティセンター」
千早図書館夏休み子ども映画会◇緑いっぱいの森で、仲間たちと一緒に成長していく、かわい子鹿「バンビ」の物語です。◇7月21日(日) 午後2時から 千早社会教育会館大集会室◇内容：「バンビ」(69分)◇費用：無料◇定員：80名◇詳細：当館☎3955・8361

⑳「こどもコミュニティセンター」
豊島プールオープン◇7月9日(日)～9月11日(日) 9月3・4日は水泳大会のため一般公開はしません◇開場時間：午前9時30分～午後7時◇ただし7月9日、9月11日は午後から、時間内は自由な時間に入場できます◇料金：おとな1回400円、子ども1回200円(幼児は入場できません)◇回数券10枚つづりは、おとな3千200円、子ども千600円◇※体育施設無料使用承認書をお持ちの方は無料です。

㉑「こどもコミュニティセンター」
豊島区職員(保母)募集◇資格：下表のとおり◇職種：区分・採用予定人数：①Ⅱ類(短大卒程度)／若干名②Ⅲ類(高卒程度)／若干名◇勤務場所：保育園等区立の施設◇採用予定日：平成7年4月1日以降◇第一次選考日：9月11日(日)◇申込期間：6月27日～8月26日◇申込み：詳細：募集要綱および申込書は、区役所3階職員課人事係で配布内線224113

㉒「こどもコミュニティセンター」
豊島区職員(保母)募集◇資格：昭和35年4月2日から昭和48年4月1日までに生まれた大学卒業程度の能力を有する方◇職務内容：法人・施設の管理運営事務◇採用予定人数：若干名(男女)◇一次選考：8月4日◇採用時期：平成7年4月1日以降◇給与：当財団の給与規程により支給(諸手当、職歴加算あり)◇申込み：7月20日(必着)までに所定の申込書(写真添付)を「〒170 豊島区東池袋1-20-10 豊島区コミュニティ振興公社管理課職員募集係」へ郵送または持参◇詳細：当公社職員募集係☎3590・7581

㉓「こどもコミュニティセンター」
豊島区職員(保母)募集◇資格：昭和35年4月2日から昭和48年4月1日までに生まれた大学卒業程度の能力を有する方◇職務内容：法人・施設の管理運営事務◇採用予定人数：若干名(男女)◇一次選考：8月4日◇採用時期：平成7年4月1日以降◇給与：当財団の給与規程により支給(諸手当、職歴加算あり)◇申込み：7月20日(必着)までに所定の申込書(写真添付)を「〒170 豊島区東池袋1-20-10 豊島区コミュニティ振興公社管理課職員募集係」へ郵送または持参◇詳細：当公社職員募集係☎3590・7581

㉔「こどもコミュニティセンター」
豊島区職員(保母)募集◇資格：昭和35年4月2日から昭和48年4月1日までに生まれた大学卒業程度の能力を有する方◇職務内容：法人・施設の管理運営事務◇採用予定人数：若干名(男女)◇一次選考：8月4日◇採用時期：平成7年4月1日以降◇給与：当財団の給与規程により支給(諸手当、職歴加算あり)◇申込み：7月20日(必着)までに所定の申込書(写真添付)を「〒170 豊島区東池袋1-20-10 豊島区コミュニティ振興公社管理課職員募集係」へ郵送または持参◇詳細：当公社職員募集係☎3590・7581

㉕「こどもコミュニティセンター」
豊島区職員(保母)募集◇資格：昭和35年4月2日から昭和48年4月1日までに生まれた大学卒業程度の能力を有する方◇職務内容：法人・施設の管理運営事務◇採用予定人数：若干名(男女)◇一次選考：8月4日◇採用時期：平成7年4月1日以降◇給与：当財団の給与規程により支給(諸手当、職歴加算あり)◇申込み：7月20日(必着)までに所定の申込書(写真添付)を「〒170 豊島区東池袋1-20-10 豊島区コミュニティ振興公社管理課職員募集係」へ郵送または持参◇詳細：当公社職員募集係☎3590・7581

㉖「こどもコミュニティセンター」
豊島区職員(保母)募集◇資格：昭和35年4月2日から昭和48年4月1日までに生まれた大学卒業程度の能力を有する方◇職務内容：法人・施設の管理運営事務◇採用予定人数：若干名(男女)◇一次選考：8月4日◇採用時期：平成7年4月1日以降◇給与：当財団の給与規程により支給(諸手当、職歴加算あり)◇申込み：7月20日(必着)までに所定の申込書(写真添付)を「〒170 豊島区東池袋1-20-10 豊島区コミュニティ振興公社管理課職員募集係」へ郵送または持参◇詳細：当公社職員募集係☎3590・7581

㉗「こどもコミュニティセンター」
豊島区職員(保母)募集◇資格：昭和35年4月2日から昭和48年4月1日までに生まれた大学卒業程度の能力を有する方◇職務内容：法人・施設の管理運営事務◇採用予定人数：若干名(男女)◇一次選考：8月4日◇採用時期：平成7年4月1日以降◇給与：当財団の給与規程により支給(諸手当、職歴加算あり)◇申込み：7月20日(必着)までに所定の申込書(写真添付)を「〒170 豊島区東池袋1-20-10 豊島区コミュニティ振興公社管理課職員募集係」へ郵送または持参◇詳細：当公社職員募集係☎3590・7581

㉘「こどもコミュニティセンター」
豊島区職員(保母)募集◇資格：昭和35年4月2日から昭和48年4月1日までに生まれた大学卒業程度の能力を有する方◇職務内容：法人・施設の管理運営事務◇採用予定人数：若干名(男女)◇一次選考：8月4日◇採用時期：平成7年4月1日以降◇給与：当財団の給与規程により支給(諸手当、職歴加算あり)◇申込み：7月20日(必着)までに所定の申込書(写真添付)を「〒170 豊島区東池袋1-20-10 豊島区コミュニティ振興公社管理課職員募集係」へ郵送または持参◇詳細：当公社職員募集係☎3590・7581

㉙「こどもコミュニティセンター」
豊島区職員(保母)募集◇資格：昭和35年4月2日から昭和48年4月1日までに生まれた大学卒業程度の能力を有する方◇職務内容：法人・施設の管理運営事務◇採用予定人数：若干名(男女)◇一次選考：8月4日◇採用時期：平成7年4月1日以降◇給与：当財団の給与規程により支給(諸手当、職歴加算あり)◇申込み：7月20日(必着)までに所定の申込書(写真添付)を「〒170 豊島区東池袋1-20-10 豊島区コミュニティ振興公社管理課職員募集係」へ郵送または持参◇詳細：当公社職員募集係☎3590・7581

㉚「こどもコミュニティセンター」
豊島区職員(保母)募集◇資格：昭和35年4月2日から昭和48年4月1日までに生まれた大学卒業程度の能力を有する方◇職務内容：法人・施設の管理運営事務◇採用予定人数：若干名(男女)◇一次選考：8月4日◇採用時期：平成7年4月1日以降◇給与：当財団の給与規程により支給(諸手当、職歴加算あり)◇申込み：7月20日(必着)までに所定の申込書(写真添付)を「〒170 豊島区東池袋1-20-10 豊島区コミュニティ振興公社管理課職員募集係」へ郵送または持参◇詳細：当公社職員募集係☎3590・7581

㉛「こどもコミュニティセンター」
豊島区職員(保母)募集◇資格：昭和35年4月2日から昭和48年4月1日までに生まれた大学卒業程度の能力を有する方◇職務内容：法人・施設の管理運営事務◇採用予定人数：若干名(男女)◇一次選考：8月4日◇採用時期：平成7年4月1日以降◇給与：当財団の給与規程により支給(諸手当、職歴加算あり)◇申込み：7月20日(必着)までに所定の申込書(写真添付)を「〒170 豊島区東池袋1-20-10 豊島区コミュニティ振興公社管理課職員募集係」へ郵送または持参◇詳細：当公社職員募集係☎3590・7581

㉜「こどもコミュニティセンター」
豊島区職員(保母)募集◇資格：昭和35年4月2日から昭和48年4月1日までに生まれた大学卒業程度の能力を有する方◇職務内容：法人・施設の管理運営事務◇採用予定人数：若干名(男女)◇一次選考：8月4日◇採用時期：平成7年4月1日以降◇給与：当財団の給与規程により支給(諸手当、職歴加算あり)◇申込み：7月20日(必着)までに所定の申込書(写真添付)を「〒170 豊島区東池袋1-20-10 豊島区コミュニティ振興公社管理課職員募集係」へ郵送または持参◇詳細：当公社職員募集係☎3590・7581

㉝「こどもコミュニティセンター」
豊島区職員(保母)募集◇資格：昭和35年4月2日から昭和48年4月1日までに生まれた大学卒業程度の能力を有する方◇職務内容：法人・施設の管理運営事務◇採用予定人数：若干名(男女)◇一次選考：8月4日◇採用時期：平成7年4月1日以降◇給与：当財団の給与規程により支給(諸手当、職歴加算あり)◇申込み：7月20日(必着)までに所定の申込書(写真添付)を「〒170 豊島区東池袋1-20-10 豊島区コミュニティ振興公社管理課職員募集係」へ郵送または持参◇詳細：当公社職員募集係☎3590・7581

㉞「こどもコミュニティセンター」
豊島区職員(保母)募集◇資格：昭和35年4月2日から昭和48年4月1日までに生まれた大学卒業程度の能力を有する方◇職務内容：法人・施設の管理運営事務◇採用予定人数：若干名(男女)◇一次選考：8月4日◇採用時期：平成7年4月1日以降◇給与：当財団の給与規程により支給(諸手当、職歴加算あり)◇申込み：7月20日(必着)までに所定の申込書(写真添付)を「〒170 豊島区東池袋1-20-10 豊島区コミュニティ振興公社管理課職員募集係」へ郵送または持参◇詳細：当公社職員募集係☎3590・7581

㉟「こどもコミュニティセンター」
豊島区職員(保母)募集◇資格：昭和35年4月2日から昭和48年4月1日までに生まれた大学卒業程度の能力を有する方◇職務内容：法人・施設の管理運営事務◇採用予定人数：若干名(男女)◇一次選考：8月4日◇採用時期：平成7年4月1日以降◇給与：当財団の給与規程により支給(諸手当、職歴加算あり)◇申込み：7月20日(必着)までに所定の申込書(写真添付)を「〒170 豊島区東池袋1-20-10 豊島区コミュニティ振興公社管理課職員募集係」へ郵送または持参◇詳細：当公社職員募集係☎3590・7581

㊱「こどもコミュニティセンター」
豊島区職員(保母)募集◇資格：昭和35年4月2日から昭和48年4月1日までに生まれた大学卒業程度の能力を有する方◇職務内容：法人・施設の管理運営事務◇採用予定人数：若干名(男女)◇一次選考：8月4日◇採用時期：平成7年4月1日以降◇給与：当財団の給与規程により支給(諸手当、職歴加算あり)◇申込み：7月20日(必着)までに所定の申込書(写真添付)を「〒170 豊島区東池袋1-20-10 豊島区コミュニティ振興公社管理課職員募集係」へ郵送または持参◇詳細：当公社職員募集係☎3590・7581

㊲「こどもコミュニティセンター」
豊島区職員(保母)募集◇資格：昭和35年4月2日から昭和48年4月1日までに生まれた大学卒業程度の能力を有する方◇職務内容：法人・施設の管理運営事務◇採用予定人数：若干名(男女)◇一次選考：8月4日◇採用時期：平成7年4月1日以降◇給与：当財団の給与規程により支給(諸手当、職歴加算あり)◇申込み：7月20日(必着)までに所定の申込書(写真添付)を「〒170 豊島区東池袋1-20-10 豊島区コミュニティ振興公社管理課職員募集係」へ郵送または持参◇詳細：当公社職員募集係☎3590・7581

㊳「こどもコミュニティセンター」
豊島区職員(保母)募集◇資格：昭和35年4月2日から昭和48年4月1日までに生まれた大学卒業程度の能力を有する方◇職務内容：法人・施設の管理運営事務◇採用予定人数：若干名(男女)◇一次選考：8月4日◇採用時期：平成7年4月1日以降◇給与：当財団の給与規程により支給(諸手当、職歴加算あり)◇申込み：7月20日(必着)までに所定の申込書(写真添付)を「〒170 豊島区東池袋1-20-10 豊島区コミュニティ振興公社管理課職員募集係」へ郵送または持参◇詳細：当公社職員募集係☎3590・7581

㊴「こどもコミュニティセンター」
豊島区職員(保母)募集◇資格：昭和35年4月2日から昭和48年4月1日までに生まれた大学卒業程度の能力を有する方◇職務内容：法人・施設の管理運営事務◇採用予定人数：若干名(男女)◇一次選考：8月4日◇採用時期：平成7年4月1日以降◇給与：当財団の給与規程により支給(諸手当、職歴加算あり)◇申込み：7月20日(必着)までに所定の申込書(写真添付)を「〒170 豊島区東池袋1-20-10 豊島区コミュニティ振興公社管理課職員募集係」へ郵送または持参◇詳細：当公社職員募集係☎3590・7581

㊵「こどもコミュニティセンター」
豊島区職員(保母)募集◇資格：昭和35年4月2日から昭和48年4月1日までに生まれた大学卒業程度の能力を有する方◇職務内容：法人・施設の管理運営事務◇採用予定人数：若干名(男女)◇一次選考：8月4日◇採用時期：平成7年4月1日以降◇給与：当財団の給与規程により支給(諸手当、職歴加算あり)◇申込み：7月20日(必着)までに所定の申込書(写真添付)を「〒170 豊島区東池袋1-20-10 豊島区コミュニティ振興公社管理課職員募集係」へ郵送または持参◇詳細：当公社職員募集係☎3590・7581

㊶「こどもコミュニティセンター」
豊島区職員(保母)募集◇資格：昭和35年4月2日から昭和48年4月1日までに生まれた大学卒業程度の能力を有する方◇職務内容：法人・施設の管理運営事務◇採用予定人数：若干名(男女)◇一次選考：8月4日◇採用時期：平成7年4月1日以降◇給与：当財団の給与規程により支給(諸手当、職歴加算あり)◇申込み：7月20日(必着)までに所定の申込書(写真添付)を「〒170 豊島区東池袋1-20-10 豊島区コミュニティ振興公社管理課職員募集係」へ郵送または持参◇詳細：当公社職員募集係☎3590・7581

㊷「こどもコミュニティセンター」
豊島区職員(保母)募集◇資格：昭和35年4月2日から昭和48年4月1日までに生まれた大学卒業程度の能力を有する方◇職務内容：法人・施設の管理運営事務◇採用予定人数：若干名(男女)◇一次選考：8月4日◇採用時期：平成7年4月1日以降◇給与：当財団の給与規程により支給(諸手当、職歴加算あり)◇申込み：7月20日(必着)までに所定の申込書(写真添付)を「〒170 豊島区東池袋1-20-10 豊島区コミュニティ振興公社管理課職員募集係」へ郵送または持参◇詳細：当公社職員募集係☎3590・7581

㊸「こどもコミュニティセンター」
豊島区職員(保母)募集◇資格：昭和35年4月2日から昭和48年4月1日までに生まれた大学卒業程度の能力を有する方◇職務内容：法人・施設の管理運営事務◇採用予定人数：若干名(男女)◇一次選考：8月4日◇採用時期：平成7年4月1日以降◇給与：当財団の給与規程により支給(諸手当、職歴加算あり)◇申込み：7月20日(必着)までに所定の申込書(写真添付)を「〒170 豊島区東池袋1-20-10 豊島区コミュニティ振興公社管理課職員募集係」へ郵送または持参◇詳細：当公社職員募集係☎3590・7581

㊹「こどもコミュニティセンター」
豊島区職員(保母)募集◇資格：昭和35年4月2日から昭和48年4月1日までに生まれた大学卒業程度の能力を有する方◇職務内容：法人・施設の管理運営事務◇採用予定人数：若干名(男女)◇一次選考：8月4日◇採用時期：平成7年4月1日以降◇給与：当財団の給与規程により支給(諸手当、職歴加算あり)◇申込み：7月20日(必着)までに所定の申込書(写真添付)を「〒170 豊島区東池袋1-20-10 豊島区コミュニティ振興公社管理課職員募集係」へ郵送または持参◇詳細：当公社職員募集係☎3590・7581

㊺「こどもコミュニティセンター」
豊島区職員(保母)募集◇資格：昭和35年4月2日から昭和48年4月1日までに生まれた大学卒業程度の能力を有する方◇職務内容：法人・施設の管理運営事務◇採用予定人数：若干名(男女)◇一次選考：8月4日◇採用時期：平成7年4月1日以降◇給与：当財団の給与規程により支給(諸手当、職歴加算あり)◇申込み：7月20日(必着)までに所定の申込書(写真添付)を「〒170 豊島区東池袋1-20-10 豊島区コミュニティ振興公社管理課職員募集係」へ郵送または持参◇詳細：当公社職員募集係☎3590・7581

㊻「こどもコミュニティセンター」
豊島区職員(保母)募集◇資格：昭和35年4月2日から昭和48年4月1日までに生まれた大学卒業程度の能力を有する方◇職務内容：法人・施設の管理運営事務◇採用予定人数：若干名(男女)◇一次選考：8月4日◇採用時期：平成7年4月1日以降◇給与：当財団の給与規程により支給(諸手当、職歴加算あり)◇申込み：7月20日(必着)までに所定の申込書(写真添付)を「〒170 豊島区東池袋1-20-10 豊島区コミュニティ振興公社管理課職員募集係」へ郵送または持参◇詳細：当公社職員募集係☎3590・7581

㊼「こどもコミュニティセンター」
豊島区職員(保母)募集◇資格：昭和35年4月2日から昭和48年4月1日までに生まれた大学卒業程度の能力を有する方◇職務内容：法人・施設の管理運営事務◇採用予定人数：若干名(男女)◇一次選考：8月4日◇採用時期：平成7年4月1日以降◇給与：当財団の給与規程により支給(諸手当、職歴加算あり)◇申込み：7月20日(必着)までに所定の申込書(写真添付)を「〒170 豊島区東池袋1-20-10 豊島区コミュニティ振興公社管理課職員募集係」へ郵送または持参◇詳細：当公社職員募集係☎3590・7581

㊽「こどもコミュニティセンター」
豊島区職員(保母)募集◇資格：昭和35年4月2日から昭和48年4月1日までに生まれた大学卒業程度の能力を有する方◇職務内容：法人・施設の管理運営事務◇採用予定人数：若干名(男女)◇一次選考：8月4日◇採用時期：平成7年4月1日以降◇給与：当財団の給与規程により支給(諸手当、職歴加算あり)◇申込み：7月20日(必着)までに所定の申込書(写真添付)を「〒170 豊島区東池袋1-20-10 豊島区コミュニティ振興公社管理課職員募集係」へ郵送または持参◇詳細：当公社職員募集係☎3590・7581

㊾「こどもコミュニティセンター」
豊島区職員(保母)募集◇資格：昭和35年4月2日から昭和48年4月1日までに生まれた大学卒業程度の能力を有する方◇職務内容：法人・施設の管理運営事務◇採用予定人数：若干名(男女)◇一次選考：8月4日◇採用時期：平成7年4月1日以降◇給与：当財団の給与規程により支給(諸手当、職歴加算あり)◇申込み：7月20日(必着)までに所定の申込書(写真添付)を「〒170 豊島区東池袋1-20-10 豊島区コミュニティ振興公社管理課職員募集係」へ郵送または持参◇詳細：当公社職員募集係☎3590・7581

㊿「こどもコミュニティセンター」
豊島区職員(保母)募集◇資格：昭和35年4月2日から昭和48年4月1日までに生まれた大学卒業程度の能力を有する方◇職務内容：法人・施設の管理運営事務◇採用予定人数：若干名(男女)◇一次選考：8月4日◇採用時期：平成7年4月1日以降◇給与：当財団の給与規程により支給(諸手当、職歴加算あり)◇申込み：7月20日(必着)までに所定の申込書(写真添付)を「〒170 豊島区東池袋1-20-10 豊島区コミュニティ振興公社管理課職員募集係」へ郵送または持参◇詳細：当公社職員募集係☎3590・7581

㊽「こどもコミュニティセンター」
豊島区職員(保母)募集◇資格：昭和35年4月2日から昭和48年4月1日までに生まれた大学卒業程度の能力を有する方◇職務内容：法人・施設の管理運営事務◇採用予定人数：若干名(男女)◇一次選考：8月4日◇採用時期：平成7年4月1日以降◇給与：当財団の給与規程により支給(諸手当、職歴加算あり)◇申込み：7月20日(必着)までに所定の申込書(写真添付)を「〒170 豊島区東池袋1-20-10 豊島区コミュニティ振興公社管理課職員募集係」へ郵送または持参◇詳細：当公社職員募集係☎3590・7581

㊾「こどもコミュニティセンター」
豊島区職員(保母)募集◇資格：昭和35年4月2日から昭和48年4月1日までに生まれた大学卒業程度の能力を有する方◇職務内容：法人・施設の管理運営事務◇採用予定人数：若干名(男女)◇一次選考：8月4日◇採用時期：平成7年4月1日以降◇給与：当財団の給与規程により支給(諸手当、職歴加算あり)◇申込み：7月20日(必着)までに所定の申込書(写真添付)を「〒170 豊島区東池袋1-20-10 豊島区コミュニティ振興公社管理課職員募集係」へ郵送または持参◇詳細：当公社職員募集係☎3590・7581

㊿「こどもコミュニティセンター」
豊島区職員(保母)募集◇資格：昭和35年4月2日から昭和48年4月1日までに生まれた大学卒業程度の能力を有する方◇職務内容：法人・施設の管理運営事務◇採用予定人数：若干名(男女)◇一次選考：8月4日◇採用時期：平成7年4月1日以降◇給与：当財団の給与規程により支給(諸手当、職歴加算あり)◇申込み：7月20日(必着)までに所定の申込書(写真添付)を「〒170 豊島区東池袋1-20-10 豊島区コミュニティ振興公社管理課職員募集係」へ郵送または持参◇詳細：当公社職員募集係☎3590・7581

㊽「こどもコミュニティセンター」
豊島区職員(保母)募集◇資格：昭和35年4月2日から昭和48年4月1日までに生まれた大学卒業程度の能力を有する方◇職務内容：法人・施設の管理運営事務◇採用予定人数：若干名(男女)◇一次選考：8月4日◇採用時期：平成7年4月1日以降◇給与：当財団の給与規程により支給(諸手当、職歴加算あり)◇申込み：7月20日(必着)までに所定の申込書(写真添付)を「〒170 豊島区東池袋1-20-10 豊島区コミュニティ振興公社管理課職員募集係」へ郵送または持参◇詳細：当公社職員募集係☎3590・7581

㊾「こどもコミュニティセンター」
豊島区職員(保母)募集◇資格：昭和35年4月2日から昭和48年4月1日までに生まれた大学卒業程度の能力を有する方◇職務内容：法人・施設の管理運営事務◇採用予定人数：若干名(男女)◇一次選考：8月4日◇採用時期：平成7年4月1日以降◇給与：当財団の給与規程により支給(諸手当、職歴加算あり)◇申込み：7月20日(必着)までに所定の申込書(写真添付)を「〒170 豊島区東池袋1-20-10 豊島区コミュニティ振興公社管理課職員募集係」へ郵送または持参◇詳細：当公社職員募集係☎3590・7581

㊿「こどもコミュニティセンター」
豊島区職員(保母)募集◇資格：昭和35年4月2日から昭和48年4月1日までに生まれた大学卒業程度の能力を有する方◇職務内容：法人・施設の管理運営事務◇採用予定人数：若干名(男女)◇一次選考：8月4日◇採用時期：平成7年4月1日以降◇給与：当財団の給与規程により支給(諸手当、職歴加算あり)◇申込み：7月20日(必着)までに所定の申込書(写真添付)を「〒170 豊島区東池袋1-20-10 豊島区コミュニティ振興公社管理課職員募集係」へ郵送または持参◇詳細：当公社職員募集係☎3590・7581

㊽「こどもコミュニティセンター」
豊島区職員(保母)募集◇資格：昭和35年4月2日から昭和48年4月1日までに生まれた大学卒業程度の能力を有する方◇職務内容：法人・施設の管理運営事務◇採用予定人数：若干名(男女)◇一次選考：8月4日◇採用時期：平成7年4月1日以降◇給与：当財団の給与規程により支給(諸手当、職歴加算あり)◇申込み：7月20日(必着)までに所定の申込書(写真添付)を「〒170 豊島区東池袋1-20-10 豊島区コミュニティ振興公社管理課職員募集係」へ郵送または持参◇詳細：当公社職員募集係☎3590・7581