

# このまちが好きだから

## ファミリー世帯住み替え家賃助成制度をご利用ください

### 最高5万円まで家賃補助

### 9月1日から募集開始



別表I【居住水準】

世帯人員	2人	3人	4人	5人	6人以上
住戸専用面積	29㎡	39㎡	50㎡	56㎡	66㎡

※住戸専用面積…居間・寝室・台所等の合計面積です。  
(共用部分およびバルコニーは除きます)

別表II【家賃助成額の計算方法】

1 家賃負担基準額計算式

計算式

$$\text{家賃負担基準額} = \text{年間収入金額} \div 12 \times \text{負担基準率}$$

(負担基準率は月額所得により異なります)

2 「家賃負担基準額」と現在の家賃とを比べて高いほうの額と「転居後の家賃」との差額が「助成額」となります(ただし、5万円が限度です)。

例) 4人世帯(給与所得者)の家賃負担基準額例

世帯の収入	月額所得	負担基準率	家賃負担基準額
3,660,000円	115,000円	12%	36,000円
4,904,000円	198,000円	13%	53,000円
6,559,000円	313,000円	14%	76,000円
6,560,000円	313,001円	15%	81,000円
9,930,000円	566,000円	15%	124,000円

近年、街から子どもたちの姿が減ってきました。昭和45年には18歳未満の子どものいる家庭が、区内で3万1千78世帯ありましたが、平成2年には1万6千79世帯にまで減っています(国勢調査による)。また、子どもが生まれても、家賃が高いためになかなか広い住宅に住み替えることが難しく、狭くてもがまんしているご家庭も多いのではないのでしょうか。

そこで、区では、お子さんのいるファミリー世帯が区内の広い賃貸住宅に住み替えるときに、家賃の差額を助成する事業を始めます。

◇詳細：住宅事業課居住支援係内線2857

- ファミリー世帯とは  
義務教育終了前の児童と、その児童を扶養するものが同居している世帯をいいます。
- 申込資格  
①区内の賃貸住宅に、継続して1年以上居住しているファミリー世帯であること(区内在住1年未満または区外在住の方でも区内の居住する親と同居するために、区内の賃貸住宅に転居する場合は申込みできます)。
- ②現在お住まいの賃貸住宅の住戸専用面積が、別表Iに定める居住水準未満であること。
- ③転居後の住宅が、別表Iに定める居住水準以上の住宅であること。

- 家賃助成期間  
10年間を限度とします。ただし、最年少の児童が18歳に達した場合はその年度までです。
- 募集世帯数：50世帯  
募集数を超える申込みがあった場合は抽選となります。
- 申込方法  
9月1日から27日まで郵送でお申し込みください。27日の消印があり、30日までに到着したものは有効です。
- 申込用紙の配布は9月1日からです。パンフレットは各出張所・住宅事業課で配布中です。

- 家賃助成額  
転居前の家賃と転居後の家賃との差額を所得に応じて最高5万円まで助成します(別表IIを参照してください)。翌年度以降の助成額は、毎年当初の助成額の10分の1ずつを逡減していきます。
- 転居後の家賃と転居後の家賃との差額を所得に応じて最高5万円まで助成します(別表IIを参照してください)。翌年度以降の助成額は、毎年当初の助成額の10分の1ずつを逡減していきます。
- ④前年の月額所得が56万6千円以下であること。
- ⑤家賃・住民税を滞納していないこと。
- ⑥公的住宅扶助を受けていないこと。

## 高齢者、障害者、ひとり親世帯向けの住み替え家賃等助成制度もご利用ください

この制度は民間の賃貸住宅(アパートや借家)に住んでいる高齢者・障害者・ひとり親世帯の方で、取り壊しのため家主さんから転居を求められている場合や、著しく老朽化したトイレなどが共用の賃貸住宅に引き住居されている方が、新しい住宅に転居するとき、いままでの家賃と転居した後の家賃の差額等を助成する制度です。

- 対象世帯  
①高齢者世帯：65歳以上のひとり暮らし、または65歳以上の方で構成される世帯。  
②障害者世帯：身体障害者手帳4級以上または愛の手帳3度以上の方のいる世帯。  
③ひとり親世帯：18歳未満の児童と同居し扶養する父もしくは母、またはこれに準ずる方のみで構成する世帯。
- 助成の条件  
助成を受けるには次の条件を満たしていることが必要です。
- ◇詳細：居住支援係内線2857

①取り壊しなどによる立ち退き要求を受けているか、または、著しく老朽化したトイレなどが共用で安全上・衛生上劣悪な住宅に居住していること。  
②豊島区内の賃貸住宅に引き続き2年以上居住していること。  
③豊島区内の良好な民間賃貸住宅への転居であること。  
④自立して日常生活を営むことができること。なお、所得基準がありますのでお問い合わせください。
- 住宅のあっせん  
転居先の賃貸住宅が見つからない方にはアパート等のあっせんも行っています。  
※その他、高齢者や障害者の方で立ち退き要求を受けるなど住宅にお困りの方、区が借りている民間アパートを転居する制度もありますのでご相談ください。

## 第22回 大塚阿波おどり

8月25日(木)  
午後4時50分から小雨決行  
(雨天の場合8月26日(金))  
飛び入り大歓迎

【特別出演】  
単嶋小学校ブラスバンド  
徳島県「天恵連」

◇司会：柳家さん枝  
◇前夜祭：8月24日(水) 午後2時、4時、6時の3回南大塚ホールで各連選抜の踊り手が踊りを披露。ぜひご来場ください。

◇主催：大塚阿波踊り実行委員会  
◇後援：豊島区  
◇協賛：東京商工会議所豊島支部、豊島区観光協会、豊島区商店街連合会  
◇詳細：実行委員会(荻村) ☎3944・4111、経済課 振興係内線2451・2

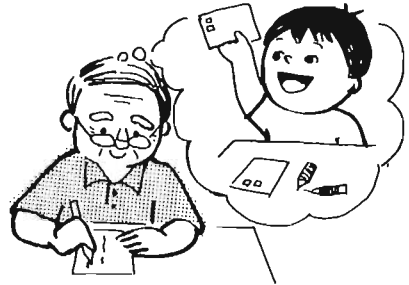


### 小さなペンフレンド紹介

#### 一枚のはがきから

小学校の子どもたちと手紙を出しあってみませんか(年賀状や敬老の日はがきの交換など)◇説明会:9月8日(木)午後1時30分 高齢者福祉センター◇交通協力校:千早小学校2・5年生◇費用:無料◇定員:40名(先着順)。参加決定者には後日通知します。

◇申込み:詳細:8月8~26日までに当センターへ(電話可) ☎3984・5897



### 障害者のバスハイク参加者募集

①9月4日(日)②9月8日(木)③9月11日(日) 午前8時豊島公会堂前集合(小雨決行)◇行き先:群馬県原田りんご園◇対象:区内在住で身体障害者手帳または愛の手帳をお持ちの方とその介護者◇内容:りんご狩り◇費用:無料◇定員:①③は各回135名②は95名(先着順。定員になり次第締切り)◇申込み:詳細:往復はがきに必要事項を記入し(記入例参照)8月22日まで「〒171 豊島区目白5の18の8 心身障害者福祉センター1事業係」へ ☎39953・28111

はがき裏面記入例

1	希望日	いづれかを明記
2	希望月	氏名、氏名
3	希望年	年齢、電話番号
4	住所	住所、電話番号
5	特記事項	特記事項(例)車いす使用、杖使用

### 聴覚障害者実技教養講座 やさしい茶道入門

#### 〈手話付き〉

「一度やってみてみたかったんだけど、なかなかチャンスがなくて」と思っている方、時間に追われ忙しい毎日を送っている方、ちょっと気分をリフレッシュしてみたい方がありませんか。お茶の席に招待されたときも簡単な作法を知っていただければ安心です。

定員:20名◇費用:600円(3回分)◇講師:茶道表千家教授 宇治宗正氏◇申込方法:はがきまたはファクスで、①「やさしい茶道入門」参加希望②住所③氏名④年齢⑤性別⑥ファクス番号を記入し、8月31日(必着)までに「〒170 豊島区東池袋1の18の1 豊島区教育委員会社会教育課「実技講座」担当」またはファクス ☎3985・9699へ◇詳細:社会教育係内線3455

### お知らせ

豊島区役所 ☎3981-1111

### 福祉

#### 生業資金のご案内

個人事業主の方に、店舗・作業場の改装費用、設備・機械、器具の購入などの事業資金の貸付を行っています。

※連帯保証人が必要です。

◇貸付限度額:220万円まで

◇返済方法:6か月の据置期間を含め6年以内(66回返済)

◇貸付利率:年3%(据置期間は無利子)◇詳細:援護係内線2615

#### 看護料等資金のご案内

入院したときにかかる費用の支払いが困難な方に、「看護料資金」「一般入院資金」の貸付けを行っています。

◇申込資格:次のいずれにも該当する方①収入が区で定めた基準以下であること②世帯主であること③3か月前から区内に居住していること④返済が確実であること、このほかに連帯保証人が必要です。ただし看護料資金については不要の場合もあります。

#### 看護料資金

◇対象:65歳以上の方または心身障害者の方で、付添看護料の支払いが困難な方(加入している保険によってはお貸しできないこともあります)◇貸付限度額:付添看護料の範囲内◇返済方法:支給される当該看護料を貸付金の返済にあてます。

#### 一般入院資金

◇対象:差額ベット等の支払いが困難な方◇貸付限度額:100万円◇返済方法:27~69か月以内(据置期間3か月を含む)◇申込み:詳細:援護係内線2615

### 保険・年金

#### 9月1日から受給者証が変わります

心身障害者医療費助成制度(東京都)の該当者に交付している受給者証が、9月1日から「黄色」に変わります。現在ご使用の受給者証は、8月31日までに使えなくなりますのでご注意ください。

新しい受給者証は、8月末までに郵便でお届けします。9月1日から医療を受ける時は健康保険証とともに新しい受給者証をお使いください。

◇助成の対象となる障害程度:①身体障害者手帳1・2級心臓・じん臓・呼吸器・ぼうこうまたは直腸小腸機能障害の方は3級まで②愛の手帳1・2度。ただし、次の方は除きます。

ア、医療保険未加入者  
イ、施設入所者  
ウ、生活保護法による被保護者  
エ、10割給付の国民健康保険組合の組合員

◇所得制限:前年の本人の所得(年齢が20歳未満の場合は、国民健康保険の世帯主、または社会保険の被保険者の所得)が左表の限度額を超えていない方(限度額は各種控除後の額です)◇その他:まだ受給者証の申請をしていない方は身体障害者手帳、または愛の手帳、健康保険証、印鑑を持って福祉課で手続きしてください。

●人工肛門・人工ぼうこう用装具購入費助成事業  
所得制限限度額が変わります。限度額を超えた場合は1年間支給および助成が停止されます。◇詳細:障害者福祉係内線2619

#### 考えようみんなの医療費

国民健康保険5月分

健康は何ものにも替えがたい貴重な財産ですが、普段はなかなか気がつかないものです。そこで、健康の大切さを考えるきっかけになるよう、また、国民健康保険制度をご理解いただくため、国保加入者の方が5月中旬に医療を受けたときの「医療費の額」を世帯主あてに送付します。通知書は8月下旬に発送する予定です。この通知書は、受け取るだけで、手続の必要はありません。この機会にご家族皆さんの健康を見直してみてください。なお、老人保健法対象者および3千円以下の医療費については、今回のお知らせに含まれていません。

◇お知らせの内容:①受診者の氏名②受診の種類(入院・通院・歯科・薬局の別)③受診した日数(薬局の場合は薬を受けた回数)④医療費の額「皆さんが医療機関に支払った額」と区(保険者)が支払った分を合計した額」

◇詳細:求償係内線2655

#### 無料 住民健診(予約制)

成人病の予防には、バランスのとれた食事、適度な運動、十分な休養といった健康的な生活習慣と、自分の健康状態を日ごろから把握しておくことが大切です。保健所では、豊島区医師会の協力により、結核および成人病の予防・早期発見のため、定期健康診断を実施しています。受診の機会が少ない主婦や自営業の方は、ぜひお受けください。なお、すべて予約制になっていますのでご注意ください。

◇日程等:右下表のとおり◇対象:15歳以上の区内在住の方。ただし、節目年齢健康診断、高齢者健康診断に今年該当する方はご遠慮ください◇健診内容:①胸部エックス線間接撮影②尿

健診日程	8月	9月	10月	11月	12月
池袋保健所(定員800名)	24日(水)	14日(水)	12日(水)	9日(水)	7日(水)
長崎保健所(定員800名)	—	7日(水)	5日(水)	2日(水)	7日(水)
受付時間	午後1時~2時30分				

#### 健康教室

「ガン予防の最新情報」  
ガンについての情報は、テレビや本でもたくさんあふれています。健康教室

第1日	第2日
8月26日(金) 午後1時30分~4時	9月2日(日) 午後1時30分~4時
「ガン予防のトピックス」 東京都衛生局健康推進部長 医師 村田 篤司 氏	「ガンになりやすい食事となりにくい食事」(調理実演・栄養士) 「みんなが気になる食品添加物」 (食品衛生監視員) 「ガンを防ぐ暮らしのヒント」 (保健婦)

### 【子育て電話相談】

~お気軽にご相談ください~  
●相談日時:月~金曜日 午前9時~午後4時

#### 区立保育園

園名	所在地	電話
駒込第一	駒込7-7-22	3917-0644
駒込第二	〃 5-1-3	3949-8152
駒込第三	〃 2-2-3	3915-8677
巣鴨第一	巣鴨3-15-20	3910-8900
巣鴨第二	南大塚2-9-1	3946-7134
西巣鴨第一	北大塚3-12-12	3917-0949
西巣鴨第二	西巣鴨1-1-13	3910-9921
西巣鴨第三	〃 1-2-14	3940-2341
南大塚	南大塚2-36-3	3946-7688
東池袋第一	東池袋2-60-19	3987-4621
東池袋第二	〃 2-34-1	3988-3570
南池袋	南池袋3-17-2	3987-4637
西池袋第一	西池袋2-25-20	3988-4210
西池袋第二	〃 4-22-18	3957-7521
池袋第一	上池袋3-39-11	3916-8568
池袋第二	池袋本町3-4-5	3987-4648
池袋第三	池袋3-58-15	3986-4006
池袋第四	〃 4-15-10	3988-4224
池袋第五	〃 3-26-22	3987-4653
池袋本町	池袋本町4-1-14	3987-4708
雑司が谷	雑司が谷1-34-5	3987-5002

園名	所在地	電話
若草	南大塚1-10-3	3945-6372
マハヤナ	西巣鴨2-36-17	3915-0090
みのり	池袋本町3-29-9	3983-2396
豊島	南長崎3-9-8	3951-6644
ひまわり	〃 3-35-8	3951-4009
愛の家	長崎4-11-3	3957-2801
千早子どもの家	千早3-37-14	3955-7028
しいの実	長崎4-15-3	3554-4103

#### 【区立図書館全館休館日】

変更前の休館日	変更後の休館日
9月23日(金) 24日(土)	9月22日(木) 23日(金)
12月23日(金) 24日(土)	12月22日(木) 23日(金)

※9月24日(土)、12月24日(土)は開館します。

#### 図書館の休館日を変更します

区立図書館全館の休館日を左表のとおり変更します。

◇詳細:中央図書館 ☎3983・7861

ます。医学的なお話や、生活習慣、食品について、いろいろな面からガン予防を学びませんか。◇日程:内容:左上表のとおり◇会場:長崎保健所◇費用:無料◇定員:50名(要予約。先着順)◇申込み:長崎保健所予防 ☎3957・1191

※健康手帳をお持ちの方はご持参ください。

### 子育て電話相談

#### 子ども笑顔は

子育てについての不安や悩みをお持ちのお母さん。保育園では、ベテラン保育士が電話で育児相談に応じています。相談内容は、家庭における乳幼児に関する種々の問題です。さらに、必要な方には、面談による相談も行っています。

今までお受けした相談を分類しますと、夜泣き、寝間寝てしまったため夜なかなか寝ない等の睡眠の問題、最近ミルクを飲まなくなった、離乳食の進め方等の食事の問題が多く見受けられます。子育ては親の思いどおりに、また、育児書どおりにいかないのが現実のようです。

保育園では、乳幼児の保育の専門機関として、お母さんの不安や悩みを解消するとともに子育てに対する自信と喜びを感じていただきたいと思います。

発災対応型訓練進行表

Training schedule table with columns for time (9:30, 10:00, 10:30, 11:00, 12:00, 12:05) and rows for various activities like fire drills, evacuation, and medical training.

8月25日(木) 午前9時30分から 会場：区立道和中学校

あなたが守るわが家

平成6年度豊島区総合防災訓練

【訓練場所および参加町会】

Table listing training locations (e.g., 西池袋公園, 道和中学校) and participating neighborhood associations.

わが家の健康

「子どもの腹痛」

子どもが、「ボンボンが痛い」と言っても、必ずしも胃腸の病気とは限りません。子どもはよく発熱の前に、足が痛いとか、お腹が痛いとか訴えます。

ノミの駆除

最近、ノミの相談というほどと、ネコノミです。ネコノミは人もよく刺し、特にひざから下が被害にあいます。駆除方法は、清掃と殺虫剤散布を併用します。

あなたの猫を

最近、猫などの動物に危害を加えた話などが、新聞などに載ることが多くなっています。区内では、まだそのような例はありませんが、庭などを荒らされたり、排せつ物で困っているといった苦情は多く寄せられています。

市町村清掃施設バス見学会

現在、区が進めている、清掃事業を東京都から区に移管する運動についてご理解を深めていただくため、近隣市町村の清掃施設の見学会を行います。

赤十字短期家庭看護法講習会

忙しい方のために、正規(一般・幼児)講習内容の一部を短縮して講習します。

高齢者の就業相談

8月22日(月) 午後1時～4時 区民センター4階第1会議室

60歳以上の区民の方へ

8月20日(土) 午後1時15分～4時 南長崎第一こどもきょうだいの家

民踊教室

8月25日、9月1・8・22日(木) 午前10時～11時30分 高齢者福祉センター



# ことぶきの家のご案内

## ありますか?

## ありませんか?



▲高齢者福祉センター

# 八回一テレホン事業

80歳以上のひとり暮らしの方、および福祉電話の貸与、電話料金の助成を受けている方に、安否の確認や、役に立つ福祉情報の提供、各種相談のため、電話をおかけしています。

### 【利用者の声】

緊急通報システムの存在を教えてくださいました。このサービスを利用するようになり、毎日安心して生活できます。

(79歳・女性)



～こんなことがありました～  
お電話をしたとき、体の具合が悪そうで食事もとっていない様子でした。福祉事務所へ連絡したところ、すぐにヘルパーが訪問、救急車で病院に行きました。その日のうちに入院するという緊急事態でした。

相談内容に  
応じて  
おつなぎします

- 福祉事務所
- 生活相談
- 介護相談センター
- 訪問看護指導
- 介護機器の展示
- 保健所
- 痴ほうの不安や介護、心の問題の相談
- 住宅事業課
- 住み替え家賃の助成
- 区立高齢者住宅
- 消費生活センター
- 悪徳商法による契約上の相談
- エポック10相談室
- 一般相談および専門相談 (法律・医療・カウンセリ

- 社会福祉協議会
- リボンサービス (会員制有料在宅福祉サービス)
- ハンディキャブ
- 豊島区シルバー人材センター
- 60歳以上の方の仕事の提供、区施設管理、家事援助等

## ご存じですか?

次のサービスの受付・相談ができます

### デイホーム

(豊寿園)

◇対象：65歳以上の高齢者の方で、心身の機能の衰え等により、外出が困難な方

◇内容：1週間に2日、在宅サービスセンター・豊寿園で、健康維持や趣味活動を行います。自宅近くまで施設のバスが送迎します。定員は各施設とも1日15名です。

◇利用料：1日300円(昼食代)

### 痴ほう性デイホーム

(ほのほの広場)

◇対象：65歳以上の痴ほう性高齢者の方

◇内容：1週間に3日、施設で日中お預かりし、介護を行います。定員は1施設1日10名。送迎は施設のバスで行います。

◇利用料：1日300円(昼食代)

### 配食サービス

◇対象：70歳以上のひとり暮らし高齢者の方で、心身機能の低下により日常の食事の調理が困難な方

◇内容：1週間に3日、昼食をお宅にお届けします。

◇利用料：1食300円

### 車いすの貸与

◇対象：65歳以上の歩行が困難な在宅の高齢者の方

◇内容：通院や散歩などにご使用のための、車いすをお貸しします。

◇利用料：無料

◇期間：1年間(延長可能) 手続が必要です。短期間の貸出しも可能です。

### 入浴サービス

◇対象：なたきりの高齢者の方で、自宅での入浴が困難な方。なお、かかりつけの医師の許可と、入浴当日の付添いが必要です。

◇内容：①巡回入浴サービス：巡回入浴車を派遣します(毎月3回)。

②施設入浴サービス：在宅サービスセンターで入浴します(毎月3回予定)。自宅まで送迎します。ただし、定員があります。

### お気軽に

お出かけください

●西長崎第一ことぶきの家

### 館日

す。月～金曜日(日を除く)  
1月4日)  
日 午後5時

# 高齢者福祉センター、ことぶきの家

## もし、お元気 何かお困りのことは



利用者

いつもお心を  
かけていただき  
うれしいです。

### 生活相談

福祉制度のご案内や、生活一般のご相談に生活相談員が応じています。また、家族の方からの相談にも応じています。

### 健康相談

健康についてのご相談に嘱託医、健康相談員が応じています。

#### ●リハビリを必要とされる方には

高齢者福祉センターと西池袋ことぶきの家の2館に機能回復訓練室を設置しています。理学療法士、看護婦が指導・助言を行っています。

### なごやか広場

仲間をつくる機会の少ない方や、心身の状態で自宅に引き込みがちの方で、自力または介護者の付添いにより通所できる方のために、健康維持と交流のためのレクリエーションや趣味活動などのつどいを各施設で毎月1回行っています。



## お気軽にお問い合わせください

施設名	所在地	電話	療浴室
1 高齢者福祉センター	南池袋3-5-12	3984-5896	あり
2 駒込ことぶきの家	駒込2-2-4	3917-9873	あり
3 西巣鴨ことぶきの家	西巣鴨2-35-3	3918-4197	なし
4 南大塚ことぶきの家	南大塚2-36-1	5976-4399	あり
5 上池袋ことぶきの家	上池袋3-13-5	3576-6916	なし
6 東池袋ことぶきの家	東池袋2-38-10	3971-0781	なし
7 西池袋ことぶきの家	西池袋2-37-4	3980-0088	なし
8 池袋ことぶきの家	池袋2-24-17	3982-9658	あり
9 池袋本町ことぶきの家	池袋本町3-9-4	3986-0041	なし
10 高田ことぶきの家	高田2-11-2	3988-8601	なし
11 南長崎第一ことぶきの家	南長崎1-6-1	3950-6871	あり
12 南長崎第二ことぶきの家	南長崎6-20-15	3950-8676	あり
13 長崎ことぶきの家	長崎2-27-18	3554-4411	なし
14 要町ことぶきの家	要町3-7-10	3959-2281	あり
15 高松ことぶきの家	高松2-25-9	3973-0032	あり

- 文化祭 9月20日(火)・21日(水)
- 高齢者福祉センター「センターまつり」 9月28日(水)・29日(木)
- 東池袋ことぶきの家「東寿祭」 10月3日(月)・4日(火)・5日(水)
- 池袋本町ことぶきの家 文化祭 10月19日(水)・20日(木)
- 南大塚ことぶきの家 文化祭 10月20日(木)・21日(金)
- 南長崎第二ことぶきの家「のびのびフェスティバル」 10月27日(水)・28日(木)
- 長崎ことぶきの家「長崎まつり」
- 高田ことぶきの家 文化祭 11月1日(火)・2日(水)
- 高田ことぶきの家「高田ことぶき祭」 11月9日(水)・10日(木)
- 駒込ことぶきの家 文化祭 11月10日(木)・11日(金)・14日(月)
- 高松ことぶきの家 文化祭 11月15日(火)・16日(水)

### 開館日時と休館日

- 土・日も開館していますが、受付・相談は
- 休館日 祝日(敬老の年末、年始(12月28日～月末日館内整理)
- 開館時間 午前9時～

# 勤労福祉会館 教室 参加者募集

◇内容：左表のとおり◇申込み：往復はがきに教室名、住所、氏名、年齢、性別、電話番号、勤務先名、同所在地、同電話番号

教室名	内容	対象	定員	回数	曜日	期間・時間	費用	講師
陶芸入門	手びねりから電動ロクロの初歩まで、作陶の楽しさを体験し、自分だけの器・湯のみを作ります。	区内在住勤労者、区内在勤者	18	13	火	9月27日～12月13日 と11月23日(休) 午後6時30分～8時30分	2,500円	豊島区美術家協会 上野勝己氏
着付け入門	古来からの手結びによる美しい帯姿と正しい着方を学びます。	区内在住勤労者、区内在勤者 (女性のみ)	30	10	水	9月28日～12月7日 (11月23日を除く) 午後6時30分～8時30分	800円	武蔵野服装美術専門学校 堂前たか子氏 藤村春子氏
水彩画入門	基礎となるデッサンから始め、水彩画の初歩を学びます。	区内在住勤労者、区内在勤者	20	10	水	9月29日～12月8日 (11月3日を除く) 午後6時30分～8時30分	無料 ただし、絵の具等は自分で用意してください くもがあります。	豊島区美術家協会 日本美術家連盟二紀会 矢野盛盛氏
バドミントン	初心者を中心に基本動作からゲームができるまで指導します。	区内在住、在勤の方 (学生不可)	16	10	木	9月29日～12月8日 (11月3日を除く) 午後6時30分～8時30分	2,000円	豊島区バドミントン協会



●東京家庭裁判所から  
新庁舎が完成し、8月26日から次の所在地へ移転します。なお、電話番号は従来どおりです。  
○千代田区霞が関1の2の3  
○千代田区霞が関1の1の2  
(地下鉄丸の内線霞が関駅B1号を記入し9月4日(バドミントン)は8月31日までに)千代田区西池袋2の37の4 勤労福祉会館へ郵送または官製はがきを持参し、直接当館窓口へ(申込み多数の場合抽選)◇詳細：当館☎3980・3131

出口徒歩1分)◇詳細：当裁判所☎3502・8311内線204  
●東京都国民年金基金から  
「相談コーナー」の開催  
平成3年5月に設立された国民年金基金制度について、基金担当者が個別に相談に応じます。  
8月23日(火)～24日(水) 午前10時～午後4時 区民センター4階第2会議室◇詳細：当所☎5285・8800  
●脚民カレッジから  
第3期受講生の募集  
10月3日～12月25日 丸の内キャンパス(都庁丸の内庁舎4階、JR有楽町駅徒歩3分)◇受講資格：都内在住、在勤の18歳以上の方◇内容：「平塚らいてうの世界」自伝と協同のメッセージを読むなど35科目◇費用：6回6千600円(12回1万3千600円(テキスト代別))◇定員：各科目ごと先着順(定員になり次第締め切り)◇申込み：8月23日～9月17日(日曜日を除く)までに電話で◇詳細：当カレッジ丸の内キャンパス☎3215・4321  
●東京都文化振興会から  
「東京国際学生コミュニケーション94」論文およびケーススタディ募集  
◇応募資格：①在日外国人留学生の部②日本人学生の部③ケーススタディの部(いずれも国内の大学、短大・大学院に在籍する者で構成される団体)◇テーマ：「文化交流と世界都市・東京」◇字数等：日本語、中国語、韓国・朝鮮語は400字詰め原稿用紙4枚以内。英語はA4判用紙にタイプで(ダブルスペース)700語以内。なお、ケーススタディについては活動に関する写真等がある場合は最大5点まで◇申込み：詳細：いずれもタイトル、住所(郵便番号)、氏名、国籍、年齢、大学名、学年、電話番号を記入した表紙を添付し、10月31日までに「〒103 中央区日本橋2の14の9 加商ビル

(東京国際学生コミュニケーション94)事務局へ封書で☎3271・5933  
●都立新宿山吹高等学校から  
後期生涯学習講座受講生募集  
◇募集講座(半年間)：①土曜日/生活と文学、料理など全14講座②日曜日/ペン字、英会話など全10講座◇費用：1講座千320円～2千600円◇申込み：詳細：募集要項にとじ込んである往復はがきで、8月22日～9月5日(消印有効)までに当校へ☎5261・9774  
●東京医科大学から 公開講座「健康を考える」の開催  
9月30日～11月11日の毎週金曜日(全7回) 午後6時30分～午後8時30分 当大学歯学部特別講堂◇内容：田中平三教授による「発ガン因子と健康」ほか◇費用：5千900円◇定員：100名(多数の場合抽選)◇申込み：詳細：往復はがきに住所、氏名、年齢、電話番号、「健康を考える」受講希望と記入し、8月26日(消印有効)までに「〒113 文京区湯島1の5の45 東京医科大学歯科大学庶務課公開講座担当係」へ☎3813・6111  
●豊島消防署から  
防災フェア「防災訓練 深まる自信 地域の輪」  
①8月27日(土) 午前11時、午後1時、午後3時 豊島消防署1階南口◇内容：防災訓練車を使っての初期消火訓練、通報訓練等②8月28日(日) 午後1時30分、3時◇内容：最新式ポンプ車の紹介およびびっ子消防士記念撮影会③8月28日(日) 午前11時、午後1時、午後3時◇内容：腹話術および防災ミニ講座④8月30日(火)～9月4日(日) 豊島消防署1階フォトサロン◇内容：働く消防士の写真会作品展  
9月1日は防災の日(8月30日～9月5日は防災週間)9月9日は救急の日(9月4～10日は救急医療週間)◇詳細：当署☎3985・0119

## ふれあい がいど

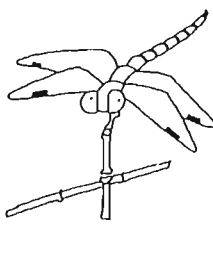
この欄は、区民の皆さんが自主的に行っているサークル活動などを紹介しています。  
政治・宗教・営利活動や売名行為に類するものは、掲載をお断りします。  
掲載内容について、区は責任を負いません。詳細は、連絡先の方へお問い合わせください。

●茶道「茗草会」  
毎月第2・4金曜日 午前10時30分～正午 池袋本町ことぶきの家◇対象：60歳以上の区民男女◇費用：月額千円◇連絡先：遠藤☎3983・1501  
●短歌「青桐会」  
毎月第1・3月曜日 午後1時～4時 南大塚社会教育会館◇対象：初心者歓迎◇費用：月額2千円◇連絡先：望月☎3957・2625  
●短歌「豊島短歌会」  
木曜日 午後4時30分～7時30分 要町つじ苑談話室◇対象：年齢不問。初心者歓迎◇費用：入会金千円、月額千円◇連絡先：篠原☎3530・3033  
●菊山吟詠会  
毎週水曜日 午前10時～正午 要町第二区民集会所◇対象：初心者に限る。年齢不問◇費用：月額800円◇連絡先：望月☎3957・2625  
●英会話「カトレア」  
毎週金曜日 午前10時30分～正午 高田第一区民集会所◇対象：一般◇費用：入会金千円、月額5千円◇連絡先：陸田☎3986・3971  
●英会話「めいぶる」  
毎週金曜日 午後1時30分～3時 駒込社会教育会館◇対象：一般◇費用：入会金2千円、月額5千円◇連絡先：須賀☎3947・2479  
●韓国語サークル池袋  
毎週火曜日 午後7時～8時

●「掲載申込要領」  
掲載希望日の前月15日までに所定の申込用紙に記入の上、サークル等の会員名簿を添付し、区の教育委員会に社会教育団体として登録している団体は名簿不要、広報紙「社会教育」社会教育会館体育課勤労福祉会館へ。なお紙面の都合上、掲載内容はサークル名日時会場、対象、費用、連絡先のみとします。また、申込みが非常に多いため、掲載は1サークル年1回とさせていただきますのでご了承ください。

●「女声合唱団」  
「コール・ソアウイータ」  
毎週水曜日 午前10時～正午 雑司が谷社会教育会館◇対象：女性の方◇費用：入会金千円、月額4千円◇連絡先：谷中☎918・8971  
●「社交ダンス」  
「朋親会」  
毎月第1～4月曜日 午後2時～5時 果鴨信用金庫池袋本町支店2階から東京シティ信用金庫池袋本町支店2階◇対象：年齢不問。初心者歓迎◇費用：入会金千円、月額3千円◇連絡先：初貝☎3982・8214  
●「ジャズダンス研究会」  
毎週月曜日 午後7時～9時 千早社会教育会館◇対象：成人男女。初心者歓迎◇費用：入会金2千円、月額3千円◇連絡先：田中☎3590・3206  
●「レクリエーション」  
「スの会」  
月3回水曜日 午後2時～4時 駒込社会教育会館◇対象：区内在住、在勤で初心者◇費用：月額2千500円(8月24日(休)は無料講習会)◇連絡先：横尾☎3918・9328  
●「バレエボール」  
「もみじ」  
毎週金曜日または土曜日 午前9時～正午 雑司が谷体育館 午前10時～午後1時 豊島体育

館◇対象：区内在住の家庭婦人◇費用：月額3千円◇連絡先：秋葉☎3986・4821  
●「パッチワークカトレア」  
毎月第1・3火曜日 午前10時～正午 青年館◇対象：一般◇費用：月額2千円◇連絡先：小林☎3986・7588(午前中のみ)  
●「刺し子」  
「千刺会」  
毎月第1・3金曜日 午前10時～正午 千早社会教育会館◇対象：女性の方などなたでも◇費用：月額千500円◇連絡先：伊藤☎3959・1843  
●「大塚ハートワーカーズ」  
月2～3回 時間等別途連絡 南大塚社会教育会館◇対象：なたでも◇費用：無料◇連絡先：鈴木☎3945・0388  
●「日本産のトンボの標本展示」  
平和・トンボ資料館  
8月20日、9月4・10日、10月8・30日、11月5・20日、12月18・23日、1月14・22日 午前10時～午後6時 平和・トンボ資料館(池袋1の3の7)◇費用：無料◇連絡先：白石☎3971・5576  
●「ボランティア」  
「パイロット」  
「フライングモトウキョウ」  
毎月第3・4火曜日 午後6時30分～9時 会場はその都度連絡◇対象：学生。興味のある方などなたでも◇費用：無料◇連絡先：細川☎3987・1775  
●「チャリティーバザー」  
「交通遺児の会」  
9月23日(祝) 午前10時～午後4時 渋谷東急東横店2階フロア(9月10日まで物品提供受付)◇連絡先：当会☎3461・6534



### 『環境学習結果発表会』

鳥、昆虫、野草そして二酸化炭素など区内の環境は、区民の方が地域で実際に調べた結果を発表します。

また、環境学習の専門家を通じて様々な学習事例の紹介や、今後の環境学習のあり方について、意見交換を行います。

8月19日(金) 午後2時～4時  
区民センター音楽室

〈映画と講演会〉  
地球上には、私たちになじみの深い鳥類やほ乳類また魚類、昆虫などさまざまな生物が

息を吐いています。

今回は、上野動物園の飼育課長を講師に迎え、日本各地の動物園から集められたゴリラたちの生活ぶりを中心に語ってもらいます。

また、地球環境の現状を伝える映画も上映します。

動物の目を通して自然の保護環境の保全について一緒に考えていきたいと思います。

8月20日(土) 午後1時～4時  
区民センター音楽室

〈詳細〉公害対策課調査係内線2836

### 牛乳パックの個人受付

毎月第3木曜日は、牛乳パックの受付日です。1枚から受け付けます。皆さんの資源リサイクルへの協力をお願いします。

8月18日(木) 午前10時～午後3時 消費生活センター、南大塚社会教育館受付玄関前、池袋第三区民集会所(池袋図書館)

目白厚生会館(第五出張所2階)、千早社会教育館受付玄関前、第七出張所会議室

なお、9月15日(木)は祝日のため、翌日16日(金)が受付日になります。

〈詳細〉リサイクル事業課事業係内線2492

### 「高田第三小学校」

豊島区立高田第三小学校は都電の学習院下の駅にほど近いところにある。私はこの学校の卒業生だが、当時は高田第三小学校という名で、伸び伸びとした良い学校で毎日が楽しかった。

私が4年生の時、音楽家の渡辺浦人先生が赴任して見えられ間もなく、4年生から6年生までの女子30人位を選んで、合唱団を編成した。私もソプラノの一員に加えて頂き、昼休みの時間や放課後に発声練習をしたり、練習馬の先生のお家にも行って、レッスンをした。大人の人達が

### 夏休みリサイクル相談室

小学生の皆さんを対象にリサイクル相談室を開室します。

お気軽にご参加ください。

8月22～26日 午前9時30分～11時30分、午後1時30分～3時

内線2491

### リサイクルフェア・フリーマーケット出店者募集

第3回豊島区リサイクルフェアの一環としてフリーマーケットを開催します。

フリーマーケットは、区民の皆さんが使わないでしまっている衣類・趣味の手作り品等を持ち寄り、1日オーナーとなってお店を開くものです。

ご家庭で生活用品が眠ったまままらている方、お店を出してみませんか。

10月16日(日) 午前10時～午後1時 中池袋公園(東池袋1の16の1) ◆募集店舗数：40 ◆店舗面積：間口2m×奥行2m ◆

出店費用：無料 ◆対象：区内在住の個人またはグループ(営業目的の方は不可) ◆申込方法：往復はがきに①住所②氏名③電話番号④取扱商品を記入し、「〒170 豊島区東池袋1の18の1 豊島区リサイクル事業課事業係」へ。

◆締切り：9月5日必着(応募者多数の場合抽選)

※雨天の場合は中止とさせていただきます。

◆詳細：リサイクル事業課事業係内線2492

### 『建築相談会』の開催

区内にお住まいの方で、建て替えを予定しているが「どのくらいの大きさのものが建つか」「建築費はいくらかかるのか」などお悩みの方は、ぜひ、相談にお越しください。一級建築士が無料で相談に応じます。

お越しの際にはお手数ですが、土地の広さがわかる図面等をお持ちください。

8月30日(火) 午前10時～午後4時 区民センター展示場 ◆主催：(財)東京都建築士事務所協会 ◆後援：豊島区街づくり公社

◆詳細：当公社事業推進課内線2882-5

### 街づくり・家づくり相談所

豊島区街づくり公社では、区内の各地区を巡回し、街づくり・家づくりについて、相談を実施しています。今月は次の場所で行います。

8月20日(土) 午後1時～5時 長崎第一区民集会所(第八出張所)

◆相談員：一級建築士 ◆費用：無料 ※なお平日も当公社(区役所分庁舎B館1階)で、相談をお受けしています。お気軽にご相談ください。

◆詳細：当公社事業推進課内線2883

### スポーツ

#### 区民ハゼ釣の大会

8月28日(日) (雨天決行) 利根川下流方面(予定) ◆集合：豊島公会堂前 午前5時30分 ◆対象：区内在住、在勤の方とその家族。ただし、中学生以下は保護者同伴のこと ◆費用：4千500円(バス代、保険料等) ◆定員：先着100名 ◆競技方法：さおは2本までとし、針はさお1本につき2本まで(30匹検量) ◆主催：豊島区教育委員会・豊島区レクリエーション協会 ◆運営：豊島区釣友連合会 ◆準備：さお、仕掛け、えき、弁当、水筒、雨具等 ◆申込み・詳細：8月19日までに参加費を添えて体育課窓口、または電話で体育係内線3485

#### オリエンテーリング初心者大会

9月4日(日) (雨天の場合は9月11日(日)) 埼玉県元加治周辺 ◆集合：西武池袋線元加治駅前 午前9時(西武池袋線池袋駅 午前8時7分発急行飯能行きに乗車し、元加治駅下車) ◆対象：区内在住、在勤の方とその家族。小学4年生以上(小学生の場合は保護者の承諾書が必要) 小学3年生以下は保護者同伴のこと ◆準備：軍手、軽装、弁当、水筒、雨具、黒と赤のボールペン、時計、ゴミ袋、荷物にはリュックかナップザックに入れ、手には持たないこと ◆費用：400円(保険料、地図代等) ◆交通費70円は自己負担 ◆定員：先着200名 ◆申込み：8月26日までに費用を添えて体育課窓口または、往復はがきに、住所、氏名、年齢、性別、電話番号、OL経験回数を記入し、「〒170 豊島区北大塚3の23の4中村方

#### 卓球教室(初心者コース)

9月5・7・12・14・19・21・28日、10月3・5・12日(全10回) 午後6時30分～8時30分 総合体育場 ◆対象：区内在住、在勤の方(小学生は除く) ◆指導：豊島区卓球連盟 ◆費用：2千円 ◆定員：30名(先着順) ◆申込み・詳細：総合体育場3971-0094

#### 硬式庭球教室(初心者コース)

9月5・8・9・12・16日(予備日) 9月19・22・29日、10月3・6日 全5回 午後6時～8時 総合体育場 ◆対象：区内在住、在勤者(学生除く) ◆費用：千円 ◆定員：50名(多数の場合抽選) ◆指導：豊島区硬式庭球連盟 ◆申込み・詳細：往復はがきに住所、氏名、年齢、電話番号、勤務先名、住所、電話番号を記入し、8月22日(消印有効)までに「〒170 豊島区東池袋4の41の30 総合体育場」へ ☎3971-0094

#### ジャズ体操教室

9月5・12・19日、10月3日の月曜日(全4回) 午後6時30分～8時30分 巣鴨体育館 ◆対象：区内在住、在勤の女性 ◆費用：800円(会場使用料) ◆定員：30名(先着順) ◆指導：イエキンスカンパニー ◆申込み・費用を添えて当館へ ◆詳細：当館 ☎3918-7101

#### 小学生バスケットボール教室

9月4・11・18・23日(全4回) 午前10時～正午 巣鴨体育館 ◆対象：区内在住の小学4年～6年生の男女 ◆費用：360円(会場使用料) ◆定員：30名(先着順) ◆指導：豊島区バスケットボール協会 ◆申込み：費用を添えて当館へ ◆詳細：当館 ☎3918-7101

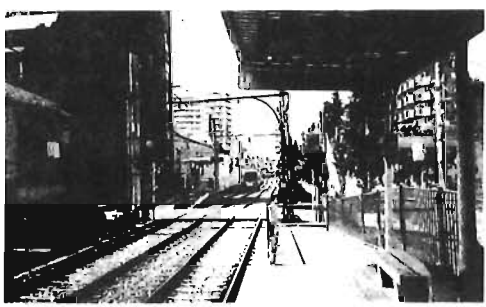
### 巣鴨体育館 水泳教室

教室名	定員	開 催 日	回数	曜 日・時 間	対 象	費 用
小学生水泳教室	60名	9月5・12・19日、10月3・17・24日、11月14・21日	8回	月曜日 午後4時～6時	区内在住、在学の小中学生	1,600円
女性水泳教室	60名	9月22・29日、10月6・13・20・27日、11月17・24日、12月1・8日	10回	木曜日 午前10時～正午	区内在住、在勤の女性	4,000円
区民水泳教室(土曜、午前コース)	60名	9月17・24日、10月1・8・15・22・29日、11月5・12・19日	10回	土曜日 午前10時～正午	区内在住、在勤の方	4,000円
幼児水泳教室	50名	9月7・14・21・28日、10月5・12・19・26日、11月2・9・16・23日、12月7日	12回	水曜日 午後2時～3時30分	4～6歳	9,600円
社会人水泳教室	60名	9月7・14・21・28日、10月5日	5回	水曜日 午後6時30分～8時30分	—	3,000円

添えて当館へ ◆詳細：当館 ☎3918-7101

巣鴨体育館水泳教室

◆内容：左表のとおり ◆申込み：往復はがきに①希望する教室名②住所③氏名(フリガナ)④生年月日⑤電話番号⑥在勤者は勤務先名、同住所⑦泳力(クローラでm)を記入し、8月20日(必着)までに「〒170 豊島区巣鴨3の8の7 巣鴨体育館」へ ※一人1通に限る(2通以上の応募、住所、氏名等不正や記載漏れがあった場合、参加資格を失うことがあります) ◆詳細：当館 ☎3918-7101



都電学習院下駅

競う合唱コンクールに、第三小学校の合唱団も参加し、有名なオリオンコールやホワイト合唱団と並んで入賞したり、レコードの吹き込み体験もした。

また、渡辺先生が団員の教職員交歓楽団の演奏会でハイドンの「玩具のシンフォニー」を演奏する時、私もトライアングル等をもって一緒に演奏したので、お陰で音楽が大好きになり、中学に進むときは雑司ヶ谷にある東洋音楽大(現東京音大)の附属中学に入ろうと希望するまでになった。しかし昭和10年は戦時下で親戚の伯父の反対もあって結局九段の嘉悦学園に入学したが、ここで知った友人の紹介で舞踊の道に入る縁に恵まれた。

以来今日まで途中幾多の苦難にあいながらも舞踊ひとすじに生きてきたのは、小学校時代の音楽教育が原点にあったからで、渡辺浦人先生と小学校には深く感謝している。

当時の豊島区高田は中小の工場が多く、朝鮮の人達も住んでいた。クラスにも同級生がいたが、男の子が道で「ヤイ朝鮮人」と大声で叫んでいると、私の母は家から出て行ってその子に近づき「朝鮮の人といいなさい」とたしなめていたことが、とても鮮明な思い出として心に残っている。

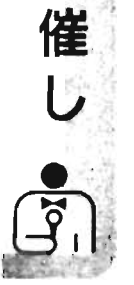
現代は国際的な日本となったが、未だに在日朝鮮の女子学生に特別な感情をもって悪いことをする人がいる。そんなニュースを聞く度に母の心を思い出し胸が熱くなる。

私の父母は東京に住まいを移すまでは山梨県で絹問屋を開業していたが、高田時代は靴下を製造する工場をもっていた。

私と妹と弟三人の五人の姉弟は仲良しで、夕食後は父母と共に大合唱会になる時もあった。

その頃、東京の名物になった千登世橋が目白通りに新設され、めったに車のない明治通りに走りこんで、池袋の方にカーブする道とそこにかかる千登世橋を写生をした。世の中全般は戦争色が濃くなったが、子供心にはゆとりの空間があった。





催し

【三】ニティ振興公社から
申込み・詳細：当公社 ☎ 3590・5321

①としま【三】ニティシアター
人形浄瑠璃「文楽」

10月2日(日) 豊島公会堂
第一部：午後2時開演(30分前開場)
第二部：午後6時開演(30分前開場)

②区民芸術祭第5回記念特別企画
「頂上琵琶 上原まり」

9月3日(日) 東京芸術劇場中ホール
星の部午後2時開演(30分前開場)

5990・9999
公社予約後、チケット郵送できます。

③としま区民名曲鑑賞会(秋シーズン)

Table with columns: 日時, 曲名, 指揮・出演者, 席別, 区民特別料金, 一般料金. Includes performances like 'ハルトーク 舞踊組曲' and 'ヴォーン=ウィリアムス グリーンズリブスによるファンタジー'.

※申込みは区内在住、在勤の方に限らせていただきます。

④としま【三】ニティコンサート
新星日響メンバーによるトーク&コンサート

公)ほか◇出演：ヴァイオリン・山中光(新星日響コンサートマスター)

⑤としま【三】ニティまつり

「区民の交流と文化の創造」をテーマに、毎年11月3日、区民センターを中心にコミュニティまつりを行っています。

9月1日(日) 午後4時開演
東京芸術劇場中ホール

9月30日(日) 午後1時30分〜3時
区民センター1階文化ホール

8月27日(土) 午後7時開演
区民センター6階文化ホール

8月27日(土) 午後7時開演
区民センター6階文化ホール

Table with columns: 公演名, 日時, 会場, 内容. Includes '豊島区吹奏楽団第19回定期演奏会' and '豊島区管弦楽団演奏会'.

豊島区民芸術祭(追加募集)
豊島区吹奏楽団第19回定期演奏会

9月30日(日) 午後1時30分〜3時
区民センター1階文化ホール

9月10日(日) 午後2時から
池袋図書館

8月21日(日) 午後2時〜3時
池袋図書館

8月24日(水) 午後2時から
日白図書館

池袋第三小学校家庭教育講座
「お弁当あれこれ」

8月27日(土) 午後2時から
千代橋教育文化センター

8月20日(土) 午後2時から
上池袋図書館

8月21日(日) 午後2時〜3時
池袋図書館

8月24日(水) 午後2時から
日白図書館

8月27日(土) 午後2時から
千代橋教育文化センター

中央図書館
夏休み子ども映画会

8月25日(日) 内容：「ウォックスウッド物語」

8月25日(日) 内容：「ウォックスウッド物語」

8月25日(日) 内容：「ウォックスウッド物語」

8月25日(日) 内容：「ウォックスウッド物語」

8月25日(日) 内容：「ウォックスウッド物語」

Table with columns: 利用できる方, 申込方法, 抽選, 空室予約, 利用できない日, 宿泊について, 青少年団体の申込み. Includes details for library services.

Calendar for '猪苗代四季の里' (Ikebiki Shiki no Sato) showing room availability from September to November.

募集
資格：60歳未満で看護婦の免許を有する方

募集
資格：60歳未満で看護婦の免許を有する方