

夜間、土・日曜日・祝日に留守番電話で、区政へのご意見・ご要望をお聴きします。
◇詳細…広聴係内線2141~2

資源保護のため、再生紙を使用しています。



ししま

平成7年 2/15 (1995年) No.949 発行：東京都豊島区 編集：企画部広報課 〒170 豊島区東池袋1-18-1 ☎3981-1111 (毎月5・15・25日発行)

豊島区の災害対策の 現況をお知らせします



神戸市内で(1月26日撮影)

1月17日早朝、阪神地域を襲った兵庫県南部地震は、大都市直下型地震の恐ろしさを私たちにまざまざと見せつけました。被災された皆さんには心からお見舞いを申し上げます。
現在、区では、今回の大震災を踏まえて災害対策の見直しをすすめています。区民の皆さんから防災に関する問い合わせが数多く寄せられていますので、区の災害対策の現況をお知らせします。
各家庭での備えや避難場所などについては、2月26日(日)に「広報ししま防災特集号」を発行する予定です。ご覧ください。
◆詳細：防災課内線2371、4

緊急災害対策点検調査委員会を 設置しました

区では、兵庫県南部地震による大災害の発生を契機として、助役を委員長とする「緊急災害対策点検調査委員会」を設置しました。
委員会では今後、①情報連絡体制②初期消火体制③避難所の

飲み水は

飲料水の確保については、都区間の協定により、都が飲料水を確保することになっており(右下表)、給水活動は区が行うことになっていきます。
そのほか、区立小中学校42校に「ろ水機」を配置し、プールの水もいざというときは飲み水となるようにしています。

食料は

飲料水と同様に都区間協定により、区が被災者の1日分の食料を備蓄し、2日目以降の分については都が必要量を備蓄することになっていきます。
現在、区内にカンパン16万3千食、乾燥米17万8千食、梅干し5千kgの備蓄があり、また、米穀小売業組合や種類共同組合との協定により災害時の食料の確保に努めています。

毛布やトイレは

区内5か所の備蓄倉庫と、学校の空き教室を利用した「ミニ備蓄倉庫」(12か所)に、毛布2万1千500枚、カーペット2万1

災害時の情報伝達は防災無線で

震災時には有線による通信ができないか、または困難になると予想されるため、防災行政無線を使って区民の皆さんに必要な情報をお知らせします。

各家庭でも備えを!

大地震が発生すると、電気、ガス、水道、電話などは使えなくなる場合があります。しかも長期にわたる場合があります。飲み水や食料も初めの数日は手に入りにくくなるおそれがあります。
したがって、各家庭でも数日間生活に困らない程度の備えをしておくよう心がけましょう。具体的には、最低一人1日3

応急給水槽の設置場所(避難場所別)

避難場所	取水施設	確保水量
教育の森公園一帯 雑司ヶ谷墓地	教育の森公園内 震災対策用応急給水施設 (文京区大塚3-29)	1,500m ³
染井墓地・駒込中学校一帯	滝野川公園内 (北区西ヶ原2-1)	1,500m ³
豊島区立総合体育場一帯 学習院大学 立教大学	西池袋公園内 (豊島区西池袋3-20)	1,500m ³
桐ヶ丘・赤羽台・西が丘地区	桐ヶ丘中央公園内 (北区桐ヶ丘1-8)	1,500m ³
城北中央公園一帯	城北中央公園 (板橋区桜川1-1)	1,500m ³

兵庫県南部地震の被災者の方を 支援しています

義援金を受け付けています

【受付場所】
・区民部管理課庶務係(区役所分庁舎A館2階)
・区内12か所の出張所
◇詳細：区民部管理課庶務係内線2411
※支拂物は受け付けていません。
【募金箱の設置場所】
区民センター、街づくり公社、各社会教育会館、勤労福祉センター
◇詳細：豊島郵便局貯金課 ☎3986・3217、最寄りの郵便局
ご協力ありがとうございました

親元が被災された学生加入者の方へ 国民年金保険料免除制度

親元世帯が被災されて、保険料の納付が困難になった方および支払いが困難なために保険料を未納のままにされている方は、年金保険料の免除が受けられます。早急に免除申請をしてください。
免除された期間は、保険料を納めなくても年金を受け取るための資格期間として計算されます。
◇詳細：保険料係内線2681、3

被災児童・生徒等を受け入れていきます

①区立保育園◇詳細：東福祉事務所 ☎3946・2511
②区立学童クラブ◇詳細：児童課庶務係内線2711
③区立小中学校◇詳細：学事係内線3431

被災された外国人の方へ 登録済証明書の特例発給します

一時的に区内に避難している外国人の方で、生活費の借入れ、住宅の入居申請手続などに必要な場合、登録済証明書の発給を受けることができます。
◇発給期間：ほぼ平常時の状況に回復するまで◇請求者：登録している本人、または本人からの委任状を所持する代理人に限る◇詳細：外国人登録係内線2464

猪苗代四季の里 「シルバースキーハウス」

平日のゲレンデでのんびりと滑ってみませんか。
3月13日(月)～15日(水) (2泊3日) 現地集合解散、集合13日午後5時、解散15日午前10時。対象：50歳以上の区内在住、在勤の方でスキー経験のある方。費用：交通費別で1万6千円(宿泊食事代、リフト代、保険料等)。

◇定員：30名(申込み多数の場合合抽選)◇申込み：往復はがき(一枚)4名まで申込み可。住所、氏名、年齢、性別、電話番号を記入し、2月22日までに「〒170 豊島区東池袋1-18-1 豊島区教育委員会社会教育課管理係」へ◇詳細：社会教育課管理係内線3452

ゆたか会(豊島区母子福祉会) 「マザー牧場USお祭り」

日帰りバス旅行へのお誘い

3月25日(土) 午前8時～午後6時。行き先：千葉県富津市マザー牧場と木更津近辺。対象：区内在住のひとり親家庭の母子(高校生まで可)。費用：おとな・高校生一人千円、3歳以上中学生まで一人500円(昼食各自持参、マザー牧場入園料といちご狩りは会費負担)◇定員：80名(申込み多数の場合合抽選)◇申込み：往復はがきの住所裏面に参加者全員の名前、年齢、性別、電話番号、返信用表面に住所、氏名を記入し、2月20日(必着)までに「〒170 豊島区東池袋1-18-1 豊島区児童課児童給付係」へ◇詳細：児童給付係内線2743

街づくり・家づくり相談所

豊島区街づくり公社では、区内の各地区を巡回し、街づくり・家づくりについて、相談をお受けしています。今月は次の場所で行います。
2月18日(土) 午後1時～5時(受付は4時まで) 東池袋第三区民集会所(第二出張所内)◇相談費：一級建築士費用：7556

お知らせ

豊島区役所

☎3981-1111

福祉

重度身体障害者等緊急通報システムのご案内
ひとり暮らし等の重度の身体

障害者の方や難病患者の方が、安心して生活できるように緊急時に備えて東京消防庁と無線で連絡できるようにするシステムです。病気や火事などのときに手元のボタンで通報すれば救急隊や協力員の援助を受けることができます。

◇対象：①区内在住の18歳以上の身体障害者手帳1・2級をお持ちの方、または障害者だけの世帯か、日中一人になる方②国や都が指定する56の難病で医療を受けている①の状態に準ずる方◇内容：利用者の自宅に無

線発信器を取り付け、災害や病気のときに押しボタンやペンダントで通報できるようにします。通報があれば、東京消防庁から連絡があり、事態に応じて協力員に訪問を依頼したり、救急車の出動を指示します◇申込み：利用者は、緊急時に安否を確認できる距離にお住まいの協力員3名を決めて申し込みください。機器は貸与し、利用者の費用負担はありません◇詳細：障害者福祉係内線261779

日程	テーマ
2月25日(土) 午後2時～4時	〈旅のプラン〉 知っている話 が満載!
3月4日(土)	〈外へ出よう〉 皆さんのプラン をあてかけ!

楽しい旅のプランを考えて出かけてみませんか。
◇日程：左表のとおり◇会場：勤労福祉会館第3会議室◇対象：区内在住、在勤、在学の聴覚障害者の方(一般の方のボランティア参加可)◇費用：交通費実費◇定員：20名◇協力：JTB教育旅行(企画編のみ)◇申込み方法：はがきまたはファクスで①春をみつけない企画編②実践編参加希望③住所④氏名⑤年齢⑥性別⑦ファクス番号⑧保育希望の有無を記入し、2月20日(必着)までに「〒170 豊島区東池袋1-18-1 豊島区教育委員会社会教育課」へ◇詳細：社会教育係内線3455、ファクス☎3985・9699

障害者の創作教室

「藤手工芸」
笠など作品を二つ創作します
2月27日(月)、3月6日(月)・20日(月) 午前11時～午後1時◇費用：2千円程度(材料費)◇定員：10名※送迎バスを

国民年金相談

国民年金について知りたいこと、わからないことなどありましたら、どうぞお気軽にお出かけください。

聴覚障害者教養講座

春をみつけない企画編(手話・保育付き)

運行します◇申込み・詳細：心身障害者福祉センター事業係☎3953・2811、ファクス☎3953・9441

障害者の料理教室
「旬を味わう」春の味覚料理
2月24日(金)、3月1日(水) 午前10時～午後1時 心身障害者福祉センター調理室◇費用：1回500円(材料費)◇定員：10名(先着順)◇申込み・詳細：当センター事業係☎3953・2811、ファクス☎3953・9441

保険・年金

老人保健「医療費」をお知らせします(平成6年9月分)
皆さんが健康と医療の大切さを考えるきっかけとなるよう、老人保健法により受診された医療費の額を参考にお知らせします。
◇内容：受診者の氏名、受診の種類、受診日数、医療費の額(皆さんの支払った一部負担額も含まれています)
※なお、3千円以下の医療費については、今回のお知らせには含まれていません◇方法：受診者本人あてに親展で2月下旬にお送りします。このお知らせが届いても特に手続をする必要はありません。
◇詳細：老人医療係内線266577

会社等に就職したときは
国民年金の喪失届を出し
国民年金に加入している方で、就職して厚生年金や共済組合へ加入した方は、自分で国民年金をやめる届出が必要です。
お忙しい方は、電話でお問い合わせください◇詳細：適用係内線267577

健康

中高年シリーズⅢ(目の講演会) 目の老化を遅らせよう!
近ごろ「物が見えにくい」「目が疲れやすい」ということはありませんか。40歳を過ぎるころから次第に視力は劣ってきます。目の健康を守るためにはどうすればいいか一緒に考えてみましょう。
2月27日(月) 午後1時30分～3時 長崎保健所講堂◇対象：60歳までの方。予約制◇講師：秋野眼科医師 秋野 薫氏
◇申込み・詳細：当保健所予防課☎3957・1191

健康セミナー

「骨粗しょう症について」
最近、「骨粗しょう症」の方が増えています。予防法や対処方法等について、専門の先生のお話を聞いてみませんか。
3月7日(火) 午後6時30分～8時 勤労福祉会館3階第1会議室◇対象：区内在住、在勤の方◇講師：癌研究会付属病院婦人科医長 陳 瑞東氏◇費用：無料◇定員：50名(先着順)◇申込み・詳細：電話で勤労福祉会館☎3980・3131(受付時間：毎日午前9時～午後9時、土・日可。ただし2月27日除く)◇縦覧期間：2月22日(水)～3月8日(水)(ただし、土・日曜日除く)◇縦覧場所：意見書提出先：都市整備部都市計画課◇意見書提出期間：縦覧期間中◇詳細：都市計画課内線2813

東京都計画駐車場の都市計画案の縦覧について

「駒込駅北自転車駐車場(豊島区駒込二丁目地内)の都市計画案を次のとおり縦覧します。なお、この計画案についてご意見のある方は、意見書を出すことができます。
◇縦覧期間：2月22日(水)～3月8日(水)(ただし、土・日曜日除く)◇縦覧場所：意見書提出先：都市整備部都市計画課◇意見書提出期間：縦覧期間中◇詳細：都市計画課内線2813

子育て電話相談

園名	所在地	電話
駒込第一	駒込 込7-7-22	☎3917-0644
駒込第二	〃 5-1-3	☎3949-9152
駒込第三	〃 2-2-3	☎3915-8677
巣鴨第一	巣鴨 鴨3-15-20	☎3910-8900
巣鴨第二	南大塚 大2-9-1	☎3946-7134
西巣鴨第一	北大塚 大3-12-12	☎3917-0949
西巣鴨第二	西巣鴨 鴨1-1-13	☎3910-9921
西巣鴨第三	〃 1-2-14	☎3940-2341
南大塚	南大塚 大2-36-3	☎3946-7688
東池袋第一	東池袋 袋2-60-19	☎3987-4621
東池袋第二	〃 2-34-1	☎3988-3570
南池袋	南池袋 袋3-17-2	☎3987-4637
西池袋第一	西池袋 袋2-25-20	☎3988-4210
西池袋第二	〃 4-22-18	☎3957-7521
池袋第一	上池袋 袋3-39-11	☎3916-8568
池袋第二	池袋本町 本3-4-5	☎3987-4648
池袋第三	池袋 袋3-58-15	☎3986-4006
池袋第四	〃 4-15-10	☎3988-4224
池袋第五	〃 3-26-22	☎3987-4653
池袋本町	池袋本町 本4-1-14	☎3987-4708
雑司が谷	雑司が谷 谷1-34-5	☎3987-5002
高松第一	高松 高1-24-14	☎3987-6845
目白第一	目白 白5-18-2	☎3953-2293
目白第二	〃 2-23-9	☎3986-6261
南長崎第一	南長崎 崎5-23-7	☎3952-6375
南長崎第二	〃 2-3-21	☎3952-4761
長崎	長崎 崎3-7-2	☎3955-6171
千早第一	千早 早1-31-5	☎3973-0610
千早第二	〃 4-6-14	☎3958-5256
要町	要町 町3-17-11	☎3955-6141
高松第一	高松 高3-10-7	☎3972-9801
高松第二	〃 1-7-13	☎3955-8421

園名	所在地	電話
若草	南大塚 大1-10-3	☎3945-6372
マハヤナ	西巣鴨 鴨2-36-17	☎3915-0090
みのり	池袋本町 本3-29-9	☎3983-2396
豊島	南長崎 崎3-9-8	☎3951-6644
権名町ひまわり	〃 3-35-8	☎3951-4009
愛の家	長崎 崎4-11-3	☎3957-2801
千早子どもの家	千早 早3-37-14	☎3955-7028
しいの森	長崎 崎4-15-3	☎3554-4103



「豊島の統計」販売中
第31回「豊島の統計」平成6

子育て電話相談

子育てについて不安や悩みをお持ちの皆さん。保育園ではベテラン保育士が電話で育児相談に応じています。
保育園は、生後57日目の赤ちゃんから小学校就学前の幼児までを日々保育しています。この間の乳幼児の成長は著しいものがあり、成長に伴いお母さん方は様々な問題に直面しているのではないのでしょうか。育児書どおりに育たない、自分の思うように育たない。一人で悩んでいるお母さんはいませんか。お気軽に左表の保育園へ電話してください。

リサイクル

出張実践教室 (牛乳パックから 手づくり小物)

今回はことぶきの家の皆さんと親睦を図りながらリボン付き小物入れを作ります。

3月1日(水) 午後1時30分～3時30分 南長崎第一ことぶきの家
講師：和紙工芸家 中澤巳代子氏
費用：無料
定員：15名(申込み多数の場合抽選)
持ち物：はさみ
詳細：2月20日までリサイクル事業課 内線2491

リサイクル講座 受講者募集

「生活の中にリサイクルを定着させましょう」

3月1日(水) 午後1時30分～3時 東池袋ことぶきの家
講師：「地球環境とごみ問題」を考える市民と議員の会 羽賀育子氏
費用：無料
申込み：詳細は東池袋ことぶきの家 3971・0781

リサイクル推進事業者認定制度のご案内

お待ちしています。

この制度は、日々の業務の中でリサイクルやごみの減量化に取り組んでいる事業者を「リサイクル推進事業者」として認定し、事業者の立場でさらにリサイクルやごみ減量化にご協力いただくことを目的に、平成5年9月に制定され、すでに43の事業者が認定されています。

認定された事業者には認定証とステッカーを交付します。「リサイクル推進事業者」は自ら発行する刊行物(ちらし)等で認定事業者であることをPRできるなど、事業所のイメージアップにご利用いただけます。事業者の方の積極的な応募を

バス見学会参加者募集

身近な環境問題である「ごみ」について考えてみませんか。3月15日(水) 午前8時30分～午後4時30分
見学会先：①有明清掃工場 ②夢の島熱帯植物館 ③中央防波堤埋立処分場
対象：区内在住、在勤、在学の方
定員：50名
申込み：詳細：3月6日までリサイクル事業課へ 内線2491

生活用品活用市(池袋地区)

子どもが成長したり、生活様式が変わったりして、押入れやタンスの中で眠っているものはありませんか。活用市では、そのような品物を希望する方にお返しします。この機会に、使っていない生活用品を有効に生かして、リサイクル活動に参加してみませんか。

3月9日(水) 午前10時～正午 勤労福祉会館6階大会議室
活用市に出品できる方：区内在住で、営利を目的としない方
出品できる品物：十分使用できる清潔で安全な生活用品。希望売値が1万円以下。おとなの衣類の出品は有料品に限り1人5点以内。その他の品物は出品数が30点まで
出品できない品物：大型品(持ち運びが困難なもの)、高価品(希望売値が1万円を超えるもの)、変質の恐れのある

食品(お茶、のりを含む)、酒類、医薬品、貴金属、骨とう品、電気製品、ガス器具、本、雑誌類
出品物の受付：3月8日(水)午後1時30分～3時 勤労福祉会館6階大会議室
出品物の精算：活用市当日(9日)午後3時～4時に会場で行います
手数料としていただきます
お申し込み：会場入口に「クロー」を設置し、貴重品以外の手荷物を預かりします。当日は、大変な混雑が予想されますので、なるべく手荷物などはお持ちにならないようご協力をお願いします(お買い上げの際にビニール袋を差し上げます)
主催：豊島区生活用品活用市実行委員会、豊島区
詳細：リサイクル事業課 内線2492

牛乳パックの個人受付



毎月第3木曜日は、牛乳パックの受付日です。1枚から受け付けます。皆さんの資源リサイクルへの協力をお願いします。

2月16日(水) 午前10時～午後3時 消費生活センター、南大塚社会教育会館受付玄関前、目黒厚生会館(第五出張所2階)、池袋第三区民集会所(池袋図書館)、第七出張所会議室、千早社会教育会館受付玄関前
なお、牛乳パックは1枚に開いてきれいに洗って干してからお持ちになってください。
詳細：リサイクル事業課 内線2492

生涯学習の指導者や講師の情報を提供します

区では、区民の皆さんの生涯学習活動を支援するために、指導者、講師の情報を提供しています。指導分野は、スポーツ、レクリエーション、絵画、文学、歴史、宇宙物理学など広い範囲にわたり、現在御名の方が登録しています。学習会やレクリエーションの指導者、講師をお探しの方は、ぜひご利用ください。

指導者・講師を求めています

生涯学習人材情報をさらに充実させるために、登録を希望される方を募集します。指導者、講師として経験のある方、資格や免許を持ち、区民の学習に役立てたいとお考えの方をお待ちしています。

応募方法：はがきに「人材情報登録希望」と明記し、氏名、住所、電話番号、指導分野を記入し、2月28日までに「千170 豊島区東池袋1の18の1 豊島区教育委員会社会教育課人材情報担当」へ
詳細：社会教育主事 内線3458、生涯学習主事 内線3463

家族介護者教室・シルバー世代のクッキングプラン

2月24日(金) 午後2時～3時30分 在宅サービスセンター「アトリエ村」1階会議室
内容：安心・簡単料理「火のない料理」調理実演および試食
詳細：当館 5965・3404

隔だまりフォーラム2月(長崎第二豊寿園 家族介護者教室)

2月24日(金) 午後1時30分～3時 長崎第四区民集会所(長崎第二豊寿園地下)
内容：暮らしの中の介護シリーズ「こんな大切に おとしよりの歯」
講師：豊島区歯科医師会総務理事、在宅歯科診療担当 高草木

高齢者の就業相談

2月27日(月) 午後1時～4時 区民センター4階第一会議室
対象：おおむね60歳以上の区民の方
主催：豊島区シルバー人材センター 3982・9533

平成6年度 共同募金運動 結果報告

区民の皆さんの社会福祉に対するご理解と温かいご協力により、前年度を上回る成果を納めることができました。
募金総額：千208万103円
(内訳)
地区募金：千206万7千664円
一般募金：1万2千439円
詳細：社会福祉協議会 3981・2930



わが家の健康

高齢者のひざの痛みについて

人間の関節の軟骨は、30歳をピークとして徐々に弾力性が低下し、だんだんとすり減っていきます。もしあなたが60歳を過ぎていて、ひざに痛みがあるようなら、次の自己診断をしてみましょう。

- ①日常生活で正座の習慣はありませんか。正座はひざにとって最もつらい仕事です。
- ②体重を計ってください。身長(cm)から100を引いて、9を掛け、その分だけ太り過ぎです。
- ③床に足を投げ出して座ってください。ひざの後ろが床から離れていれば、屈曲拘縮が起こっています。
- ④鏡の前に足をそろえて立ってください。両ひざの間が開いているようならO脚です。

これらは、ひざの痛みを起す主な原因です。では、ひざの痛みを予防するには、治すにはどうしたらよい

結果報告

3月7・14・28日(火) 午後1時30分～3時30分 池袋本町ことぶきの家
内容：皿・茶わんなど自由作品
講師：池上節子氏
教材費：2千円
定員：20名(先着順)
持ち物：スポンジ、ぞうきん、エプロン、木綿針・糸、割ばし
申込み：2月15日から、教材費を添えて直接当館窓口へ(電話不可)
詳細：当館 3986・0041

民謡教室

3月3・24日の毎週金曜日 午前10時30分～11時45分(全4回) 南長崎第一ことぶきの家
講師：国村千鳥氏
費用：無料
定員：60名(先着順)
申込み：2月16日から当館窓口へ(電話可)
詳細：当館 3950・6871

出張実践教室

牛乳パックで作る小物

3月1日(水) 午後1時30分～3時30分 南長崎第一ことぶきの家
内容：リボン付き小物入れ
講師：和紙工芸家 中澤巳代子氏
費用：無料
定員：35名
持ち物：はさみ
申込み：当館窓口へ(電話可)
詳細：当館 3950・6871

早春演劇祭

2月24日(金) 午後1時30分～3時30分 池袋ことぶきの家
演目：①「婦系図」湯島境内 ②御祝儀舞踊「卯の花」 ③「初祝夢芝浜」
出演：ことぶき演劇会
費用：無料
申込み：当日会場へ
詳細：当館 3982・9658
※60歳以下の方どうぞ。



ときめき・きらめき！かがやき！

豊島シニアカレッジ

シニアカレッジ

●現代を考える特別講座
 評論家 吉武輝子氏の迫力ある開講記念講演「人生80年を豊かに生きるために」男と女の新しい関係」で始まった。豊島シニアカレッジ。政治・経済・国際化・社会保障・高齢化・死の問題など時代の先端をとらえた10講座が開催されました。

●社会福祉セミナー
 前年度の福祉施設での体験学習や実習を土台に「豊島の福祉ニーズを探る」をテーマにして社会福祉調査について学ぶとともに実際に調査をしました。

●教養講座
 受講希望の多い古典文学・法律・歴史・健康・宗教の5講座を開催しました。

【受講者の声】
 ●講師の熱意が感じられ、本を読むことはできない体験でした(77歳・男性) ●人の集まる場所へ顔を出してさわめきの中に身を置くことが、人間の活力になると思います(64歳・女性)

ことぶきの家のご案内 シニアライフのために

はじめませんか
一緒に！

高齢者福祉センター、ことぶきの家は、音楽、体操、カラオケ、パソコンなど30種類近い講座(無料)を開催しています。お気軽にお知らせください。

を
り、月曜日
～4時にご
大きなおひ
い。



平成7年度 「専修コース」 受講生募集!

大学で若い学生たちとともに語らい、仲間と一緒に学んでみませんか?
 時には口角泡を飛ばさんばかりに議論白熱、時には杯を傾け人生をしみじみ語る...そんな青春をもう一度歩いてみませんか!
 ◇内容...大正大学で社会福祉関係の4科目を2年間で履修し、あわせて豊島シニアカレッジの特別講座・社会福祉セミナー・教養講座の必要単位を修得していただきます(下表参照)。

平成7年度豊島シニアカレッジ・専修コース募集要項

募集人数	5名
申込方法	受講申込書に必要事項を記入のうえ、下記までお申し込みください。
受付期間	3月1日(水)～15日(水) (土・日を除く午前9時～午後5時)
受付場所	高齢者福祉センターおよびことぶきの家
選考	論文・面接・簡単な体力測定
選考日時	3月23日(木) 午後1時～4時
選考場所	高齢者福祉センター
選考結果	合格の結果を各自あてに3月末ごろに通知する予定
費用	合格者については、大正大学の学納料・受講料・教科書代および傷害保険料は区で負担し、その他参考書代および交通費等は自己負担となります。

◇詳細...高齢者福祉センター ☎3984-5897 およびことぶきの家

シニアカレッジ

きたいと思えます(86歳・男性)
 ただ今企画。5月の広報に
 注目してください!!

豊島シニアカレッジを 考える会(第2回)

2月27日(月) 午後1時30分～3時
 高齢者福祉センター◇内容:平成7年度の特別講座と教養講座の内容等を参加者全員で企画します◇費用:無料◇申込み:当センター窓口へ(電話可)◇詳細:当センター ☎3984-5896
 ※60歳未満の方もどうぞ。

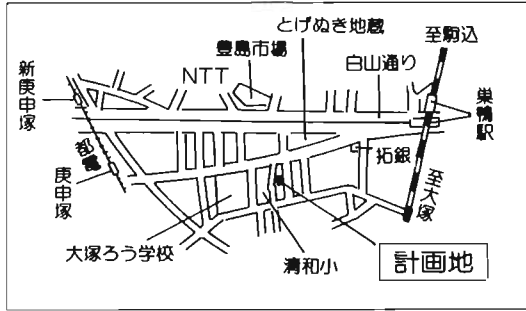
豊島地区16館の家の整備計画について

区では、昭和57年に策定した「豊島区基本計画」に基づき、おおむね半径500メートルに1館、全体で16館を計画目標として高齢者福祉センター・ことぶきの家の整備を進めてきました。

現在15館が整備されており、高齢者の方々に憩いの場を提供するとともに、各種の相談・健康の増進・教養の向上・レクリエーションなどの事業を行っています。

今回の計画は、計画目標の最後のことぶきの家として、巣鴨地区に整備をするもので、既存施設の巣鴨厚生会館(巣鴨第一保育園併設)を全面的に改修し、ことぶきの家と保育園の複合施設となります。

【計画のあらまし】
 ◇所在地
 豊島区巣鴨3の15の20
 ◇敷地面積
 千113・51㎡
 ◇建物構造・規模
 鉄筋コンクリート造り
 地上3階建て
 ◇事業スケジュール(予定)
 着工...平成7年7月
 竣工...平成8年9月
 開設...平成8年11月
 《施設のあらまし》
 建物の1階に玄関を配置し、



◇詳細:福祉計画課施設整備
 主査内線2696

生活相談

高齢者が住みなれた地域で生活を続けるために困ったとき(職業、食事、家事、ひとり暮らしの不安、介護など)には、どなたでもお気軽にご相談ください。区の施策等の情報の提供、サービスの申請のお手伝いをします。

健康相談

健康についてのご相談に

こんなご相談に 応じています

介護相談センター

使いやすい安全な住居に改造したり、療養しやすいベッドをレンタルする制度がありますよ。また、退院後にリハビリを続けられる施設や、訪問リハビリも紹介しています。

お世話をアドバイスしたり介護のお手伝いをするために、訪問看護婦やヘルパーを派遣する制度があります。

どちらの方も専門医にきちんと診ていただいた方が良いでしょう。専門医を紹介したり、対応の仕方についてご相談にのっています。また、デイホームなどのサービスも紹介しています。

脳こうそくの後遺症で体が不自由になった主人が退院してくるようになりました。家でどんな準備をしておけば良いでしょうか?

父がねたきです。とこずれも心配だし、どんなふうにも世話をしたら良いか困っています。

最近田が物忘れが激しくなり、急に怒り出したりして私達を困らせています。

うちの田は元気がなくなり口数も食事の量もめっきり減ってしまい、生活する意欲をなくしているようです。

介護・看護相談のほかに、次の事業を行っています。

◇介護・看護に関連する情報の提供、ビデオ・図書の出し入れ

◇福祉機器の展示・紹介

◇訪問看護婦・福祉ヘルパー等の派遣

◇寝たきりや心身機能の衰えた高齢者の必要とする日常生活用具の給付・貸与

◇高齢者の身体機能の低下を補うための住宅改造費の助成

◇65歳以上の方の身体障害者福祉事務

◇夜間・休日の介護・看護に関する電話相談 ☎5965・3695 (平日/午後5時15分～午後9時、休日/午前8時45分～午後5時30分) ◇詳細:当センター 内線2701/3

やさしさという

出会いの中で...

あなたのまちの
リボンサービス
豊島区社会福祉協議会



高齢者福祉センター 60歳からの快適な

2月・3月の開催事業

- 健康のついで
2月17日(金) 午後1時15分～2時50分 池袋本町ことぶきの家
- 陶芸教室
3月7・14・28日(火) 午後1時30分～3時30分 池袋本町ことぶきの家
- ワープロ教室
3月13日(月)・14日(火) 午前10時～午後3時 東池袋ことぶきの家
- 健康講習会
3月17日(金) 午後1時30分～3時 高齢者福祉センター

おすきなときに 楽しいひととき

囲碁、将棋、オセロ、ハンパ、療浴室は8館にあ
一(玉突き)、クロッキーゴルフ、～金曜日の午後1時
舞台付きの和室での自慢の踊り、利用いただけます。
カラオケ、ダンスなどをお楽し
ろをお楽しみくださ
みいただけます。

託医、健康相談員が心してい
ます。

**窓口で次の
要約ができます**

○車いすの貸出し(長期と短期があります)
○在宅サービスセンターで実施している事業
ダイホーム、機能回復訓練、痴ほう性デイホーム、シヨートステイ・ミドルステイ、入浴サービス、配食サービス

いを、各施設で毎月1回行っています。

ハローテレホン

80歳以上のひとり暮らしの方および福祉電話の貸与・電話料金の助成を受けている方に対し安否の確認や役に立つ福祉情報の提供、各種相談等のための電話をおかけします。

●高齢者福祉センター・ことぶきの家では、これからも地域とのつながりを深め、高齢者福祉の充実を図ってまいります。困ったときは、センター・ことぶきの家へ！

リボンサービスとは、社会福祉協議会が行っている会員制の有料在宅福祉サービス事業です。これは地域の皆さんの参加と協力により、在宅での生活に不便を感じている高齢者の方や、障害をお持ちの方、ひとり親家庭の方、妊婦さんなどのお手伝いをさせていただくサービスです。

リボンサービス担当職員は年に数回、利用している方のお宅を訪問しています。会員の皆さんのお元気なお顔を拝見するのがとても楽しみです。今回は、訪問の中でお会いした岸キイさん(82歳)をご紹介します。

岸さんが、病院への通院介助をお願いしたい」と、リボンサービスの利用会員になってから2年がたとうとしています。その間何人かの協力会員さんが支えてくれました。「皆さんには本当にお世話になって、とても感謝しています」と、明るい笑顔で話してくれた岸さん。現在娘さんのご家族と一緒に住まいます。娘さんとはとても仲が

良く、いつも楽しい会話が弾むそうです。「素敵な洋服ですね」との私たちの問いかけに、「これは娘が買ってくれたんです」と嬉しそうに話してくれました。最近、ひ孫が生まれたそうです。「長生きしていると色々いいことがありますね」とひ孫の写真を手にして話す岸さん。幸せそうな笑顔がとても印象的でした。

●説明会のお知らせ
リボンサービスの説明会を次の日時で行います。リボンサービスのことを詳しくお知りになりたい方、何らかの援助を必要としている方、協力して下さる方などなたでも結構です。ぜひおいってください。参加ご希望の方は、電話でお申し込みください。

2月28日(火) 午前10時～正午
区民センター4階第5会議室
◇詳細：社会福祉協議会在宅福祉サービス係 ☎3981・9250、ファクス ☎5950・1239

こだま文通



3年前にスタートしたこの事業は、日の出小学校・駒込小学校に引き継ぎ、今年度は千早小学校の2年生と5年生が高齢者と文通しています。当初は見ず知らずの年齢の離れた相手にとまどっていた小学生たちも、次第に「返事が来るのがとても楽しみ」になり、「本当のおばあちゃんみたい」昔の話が聞けて「いい」などの感想が寄せられています。

高齢者の方からも、「元気が出た」とのうれしい声がかかります。

人と人のふれあいが少ない現代。一枚のはがきで高齢者と小学生の間に温かい交流が生まれています。

平成7年度開催予定事業

- シニアカレッジ
「特別講座・社会福祉セミナー」**「高齢者福祉センター」**
〔教養講座〕西巣鴨・東池袋・高田・南長崎第一・南長崎第二ことぶきの家
 - 講演会
 - 健康セミナー
池袋本町ことぶきの家
 - なごやか広場
 - 文化祭
 - ふれあいの美い...
- 音楽とダンスの教室
サークルの方々の合同発表会
- 各種教室：音楽、体操、太極拳、シルバニアロビクス、ダンス、民謡、カラオケ、民謡、折り紙、編み物、ちぎり絵、陶芸、写真、ワープロ、華道など
- ※変更になる場合もあります。

サークル活動も盛んです

従来から親しまれている書道、茶道、華道などをはじめ、カラオケ、英会話、キーボードなどの新しい種目のものまで、趣味を生かしたサークル活動が盛んに行われています。

種目・会場・活動日等を載せた自主サークル一覧表が各館にあります。入会ご希望の方は各館にお問い合わせください。

(40種目・148グループ)



お気軽にお立ち寄りください

施設名	所在地	電話	療浴室
1 高齢者福祉センター	南池袋3-5-12	☎3984-5896	あり
2 駒込ことぶきの家	駒込2-2-4	☎3917-9873	
3 西巣鴨ことぶきの家	西巣鴨2-35-3	☎3918-4197	なし
4 南大塚ことぶきの家	南大塚2-36-1	☎5976-4399	あり
5 上池袋ことぶきの家	上池袋3-13-5	☎3576-6916	
6 東池袋ことぶきの家	東池袋2-38-10	☎3971-0781	なし
7 西池袋ことぶきの家	西池袋2-37-4	☎3980-0088	
8 池袋ことぶきの家	池袋2-24-17	☎3982-9658	あり
9 池袋本町ことぶきの家	池袋本町3-9-4	☎3986-0041	なし
10 高田ことぶきの家	高田2-11-2	☎3988-8601	
11 南長崎第一ことぶきの家	南長崎1-6-1	☎3950-6871	あり
12 南長崎第二ことぶきの家	南長崎6-20-15	☎3950-8676	
13 長崎ことぶきの家	長崎2-27-18	☎3554-4411	なし
14 要町ことぶきの家	要町3-7-10	☎3959-2281	あり
15 高松ことぶきの家	高松2-25-9	☎3973-0032	

開館日時と休館日

土・日も開館しています。
休館日：①祝日(敬老の日を除く)
②年末・年始
③館内整理日
開館時間：午前9時～午後5時

ご利用になるには...

60歳以上の豊島区民の方ならどなたでもご利用になれます。お近くの高齢者福祉センター・ことぶきの家までお越しください。全館共通の利用証を発行します(無料)。

交通安全指導従事会員を募集します

募集します

シルバー人材センターでは区内に在住し、健康で、働く意欲をもった、おおよね60歳以上の方々に入会していただき、次の仕事(就業)をお願いしたいと考えています。シルバー世代の方々の社会参加を推進する当センターの趣旨をご理解のうえ、奮ってご参加、ご入会ください。

◇就業開始：4月から◇時間：月曜～土曜日の毎日(第2・4土曜日を除く。年数回、日曜

日就業あり) 午前7時30分から12時程度、午後1時から2～3時間程度の範囲◇内容：小学校通学児童の登下校時の交通安全誘導(区内の指定場所にて交通信号・交通状況等を判断し、道路横断等における通学児童の誘導安全を図る)◇場所：区立小学校の指定場所◇詳細：当センター事務局 ☎3982・9533

女性のための再就職講座

「新しい自分と出会いたいあなたへ」

自分のこれからを考え、再就職を希望している方、まずこの講座に参加して第一歩を踏み出して下さい。

◆日程・内容等：左表のとおり

月日	内容	時間	テーマ	講師
3月9日(木)	オリエンテーション	午前10時～正午	オリエンテーション自己紹介	エポック10学習コーディネーター 菊池靖子氏
	女性労働と法律	午後1時～3時	働く女性をとりまく法律	弁護士 紙子達子氏
3月10日(金)	女性と職業	午前10時～正午	わたしの再就職体験	西山恵美子氏 (専業主婦) 堀越明美氏
	施設見学	午後1時～3時	就職訓練校を訪ねて (女性高等職業技術専門学校)	
3月13日(月)	再就職の現状	午前10時～正午	ハローワークの窓口から	ハローワーク池袋 山崎久美子氏
	再就職を前に自分を知らせよう	午後1時30分～3時30分	さわやかな自己表現	日本女子大学 教授 平木典子氏
3月14日(火)	わたしの適性を知らせよう	午後10時～正午 午後1時～3時	わたしの適性チェック	心療内科 センター 森松信夫氏
3月16日(木)・17日(金)	ワープロ基礎編	午前10時～午後3時	ワープロ実習	雇用促進事業団職員
3月20日(月)・22日(水)	ワープロ応用編	午前10時～午後3時		
3月24日(日)	再就職を前にして	午前10時～正午 午後1時～3時	HOW TO ビジネス文書 再就職に向けて	エポック10 松本三三子氏 参加者

※ワープロ実習の場所は雇用促進事業団東京雇用促進センター(神田駅前)

東京雇用促進センターへ申込み
詳細：往復はがき(1人1枚に
限る)に住所、氏名、年齢、
電話番号、保育の有無(希望者
は子どもの年齢を記入し、3月
2日(必着)までに「〒170 豊島
区西池袋1-11-1」メトロポ
リタンプラザ10階 エポック10
へ ☎5954・1015

消費生活センターから

◆申込み・詳細：当センター「〒170 豊島区北大塚1-15の10」 ☎3940・6831

①モニター募集(第12期)
消費生活モニターは、現在問題になっている生活に関するテーマについてご意見をいただき、消費生活行政に反映させるため設けられました。身近な問題に関心や疑問をもっている方は、奮ってご応募ください。

◆応募資格：区内在住、在勤在学で4月1日現在20歳以上の方
◆活動内容：アンケート、試用テスト、懇談会、勉強会等への参加
◆参加内容：2歳以上の幼児を保育します
◆任期：4月1日～平成8年3月31日
◆謝礼：1回につき千円程度(参加内容により異なる)
◆募集人数：50名(申込みはがきに住所、氏名(ふりがな)、性別、年齢)

◆日時等：上表のとおり
◆会場：消費生活センター(講師：流通経済研究所 著本健二氏)

④「こだわり専科」
旬の食材で家族の健康を(2、3歳児保育付き)
◆日程・内容等：下表のとおり
◆会場：当センター実習室(講師：赤堀栄養専門学校 大河内アサ子氏) ◆定員：各コース30名(申込み多数の場合抽選)
◆申込み：電話で2月17日までに当センター「こだわり専科係」へ

◆日時等：上表のとおり
◆会場：消費生活センター(講師：流通経済研究所 著本健二氏)

④「こだわり専科」
旬の食材で家族の健康を(2、3歳児保育付き)
◆日程・内容等：下表のとおり
◆会場：当センター実習室(講師：赤堀栄養専門学校 大河内アサ子氏) ◆定員：各コース30名(申込み多数の場合抽選)
◆申込み：電話で2月17日までに当センター「こだわり専科係」へ

日 時	テーマ(内容)
3月9日(木) 午後6時30分～8時30分	規制緩和の流れと生活の変化 住宅・車・ニュービジネス、外国では?
10日(金)	規制緩和は金融サービスをどう変化させるか 懸賞貯蓄や利用自由化など金融サービスの変化
23日(木)	規制緩和が家計に与える影響 PB商品や輸入品など価格破壊を中心に規制緩和の影響
24日(金)	規制緩和は日本の流通システムをどう変えていくか 内外価格差問題と規制緩和の今後の動向

◆日時等：上表のとおり
◆会場：消費生活センター(講師：流通経済研究所 著本健二氏)

④「こだわり専科」
旬の食材で家族の健康を(2、3歳児保育付き)
◆日程・内容等：下表のとおり
◆会場：当センター実習室(講師：赤堀栄養専門学校 大河内アサ子氏) ◆定員：各コース30名(申込み多数の場合抽選)
◆申込み：電話で2月17日までに当センター「こだわり専科係」へ

(こだわり専科) ~旬の食材で家族の健康を~

テーマ	日時(火曜コース)	(木曜コース)	費用
1 木の芽時・アレルギーの対策(花粉症、アトピー等) 新陳代謝の活性化! 木の芽、緑で香りのある野菜の利用	3月14日(火) 午後1時～3時	3月9日(木) 午後1時～3時	2,000円 (材料費4回分) 通知はがきの指示に従って納入して下さい。納入は原則としてお返ししません。
2 炎天下の夏・夏ばて、心身の疲労回復に! 夏野菜と酸味、スパイスの活用	7月25日(火) 午後1時～3時	7月20日(木) 午後1時～3時	
3 実りの秋・海・山・里の食材を使い、胃腸にやさしく! 木の实、きのこ、菊花の利用	10月17日(火) 午後1時～3時	10月5日(木) 午後1時～3時	
4 寒い時・体を温める。高血圧・成人病予防、風邪の予防に! 冬においしい根菜、魚貝の活用	平成8年1月23日(火) 午後1時～3時	1月18日(木) 午後1時～3時	

◆日時等：上表のとおり
◆会場：消費生活センター(講師：流通経済研究所 著本健二氏)

④「こだわり専科」
旬の食材で家族の健康を(2、3歳児保育付き)
◆日程・内容等：下表のとおり
◆会場：当センター実習室(講師：赤堀栄養専門学校 大河内アサ子氏) ◆定員：各コース30名(申込み多数の場合抽選)
◆申込み：電話で2月17日までに当センター「こだわり専科係」へ

◆日時等：上表のとおり
◆会場：消費生活センター(講師：流通経済研究所 著本健二氏)

④「こだわり専科」
旬の食材で家族の健康を(2、3歳児保育付き)
◆日程・内容等：下表のとおり
◆会場：当センター実習室(講師：赤堀栄養専門学校 大河内アサ子氏) ◆定員：各コース30名(申込み多数の場合抽選)
◆申込み：電話で2月17日までに当センター「こだわり専科係」へ

◆日時等：上表のとおり
◆会場：消費生活センター(講師：流通経済研究所 著本健二氏)

④「こだわり専科」
旬の食材で家族の健康を(2、3歳児保育付き)
◆日程・内容等：下表のとおり
◆会場：当センター実習室(講師：赤堀栄養専門学校 大河内アサ子氏) ◆定員：各コース30名(申込み多数の場合抽選)
◆申込み：電話で2月17日までに当センター「こだわり専科係」へ

「21世紀はアジアの時代」と言われていますが、そのアジアの経済発展に重要な役割を担っている華人(中国から出国し、その国に定住、国籍取得した人)

◆日時等：上表のとおり
◆会場：消費生活センター(講師：流通経済研究所 著本健二氏)

④「こだわり専科」
旬の食材で家族の健康を(2、3歳児保育付き)
◆日程・内容等：下表のとおり
◆会場：当センター実習室(講師：赤堀栄養専門学校 大河内アサ子氏) ◆定員：各コース30名(申込み多数の場合抽選)
◆申込み：電話で2月17日までに当センター「こだわり専科係」へ

◆日時等：上表のとおり
◆会場：消費生活センター(講師：流通経済研究所 著本健二氏)

④「こだわり専科」
旬の食材で家族の健康を(2、3歳児保育付き)
◆日程・内容等：下表のとおり
◆会場：当センター実習室(講師：赤堀栄養専門学校 大河内アサ子氏) ◆定員：各コース30名(申込み多数の場合抽選)
◆申込み：電話で2月17日までに当センター「こだわり専科係」へ

◆日時等：上表のとおり
◆会場：消費生活センター(講師：流通経済研究所 著本健二氏)

④「こだわり専科」
旬の食材で家族の健康を(2、3歳児保育付き)
◆日程・内容等：下表のとおり
◆会場：当センター実習室(講師：赤堀栄養専門学校 大河内アサ子氏) ◆定員：各コース30名(申込み多数の場合抽選)
◆申込み：電話で2月17日までに当センター「こだわり専科係」へ

◆日時等：上表のとおり
◆会場：消費生活センター(講師：流通経済研究所 著本健二氏)

④「こだわり専科」
旬の食材で家族の健康を(2、3歳児保育付き)
◆日程・内容等：下表のとおり
◆会場：当センター実習室(講師：赤堀栄養専門学校 大河内アサ子氏) ◆定員：各コース30名(申込み多数の場合抽選)
◆申込み：電話で2月17日までに当センター「こだわり専科係」へ

◆日時等：上表のとおり
◆会場：消費生活センター(講師：流通経済研究所 著本健二氏)

④「こだわり専科」
旬の食材で家族の健康を(2、3歳児保育付き)
◆日程・内容等：下表のとおり
◆会場：当センター実習室(講師：赤堀栄養専門学校 大河内アサ子氏) ◆定員：各コース30名(申込み多数の場合抽選)
◆申込み：電話で2月17日までに当センター「こだわり専科係」へ

教養講座95

「華人経済に迫る」

◆日時等：上表のとおり
◆会場：消費生活センター(講師：流通経済研究所 著本健二氏)

④「こだわり専科」
旬の食材で家族の健康を(2、3歳児保育付き)
◆日程・内容等：下表のとおり
◆会場：当センター実習室(講師：赤堀栄養専門学校 大河内アサ子氏) ◆定員：各コース30名(申込み多数の場合抽選)
◆申込み：電話で2月17日までに当センター「こだわり専科係」へ

第4回 世界女性会議

1975年の「国連婦人の十年」

◆日時等：上表のとおり
◆会場：消費生活センター(講師：流通経済研究所 著本健二氏)

④「こだわり専科」
旬の食材で家族の健康を(2、3歳児保育付き)
◆日程・内容等：下表のとおり
◆会場：当センター実習室(講師：赤堀栄養専門学校 大河内アサ子氏) ◆定員：各コース30名(申込み多数の場合抽選)
◆申込み：電話で2月17日までに当センター「こだわり専科係」へ

「こだわり専科」

旬の食材で家族の健康を

◆日時等：上表のとおり
◆会場：消費生活センター(講師：流通経済研究所 著本健二氏)

④「こだわり専科」
旬の食材で家族の健康を(2、3歳児保育付き)
◆日程・内容等：下表のとおり
◆会場：当センター実習室(講師：赤堀栄養専門学校 大河内アサ子氏) ◆定員：各コース30名(申込み多数の場合抽選)
◆申込み：電話で2月17日までに当センター「こだわり専科係」へ

「こだわり専科」

旬の食材で家族の健康を

◆日時等：上表のとおり
◆会場：消費生活センター(講師：流通経済研究所 著本健二氏)

④「こだわり専科」
旬の食材で家族の健康を(2、3歳児保育付き)
◆日程・内容等：下表のとおり
◆会場：当センター実習室(講師：赤堀栄養専門学校 大河内アサ子氏) ◆定員：各コース30名(申込み多数の場合抽選)
◆申込み：電話で2月17日までに当センター「こだわり専科係」へ

「こだわり専科」

旬の食材で家族の健康を

◆日時等：上表のとおり
◆会場：消費生活センター(講師：流通経済研究所 著本健二氏)

④「こだわり専科」
旬の食材で家族の健康を(2、3歳児保育付き)
◆日程・内容等：下表のとおり
◆会場：当センター実習室(講師：赤堀栄養専門学校 大河内アサ子氏) ◆定員：各コース30名(申込み多数の場合抽選)
◆申込み：電話で2月17日までに当センター「こだわり専科係」へ

中小企業相談室のご利用を

区では中小企業を営営している方のために相談室を開設しています。企業経営に関するあらゆるご相談に応じていますのでお気軽にご利用ください。

相談日・時間	内容
毎週月曜日～金曜日 午前10時～午後4時30分	経営・金融に関すること
毎月第1・3木曜日 午後1時～4時	労務管理、労災保険、雇用保険、社会保険に関すること
毎月第2・4木曜日 午後1時～4時	税務に関すること

◇相談日・時間・内容：左上表のとおり◇相談場所：中小企業相談室（分庁舎B館2階）◇相談員：社会保険労務士、税理士、中小企業診断士◇費用：無料◇詳細：当相談室内線24545、24669

スポーツ

第116回区民歩こう会
3月5日(日)小雨決行 午前9時50分 地下鉄千代田線乃木坂駅外苑東通り方面出口集合◇コース：乃木神社→麻布周辺大使館通り→有栖川宮記念公園→地下鉄日比谷線広尾駅(約8km)

中小企業に働く皆さんへ 勤労者生活資金の利用を

◇資金の用途：医療、出産、冠婚葬祭、教育、住居移転・補修、物品の購入等◇申込資格：区内に在住または在勤の15歳以上の方◇同一中小企業に1年以上勤務し、今後も勤務する方◇住民税を滞納していない方◇区内で事業を営む一人親方等◇貸付金：1人あたり70万円以内◇教育費等特別100万円まで◇貸付利率・返済方法：年利3.1%、60か月以内の元利均等割賦返済(貸付額30万円以下の場合)は36

募集

訪問看護指導員(非常勤職員)◇資格：1月1日現在50歳未満の正看護婦の資格を有する方◇職務内容：家庭でねたきり状態にある方やその家庭に対する訪問看護指導◇採用時期：3月1日以降◇勤務日数：月16日(ただし、土・日、祝日を除く)◇報酬：月額23万6千600円(交通費、税、社会保険料込み)◇募集人数：若干名◇選考：2月27日(月)面接・作文◇申込み・詳細：2月24日まで

官公署 だより

●東京電力(株)・東京ガス(株)から 電気・ガス料金の支払いについて 兵庫県南部地震により被災された方の電気・ガス料金の支払いは、特別措置により支払期限を延長します◇申込み・詳細：東京電力(株)豊島支社3918・1111、東京ガス(株)豊島支社3984・0111 ●豊島税務署から 所得税の確定申告と納税はお早めに(3月15日まで) 所得税の確定申告は、2月16日から始まりますが、例年、所得税の申告相談や確定申告書の提出を、期限間近に行う方が非常に多くなっています。間近ですと署内が大変混雑し、相談に十分な時間が取れなかったり、申告書を提出するだけでも時間がかかりました。申告は正しく、お早めにお願います(出来上がった申告書は郵送可)。 また、税務署から申告相談の案内状が届いた方は、指定された相談日にお出かけください。 申告をしなければならぬ方が、申告期限を過ぎてから申告書を提出されたり、誤った申告をされますと、加算税や延滞税などを負担する場合がありますのでご注意ください。 ◇詳細：当署個人課税第1部門 3984・2171 ●東京都豊島区高齢者就業相談所から 再就職準備講座の開催 2月24日(日) 午後1時30分～3時(3時から就業相談) 杉並公会堂(杉並区上荻1-23の15)◇対象：再就職を希望している高齢者の方◇内容：高千穂商科大学教授 梶原 豊氏を講師に「再就職と生涯現役」◇費用：無料◇定員：100名◇詳細：当相談所 3944・4511 ●東京税理士会から 確定申告(2月16日～3月15日)はお早目に。また税理士は税理士証票を携帯し、税理士バッグを着用しています。にせ税理士にご注意ください◇詳細：当会豊島支部 3983・2478 ●都立新宿山吹高等学校から 前期生涯学習講座生徒募集 ◇募集講座：①平日講座(通年)／話しことば、古典文学ほか②土曜講座(半年)／生活と文学、料理ほか③日曜講座(半年)／ペン字、英会話ほか◇費用：1講座千300円～5千200円◇申込み：2月28日(消印有効)までに当校で配布している募集要項と申し込みの往復はがきで◇詳細：当校 5261・9774 ●勤労民カレッジから ①第7回公開講演会の開催 3月10日(日) 午後6時30分～8時30分 安田生命ホール(新宿駅徒歩2分)◇内容：理科学研究所理事長 有馬朗人氏による「科学を愛しむ」◇費用：千円(当日会場へ)◇定員：392名(多数の場合抽選)◇申込み・詳細：往復はがきに住所、氏名、年齢、職業、公開講演会聴講希望と記入し、2月28日(必着)までに「〒192-03 八王子市南大沢1-1 都立大学内 都民カレッジ事務局」へ 0426・771234 ●第一期受講生募集 4月3日(月)～6月28日(水)の内キャンパス(都庁丸の内庁舎4階)◇対象：都内在住、在勤の18歳以上の方◇内容：午後3時の日本経済、ソ連・東欧圏の崩壊など4科目◇費用：6回6千600円～12回1万3千200円(テスト代別)◇申込み：2月20日～3月24日までの日曜日を除く午前10時～午後5時まで電話予約◇詳細：丸の内キャンパス 3215・4321 ●日本女子大学成瀬記念館から 展覧会「萩 太郎と亀本信子、山口 都展」の開催 3月4日まで(白・月曜休館) 午前9時30分～午後4時30分 当記念館(文京区目白台2の8)

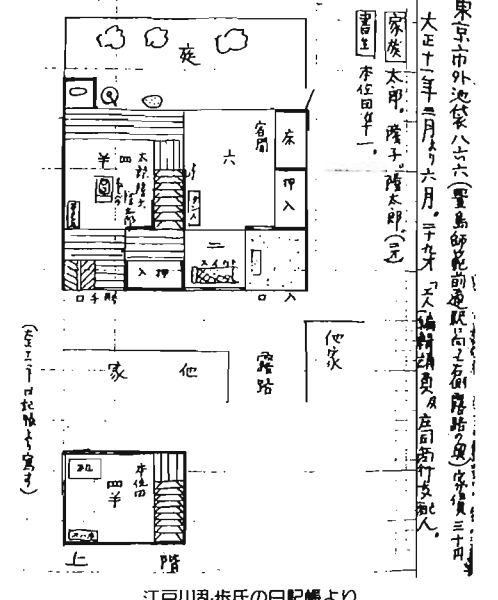
わたしの 豊島紀行 <125>

平井隆太郎 ②

大正十一年三月から六月まで池袋の豊島師範前に住んだのは勤務の都合であった。当時の父は友人のすすめで日本工人倶楽部の書記長に就任していた。工人倶楽部は宮本武之輔氏の首唱で設立された技術者集団で、父の仕事は機関誌「工人」の編輯であった。月給は百円。尾崎憐堂の軍縮談話を取ったり労働争議の特集号を作ったりで忙しかったらしいが、同じ友人が池袋千三百六十七番地に始めた庄司商行というポマード製造会社の支配人に招かれたので職住近

接の意味合いで池袋に移ったという。その月給百五十円は好条件であった。「工人」編輯のアルバイト収入二百円を加えると三百五十円とかなりリッチになったので編輯補助として二階の四畳半には居候を住ませ、おまけに日大に通わせていた。母の話では隣家の写真館と親しくしていたというので、昭和十四年頃に訪ねて当時健在だった館主に昔話をうかがったことがある。しかし、ポマード会社は間もなくつぶれてしまった。しばらくは母の電話局勤めでつないだが幼児を抱えては長続きせず、結局一家は十一年七月から守口市の祖父宅に転がり込む破目になった。ここで父は「二銭銅貨」(心理試験)(D坂)など初期の短編のいくつかを書き上げている。江戸川乱歩の筆名はこの頃から使っていた。父の回想では大正十一年からの守口時代が作家として最も充実した時期だったという。工人倶楽部当時の住居は滝野川中里八十二番地、六畳三畳二畳庭つきで家賃三十円。これが高すぎるというので鶴巻町に転居、こは八畳三畳庭付きで家賃十五円であった。一戸建てにもせよ当時の平均的サラリーマンの住居であるから現在と比較すれば割高の感じである。

話を昭和九年に戻す。芝大木戸前の住居は敷地五十坪ほどで二階二室階下六室に土蔵風応接間がついていた。賃料はどういうわけか年極めで千円であった。月割り八十円ほどである。これに対して立大前の新居は敷地三百五十坪、平屋建て十室で土蔵付き豪邸であったが、家賃は九



江戸川乱歩氏の日記帳より

コース	見学場所	出発・解散地	実施日・定員
A	羽村取水堰→山口貯水池→東村山浄水場	都庁	3月27日(月) 100名
B	羽村取水堰→小河内貯水池→東村山浄水場	立川駅北口	3月28日(火) 100名
C	古ヶ崎浄化施設→水元公園→金町浄水場	都庁	3月29日(水) 100名
D	利根大堰→さきたま風土記の丘→朝霞浄水場	池袋駅西口	3月28日(火) 100名



豊島区管弦楽団 室内楽コンサート

それぞれのパートに高い完成度が要求される、美しいアンサンブルを心ゆくまでお楽しみください。

2月19日(日) 午後2時開演(30分前開場) 区民センター6階文化ホール

教養講座「古代オリエント文化」

◇日時・テーマ・講師：左表のとおり◇会場：区民センター音楽室◇費用：無料◇定員：50名

Table with 4 columns: 回 (No.), 月日 (Date), 内容 (Content), 講師 (Instructor). Rows include Ancient Orient, Egypt, and Arabia.

◇時間…午後6時30分～8時30分

家庭教育講座

区立小中学校PTAが企画する講座です。どなたでも参加できます。

①池袋第三小学校 「ちょっとおしゃべり」子育て、そして国際交流

②長崎小学校 「心豊かな子どもに育てるために」子育てのお話

③豊成小学校 「わが子が見えていますか」子どもが感じているストレス

3月5日(日) 午前9時30分～午後4時30分 南大塚社会教育会館

南大塚音楽大会

3月5日(日) 午前9時30分～午後4時30分 南大塚社会教育会館

「出会いの広場」心なごむ一日香道入門

あわただしい日常生活の中、ひととき香りに浸り、ゆったりとした気持ちの中で香道を楽しんでみませんか。

3月11日(日) 午後2時～4時 青年館和室

図書館合同講演会 「絵本の周辺」

人気絵本作家、五味太郎氏による講演会です。

2月18日(日) 午後2時～4時 (30分前開場)

古典文学講座

2月18日(日) 午後2時～3時30分 池袋図書館

上池袋図書館 さくらんぼえいがかい

2月22日(水) 午後3時から 当館ホール

めじろこどもシアター

2月22日(水) 午後3時から 目白図書館

すがも子ども映画会

「ミニミニ」振興公社から

あわただしい日常生活の中、ひととき香りに浸り、ゆったりとした気持ちの中で香道を楽しんでみませんか。

※次の公演は当公社の文化事業のため特別料金となっております。

3月2日(水) 午後7時開演 大ホール

4月21日(金) 午後7時開演 (30分前開場)

2月22日(水) 午後3時から 果鴨図書館

3月1日(水) 午後3時から 果鴨図書館

2月25日(日) 午後2時から 池袋図書館

2月25日(日) 午後2時から 千代田教育文化センター

2月25日(日) 午後2時から 千代田教育文化センター

2月25日(日) 午後2時から 千代田教育文化センター

2月25日(日) 午後2時から 千代田教育文化センター

2月25日(日) 午後2時から 千代田教育文化センター

2月25日(日) 午後2時から 千代田教育文化センター

2月25日(日) 午後2時から 千代田教育文化センター

2月25日(日) 午後2時から 千代田教育文化センター

2月25日(日) 午後2時から 千代田教育文化センター

2月25日(日) 午後2時から 千代田教育文化センター

2月25日(日) 午後2時から 千代田教育文化センター

2月25日(日) 午後2時から 千代田教育文化センター

2月25日(日) 午後2時から 千代田教育文化センター

2月25日(日) 午後2時から 千代田教育文化センター

「ミニミニ」振興公社から ※この公演のチケットは、2月15日午前9時から販売します。

Table with 2 columns: 利用できる方 (Who can use), 申込方法 (Application method), etc.

Table with 2 columns: 開設期間 (Opening period), 申込方法 (Application method), etc.

Table showing room status for 'Piggy Back' (猪苗代四季の里) for March, April, and May.

「猪苗代四季の里」7月分利用案内... 貴族社会で練り広げられる男と女のラブゲームをおもしろ、おかしく描いた喜劇です。