

けん銃を見たり、けん銃を持っている人を知っていたり、けん銃を持っているという話を聞いたことのある方は、お知らせください。  
 ◎詳細：県警・池袋・目白警察署、または  
 銃器ホットライン☎3583-7970  
 資源保護のため、  
 再生紙を使用しています。

平成9年12/5 No.1050 発行：東京都豊島区 編集：企画部広報課 〒170 豊島区東池袋1-18-1 ☎3981-1111 <毎月5・15・25日発行>

## 大きくなあれ こころとからだ

平成10年4月入所  
 保育園の入園案内

申込みは  
 平成10年1月23日まで



平成10年4月入園可能予定数

保育園名	0歳児保育	延長保育	所在地	電話番号	年齢				
					0歳	1歳	2歳	3歳	4~5歳
駒込第一保育園			駒込7-7-22	☎3917-0644	7	7	3	1	9
駒込第二保育園			駒込5-1-3	☎3949-9152	10	2	6	2	2
駒込第三保育園			駒込2-2-3	☎3915-8677	9	5	3	3	0
東池袋第一保育園	8週経過児		東池袋3-15-20	☎3910-8900	5	7	0	3	1
西巣鴨第二保育園			西巣鴨1-1-13	☎3910-9921	13	1	1	3	0
西巣鴨第三保育園			西巣鴨1-2-14	☎3940-2341	11	3	9	2	1
南大塚保育園			南大塚2-36-3	☎3946-7688	12	0	4	1	1
東池袋第一保育園	4カ月経過児		東池袋2-60-19	☎3987-4621	9	4	3	1	6
東池袋第二保育園	8週経過児		東池袋2-34-1	☎3986-3570	7	5	3	1	0
東池袋第三保育園	4カ月経過児		東池袋3-17-2	☎3987-4637	9	5	2	2	4
西池袋第一保育園	8週経過児		西池袋2-25-20	☎3988-4210	8	6	2	2	0
西池袋第二保育園	4カ月経過児		西池袋4-22-18	☎3957-7521	8	6	2	1	2
池袋第一保育園			上池袋3-39-11	☎3916-8568	10	2	3	3	2
池袋第二保育園			池袋本町3-4-5	☎3987-4648	8	5	2	4	2
池袋第三保育園			池袋3-58-15	☎3986-4006	9	4	2	1	4
池袋第五保育園			池袋3-26-22	☎3987-4653	12	0	3	4	0
池袋本町保育園			池袋本町4-1-14	☎3987-4708	11	2	3	2	1
雑司が谷保育園			雑司が谷1-34-5	☎3987-5002	9	4	7	4	3
高田保育園			高田1-24-14	☎3987-6845	8	3	5	5	0
目白第一保育園	8週経過児		目白5-18-2	☎3953-2293	6	8	5	0	10
目白第二保育園			目白2-23-9	☎3986-6261	11	3	5	1	1
南長崎第一保育園			南長崎5-23-7	☎3952-6375	10	3	4	0	3
南長崎第二保育園			南長崎2-3-21	☎3952-4761	8	6	1	0	1
長崎保育園			長崎3-7-7	☎3955-6171	10	4	2	0	7
千早第一保育園			千早1-31-5	☎3973-0610	7	5	3	3	0
要町保育園			要町3-17-11	☎3955-6141	14	1	1	2	1
高松第一保育園	4カ月経過児		高松3-10-7	☎3972-9801	6	10	4	3	8
高松第二保育園			高松1-7-13	☎3955-8421	9	3	6	3	2
若草保育園	8週経過児		南大塚1-10-3	☎3945-6372	18	7	3	0	3
みのり保育園			池袋本町3-29-9	☎3983-2396	3	4	2	0	2
雁名町みどり保育園	6週経過児		南長崎3-35-8	☎3951-4009	8	1	0	0	0
家の家保育園			長崎4-11-3	☎3957-2801	-	7	5	4	0
千早子どもの家保育園			千早3-37-14	☎3955-7028	9	0	0	0	0
しいの実保育園	6週経過児		長崎4-15-3	☎3554-4103	5	0	0	0	1

### 申込みは

申込期限：第1次審査締切

ありません。②所得証明書(同業期間証明書)

業期間証明書

### 保育園に欠けるとは

保護者が家庭の外で仕事をしている必要非以外の仕事をしているなど、行方不明や出産(前後5か月以内)⑤病状ある(い)は心身に障害のある方の介護にあたるため、ほかに保育する人がいない場合です。

### 申し込みは

①平成10年1月23日まで、第2次審査締切。平成10年3月10日まで(区外の保育園に入園を希望する場合は12月22日まで)。(申込書等配布場所)子育て支援課入園係 保育園および出張所(申込場所)入園係(申込書類)①保育所入所申込書②家庭の状況(申込書に添付する書類)③平成9年度の住民税納税通知書または課税(非課税)証明書(ただし、平成9年分の所得税が課税されている方は必要ありません)④所得証明書(同業期間証明書)

### 保育園とは、0歳から就学前までの保育に欠ける家庭

のあそびに保育する福祉施設です。豊島区には区立、私立合わせて39の保育園があり、約3千100名の乳幼児が通園しています。◆詳細：入園係内線273255

一生計世帯の父、母、祖父、祖母等扶養義務のある方は必ず必要。②会社等に勤めている方③平成9年分の源泉徴収票④自営業の方⑤平成8年分の確定申告書の写し⑥内職をしている方⑦証明先からの平成9年分の支払証明書⑧それ以外で働いている方⑨平成9年中の収入を証明できるもの⑩その他の証明⑪就職が決まっている方⑫健康手帳⑬出産予定の方⑭母子健康手帳⑮または診断書⑯病状の方⑰看護の方⑱診断書⑲固定資産税を納めている方⑳平成9年度の納税通知書または課税証明書(都税事務所発行のもの)㉑外国人の方⑳在留資格の確認をします。㉒育児休業中の方⑳育児休業期間証明書

### 保育時間

各保育園の保育時間は左表のとおりですが、保護者の労働時間その他ご家庭の状況を考慮してお子さんを預かりします。延長保育は、午後6時以降も保育を必要とされる方が対象です。夜型延長保育については、午後7時以降も保育の必要の方が対象です。

### 入園説明会

12月18日(木) 午後2時~3時30分 区民センター音楽室(対象)入園を希望する子どもの保護者へ申込み(当日会場受付)※当日は保育室を用意します。希望する方は12月15日までに入園係へお申し込みください。なお、各保育園の保育方針、保育目標、職員の状態、年間行事、施設の状態等についての「保育園概要」を作成してあります。12月15日ごろから入園係出張所 保育園等でご覧いただけます。

## 染井吉野桜 記念公園 オープン



駒込駅北口前に開園した公園は、江戸から明治の初めにかけて花や植木の一大産地であった植木の里・駒込と、そこで生みだされた桜の代表的品種「染井吉野」をテーマに整備しました。園内には、ソメイヨシノやその交配のものになったさまざまなオオシマザクラ、エドヒガンザクラなどの桜の木が植えられ、春の開花を待っています。ソメイヨシノを生んだ植木の里として、歴史を記した説明板などもあり、駒込の歴史を紹介しています。公園の中には、地域コミュニティの核となる広場が確保され、地域のお祭りなどのイベントもでき、しゃれたテラスの舗装や水の施設などとなっています。街角のオアシス地帯の方には、駒込に調いと活気を感じさせたい。これからは期待されています。◆詳細：公園緑地課内線2955

# 第4回区議会定例会 条例案などを審議

平成9年第4回区議会定例会が11月14日から開かれ、加藤区長は初日の本会議で議会招集あいさつを行いました。



高階省在(モーターヒストリー)「風がおる里」の開張、池袋・日川の区民の整備、区営住宅「ライオンピア長崎」等の住居供給、南池袋市場の増築等の工事を進めている。現在建設中の池袋・日川地区複合施設、新池袋保健所等の公共施設を整備してま

また、非施設建設事業では、区立小中学校等の耐震補強対策、24時間巡回型ホームヘルプサービス等の開始、資源分別回収ハイロットプランの地域拡大等を推進している。

さらに、「豊島区基本構想」の実現を目指して、今後10年間の区政の基本指針を明らかにした「豊島区基本計画」を策定したほか、「豊島区児童福祉計画」や「豊島区環境管理計画」等、基本計画の補完計画の策定など、計画の充実と努めている。

これら新規・拡充事業併せて、事業の執行額は、10億8千万円、執行率は88.4%と、基礎から63億円を運用している。

次に、歳入の概算状況について、平成8年度の決算状況と見比べると、歳入の増進が顕著です。平成8年度の一般会計予算は、パル経済の崩壊から5年を経過しながらも依然として厳しい財政環境の中で、平成8年度を「財政改革元年」と位置づけ、行政改革元年と位置づけ、行政改革の成果を報告した。

次に、歳入の概算状況について、平成8年度の決算状況と見比べると、歳入の増進が顕著です。平成8年度の決算状況と見比べると、歳入の増進が顕著です。平成8年度の決算状況と見比べると、歳入の増進が顕著です。

次に、歳入の概算状況について、平成8年度の決算状況と見比べると、歳入の増進が顕著です。平成8年度の決算状況と見比べると、歳入の増進が顕著です。

平成8年度の決算状況と見比べると、歳入の増進が顕著です。平成8年度の決算状況と見比べると、歳入の増進が顕著です。

次に、歳入の概算状況について、平成8年度の決算状況と見比べると、歳入の増進が顕著です。平成8年度の決算状況と見比べると、歳入の増進が顕著です。

次に、歳入の概算状況について、平成8年度の決算状況と見比べると、歳入の増進が顕著です。平成8年度の決算状況と見比べると、歳入の増進が顕著です。

次に、歳入の概算状況について、平成8年度の決算状況と見比べると、歳入の増進が顕著です。平成8年度の決算状況と見比べると、歳入の増進が顕著です。

次に、歳入の概算状況について、平成8年度の決算状況と見比べると、歳入の増進が顕著です。平成8年度の決算状況と見比べると、歳入の増進が顕著です。

次に、歳入の概算状況について、平成8年度の決算状況と見比べると、歳入の増進が顕著です。平成8年度の決算状況と見比べると、歳入の増進が顕著です。

次に、歳入の概算状況について、平成8年度の決算状況と見比べると、歳入の増進が顕著です。平成8年度の決算状況と見比べると、歳入の増進が顕著です。

次に、歳入の概算状況について、平成8年度の決算状況と見比べると、歳入の増進が顕著です。平成8年度の決算状況と見比べると、歳入の増進が顕著です。

次に、歳入の概算状況について、平成8年度の決算状況と見比べると、歳入の増進が顕著です。平成8年度の決算状況と見比べると、歳入の増進が顕著です。

次に、歳入の概算状況について、平成8年度の決算状況と見比べると、歳入の増進が顕著です。平成8年度の決算状況と見比べると、歳入の増進が顕著です。

次に、歳入の概算状況について、平成8年度の決算状況と見比べると、歳入の増進が顕著です。平成8年度の決算状況と見比べると、歳入の増進が顕著です。

次に、歳入の概算状況について、平成8年度の決算状況と見比べると、歳入の増進が顕著です。平成8年度の決算状況と見比べると、歳入の増進が顕著です。

次に、歳入の概算状況について、平成8年度の決算状況と見比べると、歳入の増進が顕著です。平成8年度の決算状況と見比べると、歳入の増進が顕著です。

次に、歳入の概算状況について、平成8年度の決算状況と見比べると、歳入の増進が顕著です。平成8年度の決算状況と見比べると、歳入の増進が顕著です。

次に、歳入の概算状況について、平成8年度の決算状況と見比べると、歳入の増進が顕著です。平成8年度の決算状況と見比べると、歳入の増進が顕著です。

次に、歳入の概算状況について、平成8年度の決算状況と見比べると、歳入の増進が顕著です。平成8年度の決算状況と見比べると、歳入の増進が顕著です。

次に、歳入の概算状況について、平成8年度の決算状況と見比べると、歳入の増進が顕著です。平成8年度の決算状況と見比べると、歳入の増進が顕著です。

次に、歳入の概算状況について、平成8年度の決算状況と見比べると、歳入の増進が顕著です。平成8年度の決算状況と見比べると、歳入の増進が顕著です。

次に、歳入の概算状況について、平成8年度の決算状況と見比べると、歳入の増進が顕著です。平成8年度の決算状況と見比べると、歳入の増進が顕著です。

次に、歳入の概算状況について、平成8年度の決算状況と見比べると、歳入の増進が顕著です。平成8年度の決算状況と見比べると、歳入の増進が顕著です。

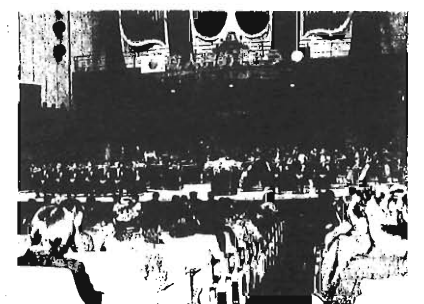
次に、歳入の概算状況について、平成8年度の決算状況と見比べると、歳入の増進が顕著です。平成8年度の決算状況と見比べると、歳入の増進が顕著です。

次に、歳入の概算状況について、平成8年度の決算状況と見比べると、歳入の増進が顕著です。平成8年度の決算状況と見比べると、歳入の増進が顕著です。

次に、歳入の概算状況について、平成8年度の決算状況と見比べると、歳入の増進が顕著です。平成8年度の決算状況と見比べると、歳入の増進が顕著です。

次に、歳入の概算状況について、平成8年度の決算状況と見比べると、歳入の増進が顕著です。平成8年度の決算状況と見比べると、歳入の増進が顕著です。

## 「成人の日」のついで



品川分校で開かれた成人の日。参加者は、ダンスや歌を披露し、大いに盛り上がった。

平成10年1月15日(土)午後1時開式(15分前開場) 東京芸術劇場大ホール 対象：昭和52年4月2日(昭和33年1月1日)生まれの区内在住の方。内容は、音楽成人式(演奏：豊島区管弦楽団指揮：山岡重雄、オルガン：真山美(VOVOWA)、司会：安江スズメ、伊藤純子)、司会：安江真山美(VOVOWA)、司会：安江スズメ、伊藤純子。詳細：生涯学習課 電話：3451

要町小学校・平和小学校の統合は、平成11年4月に変更になります。要町小学校・平和小学校の統合は、平成11年4月に変更になります。

## 住民税・国民健康保険料・国民年金「日曜相談のご案内」

平日に区役所に来られない方のために、12月14日(日)午前10時～午後4時、相談窓口を開設します。

住民税特別区民税・都民税の納付ができます。また、様々な事情で一度に納付することが困難な場合には、分別による納付のご相談にも応じます。当日は、印鑑と通知書などを必ず持参してください。

国民年金相談 区役所2階 国民年金課 12月16日(火) 午後6時30分まで 要町小学校・平和小学校の統合は、平成11年4月に変更になります。

国民健康保険料は、加入している方の医療費の一部として使われる大切なお金です。健康な方も病気の方も収入に応じてお支払いいただく必要があります。納付および相談窓口を開設します。

国民健康保険料相談 区役所2階 国民健康保険課 納付・相談 12月16日(火) 午後6時30分まで 要町小学校・平和小学校の統合は、平成11年4月に変更になります。

国民健康保険料は、加入している方の医療費の一部として使われる大切なお金です。健康な方も病気の方も収入に応じてお支払いいただく必要があります。納付および相談窓口を開設します。

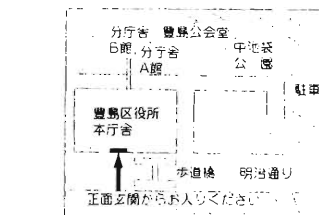
国民健康保険料相談 区役所2階 国民健康保険課 納付・相談 12月16日(火) 午後6時30分まで 要町小学校・平和小学校の統合は、平成11年4月に変更になります。

国民健康保険料は、加入している方の医療費の一部として使われる大切なお金です。健康な方も病気の方も収入に応じてお支払いいただく必要があります。納付および相談窓口を開設します。

国民健康保険料相談 区役所2階 国民健康保険課 納付・相談 12月16日(火) 午後6時30分まで 要町小学校・平和小学校の統合は、平成11年4月に変更になります。

国民健康保険料は、加入している方の医療費の一部として使われる大切なお金です。健康な方も病気の方も収入に応じてお支払いいただく必要があります。納付および相談窓口を開設します。

国民健康保険料相談 区役所2階 国民健康保険課 納付・相談 12月16日(火) 午後6時30分まで 要町小学校・平和小学校の統合は、平成11年4月に変更になります。



街づくり・家づくり相談所 12月16日(火) 午後1時～5時 要町小学校・平和小学校の統合は、平成11年4月に変更になります。

郷土資料館を臨時休館します 展示準備のため、12月6日(土)～12月10日(水)まで臨時休館します。

### 私立幼稚園等園児の保護者の方へ

私立幼稚園等に通園している幼児の保護者の方に保育料の補助を行っています。詳しくは幼稚園を通じて配布する申請書をご覧ください。なお、申請書がまだ届いていない方はご連絡ください。

#### 後期分保護者負担軽減補助金

対象：区内在住の私立幼稚園等園児の保護者。補助額：特別区民税所得割額による(月額補助金)・非課税：1万2千円

#### 軽減補助金

20万5千円以下、1万5千円超、20万5千円以上、7千円申請期間：12月8日～12月14日(年末7月以降、入園または転入した方)入園補助金・幼稚園就園奨励費補助金の申請をされている方もこの期間内に申請してください。すでに入園している園児の保護者の方を対象です。平成10年4月に申請の受付をします。

詳細：私学担当内線2213

## 身体障害者・精神薄弱者 相談員制度をご存じですか

12月3～9日は障害者週間です

身体障害者や精神薄弱者の方の生活上の問題や、制度について相談を受ける相談員制度があります。(表参照)  
 詳細：障害者福祉係電話262112

### 〈身体障害者相談員〉

東京都知事から委嘱された民間の協力者で、同じ障害者の立場から身体障害者の更生支援に関する相談に応じています。

### 〈戦傷病者相談員〉

厚生大臣から委嘱された、戦傷病者の援護に熱意と識見をもつた民間の協力者です。戦傷病者の更生、慰給、年金などに関する相談に応じています。

### 〈精神薄弱者相談員〉

東京都知事から委嘱された民間の協力者で、知的障害者の更生のために、在宅での療育、生活に関する相談に応じています。

氏名	住所	電話番号
黄田規子	〒170 駒込4-4-10-606	☎3915-7378
松澤藤子	〒170 巣鴨1-18-3	☎3941-8629
平松満朗	〒170 西巣鴨3-14-11	☎3918-1679
千田彰雄	〒170 南大塚2-36-2-316	☎3946-6953
佐々木慎子	〒170 上池袋1-38-14	☎3949-2456
高橋昭平	〒170 上池袋4-21-10	☎3915-8028
吉田典一	〒171 雑司が谷3-15-3	☎3981-4615
京谷宣明	〒171 南長崎1-14-9	☎5996-0706
藤友友男	〒171 長崎3-15-2	☎3957-4527
米山秀子	〒171 千早2-28-14	☎3955-1346
松浦文子	〒170 巣鴨4-22-12	☎3918-0875
飯村てる	〒170 南大塚2-25-29	☎3946-6981
清水水子	〒170 上池袋3-16-20	☎3916-2601
望月照枝	〒170 池袋本町2-19-10	☎3985-0363
二階堂公子	〒171 白台4-19-22	☎3953-4940
増子キコ	〒171 長崎1-18-16	☎3955-2673
野田博光	〒170 巣鴨1-18-11	☎3945-0911

## 交流の輪を広げよう

### 「せせつき大会」

障害者もつ方も、もたない方も、皆におもちゃをつけて、ふくらしたつみかのおもちゃを食卓に來させませんか。

12月10日(日) 午前10時30分～午後1時30分 心身障害者福祉センター 高層第5センター ☎3953-2811 (☎3953-9914)



## 年末交通安全キャンペーン 12月11～20日 ありがとう笑顔でかわす良いマナー

12月は、毎年交通事故が多く発生する月で、たくさんの方が負傷したり、命をなくされています。

特に年末は、車両の動きが活発になり、目的の地にあまり交差点を無理に横断したり、シートベルトを着用しないドライバーが増加するなど、交差点や道路の安全確保が重要となります。

今年9月までの都内の交通事故による死者数は、約4,000人、高齢者(65歳以上)の死者数は、約25%を占めています。

### 高齢者若者の交通事故防止

高齢者(65歳以上)の死者数は、約25%を占めています。若者の死者数は68人で全体の約25%を占めています。

### 警察署からのお知らせ

昨年中の都内の交通事故による死者数は、30人と平成7年に比べ大幅に減少することができました。

### ボランテニア活動入門講座

12月9日(日) 午後1時～3時 30分 豊島ボランテニアセンター 費用：無料 定員：5名

12月15日(日) 午後1時30分～3時30分 長崎第四区民集会所 (長崎第4区豊島団地下) 対象：3歳以上の方

## 郷土資料館展示 「豊島氏とその時代 ~中世の豊島区」



平安時代末期室町時代中期にかけて、豊島区は豊島氏という武士団に支配されてきました。本展示は、郷土資料館で行ってきた、昭和62(1987)年

## リボンサービスマニュアル

12月13日(日) 平成10年2月4日(水) 午前9時～午後4時30分

リボンサービスマニュアルは、地域の方々の協力により、日常生活でお困りになっている方のお手伝いをする会員の有志在宅福祉サービスマニュアルを役立てたいとお考えの方等、ぜひ電話

## 12月の家族介護者教室

12月15日(日) 午後1時30分～3時30分 長崎第四区民集会所

12月15日(日) 午後1時30分～3時30分 長崎第四区民集会所 (長崎第4区豊島団地下) 対象：3歳以上の方



## けやき 60歳以上の方へ

12月24日(水) 午後1時30分～3時 要町ことぶきの家

12月16日(水) 午後1時30分～3時 要町ことぶきの家

### 非句入門

12月15日(日) 午後6時～8時 E.C.Oとして生活実業ラザレ

### こころの病「家族セミナー」

12月15日(日) 午後6時～8時 E.C.Oとして生活実業ラザレ

### こころの病おむ我が子

12月15日(日) 午後6時～8時 E.C.Oとして生活実業ラザレ

### 陽だまりフォーラム

12月15日(日) 午後1時30分～3時30分 長崎第四区民集会所

12月15日(日) 午後1時30分～3時30分 長崎第四区民集会所

### 催し

#### 家庭教育級(乳幼児コース) わたしの子育て…これでいい?

子育てについて悩んでいるのはあなただけではありません。お互いに励まし合いながら考えていきましょう。

集鴨学級	西池袋学級	時間	テーマ
平成10年1月16日(金) 23日(金) 30日(金)	平成10年1月19日(日) 27日(火) 2月3日(水)	午前10時～正午	はじめて! 講義: 育つ、育てる、育ちあう 話し合い: わたしの子育て「こんなふう育てています」
2月6日(金) 13日(金) 20日(金)	10日(火) 17日(火) 24日(火)		話し合い: 「遊び」で育つ子どものこころ 講義: 子どもを事故から守るために…
27日(金) 3月6日(金)	3月3日(水) 10日(水)		話し合い: 子育てで「困った?」を考える 講義: 「ほめろ!」「しかりろ!」…ココに気を付けて! 話し合い: 見つけた! わたしの子育て



子育てについて悩んでいるのはあなただけではありません。お互いに励まし合いながら考えていきましょう。

子育てについて悩んでいるのはあなただけではありません。お互いに励まし合いながら考えていきましょう。

子育てについて悩んでいるのはあなただけではありません。お互いに励まし合いながら考えていきましょう。

子育てについて悩んでいるのはあなただけではありません。お互いに励まし合いながら考えていきましょう。

子育てについて悩んでいるのはあなただけではありません。お互いに励まし合いながら考えていきましょう。

子育てについて悩んでいるのはあなただけではありません。お互いに励まし合いながら考えていきましょう。

子育てについて悩んでいるのはあなただけではありません。お互いに励まし合いながら考えていきましょう。

集鴨図書館  
冬のおたのしみスペシャル  
12月10日(水) 午後3時から  
当館内容: ブラックフランネル「フレメン」の音楽隊、人形劇「てぶくろ」 出演: 図書館のおねえさん、費用: 無料  
●詳細: 当館 ☎3910-3608 ※プレゼントの用意あり



中央図書館おたのしみ会  
12月6日(日) 午後2時～3時  
当館視聴覚ホール内容: 人形劇「びんぼう神と福の神」、OHP版「日ひきのねこ」ほか  
費用: 無料、定員: 100名(先着順)  
●詳細: 当館 ☎3983-7861

都民名曲サロン  
春を呼びたい! コススキー  
平成10年3月6日(金) 午後7時開演(30分前開演) 東京芸術劇場大ホール 曲目: ウェルテンの歌劇「運命の力」序曲、メンデルスゾーン「ウァイオリ

新日本フィル  
新春ワルツワルツコンサート  
平成10年1月23日(金) 午後7時開演(30分前開演) 東京芸術劇場大ホール 曲目: ベートーヴェン「ピアノ協奏曲第3番ハ短調」、交響曲第3番安魂曲、モーツァルト「交響曲第35番クワイエツト」、野原まゆみ「費用: S席3千円、A席3千円、B席2千円、C席1千円(全席指定) ※チケットのみ、チケットセットでも販売しています。

協奏曲短調、チャイコフスキー「交響曲第5番悲愴」、指揮: 北原幸男、二村英仁、演奏: 豊島区管弦楽団

協奏曲短調、チャイコフスキー「交響曲第5番悲愴」、指揮: 北原幸男、二村英仁、演奏: 豊島区管弦楽団

協奏曲短調、チャイコフスキー「交響曲第5番悲愴」、指揮: 北原幸男、二村英仁、演奏: 豊島区管弦楽団

協奏曲短調、チャイコフスキー「交響曲第5番悲愴」、指揮: 北原幸男、二村英仁、演奏: 豊島区管弦楽団

協奏曲短調、チャイコフスキー「交響曲第5番悲愴」、指揮: 北原幸男、二村英仁、演奏: 豊島区管弦楽団

協奏曲短調、チャイコフスキー「交響曲第5番悲愴」、指揮: 北原幸男、二村英仁、演奏: 豊島区管弦楽団

協奏曲短調、チャイコフスキー「交響曲第5番悲愴」、指揮: 北原幸男、二村英仁、演奏: 豊島区管弦楽団

協奏曲短調、チャイコフスキー「交響曲第5番悲愴」、指揮: 北原幸男、二村英仁、演奏: 豊島区管弦楽団

協奏曲短調、チャイコフスキー「交響曲第5番悲愴」、指揮: 北原幸男、二村英仁、演奏: 豊島区管弦楽団

協奏曲短調、チャイコフスキー「交響曲第5番悲愴」、指揮: 北原幸男、二村英仁、演奏: 豊島区管弦楽団

協奏曲短調、チャイコフスキー「交響曲第5番悲愴」、指揮: 北原幸男、二村英仁、演奏: 豊島区管弦楽団

協奏曲短調、チャイコフスキー「交響曲第5番悲愴」、指揮: 北原幸男、二村英仁、演奏: 豊島区管弦楽団

協奏曲短調、チャイコフスキー「交響曲第5番悲愴」、指揮: 北原幸男、二村英仁、演奏: 豊島区管弦楽団

協奏曲短調、チャイコフスキー「交響曲第5番悲愴」、指揮: 北原幸男、二村英仁、演奏: 豊島区管弦楽団

協奏曲短調、チャイコフスキー「交響曲第5番悲愴」、指揮: 北原幸男、二村英仁、演奏: 豊島区管弦楽団

協奏曲短調、チャイコフスキー「交響曲第5番悲愴」、指揮: 北原幸男、二村英仁、演奏: 豊島区管弦楽団

協奏曲短調、チャイコフスキー「交響曲第5番悲愴」、指揮: 北原幸男、二村英仁、演奏: 豊島区管弦楽団

協奏曲短調、チャイコフスキー「交響曲第5番悲愴」、指揮: 北原幸男、二村英仁、演奏: 豊島区管弦楽団

協奏曲短調、チャイコフスキー「交響曲第5番悲愴」、指揮: 北原幸男、二村英仁、演奏: 豊島区管弦楽団

協奏曲短調、チャイコフスキー「交響曲第5番悲愴」、指揮: 北原幸男、二村英仁、演奏: 豊島区管弦楽団

協奏曲短調、チャイコフスキー「交響曲第5番悲愴」、指揮: 北原幸男、二村英仁、演奏: 豊島区管弦楽団

協奏曲短調、チャイコフスキー「交響曲第5番悲愴」、指揮: 北原幸男、二村英仁、演奏: 豊島区管弦楽団

協奏曲短調、チャイコフスキー「交響曲第5番悲愴」、指揮: 北原幸男、二村英仁、演奏: 豊島区管弦楽団

協奏曲短調、チャイコフスキー「交響曲第5番悲愴」、指揮: 北原幸男、二村英仁、演奏: 豊島区管弦楽団

協奏曲短調、チャイコフスキー「交響曲第5番悲愴」、指揮: 北原幸男、二村英仁、演奏: 豊島区管弦楽団

協奏曲短調、チャイコフスキー「交響曲第5番悲愴」、指揮: 北原幸男、二村英仁、演奏: 豊島区管弦楽団

協奏曲短調、チャイコフスキー「交響曲第5番悲愴」、指揮: 北原幸男、二村英仁、演奏: 豊島区管弦楽団

協奏曲短調、チャイコフスキー「交響曲第5番悲愴」、指揮: 北原幸男、二村英仁、演奏: 豊島区管弦楽団

協奏曲短調、チャイコフスキー「交響曲第5番悲愴」、指揮: 北原幸男、二村英仁、演奏: 豊島区管弦楽団

協奏曲短調、チャイコフスキー「交響曲第5番悲愴」、指揮: 北原幸男、二村英仁、演奏: 豊島区管弦楽団

協奏曲短調、チャイコフスキー「交響曲第5番悲愴」、指揮: 北原幸男、二村英仁、演奏: 豊島区管弦楽団

協奏曲短調、チャイコフスキー「交響曲第5番悲愴」、指揮: 北原幸男、二村英仁、演奏: 豊島区管弦楽団

協奏曲短調、チャイコフスキー「交響曲第5番悲愴」、指揮: 北原幸男、二村英仁、演奏: 豊島区管弦楽団

協奏曲短調、チャイコフスキー「交響曲第5番悲愴」、指揮: 北原幸男、二村英仁、演奏: 豊島区管弦楽団

協奏曲短調、チャイコフスキー「交響曲第5番悲愴」、指揮: 北原幸男、二村英仁、演奏: 豊島区管弦楽団

協奏曲短調、チャイコフスキー「交響曲第5番悲愴」、指揮: 北原幸男、二村英仁、演奏: 豊島区管弦楽団

協奏曲短調、チャイコフスキー「交響曲第5番悲愴」、指揮: 北原幸男、二村英仁、演奏: 豊島区管弦楽団

協奏曲短調、チャイコフスキー「交響曲第5番悲愴」、指揮: 北原幸男、二村英仁、演奏: 豊島区管弦楽団

協奏曲短調、チャイコフスキー「交響曲第5番悲愴」、指揮: 北原幸男、二村英仁、演奏: 豊島区管弦楽団

協奏曲短調、チャイコフスキー「交響曲第5番悲愴」、指揮: 北原幸男、二村英仁、演奏: 豊島区管弦楽団

協奏曲短調、チャイコフスキー「交響曲第5番悲愴」、指揮: 北原幸男、二村英仁、演奏: 豊島区管弦楽団

協奏曲短調、チャイコフスキー「交響曲第5番悲愴」、指揮: 北原幸男、二村英仁、演奏: 豊島区管弦楽団

協奏曲短調、チャイコフスキー「交響曲第5番悲愴」、指揮: 北原幸男、二村英仁、演奏: 豊島区管弦楽団

協奏曲短調、チャイコフスキー「交響曲第5番悲愴」、指揮: 北原幸男、二村英仁、演奏: 豊島区管弦楽団

協奏曲短調、チャイコフスキー「交響曲第5番悲愴」、指揮: 北原幸男、二村英仁、演奏: 豊島区管弦楽団

協奏曲短調、チャイコフスキー「交響曲第5番悲愴」、指揮: 北原幸男、二村英仁、演奏: 豊島区管弦楽団

協奏曲短調、チャイコフスキー「交響曲第5番悲愴」、指揮: 北原幸男、二村英仁、演奏: 豊島区管弦楽団

協奏曲短調、チャイコフスキー「交響曲第5番悲愴」、指揮: 北原幸男、二村英仁、演奏: 豊島区管弦楽団

協奏曲短調、チャイコフスキー「交響曲第5番悲愴」、指揮: 北原幸男、二村英仁、演奏: 豊島区管弦楽団

協奏曲短調、チャイコフスキー「交響曲第5番悲愴」、指揮: 北原幸男、二村英仁、演奏: 豊島区管弦楽団

教室名	開催日	回数	曜日・時間	対象	費用	定員	申込方法
区民水泳教室(女性水泳教室)	平成10年1月22・29日、2月5・12・19・26日、3月5・12日	各8	毎週不曜日 午前10時～正午	区内在住、在勤の方で健康な方	各4,000円	各60名	往復はがきに①教室名②住所③氏名(フリガナ)④生年月日⑤電話番号⑥在勤の方は勤務先住所、名称⑦泳力(クロールで100m)を記入、返信用にも住所、氏名を記入(2週以上の申込み無効。多数の場合抽選し、12月11日(必着)までに〒170 豊島区集鴨3-8-7 集鴨体育館)へ
区民水泳教室(土曜午前コース)	1月17・24・31日、2月7・14・21・28日、3月7日	各8	毎週土曜日 午前10時～正午	区内在住、在勤の方で健康な方	各4,000円	各60名	往復はがきに①住所②氏名(フリガナ)③生年月日④電話番号⑤学年⑥泳力(クロールで100m)を記入(2週以上の申込み無効。多数の場合抽選し、12月11日(必着)までに〒170 豊島区集鴨3-8-7 集鴨体育館)へ
小学生水泳教室(豊島区水泳連盟主催)	1月5・12・19日、2月2・9・16日、3月2・9・16・23日	各10	毎週月曜日 午後4時～6時	区内在住、在学小学生	8,000円	各60名	往復はがきに①住所②氏名(フリガナ)③生年月日④電話番号⑤学年⑥泳力(クロールで100m)を記入(2週以上の申込み無効。多数の場合抽選し、12月11日(必着)までに〒170 豊島区集鴨3-8-7 集鴨体育館)へ
幼児水泳教室(豊島区水泳連盟主催)	1月14・21・28日、2月4・11・18・25日、3月4・11・18・25日	各10	毎週水曜日 午後2時～3時30分	4～6歳の未就学児童	10,000円	各60名	往復はがきに①住所②氏名(フリガナ)③生年月日④電話番号⑤学年⑥泳力(クロールで100m)を記入(2週以上の申込み無効。多数の場合抽選し、12月11日(必着)までに〒170 豊島区集鴨3-8-7 集鴨体育館)へ

教室名	開催日	回数	曜日・時間	対象	費用	定員	会場	服装等	申込方法
小学生ハンドボール教室	平成10年1月21・28日、2月4・11日	各2	毎週水曜日 午後3時30分～5時30分	区内在住、在学小学生	630円	各40名	3 雑司が谷	3 運動服	往復はがきに①住所②氏名(フリガナ)③生年月日④電話番号⑤学年⑥在勤の方は勤務先住所、名称⑦泳力(クロールで100m)を記入(2週以上の申込み無効。多数の場合抽選し、12月11日(必着)までに〒170 豊島区集鴨3-8-7 集鴨体育館)へ
エアロビクス教室(水曜午前コース)	1月22・29日、2月5・12・19・26日、3月5・12日	各7	毎週水曜日 午前10時～正午	区内在住、在勤の方で18歳以上の方	2,100円	各50名	3 雑司が谷	3 運動服	往復はがきに①住所②氏名(フリガナ)③生年月日④電話番号⑤学年⑥在勤の方は勤務先住所、名称⑦泳力(クロールで100m)を記入(2週以上の申込み無効。多数の場合抽選し、12月11日(必着)までに〒170 豊島区集鴨3-8-7 集鴨体育館)へ
エアロビクス教室(木曜夜間コース)	1月22・29日、2月5・12・19・26日、3月5・12日	各7	毎週木曜日 午後7時～8時30分	区内在住、在勤の方で18歳以上の方	2,100円	各50名	3 雑司が谷	3 運動服	往復はがきに①住所②氏名(フリガナ)③生年月日④電話番号⑤学年⑥在勤の方は勤務先住所、名称⑦泳力(クロールで100m)を記入(2週以上の申込み無効。多数の場合抽選し、12月11日(必着)までに〒170 豊島区集鴨3-8-7 集鴨体育館)へ
健康体操教室	1月20・27日、2月3・10・17・24日、3月3日	各7	毎週火曜日 午前10時～11時30分	区内在住、在勤の方で18歳以上の方	2,100円	各50名	3 雑司が谷	3 運動服	往復はがきに①住所②氏名(フリガナ)③生年月日④電話番号⑤学年⑥在勤の方は勤務先住所、名称⑦泳力(クロールで100m)を記入(2週以上の申込み無効。多数の場合抽選し、12月11日(必着)までに〒170 豊島区集鴨3-8-7 集鴨体育館)へ
区民水泳教室(水曜午前コース)	1月22・29日、2月5・12・19・26日、3月5・12日	各7	毎週水曜日 午前10時～正午	区内在住、在勤の方で18歳以上の方	2,100円	各50名	3 雑司が谷	3 運動服	往復はがきに①住所②氏名(フリガナ)③生年月日④電話番号⑤学年⑥在勤の方は勤務先住所、名称⑦泳力(クロールで100m)を記入(2週以上の申込み無効。多数の場合抽選し、12月11日(必着)までに〒170 豊島区集鴨3-8-7 集鴨体育館)へ
区民水泳教室(木曜夜間コース)	1月22・29日、2月5・12・19・26日、3月5・12日	各7	毎週木曜日 午後6時30分～8時30分	区内在住、在勤の方で18歳以上の方	2,100円	各50名	3 雑司が谷	3 運動服	往復はがきに①住所②氏名(フリガナ)③生年月日④電話番号⑤学年⑥在勤の方は勤務先住所、名称⑦泳力(クロールで100m)を記入(2週以上の申込み無効。多数の場合抽選し、12月11日(必着)までに〒170 豊島区集鴨3-8-7 集鴨体育館)へ

特別清掃および水の入れ替えのため、12月24日(水)18日(木)まで臨時休場します。●詳細: 当館 ☎3990-1252

特別清掃および水の入れ替えのため、12月24日(水)18日(木)まで臨時休場します。●詳細: 当館 ☎3990-1252

特別清掃および水の入れ替えのため、12月24日(水)18日(木)まで臨時休場します。●詳細: 当館 ☎3990-1252

特別清掃および水の入れ替えのため、12月24日(水)18日(木)まで臨時休場します。●詳細: 当館 ☎3990-1252

特別清掃および水の入れ替えのため、12月24日(水)18日(木)まで臨時休場します。●詳細: 当館 ☎3990-1252

特別清掃および水の入れ替えのため、12月24日(水)18日(木)まで臨時休場します。●詳細: 当館 ☎3990-1252

特別清掃および水の入れ替えのため、12月24日(水)18日(木)まで臨時休場します。●詳細: 当館 ☎3990-1252

特別清掃および水の入れ替えのため、12月24日(水)18日(木)まで臨時休場します。●詳細: 当館 ☎3990-1252

特別清掃および水の入れ替えのため、12月24日(水)18日(木)まで臨時休場します。●詳細: 当館 ☎3990-1252

特別清掃および水の入れ替えのため、12月24日(水)18日(木)まで臨時休場します。●詳細: 当館 ☎3990-1252

特別清掃および水の入れ替えのため、12月24日(水)18日(木)まで臨時休場します。●詳細: 当館 ☎3990-1252

特別清掃および水の入れ替えのため、12月24日(水)18日(木)まで臨時休場します。●詳細: 当館 ☎3990-1252

特別清掃および水の入れ替えのため、12月24日(水)18日(木)まで臨時休場します。●詳細: 当館 ☎3990-1252

特別清掃および水の入れ替えのため、12月24日(水)18日(木)まで臨時休場します。●詳細: 当館 ☎3990-1252

特別清掃および水の入れ替えのため、12月24日(水)18日(木)まで臨時休場します。●詳細: 当館 ☎3990-1252

特別清掃および水の入れ替えのため、12月24日(水)18日(木)まで臨時休場します。●詳細: 当館 ☎3990-1252