



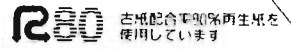
広報

暮らし豊かに ころろ輝く都市

としま

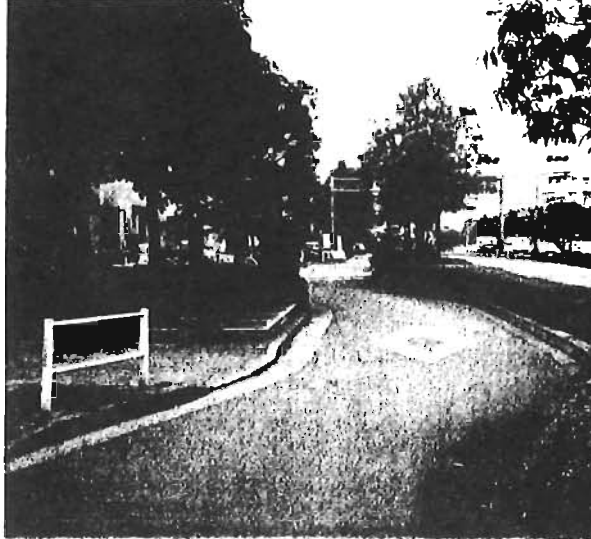
8月は通商産業省主唱の
電気使用安全月間です

電気製品の取扱説明書は、必ず読んで、電気を正しく安全に使いましょう。
◇詳細… 関東東電気保安協会 ☎3984-5375



平成10年 (1998年) 8/5 No.1074 発行: 東京都豊島区 編集: 企画部広報課 〒170-8422 豊島区東池袋1-18-1 ☎3981-1111 <毎月5・15・25日発行>

さわやかな道路は あなたのマナーから



道路は私たちにとって最も身近な公共施設です。道路をいつも広く安全で快適にするために、毎年8月は「道路を守る月間」に、そして8月10日は「道の日」と定められています。この機会に、皆さんも、もう一度自分が使う道路を見つめ、さわやかな道路にしていきたいと思います。

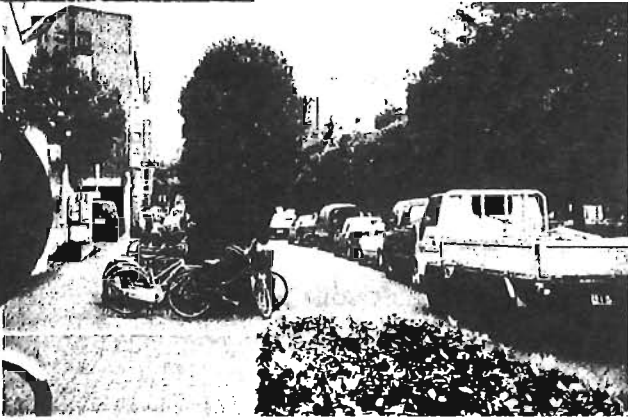
◇詳細… 土木部管理課内線2911

道路は地域の顔です
区では、ごみのない、きれいな街にするため、池袋駅を中心とする区域を特定区域と指定し、毎日清掃をしています。そのほか、植樹帯や歩道がある主な区道の清掃など様々な道路の美化事業を行っています。

- また、地域商店会や会社団体等で自主的にボランティアで美化運動に力を入れているところも多くあります。道路は私たちみんなのもので、美化運動は地域ぐるみで行いましょう。道路をいつも安全で快適にするために、皆さんのご協力をお願いします。
- ごみは自分で持ち帰るようにしましょう。
- びん、缶は大切な資源です。自動販売機の回収容器等を利用しましょう。
- ガムやチラシはくず入れを利用しましょう。
- たばこの吸い殻は捨てないようしましょう。
- 犬や猫のふんは飼い主が始末しましょう。

◇担当: 街路美化係内線2934

8月は
「道路を守る月間」です
8月10日は
「道の日」です



「ポイ捨て」禁止 条例施行して10か月

昨年10月1日、「空き缶等の投げ捨て防止に関する条例」を施行して10か月が過ぎました。地域では清掃ボランティアグループが生まれ、少しずつ街をきれいにする活動の輪が広がっています。一方で、さわやかな街づくり重点区域である池袋駅周辺は、「ポイ捨てされた「たばこの吸い殻」が大変目立っています。さわやかな



な街づくりのために皆さんの一層のご協力をお願いします。
◇担当: 地域振興係内線2441

困ります! 自転車置きざり知らんぷり

駅周辺などの放置自転車は、街の美観を損なうばかりでなく歩行者の障害となり、特に高齢者の方や体の不自由な方にとって

も大変に危険です。
自転車の放置はやめましょう。
◇担当: 自転車対策係内線2971

壁面看板・日よけ・突出看板を 道路上に出す場合には道路占用 許可が必要です

歩行者の支障となったり、車両の通行を妨げるような看板類を設置されると困ります。区では、道路に出す看板類の基準を作って許可(道路占用許可)としています。

看板類を作ろうと考えている方は、設置工事をする前に、必ず「道路占用許可」を受けてください。また、同時に管轄の警察署で「道路使用許可」を受けてください。許可を受けないで看板類を作った方は、至急、許可申請をしてください。
◇担当: 占用係内線2921

認定外道路・公共溝渠を 正しく使いましょう

区内には、道路法に定められた道路の外に、認定外道路・公共溝渠があり、管理は区が行っています。

昔は、あぜ道、水路として活用されていましたが、現在は、

夏休み

親子施設見学会 参加者募集中

さあ、待望の夏休み。親子そろって楽しい、ためになる一日を過ごしてみませんか。
8月20日(木) 午前9時50分～午後3時50分 池袋保健所(親子でためになる実験をします。テーマ「身近な細菌を調べよう」/手と歯に付いている細菌について)・AIDS知ろう館・子ども事故予防センター(小・中学生の博物館(小さな小さな動物園)展など)・(朝)日本造船技術センター(模型船による航行試験) ※マイクロバスで各施設をまわります
◇対象: 区内在住の3年生以上の小学生と保護者の方(乳幼児の同伴はご遠慮ください) ◇費用: 無料(ただし、昼食は各自持参、または勤労福祉会館付近で外食) ◇募集数: 親子7組11名(申込み: 往復はがきに参加者名(親子とも)、住所、電話番号、小学校名・学年を記入し、8月12日(必着)までに「企画部広報課(夏休み親子施設見学会係)」へ(区役所住所上部欄外参照) ◇詳細: 広報係内線2141152

夏休み親子施設見学会日程



慰霊と平和への思いを込めて 黙とうを

区では、原爆死没者と戦没者のめい福を祈り、世界の恒久平和を願って、1分間の黙とうを捧げるよう防災無線により呼びかけます。

- 広島 8月6日(木) 午前8時14分 防災無線放送日時
 - 長崎 8月9日(日) 午前11時1分
 - 全国戦没者追悼式実施日 8月15日(土) 午前11時59分
- ◇詳細: 総務係 ☎3981-4451

「防災フェア'98」体験・参加者募集

8月20、26日に東武百貨店池袋店で開催する「防災フェア'98」(主催：防災フェア'98実行委員会)体験コーナーの参加者を募集します。併せてご参加ください。

①防災キャンプ体験学校/8月22日(土)・23日(日) 午後2時～池袋第五小学校集合(対象：区内在住の小学生中・高学年以上)

②防災ウォーク/8月23日(日) 午前8時～都庁広場集合(対象：区内在住の方で完歩に自信のある方)内容：都庁広場・池袋西口公園(6km)を歩き帰宅困難者を体験。完歩された方には認定書を贈呈。防災セミナー/8月22日(土)午後2時～5時 区民センター(対象：区内在住、在勤の高齢者以上の方)内容：より細かい防災対策を知りたい方の防災教室(3講演)後援：豊島区ほか(申込み・詳細：①②③とも8月10日までに防災フェア'98事務局へ ☎333415182)

ファミリー世帯住み替え家賃助成募集のご案内

9月から、ファミリー世帯住み替え家賃助成の募集をします。家族数の増加等により転居をお考えの方、住み替え家賃助成制度をご利用ください。転居後の家賃の一部が助成されます。

①申込資格：次の①②③のすべてに該当する方(義務教育終了前の児童を扶養し同居しているファミリー世帯)現在お住まいの家賃住宅の住戸専用面積が、下表の居住水準未満で、居住水準

8月1日から心身障害者福祉手当、特別障害者手当等の所得限度額が改正されました

手当の種類	手当の額	支払月
心身障害者福祉手当	月額 15,500円	4・8・12月
特別障害者手当	月額 12,000円	4・8・12月

次の(1)～(3)の要件を満たす方(1)障害の程度が次のいずれかに該当する方(2)身体障害者手帳1・2級(3)愛の手帳1～3級(4)慢性まひまたは進行性筋萎縮症(5)障害者本人の前年の所得が限度額内の方(3)20歳以上の方

障害の程度が上欄の(1)と同じであるが、(2)(3)の要件のいずれかを欠いている方

身体障害者手帳3級、愛の手帳4級の方

扶養親族等	所得限度額(円)
0人	5,085,000
1人	5,518,000
2人	5,953,000
3人	6,388,000
4人	6,823,000
5人	7,258,000

扶養親族等の数	0人	1人	2人	3人	4人	5人	
本人	収入	4,840,000円	5,316,000円	5,792,000円	6,268,000円	6,724,000円	7,147,000円
	所得	3,332,000円	3,712,000円	4,092,000円	4,472,000円	4,852,000円	5,232,000円
扶養親族等	収入	8,319,000円	8,596,000円	8,832,000円	9,069,000円	9,306,000円	9,542,000円
	所得	6,287,000円	6,536,000円	6,749,000円	6,962,000円	7,175,000円	7,388,000円

世帯人数	住戸専用面積(㎡)
2人	29
3人	39
4人	50
5人	56
6人以上	66

※住戸専用面積は居間、寝室、台所の合計面積です(共用部分とバルコニーを除く)。

お知らせ

豊島区役所 ☎3981-1111

生業資金のご案内
個人事業主の方に、店舗・作業場の改装費用、器具の購入など

介護保険制度の 実施に向けて 高齢者実態調査 にご協力を

平成12年度から始める介護保険制度の円滑な運営を図るため、区では介護保険事業計画の策定と高齢者保健福祉計画の見直し作業を進めています。

このたび、計画の検討に役立てることを目的に、高齢者の方々の生活状況や保健福祉サービスに対する利用意向等を把握するため調査を実施します。

なお、記入内容は、統計的に処理しますので、個々の氏名の公表や迷惑をおかけすることはありません。

本調査の趣旨をご理解のうえ、ご協力をお願いします。

◆調査対象：区内在住の65歳以上の方の中から無作為に抽出(調査時期：8月)調査対象人数：約1万人(調査方法：調査票を郵送しますので記入後、返送してください)◆詳細：介護保険準備室(内線2781)へ

保険・年金

老齢福祉年金を受けている方へ
老齢福祉年金の国民年金証書(緑色の手帳)は8月10日に発送する予定です。

8月は定時届の提出月です。この届けは8月分(平成11年7月分までの1年間に老齢福祉年金が受けられるかどうかを決定するための大切な手続です。定時届は、国民年金証書と一緒に送りますので、8月11日以降に8月期分の年金を受け取つてから、必要事項を記入し押印のうえ、国民年金証書と一緒に8月21日までに、国民年金課へ提出してください。

また、老齢福祉年金は、所得審査のほかに、他の公的年金を受けたときに年金額の調整があります。新たに厚生年金、共済年金、恩給、扶助料等を受けるようになったら、8月期分の年金を受け取らずに、国民年金課までご連絡ください(詳細：給付係(内線)2685)へ

健康

女性の健康と骨粗しょう症
骨粗しょう症予防教室

◆日時：内容等：右下表のとおり(会場：池袋保健所)対象：①60歳以下の女性の方②3日間とも出席できる方③前記①②に該当し、できるだけ骨粗しょう症検査を一度も受けたことがない方(費用：無料)◆定員：50名(申込み多数の場合抽選)◆申込み・詳細：往復はがき裏面に骨粗しょう症教室申込みと記入し、住所、氏名、年齢、電話番号、参加希望理由(簡単に)を記入、返信用にも郵便番号、住所、氏名を記入し、8月14日(消印有効)までに、〒170-0013 豊島区東池袋1-39の2 池袋保健所栄養士へ ☎39874171

子ども

両親学級
はじめてパパとママになる方へ
育児の楽しみを二人で味わってませんか。

8月18日(火) 午後1時～3時 30分 長崎保健所講堂(内容：おふろの入れ方、おむつの替え方、抱っこ仕方)申込み・詳細：8月5日から当保健所健康推進課へ ☎39571191

乳幼児医療費助成のご案内
就学前までの乳幼児の医療費(保険診療の自己負担分)を助成します。

◆3歳未満：保護者の所得制限はありません。医療証は都内で使えます。◆3歳以上：保護者の所得制限あり。医療証は豊島区内の契約医療機関で使えます。◆すでに医療証をお持ちでない方には、そのお子さんの満3歳到達月の末日までに新しい医療証を送ります。◆現在医療証をお持ちでない3歳以上の方：医療費助成の資格は9月30日まで平成9年中の、10月1日以降は平成9年中の保護者の所得で判断します。平成8年中の所得が制限額未満の方は、医療証の交付申請日からお子さんの医療費が助成されます。平成8年中の所得は制限を超えていても、平成9年中の所得が右下表の制限額未満の方は、9月11日まで医療証の交付申請をしてください。10月1日以降有効の医療証を9月末に送ります。◆医療証の申請に必要な書類等：事前にお問い合わせください。◆資格取得日：①出生から14日以内の申請は転入日から14日以内の申請は転入日③その他は申請日から◆詳細：児童給付係(内線)2716、2743

扶養人数	9月30日までの所得制限額(平成8年中所得)	10月1日以降の所得制限額(平成9年中所得)
0人	3,358,000円	3,525,000円

以降一人増すごとに300,000円加算

※保護者の所得金額から控除額(老人扶養控除、医療費控除、障害者控除など)を差し引いた額が上記の制限額未満であれば、医療費の助成が受けられます。

くらし

本年からサイクルームの
休館日が変更になりました

東部地区サイクルーム
休館日：毎週日曜・月曜日、祝日、毎月第4水曜日、8月13日、12月27日、1月7日
西部地区サイクルーム
休館日：毎週月曜・火曜日、祝日、毎月第4水曜日、8月13日、12月27日、1月7日
北部地区サイクルーム
休館日：毎週木曜・金曜日、祝日、毎月第4水曜日、8月13日、12月27日、1月7日
◆詳細：リサイクル事業課(内線)2492)へ

池袋駅前公園を休園します
8月17日(平成12年3月31日)まで、自転車駐車場の建設工事と公園の改修工事のため、池袋駅前公園を休園します。
◆詳細：公園に関することは公園緑地課(内線)2952、自転車駐車場に関する場合は交通対策課(内線)2973

区内の周知の埋蔵文化財包蔵地一覧

遺跡名	時代/種類	範囲等
1 氷川神社裏貝塚	縄文・弥生・古墳・平安・江戸/貝塚・包蔵地	池袋本町二丁目(25~32、36~38番全部)(17番一部)、池袋本町三丁目(2、3、11~16番全部)(8~10、19、20番一部)
2 池袋東貝塚	縄文・弥生・古墳・平安・鎌倉・室町/貝塚・包蔵地	池袋本町三丁目(7、22、21番全部)(28番一部)、池袋本町四丁目(18、19、33~36、40、41番全部)(31、37番一部)
3 学習院周辺遺跡	縄文/包蔵地	目白一丁目(5~7番全部)(39番一部)、目白二丁目(1、2、6、7、10、11番全部)(3、5、8、9番一部)
4 目白三丁目遺跡	弥生/包蔵地	目白二丁目(26~31番全部)、目白三丁目(17、18番全部)、西池袋二丁目(1、2番全部)(3番一部)
5 染井遺跡	旧石器・縄文・弥生・古墳・鎌倉・室町・江戸/集落・町屋・大名屋敷・旗本屋敷	駒込一丁目(30、33~35、38、39、42~44全部)、駒込二丁目(1~5、17番全部)(6番一部)、駒込三丁目(1~13、15、16番全部)、駒込四丁目・五丁目全部、駒込六丁目(1~6番全部)(7~11番一部)、駒込七丁目(2~4番全部)(1番一部)、駒込八丁目(7、8番全部)、駒込四丁目(25番全部)(22番一部)、駒込五丁目(1~11番全部)
6 巣鴨遺跡	旧石器・縄文・弥生・古墳・江戸/包蔵地・町屋・旗本屋敷	巣鴨一丁目(1~16番全部)、巣鴨二丁目(1~6、9~17番全部)、巣鴨三丁目(14~39番全部)、巣鴨四丁目(14~26、28、29、32~37番全部)(9、11、13番一部)
7 北大塚遺跡	江戸/大名屋敷	北大塚一丁目(20~26番全部)(11~13番一部)
8 駒込一丁目遺跡	縄文・弥生・江戸/包蔵地	駒込一丁目(1~12番全部)(40、41番一部)
9 駒込古墳	古墳/古墳	駒込一丁目(9番全部)
10 長崎神社周辺遺跡	縄文・鎌倉・室町/包蔵地	長崎一丁目(6~18番全部)(2~4、26~28番一部)、西池袋四丁目(40、41番全部)
11 高松遺跡	縄文・室町/包蔵地	高松二丁目(26~31、45、49、50、52~56番全部)(57番一部)、高松三丁目(2~4、6番全部)(5、7番一部)
12 雑司が谷遺跡	旧石器・縄文・平安・鎌倉・室町・江戸/包蔵地・寺院	雑司が谷三丁目(1~9、15~19番全部)(21、22番一部)
13 東池袋遺跡	縄文・江戸/包蔵地	東池袋一丁目(24、25番全部)、東池袋四丁目(4~12番全部)(24番一部)
14 旧感応寺境内	縄文・江戸/寺院	目白三丁目(6~11、23~28番全部)、目白四丁目(1~4、17~19番全部)、西池袋二丁目(6番全部)
15 椎名街遺跡	縄文・江戸/包蔵地・町屋	南長崎三丁目(11番全部)(6~10番、14番一部)、南長崎四丁目(17、24番全部)(10、12、16、23、27~29番一部)、南長崎五丁目(10、11番一部)
16 千早遺跡	縄文・古墳/包蔵地	千早四丁目(6~8番全部)(5、9番一部)

遺跡内で、土木建築工事等を計画されている方へ

区内には、祖先の生活跡を今に伝える16か所の遺跡(これを「周知の埋蔵文化財包蔵地」といいます)があります(左表参照)。これらの遺跡からは、今までに縄文時代・弥生時代・古墳時代の集落跡、江戸時代の大名屋敷や植木屋等にまつわる様々な遺構・遺物が発見されてきました。こうした遺跡は、建造物、美術品、古文書といった文化財と同様、豊島区の歴史を知ろうと重要な手掛かりとなる文化遺産といえます。

遺跡内で開発を行う際には、「埋蔵文化財発掘届」の提出が義務付けられていますので、土木・建築工事等を計画される場合には、計画地が遺跡に該当するか、しないかを文化財係窓口で確認してください。遺跡の有無、概要、手続などについて説明します。

◇詳細：文化財係 ☎3981-1190

初級日本語教室「にほんご」ひろば

(入門コース)

日本語がわからないため、日常生活に不便を感じている外国人の方を対象とした教室です。日本語の学習を通して、生活習慣や社会のルールを学んでいきます。

9月29日(12月11日(11月13日を除く)毎週火・金曜日、全20回) 午後1時30分~3時30分 区民センター(対象：区内在住、在勤の外国人の方(日本語学校生を除く))

◇費用：2千円(教材費) ◇定員：20名 ◇保育：2歳から就学前のお子さんを保育します ◇面接：日時は別途お知らせします ◇申込み：はがきに①氏名②国籍③住所④電話番号⑤日本での滞在期間⑥性別を記入し、9月7日までに「教育委員会生涯学習課」にほんごひろば担当へ(あて先上部欄外参照) ※募集要項・申込書は、出張所、図書館、社会教育会館、郵便局などに置いてあります ◇詳細：社会教育係内線3456

リボンサービスを結ぶ在宅福祉

リボンサービスは、住み慣れた土地で暮らしていくために、地域の方々の協力により日常生活で困っている方のお手伝いをする会員制の有料在宅福祉サービスです。利用したい方、空いた時間を役立てたいとお考えの方等とたても結構です。電話で申込みのうえご参加ください。

8月21日(金) 午前10時~正午 区民センター15階第7会議室 ◇申込み・詳細：社会福祉協議会



在宅福祉サービス係 ☎3981-9250、☎5950-1239

事業者の皆さんへ「経営診断」をご利用ください

区では、区内の中小企業者を対象とした経営診断を実施しています。事業の拡大や店舗の改装、商品の陳列や販売促進手段、コンピュータの導入など、経営全般にわたって調査分析を行い、具体的な改善策を提案します。診断にあたっては、中小企業診断士が直接皆さんの手にお

犬の飼い方・しつけ方相談 (予約制)

犬の飼い方・しつけ方について悩んでいる方の相談を受け付けています。

8月11日(火)、9月10日(木)、10月12日(火)、11月10日(火)、12月11日(金) 午後1時~4時 長崎保健所講堂

◇費用：無料(1回の相談時間は20分以内) ◇定員：各日12名 ◇申込み・詳細：当保健所生活衛生課 ☎3957-1191

「アイドリング・ストップ」対策に取り組みます

地球のために今できること

東京都は、自動車排出ガスの削減や地球温暖化を防止する対策の一つとして、駐・停車時に不要なアイドリング(エンジンのかけっぱなし)をやめる「アイドリング・ストップ」対策を推進するため、自らの取り組みや、都民、事業者の方に取組んでいただく内容をまとめた「東京都アイドリング・ストップ対策取組方針」を策定しました。区も都と同様の取り組みを推進していきます。

区自らの取り組み
・庁有車のアイドリング・ストップの励行、区の事業の受注事業者に対する指導等を行います。

区民の皆さんへ
・買い物をしたり、人をお待ち間や荷物の積み卸しなどの間にアイドリング・ストップをしましょう。

事業者の皆さんへ
・運転者等の従業員の方へのアイドリング・ストップの周知徹底や実施状況の把握をお願いします。

・駐車場の所有者の方は、ポスト、看板などで利用者にアイドリング・ストップの啓発をお願いします。

◇詳細：環境調査係 ☎3981-2771

アイドリング時における排出ガス量および燃料消費量

	10分間当たり		
	窒素酸化物排出量	二酸化炭素排出量(炭素換算)	燃料消費量
乗用車(ガソリン車)	0.05g	90g	0.14ℓ
小型トラック(2t積ディーゼル車)	3.2g	58~87g	0.08~0.12ℓ
中型トラック(4t積ディーゼル車)	4.8g	94~120g	0.13~0.17ℓ
大型トラック(10t積ディーゼル車)	5.1g	160~220g	0.22~0.3ℓ
資料	東京都		環境庁

アイドリング・ストップでこんなに燃料の節約になります!

例えば、毎日30分ずつ1年間アイドリング・ストップをした場合

乗用車なら

約14,000円

大型トラックなら

約22,500円

巣鴨体育館温水プール水泳教室募集案内

教室名	開催日	回数	曜日・時間	対象	費用	定員	申込み
区民水泳教室 (月曜午前コース)	9月7・14・21日、10月5・12・19日、11月2・16日	各8	月曜日 午前10時~正午	区内在住、在勤の方	各4,000円	各60名	往復はがきに①教室名②住所③氏名(フリガナ)④生年月日、年齢⑤電話番号⑥在勤の方は勤務先住所、会社名(小学生は学校名：学年)⑦泳力(フクロールでm)を記入し(2通以上の申込み無効)8月11日(必着)までに☎170-0002 豊島区巣鴨3-8-7 巣鴨体育館へ、☎は同住所で「巣鴨体育館」付豊島区水泳連盟へ
			月曜日 午後1時30分~3時30分				
			火曜日 午後1時30分~3時30分				
小学生水泳教室 (豊島区水泳連盟主催)	9月7・14・21日、10月5・12・19日、11月2・16日、12月7・14日	10	月曜日 午後4時~6時	区内在住、在学小学生	8,000円		
幼児水泳教室 (豊島区水泳連盟主催)	9月9・16・30日、10月7・14・21・28日、11月4・18・25日、12月2・9日	12	水曜日 午後2時~3時30分	満4~6歳の未就学児童	12,000円	各50名	
アクアフィットネス (豊島区水泳連盟主催)	9月9・16・30日、10月7・14・21・28日、11月4・18・25日、12月2・9・16日	13	水曜日 午後6時30分~8時30分	区内在住、在勤の方	13,000円		

スポーツ

街づくり大学は、街づくりへ参加するための手法が学べ、街に対する見方、考え方が広がる講座です。

街づくりを考えるうえでのヒントとなる講義と、グループごとに分かれて調査、提案研究を行うゼミとで構成されています。皆さんの自由な発想を生かし、「暮らしやすい街」づくりへの一歩を踏み出してみませんか。

9月5日(土)~11月11日(土)対象：全日程出席できる方(学長：建築家 芦原義信氏)内容：講義/1回(9月16・24日、10月8・23日)午後7時~8時30分、ゼミ/7回(9月5・19日、10月3・17・31日、11月7・14日)午後1時30分~4時30分 ◇定員：40名 ◇詳細：街づくり公社内線2873

