



営業等に使用の特定
計量器は定期検査を受けましょう

営業・販売などで使用するばかりは、
計量法に基づき2年に1度の検査が義務
付けられています◇詳細…東京都計
量検定所☎5470-6638

21世紀の暮らし 豊島から発信

第27回豊島区消費生活展

10月28日(木)～30日(土)

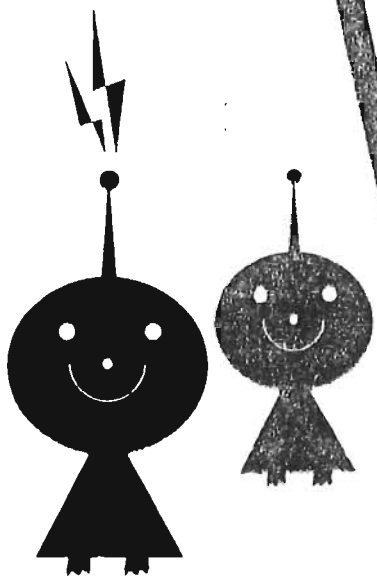
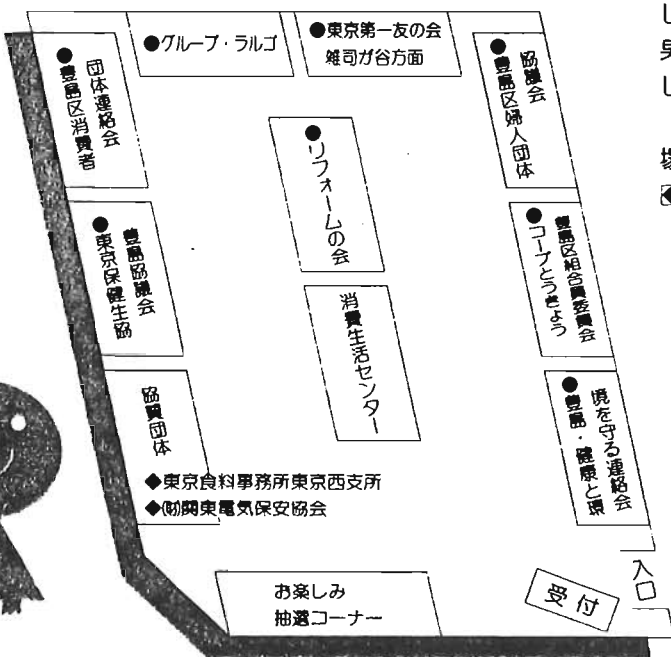
午前10時～午後5時
(30日は午後4時まで)

会場 区民センター1階総合展示場

主催 第27回豊島区消費生活展実行委員会、豊島区



会場案内図 (区民センター1階)



消費生活展は、区内の消費者グループの皆さんが、暮らしの中の様々な情報や疑問を取り上げ、日ごろの活動の成果をイラストや工作物などにより分かりやすく発表する催しです。

私たちの生活を見つめ直すきっかけづくりに、ぜひご来場ください。

◆詳細…消費生活係☎5992-7015

参加グループ・内容等

●消費者グループ
◆協賛団体

- グループ・ラルゴ
 - ◇テーマ…「ドライフルーツ」/栄養価が高く保存性に優れたドライフルーツを紹介。試食もできます。
- コープとうきょう豊島区組合員委員会
 - ◇テーマ…「安心しておいしい卵食べていますか」/食卓でおなじみの卵を題材に栄養価や効用等を調べました。
- 東京第一友の会雑司が谷方面
 - ◇テーマ…「すっきり清潔な暮らし～冷蔵庫の使い方、知恵と工夫」/生活を楽しみながら家事をするための工夫あれこれ。
- 東京保健生協豊島協議会
 - ◇テーマ…「どうなる どうする介護保険」/しくみや問題点など介護保険について学習した成果を発表します。
- 豊島区消費者団体連絡会
 - ◇テーマ…「グリーンコンシューマー」/安くても良いものを購入する賢い消費者から更にもう一歩進んで環境にも配慮する消費者「グリーンコンシューマー」へ。
- 豊島区婦人団体協議会
 - ◇テーマ…「乾物をほめたい」/不足しがちな栄養の宝庫、乾物を取り上げます。試食もできます。
- 豊島・健康と環境を守る連絡会
 - ◇テーマ…「次世代のために豊島のごみ どう減らせるか」/「燃やす」から「燃やさない」。みんなで考えるごみ減。
- リフォームの会
 - ◇テーマ…「古着ですてきなバッグを作ります」/古着をお持ちください。その場ですてきなバッグに仕上げます。
- ◆東京食糧事務所東京西支所
 - ◇テーマ…「米備蓄の必要性和消費拡大」/いざという時のための備蓄米「たくわえくん」。試食もできます。
- ◆財関東電気保安協会
 - ◇テーマ…「人に愛 電気に技術」/電気を上手に安全に使うには…。電気のことなら何でもご相談ください。
- 消費生活センター
 - ◇テーマ…「商品のマーク&悪質商法」/パソコンで体験する悪質キャッチセールスなど。
- お楽しみ抽選コーナー/必ず何か当たる抽選会です。

西池袋 在宅介護 支援センター 11月1日にオープン

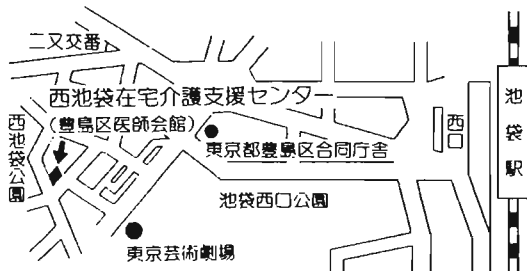
所在地
西池袋3-22-16 豊島区医師会館内
☎3986-3993、☎3986-3089

受付時間等
月～金曜日 午前9時～午後7時
土曜日 午前9時～午後5時
(祝日・年末年始は除く)
※夜間・休日電話相談受付
☎3984-6161 (長汐病院)

豊島区医師会館に高齢者とその家族のための保健・福祉サービスの相談窓口として、区内12か所目の在宅介護支援センターを開設します。

◇主なサービス内容：
①在宅介護に関する各種相談②介護方法についての訪問指導・助言③各種保健福祉サービスの紹介④公的保健福祉サービスの申請受付・適用調整⑤高齢者向け住宅改修に関する相談・助言⑥福祉機器の展示等
※介護保険の要介護認定申請も受け付けます。

◇詳細：福祉計画課計画推進室 査内線2613



事業者の皆さんへ 中小工業融資を ご利用ください

区内の中小企業経営者の皆さんへ事業に必要な資金の融資を
あつせんしています。
◇詳細：中小企業対策室 ☎59
92・7013・4
年末特別資金を受け付けています

◇受付期間・場所：11月19日
(土・日、祝日を除く)まで午
前10時～午後4時30分 生活産
業プラザ内 中小企業相談室
◇申込資格・要件：当室へ ☎5
992・7022

マル経融資ご利用の方に
利子補給を行っています

マル経融資(小企業等経営改
善資金)は、小規模事業者の方
が、東京商工会議所豊島支部の
経営指導を受けた後、無担保・

無保証人で融資される国の融資
制度です。
区では、融資を受けた方(区
内に事業所を有する方)に、融
資実行後支払った利子の30%を
3年以内にわたり補助していま
す。

◇詳細：東京商工会議所豊島支
部 ☎5951・1100

中小企業相談室を ご利用ください

融資相談をはじめとして、企
業経営に関する相談に応じてい
ます。

◇融資・経営相談：毎週月
金曜日 午前10時～午後4時30
分 ◇労働相談：毎週月曜日 午
後1時～4時 生活産業プラザ
5階

あなたと区長のホットライン こんにちはは一日区長室

1日区長室も第3回を迎えま
した。区役所本庁舎1階で、よ
り良い区政のためのご意見等を
一人ずつお聞きします。
11月4日(木) 午前10時～午後
4時 ◇対象：区内在住の方 ◇定
期開催します(第9回)

介護保険事業計画 策定委員会を 開催します(第9回)

区では、来年4月の介護保険
制度の開始に向けて、制度運営
の指標となる「介護保険事業計
画」を作成するため、介護保険
事業計画策定委員会を、審議を
重ねています。傍聴を希望する
方は当日直接会場にどうぞ。
11月8日(月) 午後2時～5時
区役所本庁舎4階議員協議室
◇詳細：事業計画室 ☎398
1・1318

高田・雑司谷白出小学校の 統合推進協議会(第1回)を 開催します

10月28日(木) 午後6時30分
から 教育センター
◇詳細：学校適正配置推進室
☎3981・1371

福祉

母子福祉資金女性自立援助 資金をご利用ください

区内に6か月以上居住し、区
内に住所のある母子家庭のお母
さんまたは配偶者のいない女性
の方が、経済的に自立して安定
した生活を送るために必要な資
金をお貸しします。
◇対象：
「母子福祉資金」母子家庭の母
で20歳未満のお子さんを扶養し
ている方。
「女性自立援助資金」①25歳以
上の女性で配偶者がいないか、
その扶養を受けられない方(所
得制限があります)②25歳未満
の女性で配偶者がいないか、そ
の扶養を受けられない方で、親
子、兄弟姉妹などを扶養してい
る方。

◇資金の種類：
「母子福祉資金」女性自立援助
資金(共通) 事業開始資金、事業
継続資金、修学資金、技能習得
資金、療養資金、生活資金、住
宅(増改築)資金、転宅資金、

結婚資金
「母子福祉資金のみ」修業資金
就職支度資金、就学支度資金、
児童扶養資金
※限度額・貸付要件等に違いが
ありますので、事前に問い合わせ
てください。特に女性自立援
助資金の生活資金は、技能習得
資金または療養資金の貸付期間
中に限り、貸付する資金です。
◇償還方法・利子：資金の種類
により3年～20年の範囲内の年
3%(女性自立資金は1%)ま
たは無利子の元利均等払
◇詳細：子ども家庭・女性相談
係 ☎3981・2119

入院資金を貸付けています

◇申込資格：次のいずれにも該
当する方①収入が一定の基準以
下である②世帯主である③3か
月前から区内に居住している④
返済が確実である※この他に連
帯保証人が必要◇貸付限度額：
100万円◇返済方法：27～69ヵ月
以内(据置期間3ヵ月を含む)
◇詳細：生活福祉係 ☎3981
・1826



保険・年金

仕事をもちの 国民健康保険加入の方は 内容を確認ください

今お持ちの保険証に、健康保
険の強制適用事業所にお勤めの
方が載っていないと、
株式会社、有限会社等の法人
事業所や5人以上の従業員がい
る適用業種の事業所で常時使用

される方は、本人の意思にかか
わらず、すべて健康保険、厚生
年金保険の被保険者となります。
「強制適用事業所」常時使用
される方とは次のとおりです。
◇強制適用事業所：①常時従業
員がいる国または法人の事業所
②常時5人以上の従業員がいる
製造業、鉱業、電気ガス業、運
輸業、貨物積おろし業、物品販
売業、金融保険業、保管貸貸業、
媒介用旋業、果菜案内広告業、
焼却清掃業、建設業、教育研究
調査業、保健医療業、通信報道
業、社会福祉事業、更生保護事
業の事業所
◇常時使用される方：①常勤の
方②勤務時間が常勤の方の4分
の3以上で、雇用期間が2ヵ月
以上のパートやアルバイトの方
等
現在、区の国民健康保険に加
入している方で、健康保険の被
保険者に該当する方は、速やか
に、事業主を通じて健康保険の
加入手続をしてください。手続
後、健康保険の保険証がお手元
に届きましたら、国民健康保険
課出張所で、両方の保険証を
持参のうえ国民健康保険の喪失
手続をしてください。
なお、健康保険の加入手続等
詳細については、事業所所在地
の管轄の社会保険事務所にお問
い合わせください。
◇詳細：資格課係 ☎3981
・1929

高額療養費をお貸しします

高額療養費は、支給されるま
で、診察月から3～4ヵ月くら
いがかかります。その間、医療機
関への支払いが困難な方へ、高
額療養費に相当する額の9割の
範囲内で資金をお貸しします。
返済は実際の支給時に差し引い
て清算します。
なお、老などの医療証をお
持ちの方は、該当になりません。
◇受付期間：診療月の翌月ま
で◇利子：無利子◇申請に必要

なもの：①診療内容の分る請求
書または領収書②保険証③印鑑
(朱肉使用のもの)④銀行口座
の分るもの
医療費の支払いにお困りのとき
は
災害や失業などの特別な事情
で生活が著しく困難になり、医
療費を支払うことができないと
きは、国民健康保険課にご相談
ください。所定の条件に該当す
る方は、3ヵ月を限度として医
療費の一部負担金の免除を受け
ることがあります。
◇詳細：保険給付係 ☎3981
・1297

国民年金保険料の納め忘れは ありませんか

平成11年度保険料の納付が遅
れている方へ、10月20日に催告
状を送りました。毎月払いの
保険料の納期限は翌月末日です。
まだ納めていない方は、お手元
の納付書でお近くの銀行、信用
金庫等の金融機関、郵便局また
は区役所、出張所で納めてくだ
さい。納付書のない方は連絡く
だされば郵送します。
保険料を未納のままにしてい
ますと、将来年金が受けられな
くなったり、年金額が少なくな
ることもあります。納め忘れの
ないようご注意ください。
なお、保険料の支払いは、「口
座振替」を利用しますと納め忘
れがなく安心して便利です。手続
は、年金手帳と預金通帳、印鑑
(通帳に使用のもの)をご持参
のうえ、金融機関、郵便局、ま
たは国民年金課へお申し込みく
ださい。毎月15日に口座から自
動的に引き落とされます。
◇詳細：保険料係 ☎3981・
1961



必要書類

*平成11年10月1日現在。申込みの資格・要件等については、お問い合わせください。

こんにちは 消費生活相談員です

契約期間の長いサービス業も訪問販売等に関する法律の対象業者になりました

—リングオフ経過後も中途解約ができるようになりました。
◇対象業者…エステティックサロン、外国語会話教室、学習塾、家庭教師派遣

トラブルに巻き込まれないためには、本当に必要か、支払いできるか等十分に検討し、安易に契約しないようにしましょう。

おかしなと思ったら
消費生活センターへ

相談専用☎3984・5515

(毎週月～金曜日 午前10時～正午、午後1時～4時) ※年末年始を除く

事例1 / 中学2年の息子の家庭教師の解約を申し入れたところ入会1年以上という理由で解約料を請求された。入会時にこの説明はなかった。

事例2 / 腕の永久脱毛でエステに通っているが、処理後の痛みがひどく、予約も取りにくいので解約したい。

事例3 / 小学4年生の娘のために学習塾の契約をして、半期分の受講料を払った。授業は楽しいようだが成績が上がらないので塾を変えたい。受講していない分の受講料を返してほしい。

こうしたトラブルを解決するため法の一部改正が行われ①契約時にサービス内容を十分説明する②契約内容を書面で明確にする③契約後8日間は契約を解除(クーリングオフ)できる④ク



国民年金保険料は税金の所得控除の対象になります
今年の1～12月までに納めた国民年金保険料は、その全額が所得税の「社会保険料控除」の対象になります。
年末調整の際に提出する「保険料控除申告書」で忘れずに申

1～12月分	1か月 13,300円 付加保険料を納めた場合は 1か月400円加算
1年前納払い (4月分～平成12年3月分)	155,750円 付加保険料込みでは 160,430円
6ヵ月前納払い 4～9月分 (10月分～平成12年3月分)	78,920円×2=157,840円 付加保険料込みでは 81,290円×2=162,580円

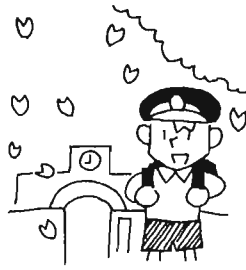
健康家庭に記念品を贈ります
区では国民健康保険による医療を3年間一度も受けなかった家庭を「健康家庭」として記念品を贈ります。
該当する家庭には、10月下旬～11月にかけて直接ご自宅にお届けします◇対象：平成8年4月～平成11年3月までの間、一度も医療をうけておらず、かつ保険料を完納している世帯(均等割のみ賦課されている世帯は除く)。
◇詳細：国民健康保険課管理係 ☎3981・1923

告してください。申告の際には平成11年中に納めた保険料(左表参照)を領収書で確認してください。
◇詳細：保険料係 ☎3981・1961

子育て・教育

就学時健康診断の通知は届きましたか

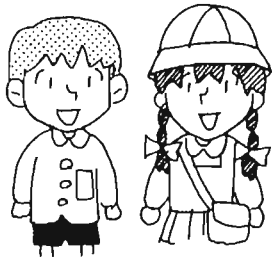
来春、小学校に入学されるお子さんのいる保護者の方へ「就学時健康診断のお知らせ」を送付しました。平成5年4月2日～平成6年4月1日までに生まれたお子さんが該当します。通知の届いていない方、名前などに間違いのある方は至急ご連絡ください。
◇詳細：学事係 ☎3981・1174



平成12年度区立幼稚園児を募集します

◇園名：西巢鴨幼稚園(西巢鴨2の14の11)、池袋幼稚園(池袋3の30の22)、南長崎幼稚園(南長崎4の12の7) ◇人数：各園とも4歳児30名、5歳児若干名(池袋を除く欠員補充)
◇対象：4歳児(平成7年4月2日～平成8年4月1日生)、5歳児(平成6年4月2日～平成7年4月1日生) ◇入園料：千円、保育料：月額5千円(年額6万円)
◇応募に必要なもの：①入園申込書1通(用紙は教育委員会学務課および各出張所・各幼稚園にあります) ②印鑑 ③住民票(家族全員で続柄が記載されているもの) または外国人登録済証明書
◇受付：10月28日(木)まで 午前8時30分～午後5時15分(最終日は午後4時まで) 学務課学事係へ(ただし土・日・曜日を除く)

※応募者が募集人数を超えた園は公開で抽選(抽選日：10月29日(金) 午前10時30分から 区役所B館1階第10会議室)を行います。
◇詳細：当係 ☎3981・1174



私立幼稚園の園児募集
区内の私立幼稚園では、11月1日頃から入園申込みの受付を始めます。詳細は、右下表の各私立幼稚園にお問い合わせください。

私立幼稚園

園名	電話	所在地	園名	電話	所在地
愛心幼稚園	☎3951-4047	目白5-7-6	草苑幼稚園	☎3953-1401	目白3-17-11
池袋いづみ幼稚園	☎3982-0026	池袋4-2-10	雑司が谷幼稚園	☎3971-8732	雑司が谷1-25-1
学習院幼稚園	☎3986-0221	目白1-5-1	豊島幼稚園	☎3915-4433	上池袋2-35-22
要町幼稚園	☎3957-6450	要町1-43-15	長崎幼稚園	☎3957-2959	長崎4-36-1
川村幼稚園	☎3984-8321	目白2-22-3	並木幼稚園	☎3957-0554	長崎1-8-1
こさくら幼稚園	☎3971-9818	池袋本町4-4-11	並南幼稚園	☎3959-5511	高松3-6-7
白鳩幼稚園	☎3918-4015	巢鴨4-16-5	目白幼稚園	☎3983-2282	目白2-38-4
十文字幼稚園	☎3918-1668	北大塚1-10-33	もみじ幼稚園	☎3917-7785	駒込4-11-1
巢鴨幼稚園	☎3941-3340	北大塚1-13-8	東京音楽大学附属幼稚園(別途期間で募集)	☎3982-3130	南池袋3-4-9
聖パトリック幼稚園	☎3955-2322	長崎1-28-22			

まちづくり

都市計画変更のお知らせ

東京都では、都市計画法第7条の規定に基づく東京都都市計画「市街化区域及び市街化調整区域」の変更(豊島区においては、密集市街地における防災街区の整備の促進に関する法律第3条に基づき防災再開発促進地区の指定を主とした市街化区域及び市街化調整区域の整備、開発又は保全の方針(整・開・保)の変更)を予定しています。これに伴い、区では都の変更

住まい

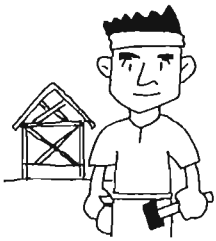
大工さんを紹介!

街づくり公社では、区内在住で住宅等の修理、改築などを考えているが大工さんが見つからないという方に、区内の建築組合を通じて施工業者を紹介しています。建築組合から指定を受けた職人さんたちがお伺いして工事の相談、見積り、契約、施工を責任をもって行います。家の修繕、改装・増改築、門塀、屋根、物置、植栽など何でもご相談ください。
その他、各組合で運営している豊島区住宅相談連絡会による住まいの増改築相談も毎月第1・3木曜日の午前10時～午後3時まで、区民センター2階で行っていますのでご利用ください。
◇詳細：当公社事業推進課 ☎5992・3329

環境

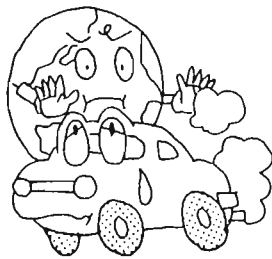
冬期自動車交通量対策を実施します

冬は、大気中の二酸化窒素濃度が高まる時期です。その主な



原因は、自動車からの排出ガスです。このため、東京都、23区、27市、西多摩郡3町1村は、11月から1月までの期間に、乗用車は20%、貨物車は10%を目標にして毎週水曜日の自動車使用を減らす対策を実施します。環境に配慮して自動車を使用しましょう

①特に水曜日は自動車の使用を控えましょう②公共交通機関を利用しましょう③会社の自動車を自宅に持ち帰ることはやめましょう④ディーゼル車をやめてガソリン車などを利用しましょう⑤駐車中は不要なアイドリングを止めましょう⑥七都県市指定低公害車を使用しましょう

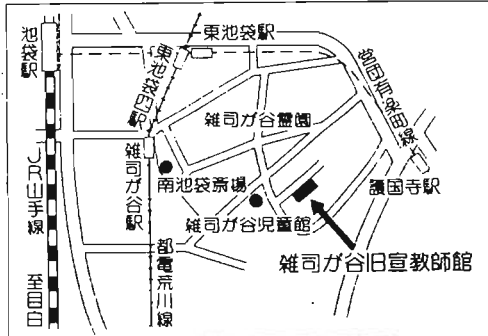


水曜クリーンキップ・水曜バス環境切符(価格別)を

東京都は、都営地下鉄・都バス・都電の全線が一日何回でも乗車できる都営一日乗車券を、水曜日に限り割引した「水曜クリーンキップ」(価格別)を発行します。また、都内のバス事業者において、乗り継ぎ一日乗車券を水曜日に限り割引した「水曜バス環境切符」(価格別)を発行します(共に11月3日、12月29日を除く)。

なお、これらのキップで東京都庭園美術館、同写真美術館での展覧会の観覧料(一部を除く)が2割引になります。
◇詳細：環境調査係 ☎3981・2771

11月1～7日 文化財保護強調週間 みんなで守ろう文化財



有楽町線東池袋駅5番出口から徒歩10分

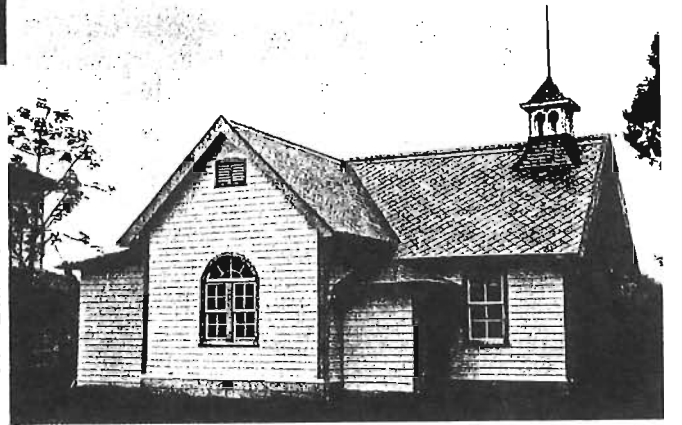
雑司が谷旧宣教師館
 所在地 雑司が谷1-25-5
 ☎3985-4081
 開館時間 午前9時～午後4時30分
 休館日 毎週月曜日・第3日曜日
 祝日の翌日・年末年始
 入館料 無料

現在の私たちの生活は、かつてこの地で暮らしを営んできた人々の生活や歴史・文化を基礎に成り立っています。次の世代の社会を創造していく糧とするためにも今まで引き継がれてきた貴重な文化財に目ざらから親しみ後世に伝えていくことが必要です。文化財保護強調週間にきっかけに、身近な文化財に眼を向けて大切に守っていくように心掛けましょう。

◆詳細…文化財係 ☎3981-1190



雑司が谷旧宣教師館



マツケレフの自宅の敷地内にあった雑司が谷教会

区内に残る文化財

豊島区では、区内に所在する文化財の調査・研究をもとに、平成11年10月現在、区指定文化財8件、および区登録文化財28件を次に残すべき文化財として指定・登録し、保護・保存に努めています。仏像彫刻・建造物・歴史資料・民俗文化財・工芸技術(無形文化財)など様々ですが、いずれも豊島区の歩みを考えるうえで貴重なものです。建造物では、国の重要文化財

である「自由学園明日館」(西池袋2の31の3)ただし、現在保存修理工事のため見学できません。都の指定文化財である「法明寺鬼子母神堂」(雑司が谷3の15の20)、区の指定文化財である「蓮華山金剛院仏性寺山門」(長崎1の9の2)があります。

秋の一日、こうした身近な文化財を、のんびりと見学してみたいかがでしょうか。

ここでは、今年3月に東京都指定有形文化財(建造物)となった「旧マツケレフ邸(雑司が谷旧宣教師館)」について紹介します。



▲雑司が谷学院前で幼稚園卒園式の記念撮影(昭和4年)



▲雑司が谷旧宣教師館の2階廊下部分

開館10周年を迎えた旧宣教師館

旧宣教師館は、明治40(1907)年にアメリカ人宣教師J・M・マツケレフが自宅として建築したものであり、マツケレフが帰国する昭和16(1941)年までの約35年間、活動の拠点として使用されました。同じ敷地内には、地元の人々を対象に日曜学校が開かれた雑司が谷教会や、英語を学ぶ学生が居住したマツケレフと寝食をとるにいたった雑司が谷学院なども建設され、雑司が谷地域とマツケレフとのつながりの深さがうかがわれます。

この建物は、全体のデザインがシングル様式で構成されている、明治時代における典型的な宣教師館です。特に外壁下見板張りをスカート状に広げる方法は、アメリカの19世紀後半のシングルスタイルと呼ばれる住宅に類例をみることができません。区内に現存する最古の近代木造洋風建築であり、都内でも数少ない貴重な明治時代の宣教師館であることから、豊島区では昭和57年に土地と建物を取得して以来、建造物調査、保存修理工事を終えたのち平成元年1月から一般公開を行っています。

館内には、宣教師マツケレフの生活や活躍の様子をビデオ映像や模型・パネルなどで展示してあるほか、雑司が谷ゆかりの文化人を紹介したコーナーを設け、常時公開しています。また、庭には四季を通じて来館者が緑を楽しめるように、60種以上の草花や樹木が植えられています。そして、毎年春には、地元の方々によってガーデンコンサートが開催されるなど、文化財としてだけでなく、雑司が谷地区の文化的拠点としても活用されています。

雑司が谷旧宣教師館で オータムコンサートを開きます

11月3日(祝) 午後2時から 同館中庭
 ◇演奏…フルート独奏 東京音楽大学講師/中野真理氏◇曲目…バッハ・グノー「アヴェマリア」、フォーレ「夢のあとに」、サン・サーンス「白鳥」ほか

◇申込み…
 当日直接会場へ。



1冊1冊の本を大切に

図書館には、子どもからお年寄りまで幅広い層の方に利用されるように、様々な種類の本が所蔵されています。貸出し数は、年間170万冊を超え、特に、人気のある本は、利用度も高いため、本の傷み具合も早くなっています。本は、大切に利用しましょう。

10月27日～11月9日は 読書週間です

この秋、あなたのお気に入りの1冊を探してみませんか。
◆詳細…中央図書館☎3983-7861

読書週間標語
「あと1ページが とまらない。」

本の所蔵・貸出し等の状況(全館合計)

Table with 4 columns: Category, Heisei 8, Heisei 9, Heisei 10. Rows include book count, registrants, loans, and purchase costs.

各図書館では読書週間に下記の催しを実施しています

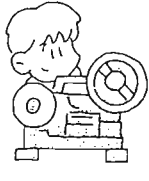
Table with 3 columns: Library Name, Location/Phone, Event. Lists various activities like lectures and film screenings across different branches.

*南長崎図書館貸出コーナー、要町図書館貸出センターでも図書館の貸出しを行っています。利用時間などの詳細は、中央図書館へ。

利用案内
初めて本を借りるときには 全館共通の利用カードを発行...
借られる本の数は 1回に10冊まで借りられます...

開館時間
火・金曜日 午前9時～午後7時...
休館日
毎週月曜日・祝日...
高年齢者・体の不自由な方には 本、テープなどをご家庭にお届けします。

その他のサービス
視聴覚資料も貸出します (中央図書館のみ)
16mm映写機・映画フィルム等を貸し出します。申請は、その都度行い、貸出し期間は、3日間です。



Large table listing hotels and inns across various districts (福島県, 栃木県, 群馬県, 埼玉県, 千葉県, 東京都) with columns for name, phone, and rates for different stay durations.

* 民宿「日の出荘」を除きすべて税抜き料金です。

家族そろって楽しい旅を/ 国民健康保険保養施設を ご利用ください
豊島区の国民健康保険に加入している方のため、一般の宿泊料金より比較的安く、安心して利用していただけるように近辺の温泉・保養地の旅館・民宿と年間契約をしています。
ご家族そろって気軽に利用してください。

健康 Health

費用の記載がない事業は無料です

子育てポポン

～第3回親子ふれあいまつり～

11月5日(金) 午前10時15分～正午(10時から受付) 長崎保健所◇第1部 生まれ！親子ふれあいまつり～劇団ママスタカカスがやってくる、第2部(午前11時から)ふれあいまつり(シアター・絵本コーナー)、親子手作りコーナー、歯科相談コーナー、手作りおやつコーナー、人工呼吸体験コーナーなど※参加者プレゼント有◇乳幼児と親等◇主催…子育て支援サービスネット(南長崎第1・2児童館、南長崎第2保育園、心身障害者福祉センター、目白図書館、長崎保健所)◇詳細…長崎保健所健康推進課☎3957-1191

子どもアトピー性皮膚炎とスキンケア

11月9日(火) 午後1時30分～3時 池袋保健所◇湿疹でお困りの方◇講師…国立小児病院皮膚科医長/佐々木りか子氏◇30人◇保育あり◇申込み・詳細…公害保健係☎3987-4220

つくって食べてみよう離乳食

①11月9日(火) 午後1時～3時 勤労福祉会館②11月11日(木) 午後1時～3時 千早社会教育会館◇離乳食の進め方の話、離乳食の作り方と食べさせ方の実際、3～15か月児とその保護者の方◇各会場20組(申込み順)◇持ち物…筆記用具、エプロン、三角巾、おふいひも、赤ちゃん用前掛け◇申込み・詳細…給食指導主査☎3981-2098

両親学級

11月13日(土) 午後0時20分～3時30分 池袋保健所◇お風呂の入れ方等◇20組(先着順)◇申込み・詳細…池袋保健所保健婦☎3987-4174

呼吸リハビリ教室

～息切れを楽にしよう～

11月10日(水) 午後1時30分～3時30分 勤労福祉会館◇簡単な呼吸法やストレッチ体操◇講師…理学療法士/松本直人氏◇気管支ぜん息・慢性気管支炎・肺気腫などの方◇30人◇申込み・詳細…公害保健係☎3987-4220

官公署だより

●ハローワーク池袋・池袋労働基準監督署/10月は労働保険適用促進月間です

労働保険は雇用保険と労災保険の総称です。労働者を1人でも雇っている事業主の方は、労働保険に加入しましょう。◇詳細…雇用保険/当ハローワーク☎3987-4282、労災保険/当労働基準監督署☎3971-1256

●王子労政事務所/パートセミナー&相談会

11月11日(木) エポック10 セミナー「パート雇用管理の実務」午後2時30分～4時30分「知って得するパート働き方」午後6時～8時◇講師…社会保険労務士/白澤辰夫氏◇各50名◇申込み…電話で当所へ

相談会 午後3時～7時◇相談員…社会保険労務士ほか◇当日直接会場へ◇詳細…当所☎3900-0117

●東京都立桐ヶ丘高等学校開設準備室/

ことぶきの家 出張健康教室

①東池袋ことぶきの家

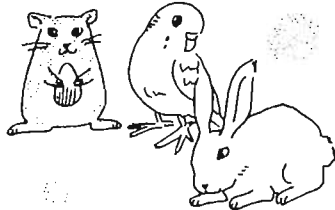
11月16日(火) 午後1時30分～3時◇転倒、寝たきり痴ほう予防◇高齢者および家族の方◇当日直接会場へ◇詳細…池袋保健所成人担当保健婦☎3987-4174

②池袋ことぶきの家

11月18日(木) 午後1時30分～3時◇栄養のお話と料理◇高齢者および家族の方◇当日直接会場へ◇詳細…当保健所栄養士☎3987-4361

動物ふれあいまつり

11月3日(祝) 午前10時～午後4時 区民センター◇①小動物(ウサギ・ハムスター・モルモット・小鳥など)の正しい飼育と愛護の相談◇相談員…豊島区獣医師会◇②犬のしつけ教室 模範指導 午前11時～正午・午後1時～2時、相談 午前10時～午後4時◇講師…一級愛玩動物飼養管理士 花澤公子氏◇詳細…豊島区獣医師会 平林☎3915-1826、池袋保健所生活衛生課☎3987-4175 ※車での来場および動物を連れての参加はご遠慮ください。



生きをおいしく安全に

寒くなっても油断大敵。生かきで下痢やおう吐が起きるSRSV(小型球形ウイルス)食中毒に注意しましょう。

生で食べるかきを選ぶ時は、次の3点を確認してください①「生食用」と表示されている②10℃以下で保存されている③消費期限内である

また「加熱調理用」の生かきは完全に火を通して食べましょう。◇詳細…池袋保健所食品衛生☎3987-4177、長崎保健所食品衛生☎3957-1191

来年4月開校の学校説明会を開催します

10月30日(土) 午後2時～4時 東京芸術劇場大会議室◇詳細…当準備室☎3906-8521

●東京都環境保全局/環境保全資金融資をあっせんします

都民向け ①住宅用太陽光発電システム設置資金/利率 長期プライムレート(9月現在2.3%)の1/2、限度額300万円、償還方法元利均等月賦(120回)②クリーンエネルギー車(電気・天然ガス・メタノール・ハイブリッド)購入資金/利率1.75%、限度額300万円、償還方法元利均等月賦(60回)◇取扱金融機関…都内に本店のある信用金庫および東京ベイ信用金庫 中小企業向け 指定低公害車購入・設置改善資金ほか※詳細は当局助成係へ◇詳細…当係☎5388-3535

●東京都政策報道室/「家庭のなやみ」なんでも電話相談

11月8・9日 午前9時～正午、午後1時～4時 ☎5320-7830◇夫婦関係、結婚・離婚、親子関係・教育・しつけ等、

11月 保健所カレンダー

予約制等の事業は、随時受け付けているために定員に達していることがありますのでご了承ください。

事業名	池袋保健所☎3987-4172～4	長崎保健所☎3957-1191
乳児健康診査<4カ月児>	2・16・30日(火) 午後1時～2時	16日(火) 午後1時30分～2時30分
ツベルクリン反応検査<4歳未満の方>	4・18日(木) 午後1時～2時	18日(木) 午後1時30分～2時30分
結核予防接種(BCG)<4歳未満の方>	5・12日(金) 午前9時～10時	18日(木) 午前9時～10時
1歳6カ月児健康診査	9日(火) 午後1時～2時	25日(木) 午後1時～2時
3歳児健康診査	19日(金) 午前9時～10時	—————
療育相談(予約制)	4・11・18・25日(木) 午前9時～10時30分	2・9・16・30日(火) 午前9時～10時30分
歯科衛生相談<4歳未満の方>	個人 17日(水) 企業は別日程 午前9時～10時30分	1日(月)企業 8・22日(月)企業・個人 午前9時～10時30分
一般健康相談(予約制)<健康診断日>	個人 22日(月) 企業は健康診査翌週の月曜日 いずれも午前9時～10時30分	健康診査翌月曜日 午前9時～10時30分
一般健康相談<健康診断結果・診断書交付>	17日(水) 午後1時～2時30分	11日(木)・24日(水) 午後1時30分～2時30分
生活習慣(成人)病相談	24日(水) 午後1時30分～2時30分	—————
成人歯科相談	12日(金) 午後1時30分～2時30分	4日(木) 午後1時30分～2時30分
精神保健福祉相談(予約制)	15日(月) 午後1時～	19日(金) 午後1時30分～3時30分
養能訓練	5・12・19・26日(金) 午後1時～3時30分	10・17・24日(水) 午後1時30分～4時
田原学級(予約制)	—————	1・8・15・29日(月) 午前10時～11時30分
健康体操教室(登録制)	11・25日(木) 午後1時30分～	—————
酒害相談(予約制)	—————	2日(火) 午後1時30分～3時30分
高齢者こころの相談(予約制)	—————	4・11日(木)17・24日(水) 午前9時15分～
胃がん検診(予約制)	10・24日(水) 午後1時～2時30分	4日(木)・17日(水) 午後1時30分～2時30分
住民健診(予約制)	毎週月・水・金曜日	毎週月・水・金曜日
エイズ電話相談	—————	午後9時～正午、午後1時～5時

母子健康相談 11月の日程	池袋保健所 担当分		長崎保健所 担当分	
	日	会場	日	会場
2日(火)	集鶴第一児童館	午前10時15分～10時45分	8日(月)	南長崎第二ことぶきの家
9日(火)	池袋本町児童館	午前9時30分～10時30分	10日(水)	要町第一児童館
15日(月)	南大塚児童館	午後1時30分～2時30分	17日(水)	要町第二児童館
16日(火)	西池袋児童館	—————	22日(月)	長崎保健所
19日(金)	第十出張所	午後1時30分～2時30分	25日(木)	高松児童館
26日(金)	高田児童館	午前9時30分～10時30分	—————	—————

ニュースファイル

今は無き、水窪川を訪ねて

10月9日午後、「失われた水辺を探る」をテーマに郷土資料館の地域史講座として、かつて東池袋から、又京区大塚、音羽を経て江戸川橋へと流れていた水窪川の跡を辿るフィールドワークが行われました。

今は無き川を訪ねた受講者は25名。現在は飲み屋が軒を連ねる水源の美久仁小路を皮切りに、造幣局脇の細い道の排水溝の跡や護岸用の大谷石の堀並、そしてひっそりと設けられた「水窪川の碑」など約3時間の行程を歩きました。

◇詳細…当室部民の声部相談提案課☎5388-2251

相続、住宅問題、クレジット、サラ金問題等◇相談員…都が委嘱する専門相談員、弁護士など◇秘密厳守

イベント情報 Event

費用の記載がない事業は無料です

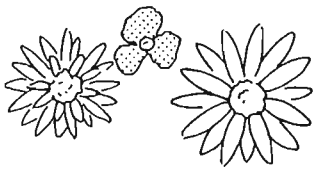
郷土資料館第3回収蔵資料展 まちを歩く～おとなのための地域史入門

身近な地域の歴史をまちのなかから見つけましょう。

10月27日～平成12年1月15日(休館日/月曜日、第3日曜日、祝日) 午前9時～午後4時30分◇展示構成…①小さな場所の大きな変化②思い出を残し歴史を伝える③地域史入門のために◇展示説明会…①10月30日出②11月27日出 両日も午後2～3時 当館展示室◇当日直接当館へ
◇詳細…当館☎3980-2351

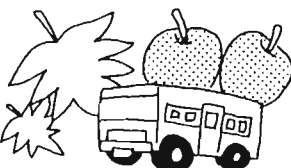
第46回豊島区菊花大会

11月1日(月)～8日(月) 午前9時～午後7時 南池袋公園◇菊の展示、菊の育て方の指導、菊に関する相談、菊の苗木等販売◇詳細…街づくり公社普及啓発係(内線)2873



区民バスハイク 紅葉と小諸リンゴ狩り

11月21日(日) 午後7時15分 豊島公会堂前集合(雨天決行)◇区内在住・在勤の方◇80名(先着順)◇6,500円(バス代・昼食代・入園料等)◇コース…公会堂前→小諸(リンゴ狩り)→佐久(昼食)→妙義山(紅葉狩り)→池袋◇歩きやすい服装・運動靴・雨具・水筒等◇主催…豊島区レクリエーション協会◇後援…教育委員会◇問合せ…同協会 原☎3984-0023(夜間)◇申込み・詳細…スポーツ振興担当課窓口へ(電話不可)☎3981-1334※払込用紙を渡します



第8回としまふれあいバザール

11月3日(祝) 午前10時～午後3時 池袋西口公園◇日曜雑貨・古本等のバザー、模擬店、アトラクション※売上金は福祉関係団体に寄付◇主催…豊島区明るい社会づくりの会◇後援…豊島区・社会福祉協議会◇詳細…当会☎3981-8136(午前10時～午後4時)、福祉計画課庶務係☎3981-1719

豊島区伝統工芸保存会特別展示 「江戸から平成の着物」

11月3日(祝)～5日(金)まで 午前10時～午後6時(最終日午後4時) 生活産業プラザ多目的ホール◇豊島区伝統工芸士、小川雅央、綿美子氏が収集してきた江戸時代から現在に至る着物を展示◇主催…豊島区伝統工芸保存会
◇詳細…商工振興係☎5992-7012

第11回ふくしまつり

社会福祉活動やボランティア活動を知ってもらいまつりです。

12月5日(日) 午前10時～午後3時 区民センター、生活産業プラザ、中池袋公園と周辺道路◇主催…豊島区、社会福祉協議会※来場が困難な方に送迎バスを運行します(予約は11月19日までに障害者福祉係へ☎3981-1766)

〈展示作品募集〉◇区内在住、在勤の障害者の方の作品(絵画、手工芸品、写真等)◇申込み・詳細…11月5日までに当係へ☎3981-1766、☎3981-4303

〈ミニステージ出演者募集〉◇カラオケ、合唱、バンド、マジック、舞踊など◇区内在住、在勤の障害者をおもちの方(個人、グループ)◇申込み…11月15日までに心身障害者福祉センターへ☎3953-2811、☎3954-9441

〈運営等のボランティア募集〉まつり当日の運営や介助、保育など。事前説明会も予定しています◇詳細…ボランティアセンター☎3984-9375

講演・講習

委嘱学級「生涯学習社会と情報化」

①豊島区地域福祉推進区民会議OBの会 11月2～30日(毎週火曜 全4回) 午後2時～4時(16日のみ午後6時30分～8時30分) 生活産業プラザ◇各50名(2日のみ40名)◇申込み…電話で当会鈴木☎3554-0822

1	家族と公を結ぶ情報～在宅介護、5つの条件～	医師 西村文夫氏
2	新しい福祉情報①～後見人制度をめぐって～	区福祉計画課課長
3	地域の環境づくりと情報化～「ポット通信」その後～	医師 網野結之氏
4	新しい福祉情報②～介護保険を中心に～	区介護保険課課長

クラボ国際交流セミナー

11月2～30日(毎週火曜 全4回) 午前10時～正午 雑司が谷社会教育会館◇情報と現実、身近な異文化交流～来日前と後の日本◇講師…2日 英語教師/アロン・テルリ氏、9日 こどもの城職員/深谷ベルタ氏、16日 アジア語圏・スペイン語圏の方、30日 詩人/アーサー・ピナード氏◇各回30名◇申込み…ファクスで、「〒住所・氏名・年齢・電話番号」を記入し当会 中井☎3983-0325◇詳細…社会教育係☎3981-1189

大学公開講座(学習院大学) ～社会が変わる・価値観が変わる

11月6日出 午後1時～4時10分 当校西5号館◇足が長いのにベタッと地面に座る若者の視点の先には何が…、電車の中で手鏡を覗き込んで化粧をする少女の視野の中には誰が…、彼らが映す日本の社会には何が起きているのか◇講師…法学部教授/藤川曉氏・紙谷雅子氏◇270名(電話で先着順)
◇申込み・詳細…社会教育係☎3981-1189

家庭教育講座(時習小学校)

親子で楽しむオカリナコンサート

11月6日出 午前10時30分～正午 時習小学校図書室◇奏者…聖花氏◇申込み…時習小PTA 富田☎3983-7317◇詳細…社会教育係☎3981-1189

小中学校公開講座～パソコン入門初心者向け お絵かきソフトで年賀状

11月17～19日 午後5時～7時 椎名町小学校◇講師…当校教諭◇区内在住、在勤で3日間とも参加できる方◇20名(応募多数の場合抽選)◇申込み…往復はがき(8面はがき記入例参照)で11月5日(必着)までに「生涯学習課学校開放係」(あて先上部欄外参照)へ
◇詳細…当係☎3981-1335

図書館

「あーして こーして 絵本ができて」

10月30日出 午後2～4時(30分前開場) 区民センター文化ホール◇講師…児童文学作家/いとうひろし氏◇手話付◇270名◇保育…2歳以上。保険料50円。先着30名(要予約)◇主催…図書館、親子読書連絡会

◇詳細…中央図書館サービス係☎3983-7861、親子読書連絡会 小林☎3917-6106(夜間)

※10月15日号8面本講演会の記事、定員等に誤りがありましたのでお詫びします。

映画会

①楽園図書館が子ども映画会

10月27日(水) 午後3時から◇「花の魔法使い マリーベル」(22分)「リトルツインズ」(25分)◇100名
◇詳細…当館☎3910-3608

②目白図書館めじろこどもシアター

10月27日(水) 午後3時～3時40分 目白第一区民集会所(当館内)◇「赤毛のアン」(40分)◇60名
◇詳細…当館☎3950-7121

③中央図書館映画会(一般)

11月12日(金) 午後1時30分から 当館視聴覚ホール◇「旅路」(ワイド版、106分)◇50名
◇詳細…当館事業係☎3983-7861

④雑司が谷図書館映画会

11月13日(土) 午後1時30分から 千登世橋教育文化センター多目的ホール◇「世界名作の旅」①嵐が丘(25分)②風とともに去りぬ(25分)③アンデルセンの世界(28分)※この作品は紀行映画です◇100名(先着順)
◇詳細…当館☎3590-1254
※10月15日号8面(こどもムービー)の記事中、電話番号に誤りがありましたのでお詫びします。

スポーツ

少年野球教室

11月3日(祝) 午後1時 総合体育場(雨天の場合は、大塚台小学校体育館)◇指導…大沢啓二、稲尾和久、山倉和博、近藤和彦、久保文雄◇区内在住、在学の小中学生とその保護者◇100名(先着順)◇共催…豊島区体育協会、明治生命◇後援…教育委員会◇申込み・詳細…明治生命池袋支社 山口☎3987-1022◇詳細…スポーツ振興担当課☎3981-1334

小中学校公開講座

バドミントン初心者講習会 11月9・16・30日 午後7時～9時

長崎中学校体育館◇講師…長崎中学校教諭ほか◇区内在住、在勤の方◇20名※申込み多数の場合抽選◇申込み・詳細…往復はがきで(8面はがき記入例参照)、11月1日(必着)までに「教育委員会生涯学習課学校開放係」(あて先上部欄外参照)へ※ラケットの有無も記入してください☎3981-1335

だれでもできるユニホッケー教室

幼児から熟年までだれでもできる「ユニホッケー」は6人で軽いボールをスティックでゴールに入れる簡単なスポーツです。

11月23日(祝) 午後1時30分～3時30分 雑司が谷体育館◇区内在住、在勤の方◇100円(保険代当日支払)◇運動できる服装、タオル、体育館靴◇申込み…はがき(8面はがき記入例参照・5名まで連記可)で、11月15日までに「スポーツ振興担当課ユニホッケー教室係」(あて先上部欄外参照)へ◇主催…豊島区スポーツリーダー委員会、後援…豊島区教育委員会◇詳細…当会 小澤☎3974-5005

西池袋温水プール個人公開予定表の掲載を休止します

中学校等の貸切り利用が減少したため11月からの予定表掲載を休止します。利用予定については直接当施設に問い合わせてください。

◇詳細…当プール☎3981-6468

※おわびと訂正

10月15日第8面スポーツ欄の「11月1日から池袋スポーツセンターで体力測定を開始します」の記事中、「土曜 午前8時から」は「土曜 午前10時から」の誤りでした◇詳細…池袋スポーツセンター☎5974-7262

コミュニティ振興公社

◇申込み・詳細…としまコミュニティチケットセンターへ☎3590-5321(土・日・祝日を除く)
※次の公演は当公社の文化事業のため特別料金になっています※未就学児童は入場できません(一部除く)
※チケットの郵送もできます(一部除く)

第13回としまコミュニティまつり 輪っとふれあいフェスティバル'99

11月3日(祝) 午前10時～午後4時 区民センターおよび周辺道路◇手作りのバザール、模擬店、ゲームコーナー、山形県遊佐町・福島県猪苗代町物産展ほか東京室内管弦楽団 スクリーンミュージック&ポップスコンサート

11月12日(金) 午後7時開演(30分前開場) 東京芸術劇場大ホール◇タイタニックセレクション、スターウォーズ、グラナダ、バラのタンゴ、リベルタンゴ、エデンの東、アドロほか◇指揮/坂井俊博・清川知己、バンドネオン/岡本 昭、マリimba/岸田佳津子◇S席3,500円、A席3,000円、B席2,500円、C席2,000円(全席指定)※チケットぴあでも販売しています。

豊島区管弦楽団 第49回定期演奏会

12月19日(日) 午後2時開演(30分前開場) 学習院創立百周年記念会館正堂(目白駅徒歩5分)◇指揮/山岡重信◇ベートーヴェン/序曲「コリオラン」、チャイコフスキー/舞踊音楽「くるみ割り人形」(ハイライト)、ドヴォルジャーク/交響曲第9番「新世界より」◇800円(全席自由)※3歳以下は入場不可。

イベント情報 Event

(7面から続く)

美術へのいざない

①「セザンヌ展文化講演会」
12月19日まで横浜美術館で開催中の、同展の鑑賞を深めるための講演会です。

11月29日(月) 午後6時30分～8時30分
区民センター◇講師…横浜美術館学芸部／二階堂充氏◇250名(申込者多数の場合抽選)

②「芸大美術館所蔵名品展」
12月5日まで、東京芸術大学・大学美術館で開催中の芸大美術館所蔵名品展の鑑賞を深めるための講演会です。

11月22日(月) 午後6時30分～8時30分
区民センター◇講師…東京芸術大学美術館学芸調査員／島津 京氏◇250名(申込者多数の場合抽選)

◇申込み…①セザンヌ展希望②芸大美術館希望のどちらかを明記。往復はがきで(はがき記入例参照)「〒170-0013 東池袋1-20-10 コミュニティ振興公社①セザンヌ展係(または②芸大美術館係)」へ(①は11月10日必着、②は10月30日必着)※応募は1講座一人1通。※1枚のはがきに1講座一人分のみ記入(複数記入不可)※返信はがきが受講券。

としま区民名作鑑賞会

①スイセイ・ミュージカル

「FAME～フェーム」

11月16日(火)・17日(水)・18日(木)・22日(月)・24日(水)・29日(月) 午後6時30分、20日(土) 午後5時、21日(日)・23日(祝)・26日(金)・28日(日) 午後1時、27日(土) 正午・午後5時開演 東京芸術劇場中ホール◇演出…荒巻正◇出演…安奈厚ほか◇区民特別料金5,500円※26日のみ5,000円(一般料金7,500円)

②劇団俳小「剣ヶ崎」(原作 立原正秋)

12月15日(水)・16日(木) 午後7時、17日(金)・18日(土) 午後2時・午後7時、19日(日) 午後1時・午後5時開演 東京芸術劇場小ホール2

◇出演…齊藤真、まついひろこ他◇区民特別料金3,000円(一般料金4,000円)※自由席(全日1回のみ入場)

③「忍たま乱太郎」お正月公演
平成12年1月4日(火)・5日(水) 午前11時・午後2時開演 東京芸術劇場中ホール◇区民特別料金2,500円(一般料金4,000円)※区内在住、在勤、在学の方に限る。チケットの郵送不可。

④「忍たま乱太郎」お正月公演
平成12年1月4日(火)・5日(水) 午前11時・午後2時開演 東京芸術劇場中ホール◇区民特別料金2,500円(一般料金4,000円)※区内在住、在勤、在学の方に限る。チケットの郵送不可。

⑤「忍たま乱太郎」お正月公演
平成12年1月4日(火)・5日(水) 午前11時・午後2時開演 東京芸術劇場中ホール◇区民特別料金2,500円(一般料金4,000円)※区内在住、在勤、在学の方に限る。チケットの郵送不可。

⑥「忍たま乱太郎」お正月公演
平成12年1月4日(火)・5日(水) 午前11時・午後2時開演 東京芸術劇場中ホール◇区民特別料金2,500円(一般料金4,000円)※区内在住、在勤、在学の方に限る。チケットの郵送不可。

⑦「忍たま乱太郎」お正月公演
平成12年1月4日(火)・5日(水) 午前11時・午後2時開演 東京芸術劇場中ホール◇区民特別料金2,500円(一般料金4,000円)※区内在住、在勤、在学の方に限る。チケットの郵送不可。

⑧「忍たま乱太郎」お正月公演
平成12年1月4日(火)・5日(水) 午前11時・午後2時開演 東京芸術劇場中ホール◇区民特別料金2,500円(一般料金4,000円)※区内在住、在勤、在学の方に限る。チケットの郵送不可。

⑨「忍たま乱太郎」お正月公演
平成12年1月4日(火)・5日(水) 午前11時・午後2時開演 東京芸術劇場中ホール◇区民特別料金2,500円(一般料金4,000円)※区内在住、在勤、在学の方に限る。チケットの郵送不可。

⑩「忍たま乱太郎」お正月公演
平成12年1月4日(火)・5日(水) 午前11時・午後2時開演 東京芸術劇場中ホール◇区民特別料金2,500円(一般料金4,000円)※区内在住、在勤、在学の方に限る。チケットの郵送不可。

⑪「忍たま乱太郎」お正月公演
平成12年1月4日(火)・5日(水) 午前11時・午後2時開演 東京芸術劇場中ホール◇区民特別料金2,500円(一般料金4,000円)※区内在住、在勤、在学の方に限る。チケットの郵送不可。

⑫「忍たま乱太郎」お正月公演
平成12年1月4日(火)・5日(水) 午前11時・午後2時開演 東京芸術劇場中ホール◇区民特別料金2,500円(一般料金4,000円)※区内在住、在勤、在学の方に限る。チケットの郵送不可。

⑬「忍たま乱太郎」お正月公演
平成12年1月4日(火)・5日(水) 午前11時・午後2時開演 東京芸術劇場中ホール◇区民特別料金2,500円(一般料金4,000円)※区内在住、在勤、在学の方に限る。チケットの郵送不可。

⑭「忍たま乱太郎」お正月公演
平成12年1月4日(火)・5日(水) 午前11時・午後2時開演 東京芸術劇場中ホール◇区民特別料金2,500円(一般料金4,000円)※区内在住、在勤、在学の方に限る。チケットの郵送不可。

⑮「忍たま乱太郎」お正月公演
平成12年1月4日(火)・5日(水) 午前11時・午後2時開演 東京芸術劇場中ホール◇区民特別料金2,500円(一般料金4,000円)※区内在住、在勤、在学の方に限る。チケットの郵送不可。

⑯「忍たま乱太郎」お正月公演
平成12年1月4日(火)・5日(水) 午前11時・午後2時開演 東京芸術劇場中ホール◇区民特別料金2,500円(一般料金4,000円)※区内在住、在勤、在学の方に限る。チケットの郵送不可。

⑰「忍たま乱太郎」お正月公演
平成12年1月4日(火)・5日(水) 午前11時・午後2時開演 東京芸術劇場中ホール◇区民特別料金2,500円(一般料金4,000円)※区内在住、在勤、在学の方に限る。チケットの郵送不可。

⑱「忍たま乱太郎」お正月公演
平成12年1月4日(火)・5日(水) 午前11時・午後2時開演 東京芸術劇場中ホール◇区民特別料金2,500円(一般料金4,000円)※区内在住、在勤、在学の方に限る。チケットの郵送不可。

⑲「忍たま乱太郎」お正月公演
平成12年1月4日(火)・5日(水) 午前11時・午後2時開演 東京芸術劇場中ホール◇区民特別料金2,500円(一般料金4,000円)※区内在住、在勤、在学の方に限る。チケットの郵送不可。

⑳「忍たま乱太郎」お正月公演
平成12年1月4日(火)・5日(水) 午前11時・午後2時開演 東京芸術劇場中ホール◇区民特別料金2,500円(一般料金4,000円)※区内在住、在勤、在学の方に限る。チケットの郵送不可。

㉑「忍たま乱太郎」お正月公演
平成12年1月4日(火)・5日(水) 午前11時・午後2時開演 東京芸術劇場中ホール◇区民特別料金2,500円(一般料金4,000円)※区内在住、在勤、在学の方に限る。チケットの郵送不可。

㉒「忍たま乱太郎」お正月公演
平成12年1月4日(火)・5日(水) 午前11時・午後2時開演 東京芸術劇場中ホール◇区民特別料金2,500円(一般料金4,000円)※区内在住、在勤、在学の方に限る。チケットの郵送不可。

㉓「忍たま乱太郎」お正月公演
平成12年1月4日(火)・5日(水) 午前11時・午後2時開演 東京芸術劇場中ホール◇区民特別料金2,500円(一般料金4,000円)※区内在住、在勤、在学の方に限る。チケットの郵送不可。

㉔「忍たま乱太郎」お正月公演
平成12年1月4日(火)・5日(水) 午前11時・午後2時開演 東京芸術劇場中ホール◇区民特別料金2,500円(一般料金4,000円)※区内在住、在勤、在学の方に限る。チケットの郵送不可。

㉕「忍たま乱太郎」お正月公演
平成12年1月4日(火)・5日(水) 午前11時・午後2時開演 東京芸術劇場中ホール◇区民特別料金2,500円(一般料金4,000円)※区内在住、在勤、在学の方に限る。チケットの郵送不可。

㉖「忍たま乱太郎」お正月公演
平成12年1月4日(火)・5日(水) 午前11時・午後2時開演 東京芸術劇場中ホール◇区民特別料金2,500円(一般料金4,000円)※区内在住、在勤、在学の方に限る。チケットの郵送不可。

㉗「忍たま乱太郎」お正月公演
平成12年1月4日(火)・5日(水) 午前11時・午後2時開演 東京芸術劇場中ホール◇区民特別料金2,500円(一般料金4,000円)※区内在住、在勤、在学の方に限る。チケットの郵送不可。

としま区民名曲鑑賞会

新星日本交響楽団 第80回サンフォニック・コンサート

1月23日(日) 午後2時30分開演 東京芸術劇場大ホール◇指揮／パスカル・ヴェロ◇曲目…ベートーヴェン／交響曲第7番 イ長調ほか◇S席3,600円(一般6,000円)、A席3,000円(一般5,000円)、B席2,400円(一般4,000円)全席指定※申込みは区内在住・在勤・在学の方に限る。※チケットの郵送はできません。
※10月26日午前9時から販売。

第11回池袋演劇祭賞が決定しました

9月1～30日の期間、区内14会場で48劇団によって競われた演劇祭賞が次のとおり決まりました。受賞劇団には10月15日、表彰式で賞状と賞金が授与されました。◇大賞 劇団銅鑼「池袋モンパルナス」◇優秀賞 秋田雨雀・土万与志記念青年劇団「喜劇 二階の女」、気まぐれ倶楽部「京都ニンニン寺殺人事件」、シノハラステージ「それ行け！奥様仮面～体内化学物質の恐怖」◇「アセリア会賞SOMA一人芝居 お富さん」◇豊島区観光協会賞 ONE FOR ALL「新品の明日」◇としまテレビ賞 アクトB-GUN「ZERO～零戦からウエディングベル99バージョン」◇審査会特別賞 演劇倶楽部「座」 詠み芝居「高野聖」◇区長賞 シアター・イムノ「から騒ぎ」

9月1～30日の期間、区内14会場で48劇団によって競われた演劇祭賞が次のとおり決まりました。受賞劇団には10月15日、表彰式で賞状と賞金が授与されました。◇大賞 劇団銅鑼「池袋モンパルナス」◇優秀賞 秋田雨雀・土万与志記念青年劇団「喜劇 二階の女」、気まぐれ倶楽部「京都ニンニン寺殺人事件」、シノハラステージ「それ行け！奥様仮面～体内化学物質の恐怖」◇「アセリア会賞SOMA一人芝居 お富さん」◇豊島区観光協会賞 ONE FOR ALL「新品の明日」◇としまテレビ賞 アクトB-GUN「ZERO～零戦からウエディングベル99バージョン」◇審査会特別賞 演劇倶楽部「座」 詠み芝居「高野聖」◇区長賞 シアター・イムノ「から騒ぎ」

9月1～30日の期間、区内14会場で48劇団によって競われた演劇祭賞が次のとおり決まりました。受賞劇団には10月15日、表彰式で賞状と賞金が授与されました。◇大賞 劇団銅鑼「池袋モンパルナス」◇優秀賞 秋田雨雀・土万与志記念青年劇団「喜劇 二階の女」、気まぐれ倶楽部「京都ニンニン寺殺人事件」、シノハラステージ「それ行け！奥様仮面～体内化学物質の恐怖」◇「アセリア会賞SOMA一人芝居 お富さん」◇豊島区観光協会賞 ONE FOR ALL「新品の明日」◇としまテレビ賞 アクトB-GUN「ZERO～零戦からウエディングベル99バージョン」◇審査会特別賞 演劇倶楽部「座」 詠み芝居「高野聖」◇区長賞 シアター・イムノ「から騒ぎ」

9月1～30日の期間、区内14会場で48劇団によって競われた演劇祭賞が次のとおり決まりました。受賞劇団には10月15日、表彰式で賞状と賞金が授与されました。◇大賞 劇団銅鑼「池袋モンパルナス」◇優秀賞 秋田雨雀・土万与志記念青年劇団「喜劇 二階の女」、気まぐれ倶楽部「京都ニンニン寺殺人事件」、シノハラステージ「それ行け！奥様仮面～体内化学物質の恐怖」◇「アセリア会賞SOMA一人芝居 お富さん」◇豊島区観光協会賞 ONE FOR ALL「新品の明日」◇としまテレビ賞 アクトB-GUN「ZERO～零戦からウエディングベル99バージョン」◇審査会特別賞 演劇倶楽部「座」 詠み芝居「高野聖」◇区長賞 シアター・イムノ「から騒ぎ」

9月1～30日の期間、区内14会場で48劇団によって競われた演劇祭賞が次のとおり決まりました。受賞劇団には10月15日、表彰式で賞状と賞金が授与されました。◇大賞 劇団銅鑼「池袋モンパルナス」◇優秀賞 秋田雨雀・土万与志記念青年劇団「喜劇 二階の女」、気まぐれ倶楽部「京都ニンニン寺殺人事件」、シノハラステージ「それ行け！奥様仮面～体内化学物質の恐怖」◇「アセリア会賞SOMA一人芝居 お富さん」◇豊島区観光協会賞 ONE FOR ALL「新品の明日」◇としまテレビ賞 アクトB-GUN「ZERO～零戦からウエディングベル99バージョン」◇審査会特別賞 演劇倶楽部「座」 詠み芝居「高野聖」◇区長賞 シアター・イムノ「から騒ぎ」

9月1～30日の期間、区内14会場で48劇団によって競われた演劇祭賞が次のとおり決まりました。受賞劇団には10月15日、表彰式で賞状と賞金が授与されました。◇大賞 劇団銅鑼「池袋モンパルナス」◇優秀賞 秋田雨雀・土万与志記念青年劇団「喜劇 二階の女」、気まぐれ倶楽部「京都ニンニン寺殺人事件」、シノハラステージ「それ行け！奥様仮面～体内化学物質の恐怖」◇「アセリア会賞SOMA一人芝居 お富さん」◇豊島区観光協会賞 ONE FOR ALL「新品の明日」◇としまテレビ賞 アクトB-GUN「ZERO～零戦からウエディングベル99バージョン」◇審査会特別賞 演劇倶楽部「座」 詠み芝居「高野聖」◇区長賞 シアター・イムノ「から騒ぎ」

9月1～30日の期間、区内14会場で48劇団によって競われた演劇祭賞が次のとおり決まりました。受賞劇団には10月15日、表彰式で賞状と賞金が授与されました。◇大賞 劇団銅鑼「池袋モンパルナス」◇優秀賞 秋田雨雀・土万与志記念青年劇団「喜劇 二階の女」、気まぐれ倶楽部「京都ニンニン寺殺人事件」、シノハラステージ「それ行け！奥様仮面～体内化学物質の恐怖」◇「アセリア会賞SOMA一人芝居 お富さん」◇豊島区観光協会賞 ONE FOR ALL「新品の明日」◇としまテレビ賞 アクトB-GUN「ZERO～零戦からウエディングベル99バージョン」◇審査会特別賞 演劇倶楽部「座」 詠み芝居「高野聖」◇区長賞 シアター・イムノ「から騒ぎ」

9月1～30日の期間、区内14会場で48劇団によって競われた演劇祭賞が次のとおり決まりました。受賞劇団には10月15日、表彰式で賞状と賞金が授与されました。◇大賞 劇団銅鑼「池袋モンパルナス」◇優秀賞 秋田雨雀・土万与志記念青年劇団「喜劇 二階の女」、気まぐれ倶楽部「京都ニンニン寺殺人事件」、シノハラステージ「それ行け！奥様仮面～体内化学物質の恐怖」◇「アセリア会賞SOMA一人芝居 お富さん」◇豊島区観光協会賞 ONE FOR ALL「新品の明日」◇としまテレビ賞 アクトB-GUN「ZERO～零戦からウエディングベル99バージョン」◇審査会特別賞 演劇倶楽部「座」 詠み芝居「高野聖」◇区長賞 シアター・イムノ「から騒ぎ」

9月1～30日の期間、区内14会場で48劇団によって競われた演劇祭賞が次のとおり決まりました。受賞劇団には10月15日、表彰式で賞状と賞金が授与されました。◇大賞 劇団銅鑼「池袋モンパルナス」◇優秀賞 秋田雨雀・土万与志記念青年劇団「喜劇 二階の女」、気まぐれ倶楽部「京都ニンニン寺殺人事件」、シノハラステージ「それ行け！奥様仮面～体内化学物質の恐怖」◇「アセリア会賞SOMA一人芝居 お富さん」◇豊島区観光協会賞 ONE FOR ALL「新品の明日」◇としまテレビ賞 アクトB-GUN「ZERO～零戦からウエディングベル99バージョン」◇審査会特別賞 演劇倶楽部「座」 詠み芝居「高野聖」◇区長賞 シアター・イムノ「から騒ぎ」

9月1～30日の期間、区内14会場で48劇団によって競われた演劇祭賞が次のとおり決まりました。受賞劇団には10月15日、表彰式で賞状と賞金が授与されました。◇大賞 劇団銅鑼「池袋モンパルナス」◇優秀賞 秋田雨雀・土万与志記念青年劇団「喜劇 二階の女」、気まぐれ倶楽部「京都ニンニン寺殺人事件」、シノハラステージ「それ行け！奥様仮面～体内化学物質の恐怖」◇「アセリア会賞SOMA一人芝居 お富さん」◇豊島区観光協会賞 ONE FOR ALL「新品の明日」◇としまテレビ賞 アクトB-GUN「ZERO～零戦からウエディングベル99バージョン」◇審査会特別賞 演劇倶楽部「座」 詠み芝居「高野聖」◇区長賞 シアター・イムノ「から騒ぎ」

9月1～30日の期間、区内14会場で48劇団によって競われた演劇祭賞が次のとおり決まりました。受賞劇団には10月15日、表彰式で賞状と賞金が授与されました。◇大賞 劇団銅鑼「池袋モンパルナス」◇優秀賞 秋田雨雀・土万与志記念青年劇団「喜劇 二階の女」、気まぐれ倶楽部「京都ニンニン寺殺人事件」、シノハラステージ「それ行け！奥様仮面～体内化学物質の恐怖」◇「アセリア会賞SOMA一人芝居 お富さん」◇豊島区観光協会賞 ONE FOR ALL「新品の明日」◇としまテレビ賞 アクトB-GUN「ZERO～零戦からウエディングベル99バージョン」◇審査会特別賞 演劇倶楽部「座」 詠み芝居「高野聖」◇区長賞 シアター・イムノ「から騒ぎ」

9月1～30日の期間、区内14会場で48劇団によって競われた演劇祭賞が次のとおり決まりました。受賞劇団には10月15日、表彰式で賞状と賞金が授与されました。◇大賞 劇団銅鑼「池袋モンパルナス」◇優秀賞 秋田雨雀・土万与志記念青年劇団「喜劇 二階の女」、気まぐれ倶楽部「京都ニンニン寺殺人事件」、シノハラステージ「それ行け！奥様仮面～体内化学物質の恐怖」◇「アセリア会賞SOMA一人芝居 お富さん」◇豊島区観光協会賞 ONE FOR ALL「新品の明日」◇としまテレビ賞 アクトB-GUN「ZERO～零戦からウエディングベル99バージョン」◇審査会特別賞 演劇倶楽部「座」 詠み芝居「高野聖」◇区長賞 シアター・イムノ「から騒ぎ」

9月1～30日の期間、区内14会場で48劇団によって競われた演劇祭賞が次のとおり決まりました。受賞劇団には10月15日、表彰式で賞状と賞金が授与されました。◇大賞 劇団銅鑼「池袋モンパルナス」◇優秀賞 秋田雨雀・土万与志記念青年劇団「喜劇 二階の女」、気まぐれ倶楽部「京都ニンニン寺殺人事件」、シノハラステージ「それ行け！奥様仮面～体内化学物質の恐怖」◇「アセリア会賞SOMA一人芝居 お富さん」◇豊島区観光協会賞 ONE FOR ALL「新品の明日」◇としまテレビ賞 アクトB-GUN「ZERO～零戦からウエディングベル99バージョン」◇審査会特別賞 演劇倶楽部「座」 詠み芝居「高野聖」◇区長賞 シアター・イムノ「から騒ぎ」

9月1～30日の期間、区内14会場で48劇団によって競われた演劇祭賞が次のとおり決まりました。受賞劇団には10月15日、表彰式で賞状と賞金が授与されました。◇大賞 劇団銅鑼「池袋モンパルナス」◇優秀賞 秋田雨雀・土万与志記念青年劇団「喜劇 二階の女」、気まぐれ倶楽部「京都ニンニン寺殺人事件」、シノハラステージ「それ行け！奥様仮面～体内化学物質の恐怖」◇「アセリア会賞SOMA一人芝居 お富さん」◇豊島区観光協会賞 ONE FOR ALL「新品の明日」◇としまテレビ賞 アクトB-GUN「ZERO～零戦からウエディングベル99バージョン」◇審査会特別賞 演劇倶楽部「座」 詠み芝居「高野聖」◇区長賞 シアター・イムノ「から騒ぎ」

9月1～30日の期間、区内14会場で48劇団によって競われた演劇祭賞が次のとおり決まりました。受賞劇団には10月15日、表彰式で賞状と賞金が授与されました。◇大賞 劇団銅鑼「池袋モンパルナス」◇優秀賞 秋田雨雀・土万与志記念青年劇団「喜劇 二階の女」、気まぐれ倶楽部「京都ニンニン寺殺人事件」、シノハラステージ「それ行け！奥様仮面～体内化学物質の恐怖」◇「アセリア会賞SOMA一人芝居 お富さん」◇豊島区観光協会賞 ONE FOR ALL「新品の明日」◇としまテレビ賞 アクトB-GUN「ZERO～零戦からウエディングベル99バージョン」◇審査会特別賞 演劇倶楽部「座」 詠み芝居「高野聖」◇区長賞 シアター・イムノ「から騒ぎ」

9月1～30日の期間、区内14会場で48劇団によって競われた演劇祭賞が次のとおり決まりました。受賞劇団には10月15日、表彰式で賞状と賞金が授与されました。◇大賞 劇団銅鑼「池袋モンパルナス」◇優秀賞 秋田雨雀・土万与志記念青年劇団「喜劇 二階の女」、気まぐれ倶楽部「京都ニンニン寺殺人事件」、シノハラステージ「それ行け！奥様仮面～体内化学物質の恐怖」◇「アセリア会賞SOMA一人芝居 お富さん」◇豊島区観光協会賞 ONE FOR ALL「新品の明日」◇としまテレビ賞 アクトB-GUN「ZERO～零戦からウエディングベル99バージョン」◇審査会特別賞 演劇倶楽部「座」 詠み芝居「高野聖」◇区長賞 シアター・イムノ「から騒ぎ」

9月1～30日の期間、区内14会場で48劇団によって競われた演劇祭賞が次のとおり決まりました。受賞劇団には10月15日、表彰式で賞状と賞金が授与されました。◇大賞 劇団銅鑼「池袋モンパルナス」◇優秀賞 秋田雨雀・土万与志記念青年劇団「喜劇 二階の女」、気まぐれ倶楽部「京都ニンニン寺殺人事件」、シノハラステージ「それ行け！奥様仮面～体内化学物質の恐怖」◇「アセリア会賞SOMA一人芝居 お富さん」◇豊島区観光協会賞 ONE FOR ALL「新品の明日」◇としまテレビ賞 アクトB-GUN「ZERO～零戦からウエディングベル99バージョン」◇審査会特別賞 演劇倶楽部「座」 詠み芝居「高野聖」◇区長賞 シアター・イムノ「から騒ぎ」

9月1～30日の期間、区内14会場で48劇団によって競われた演劇祭賞が次のとおり決まりました。受賞劇団には10月15日、表彰式で賞状と賞金が授与されました。◇大賞 劇団銅鑼「池袋モンパルナス」◇優秀賞 秋田雨雀・土万与志記念青年劇団「喜劇 二階の女」、気まぐれ倶楽部「京都ニンニン寺殺人事件」、シノハラステージ「それ行け！奥様仮面～体内化学物質の恐怖」◇「アセリア会賞SOMA一人芝居 お富さん」◇豊島区観光協会賞 ONE FOR ALL「新品の明日」◇としまテレビ賞 アクトB-GUN「ZERO～零戦からウエディングベル99バージョン」◇審査会特別賞 演劇倶楽部「座」 詠み芝居「高野聖」◇区長賞 シアター・イムノ「から騒ぎ」

9月1～30日の期間、区内14会場で48劇団によって競われた演劇祭賞が次のとおり決まりました。受賞劇団には10月15日、表彰式で賞状と賞金が授与されました。◇大賞 劇団銅鑼「池袋モンパルナス」◇優秀賞 秋田雨雀・土万与志記念青年劇団「喜劇 二階の女」、気まぐれ倶楽部「京都ニンニン寺殺人事件」、シノハラステージ「それ行け！奥様仮面～体内化学物質の恐怖」◇「アセリア会賞SOMA一人芝居 お富さん」◇豊島区観光協会賞 ONE FOR ALL「新品の明日」◇としまテレビ賞 アクトB-GUN「ZERO～零戦からウエディングベル99バージョン」◇審査会特別賞 演劇倶楽部「座」 詠み芝居「高野聖」◇区長賞 シアター・イムノ「から騒ぎ」

9月1～30日の期間、区内14会場で48劇団によって競われた演劇祭賞が次のとおり決まりました。受賞劇団には10月15日、表彰式で賞状と賞金が授与されました。◇大賞 劇団銅鑼「池袋モンパルナス」◇優秀賞 秋田雨雀・土万与志記念青年劇団「喜劇 二階の女」、気まぐれ倶楽部「京都ニンニン寺殺人事件」、シノハラステージ「それ行け！奥様仮面～体内化学物質の恐怖」◇「アセリア会賞SOMA一人芝居 お富さん」◇豊島区観光協会賞 ONE FOR ALL「新品の明日」◇としまテレビ賞 アクトB-GUN「ZERO～零戦からウエディングベル99バージョン」◇審査会特別賞 演劇倶楽部「座」 詠み芝居「高野聖」◇区長賞 シアター・イムノ「から騒ぎ」

9月1～30日の期間、区内14会場で48劇団によって競われた演劇祭賞が次のとおり決まりました。受賞劇団には10月15日、表彰式で賞状と賞金が授与されました。◇大賞 劇団銅鑼「池袋モンパルナス」◇優秀賞 秋田雨雀・土万与志記念青年劇団「喜劇 二階の女」、気まぐれ倶楽部「京都ニンニン寺殺人事件」、シノハラステージ「それ行け！奥様仮面～体内化学物質の恐怖」◇「アセリア会賞SOMA一人芝居 お富さん」◇豊島区観光協会賞 ONE FOR ALL「新品の明日」◇としまテレビ賞 アクトB-GUN「ZERO～零戦からウエディングベル99バージョン」◇審査会特別賞 演劇倶楽部「座」 詠み芝居「高野聖」◇区長賞 シアター・イムノ「から騒ぎ」

9月1～30日の期間、区内14会場で48劇団によって競われた演劇祭賞が次のとおり決まりました。受賞劇団には10月15日、表彰式で賞状と賞金が授与されました。◇大賞 劇団銅鑼「池袋モンパルナス」◇優秀賞 秋田雨雀・土万与志記念青年劇団「喜劇 二階の女」、気まぐれ倶楽部「京都ニンニン寺殺人事件」、シノハラステージ「それ行け！奥様仮面～体内化学物質の恐怖」◇「アセリア会賞SOMA一人芝居 お富さん」◇豊島区観光協会賞 ONE FOR ALL「新品の明日」◇としまテレビ賞 アクトB-GUN「ZERO～零戦からウエディングベル99バージョン」◇審査会特別賞 演劇倶楽部「座」 詠み芝居「高野聖」◇区長賞 シアター・イムノ「から騒ぎ」

50歳未満で次のいずれかに該当する方①保育士資格のある方②小・中・高等学校または幼稚園教諭となる資格のある方③児童福祉に関する実務経験または専門知識があると認められる方④職務内容…児童館での児童の育成指導⑤勤務時間…午前8時30分～午後6時15分の8時間で、原則として毎週月・土曜日⑥雇用期間…12月1日～平成12年3月31日(更新制度あり)⑦勤務場所…区立児童館⑧報酬…月額1万3000円(交通費を含み、税を控除)⑨採用予定人数…若干名⑩選考…11月5日(面接)⑪申込み・詳細…履歴書(写真貼付)と資格を確認できる書類(写し可)を、10月29日(金)までに、児童女性部管理課庶務係へ。必ず本人が持参☎3981-2019

社会福祉法人シルバーセンター

豊島職員(非常勤)

◇職種…看護婦◇資格…40歳～55歳位で看護婦または准看護婦の資格をおもちの方◇勤務時間…週5日(日、祝日は休)午前8時30分～午後3時15分◇賃金…時給1,800円◇採用予定日…随時◇採用予定人数…1名◇勤務場所…高齢者在宅サービスセンター千川豊寿園◇詳細…当館☎3530-4033

休館

巣鴨体育館温水プール

11月8日(月)～12日(金)まで、水の取替え、清掃機械点検整備のため休場します。◇詳細…当館☎3918-7101

高松ことぶきの家療浴室

11月1日(月)～平成12年1月31日(月)まで浴槽等工事のため休室します。◇詳細…当施設☎3973-0032



社会福祉協議会

ボランティアたちの学習会

11月6日(土) 午前10時～正午 区民センター◇介護保険制度と市民オンブズマン活動◇講師…和泉短期大学助教授／高山直樹氏◇詳細…ボランティアセンター☎3984-9375

「トモニ生きる」作文・エッセイ

優秀作品発表セレモニー

12月5日(日) 午後0時30分～2時30分 区民センター文化ホール◇各部門の優秀作品、計4点を女優の竹下景子さんの朗読により、また会長賞1点をふくろう座の上演により発表※作品は10月31日(当日消印有効)まで募集。◇詳細…ボランティアセンター☎3984-9375

募集

児童育成指導員(非常勤)

◇資格…本年12月1日現在、20歳以上

はがき記入例

- ①事業名
②〒住所
③氏名(ふりがな)
④年齢
⑤性別
⑥電話番号

人口と世帯

平成11年10月1日現在()は前月比

人口総数

248,523(+48)

住民基本台帳による人口

234,848(+32)

男

117,467(+20)

女

117,381(+12)

外国人登録人口

1