

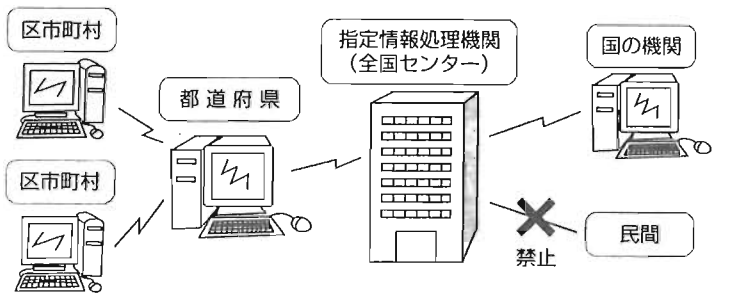
住民サービス向上を目指して

住民基本台帳ネットワークシステムが導入されます

平成11年8月に、住民基本台帳法の一部が改正されました。これに伴い、全国民を対象にした住民基本台帳ネットワークシステム(=住基ネット)が平成14年8月から一部稼働し、平成15年8月にはすべて稼働する予定です。

◇詳細…住民基本台帳ネットワークシステム担当係 内線2434

住民基本台帳ネットワークシステム



住民基本台帳の管理・運営。住民基本台帳データの一部「氏名」「住所」「生年月日」「性別」「住民票コード」「付随情報(変更年月日、理由)等」を管理。

○国の機関への情報提供は法的根拠に基づく必要がある。目的外の利用は禁止。
○民間への情報提供はすべて禁止。

①選挙人名簿を作成したり、国民健康保険や国民年金の被保険者としての資格を管理したりするなど各種行政の基礎となる重要な役割を果たしている住民基本台帳は、区市町村がそれぞれ独自に管理・運営しています。「住基ネット」は、全国の区市町村間を通信回線で結び、広域住民票の発行や転出入等の際の本人確認を効率的に行うなど、必要な情報のやり取りに事務の効率化を図ります。

②広域住民票の交付や転出入の

届出の簡略化サービスを受ける際には、住民基本台帳カードを利用します。このカードは、高度な安全確保機能を有するICカードで、住民からの申請により区市町村が発行します。このカードを利用することによって区市町村の条例の定めるところにより、福祉サービス、各種施設の利用などの多様なサービスを受けることや、身分証明書として活用することも可能となります。

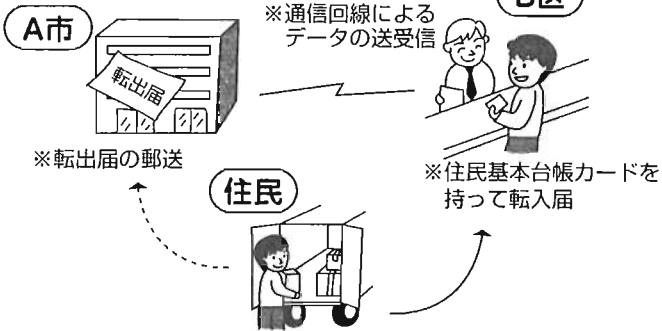
③「住基ネット」の運営では、各区市町村が管理する情報のうち「氏名」「住所」「生年月日」「性別」の4項目と「住民票コード」「付随情報(変更年月日、理由)等」を加え、都道府県および総務大臣が指定した指定情報処理機関(全国センター)がそれぞれ管理するようになります。全国センターで管理する情報は、行政機関などに提供されます。これにより、各種申請等で住民票の添付が省略されるなど手続の簡略化が図られます。

「住基ネット」の概要

④専用の通信回線による個人情報の送信、送信情報の暗号化、送信相手となるコンピュータとの相互認証、操作者のICカードやパスワード等による確認など、技術的な対策を講じることとしています。

区は、「住基ネット」の構築

A市からB区へ引っ越し場合の届出



現在はA市から転出証明書の交付を受け、B区で転入届をしなければなりません。「住基ネット」の稼働によりB区での転入手続の際、A市が発行する転出証明書の添付が不要となります。ただし、A市への郵送による転出の届出が必要です。

「住基ネット」の個人情報の保護対策

①「住基ネット」で管理される本人確認情報は、法律に規定された目的以外で利用することが禁止されます。

②区市町村等(情報の受領者である関係機関も含む)の関係職員は、「秘密保持」および「安全確保措置」の義務が課されます。

③国の行政機関等が、本人確認情報を目的外利用することを禁止し、会社等の民間部門が住民票コードを利用することを禁止します。

「子ども虐待防止対応マニュアル」を作成しました

子どもへの虐待が大きな社会問題となる中、区では昨年7月に「豊島区子ども虐待防止連絡会議」(児童委員、人権擁護委員、医師、弁護士、警察署員、児童福祉士、区の関係機関などの方々と構成)を設置し、地域ネットワーク作りのための意見交換を行ってきました。この会議の専門部会では、事例研究の成果として「子ども虐待防止対応マニュアル」を作成しました。

子ども虐待防止対応マニュアルを閲覧できます
◇場所：行政情報コーナー、図書館、子育て支援課
※学校、保育園、児童館、保健所、民生児童委員などに配布しました。関係機関の方々の意見を参考に再検討し、改めて平成14年度には配布先や閲覧場所の拡大を図る予定です。
◇詳細：子どもの権利担当係 内線2731



子どもへの虐待について、子どもやその家族と日常的にかかわりを持つ地域の関係機関が、共通の認識と問題意識を持てるようにする。

②個々の具体的なケースに対して、関係機関がスムーズに連携体制を整えることができるように、日常的なネットワークを作る。

子ども虐待防止対応マニュアルを閲覧できます
◇場所：行政情報コーナー、図書館、子育て支援課
※学校、保育園、児童館、保健所、民生児童委員などに配布しました。関係機関の方々の意見を参考に再検討し、改めて平成14年度には配布先や閲覧場所の拡大を図る予定です。
◇詳細：子どもの権利担当係 内線2731

出産直後のお母さんを応援します 10月から産後サポーター事業を開始します

区では、産後の母親が、徐々に普通の生活に戻るよう支援する「産後サポーター」事業を10月1日から開始します。

この事業の開始に先立ち「産後サポーター」および利用者を募集します。

- 産後サポーター
(有償ボランティア)
- ◇対象：看護婦・保健婦・保育士などの有資格者、および区で指定した講座を修了した方
- ◇内容：食事の支度の補助、衣類の洗濯、居室の掃除、沐浴の補助など
- 利用を希望する方
- ◇対象：出産予定2か月前の方から
- ◇利用期間・時間：退院した翌日から1か月以内の10日間(多胎出産の場合は1年以内で15日間)。午前8時～午後7時までの4時間以内

区では、産後の母親が、徐々に普通の生活に戻るよう支援する「産後サポーター」事業を10月1日から開始します。

この事業の開始に先立ち「産後サポーター」および利用者を募集します。

道路の美観を考えましょう

豊島区をごみのないきれいなまちにするため、区は池袋駅周辺を特定区域と指定し、毎日、道路の清掃を行っています。また、地域では、商店会や会社、団体等がボランティアで美化運動を行っています。

道路は私たちみんなのもので、いつも安全で快適な道路にするため、一人ひとりが、また地域が一体となって積極的に美化運動にご協力ください。

ごみ出しのルールを守りましょう

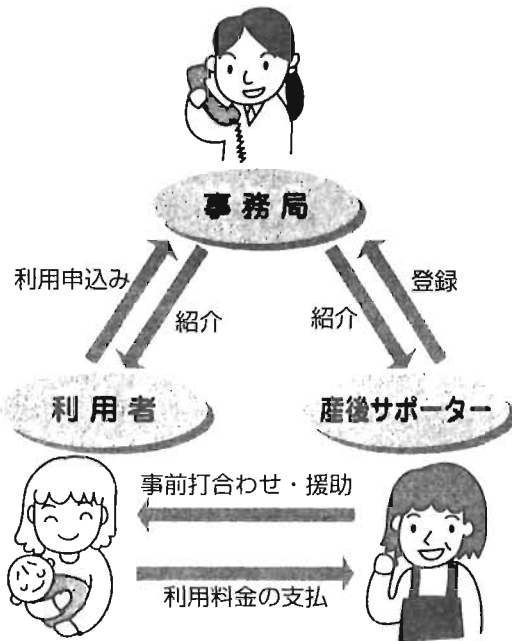
ごみ出しのルール違反や、集積所以外の場所にごみを出す、不用品の不法投棄をするなどの行為が、後を絶ちません。まちの環境美化や自宅前を集積所に提供されている方のためにもルールを守りましょう。

●ごみは、きちんと分別して、決められた曜日の当日午前8時(一部の地域では7時30分)までに集積所に出しましょう。

●粗大ごみは、粗大ごみ受付センター(☎5296・7000)へ申し込み、収集日の午前8時までに自宅前に出しましょう。

●タイヤ、ピアノ、金庫、消火器、塗料、バッテリーなどは、清掃事務所では収集できません。これらの製品の回収業者は、清掃事務所で紹介いたします。

◇詳細：監察美化係 ☎3981



産後サポーター講習会を実施します

8月24日(金) 午後1～4時30分
池袋保健所

◇申込み：はがき(住所・氏名・年齢・電話番号を記入) または電話で、8月20日までに「〒170-8422 東池袋1の18の1 子育て支援課ファミリィ・サポート・センター事務局」へ

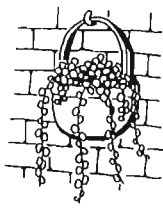
◇詳細：当事務局 ☎3981・2146

道路の占用は許可が必要です

道路を公平に使用するため、特定の人が継続して道路を使用(道路占用)する場合は、道路の上空であっても許可を受けなければならぬと法律で定められています。

道路を占用する場合は、区に「道路占用許可」の申請を行い、許可を受けてください。

◇詳細：占用係 ☎3981・4804



国民健康保険に入る時・やめる時は必ず届け出てください

届出が遅れると、医療の給付を受けられなかったり、区が負担した医療費を返していただくことになり、また、納める必要のない保険料がかかり続けたり、さかのぼってかかること(最高2年)にもなります。

※株式会社、有限会社等の法人事務所に常時勤務している方は、社会保険事務所または健康保険組合の扱う健康保険に加入することになります。パートやアルバイトでも、勤務時間が常勤社員の4分の3以上で、雇用期間が2か月以上の場合等は、常時勤務している方と同様の扱いになります。

※外国籍の方で、外国人登録証

の在留期間が1年以上ある場合は、国民健康保険に加入しなればなりません(職場の健康保険に加入している方を除く)。

※保険料がすぐ必要な方は、身分を証明するもの(運転免許証・パスポートなど)をお持ちください。また、国民健康保険をやめた場合、保険料の精算をする際に印鑑が必要になることがあります。この場合、朱肉を使用する印鑑をお持ちください。

お支払は口座振替が便利です。ご加入等の届出時には通帳・通帳印もお持ちください。

◇詳細：資格課係 ☎3981・1929

集鴨北中学校の校歌の歌詞を募集します

本校は4月1日に誕生しました。地域性が伝わり、未永く愛唱されるような歌詞を募集します。

◇応募点数：1人2点以内※作品には住所、氏名、電話番号を記入◇選考方法：本校の校歌選定委員会にて選考し、作曲できるように改作し、決定します。なお応募作品の権利は、本校に帰属します。

◇申込み：9月3～10日に本校の玄関に設置する応募箱に投函してください。

◇詳細：本校教頭 平河 ☎3981・2144

こんにちは 一日区長室

より良い区政のための意見等を、区長が区民の皆さんと一緒に直接お聴きします。

9月4日(火) 午前10時～午後4時(一人20分)◇対象：区内在住の方◇定員：10名

◇申込み・詳細：8月6日から区民相談係へ※先着順。住所・氏名・電話・内容をお知らせください。これまで一日区長室を受けられた方はご遠慮ください ☎3981・4164

戦没者の慰霊と平和への願いを込めて黙とうをしましょう

原爆死没者および戦没者のめい福と、世界の恒久平和への願いを込めて、1分間の黙とうをささげましょう。

広島/8月6日(月) 午前8時15分、長崎/8月9日(木) 午前11時2分、全国戦没者追悼式/8月15日(水) 正午

◇詳細：総務係 ☎3981・4451

区民集会所等を有料化します

区では、受益者負担の適性化を図るため、10月1日の利用から、これまで無料施設であった区民集会所、ことぶきの家等の集会所、学校施設、男女平等推進センター(エポック10)を有料化します。施設使用申込みの際にはご注意ください。

なお、対象施設、使用料等の詳細は「広報としま」8月15日号に掲載します。

◇詳細：区民施設係 ☎3981・4623

こんなときには必ず14日以内に届出を

届出場所	必要なもの	こんなとき
国民健康保険課または区民事務所	転出証明書(区民事務所に届出の場合)・身分証明書類・保険証(一部加入のとき)	豊島区に転入してきた
	健康保険の離脱証明書・保険証(一部加入のとき)	職場の健康保険をやめた
	保護廃止決定通知	生活保護を受けなくなった
	保険証・母子手帳	子どもが生まれた
国民健康保険課	保険証	豊島区から転出する
	国民健康保険証と職場の健康保険証	職場の健康保険に入った
	保険証・保護開始決定通知	生活保護を受けようになった
	保険証	死亡した
	保険証・年金証書	退職者医療制度に該当した
	保険証	退職者医療制度に該当しなくなった
	身分証明書類(運転免許証・パスポートなど)	区内での転居、世帯主や氏名が変わった、世帯を分けた、または一緒にした
国民健康保険課	保険証・在学証明書	保険証をなくした
	保険証・在園証明書など	修学により、他の区市町村で生活するため、別個の保険証が欲しい
	保険証・措置決定通知など	長期旅行・施設入所などのための別個の保険証が欲しい
	保険証・措置決定通知または措置解除通知など	区外の特別養護老人ホームなどの社会福祉施設に入所する
国民健康保険課	保険証・措置決定通知または措置解除通知など	介護保険第2号被保険者の適用除外に該当した、もしくは該当しなくなった
外国籍の方	いずれの届出にも、上記のほか外国人登録証明書・パスポートが必要です。また、学生の場合は在学証明書・学生証などをお持ちください。	

心身障害者医療費助成制度の所得基準額が変わります 障害受給者証も新しくなります

9月1日から所得制限の基準額が変わり(左表)、障害受給者証も新しくなります。現在障害受給者証をお持ちの方で、9月以降も要件に該当する方には新しい受給者証を8月末までに郵送し

扶養人数	所得基準額
0人	3,549,000円
1人	3,929,000円
2人	4,309,000円
3人	4,689,000円
4人	5,069,000円
5人	5,449,000円

国民年金に加入しましょう

国民年金は、老後の保障だけではなく、重い障害になったときや家の働き手を失ったときにも生活を支えてくれる大切な制度です。年金の給付に要する費用は社会全体で負担する相互扶助です。20〜60歳のすべての方は、国民年金や厚生年金などの公的年金に加入しなければなりません。国民年金の保険料は、一律月額1万3千300円です(平成13年度)。保険料を納めることが困難な場合は免除の制度があります。

交通事故など他人(第三者)の行為だけがさせられたときの医療費は、本来加害者が負担することになっています。しかし、加害者がすぐに損害賠償に応じてくれない場合などは、届出により国民健康保険証を使用することができます。この場合の医療費は、「一時立替払」です。後日、区が本人に代わって加害者に請求しますので、必ず国民健康保険課に届け出て下さい。

国民健康保険の年間保険料
設・検原村「数馬山荘」は、
休止します
◇詳細：国民健康保険課
係 ☎3981・1923

国民年金保険料収納推進員が
戸別訪問しています
◇詳細：保険料係 ☎3981・
1297

国民年金に加入し
◇詳細：障害者福祉係 ☎398
1・1291

子育て・教育

「これからの学校のあり方懇談会」の意見を募集します

◇テーマ：「完全学校週5日制に向けて」学校と家庭と地域の取組について
◇応募方法：①意見(A4判用紙2千字以内)
②住所③氏名④職業(学生は学校名・学年)を記入し、9月14日(必着)までに「教育委員会庶務係」へ(あて先は上部欄外参照) ※ファクス、Eメールも可
◇応募の意見は返却できません。
◇詳細：当係 ☎3981・1141、☎3981・3019、
Eメール:kohoka@tosima.ne.jp
認定試験(中学校卒業程度)を実施します

◇対象：病気などやむを得ない事由で義務教育を受けることを猶予・免除された方、または卒業できなかった方。
※合格した方には高等学校の入学資格が与えられます。
◇試験日・会場：11月5日(月)・東京都就学相談室(渋谷区笹塚1-26の9) ◇試験科目：国語、社会、数学、理科、外国語(英語・ドイツ語・フランス語のいずれか) ◇願書受付：8月31日まで ◇受付場所・問い合わせ：東京都教育庁学務部義務教育心身障害教育課小中学校係 ☎5320・6752
◇詳細：学事係 ☎3981・1174

現況届を提出してください
児童扶養手当・特別児童扶養手当・ひとり親家庭医療費助成
対象の方には郵送で通知します。現況届の提出がないと手当および助成が受けられません。
◇提出期間：8月13〜21日
乳幼児医療証
平成12年の所得が不明な5歳以上の保護者の方に「現況届」

ニュースファイル

今が旬 子どもたちが夏野菜を収穫

7月10日(日)午後、「朝日ほのぼのランド」(巣鴨5丁目)に子どもたちの歓声が飛び交いました。地域のコミュニティ広場「朝日ほのぼのランド」では、日ごろから町会を中心に農作業や季節のイ

ベントを行っています。今回は児童館の子どもたちが夏野菜の収穫に参加しました。

ナス、キュウリ、トマトなどを上手にもぎ取って「こんな大きなキュウリは初めて」「野菜炒めにしてもらおう」と、暑さの中、汗びっしょりになりながら満足そうな笑顔で持ち帰りました。



休日診療のご案内

◇詳細：地域保健課管理係 ☎3987・4203

診療所名	所在地・電話	受付時間
内科 小児科	池袋休日診療所 東池袋1-20-9 池袋保健所6階 ☎3982-0198	日曜日・祝日・年末年始 午前9時~午後9時30分 土曜日 午後5時~午後9時30分
	巣鴨休日診療所 巣鴨4-22-17 ☎3949-6561	日曜日・祝日・年末年始 午前9時~午後5時
	長崎休日診療所 長崎2-27-18 ☎3959-3385	
歯科	池袋歯科休日応急診療所 東池袋1-20-9 池袋保健所6階 あぜりあ歯科診療所内 ☎5985-5577	日曜日・祝日・年末年始 午前9時~午後4時30分 ※要電話予約

運動と食事の教室

9月3日~平成14年3月4日 毎週月曜日 9時30分~正午 池袋保健所◇体験プログラムを通じて生活習慣を見直す◇60歳以下で、6か月以内の健康診断結果を持参できる方◇20名◇1,330円(血液検査代)

◇申込み・詳細…当保健所健康推進課へ ☎3987-4361

犬による咬傷事故を防ぎましょう

●犬の放し飼いは絶対にやめましょう。犬の咬傷事故のほとんどが、放し飼によるものです。

●犬を散歩させましょう。咬傷事故の誘因となる犬のストレスを解消するために、毎日散歩させましょう。犬の散歩は、犬を制御できる人が引き綱をつけて行ってください。

●飼い犬が人を咬んだときはすぐに保健所へ届けてください。

●犬にかまれたときは飼い主を確認し保健所へ連絡してください。

◇詳細…池袋保健所生活衛生課 ☎3987-4175、長崎保健所生活衛生課 ☎3957-1191



健康 Health

費用の記載がない事業は無料です

痴ほう予防プロジェクト中間報告会

8月9日(木) 午後2~4時 長崎保健所◇講師…東京老人総合研究所/矢富直美氏◇80名◇詳細…長崎保健所健康推進課 ☎3957-1191

花だより

サルスベリ

南長崎公園や千早公園など多くの公園で、枝先に淡紅色のフリルをたくさん付けたように見える花が咲いています。

薄茶色の幹がすべすべと滑らかなのでこの名がつけました。花期が長く次々に咲くため「百日紅(ヒャクジツコウ)」の別名がある落葉小高木です。紫、白などの花色もあります。



学名 Lagerstroemia Indica
分類 ミソハギ科サルスベリ属

イベント情報 Event

費用の記載がない事業は無料です

都電荒川線荒川車庫・都営地下鉄三田線志村車庫見学会

①都電荒川線荒川車庫見学会
8月23日(木) 午前10時～正午◇30名

②都営地下鉄三田線志村車庫見学会
8月24日(金) 午前10時～正午◇30名

①②とも◇小学生以上(小学生は保護者同伴)◇100円(保険料)◇申込み…往復はがき(はがき記入例参照。希望見学先、小学生は同伴者名も記入)で8月14日(必着)までに「〒171-0021 西池袋2-37-4 郷土資料館」へ※応募者多数の場合は抽選。1通1か所のみ。
◇詳細…当館☎3980-2351

自転車利用環境整備に関する研究会

8月24日(金) 午後7時から 生活産業プラザ◇自転車道整備に関する基本計画◇主催/自転車環境推進協議会、後援/豊島区
◇詳細…当会 柳田☎3971-7550、駐輪場計画係☎3981-4873

猪苗代四季の里・周遊バスの旅

①鎌沼ハイキング 10月2日(火)～4日(木)◇23,000円

②デコ平ハイキング 10月9日(火)～11日(木)◇24,000円

③山形米沢めぐり 10月16日(火)～18日(木)◇24,400円

④宿場町大内宿を訪ねて 10月30日(火)～11月1日(木)◇25,200円

①～④とも午前7時50分 豊島公会堂前集合◇区内在住、在勤、在学(高校生以上)の方◇各40名◇申込み…往復はがき(はがき記入例参照。参加者全員の住所・氏名・年齢も記入。1通5名まで)で、8月20日(必着)までに「〒969-3102 福島県那須郡猪苗代町字見祢山1番地 猪苗代四季の里」へ※8月21日抽選後通知。参加者が少ない場合は中止。
◇詳細…当施設☎0242-63-1616
※この事業は民間事業者と提携して実施するものです。当施設で取り扱うのは宿泊、および現地におけるハイキング等の主催事業のみとなります。



講演・講習

徳川林政史研究所公開講座
江戸時代の古文書を読む(入門編)
①9月3日(月)「將軍吉宗と江戸の公園」
◇講師…徳川林政史研究所所長/竹内誠氏

②10日(月)「政治家・尾張藩主徳川宗春」
◇講師…同研究員/須田 肇氏

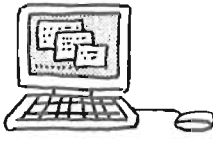
③17日(月)「御庭番の隠密活動」◇講師…同副所長/深井雅海氏

④10月1日(月)「享保の渡来象始末記」
◇講師…同研究員/太田尚宏氏

①～④とも午後6時30分～8時30分
エポック10◇全講座に出席できる方◇60

名◇主催/徳川林政史研究所・教育委員会◇申込み…往復はがき(はがき記入例参照)で、8月17日(必着)までに「教育委員会生涯学習課文化財係(あて先上部欄外参照)へ※応募者多数の場合は抽選。一人1通のみ。
◇詳細…当係☎3981-1190

小・中学校公開講座
「初心者パソコン入門」
8月20日(月)～24日(金) 午後2～4時
千登世橋中学校◇インターネット、おもしろグッズづくり(うちわ、プリクラなど)◇講師…当校教諭ほか◇区内在住、在勤の方◇35名◇申込み…往復はがき(はがき記入例参照)で8月10日(必着)までに「生涯学習課学校開放係(あて先上部欄外参照)へ※応募者多数の場合は抽選。一人1通のみ。
◇詳細…当係☎3981-1335



豊島区日中友好中国語教室

9月3日～平成14年2月25日 毎週月曜日(全20回) 午後6時30分～8時 生活産業プラザ◇初心者の方◇入会金2,000円、受講料26,000円、教科書代700円◇20名◇申込み…往復はがき(はがき記入例参照)で8月15日(消印有効)までに「〒171-0014 池袋4-8-2 豊島区日中友好協会事務局」へ◇主催/豊島区日中友好協会、後援/豊島区
◇詳細…当協会 尾崎☎3984-6500、生活文化係☎3981-4622

図書館

池袋図書館 たんぽぽえいがい
①8月18日(土)「ためぎの糸車」「3丁目物語・夏 タマが生まれたときの話」
②25日(土)「UFO宇宙船アストロ号」
①②とも午後2時から
◇詳細…当館☎3985-7981

千早図書館 千早進歩自由夢
①8月18日(土)「むかしの言葉」
②9月22日(土) 史跡散歩(目白台周辺)
①②とも午前10時～正午◇講師…千早図書館友の会/細野一雄氏◇区内在住、在勤の方。
◇申込み・詳細…当館☎3955-8361

スポーツ

豊島体育館
社会人バスケットボール教室
9月3・10日、10月1・15・22日 月曜日(全5回) 午後6時30分～8時30分
◇講師…豊島区バスケットボール協会指導員◇1,500円◇30名
◇申込み・詳細…8月24日までに費用を添えて当館☎3973-1701



雑司が谷体育館 スポーツ教室

①小学生バドミントン教室
9月5日～10月17日 水曜日(全7回) 午後3時30分～5時30分◇1,050円◇40名

②健康体操教室
9月4日～10月16日 火曜日(全7回) 午前10時～11時30分◇2,100円◇35名

③エアロビクス教室
9月3日～11月12日 月曜日(全7回) 午後7時～8時30分◇2,100円◇35名

④親子水泳ひろば教室
9月5日～10月17日 水曜日(全7回) 午後1時30分～3時30分◇3,500円◇25組

⑤火曜水泳教室
9月4日～10月16日(全7回) 午前10時～正午◇3,500円◇60名

⑥木曜水泳教室
9月6日～10月18日(全7回) 午後6時30分～8時30分◇3,500円◇60名

⑦金曜水泳教室
9月7日～10月19日(全7回) 午前10時～正午◇3,500円◇60名

①～⑦とも◇18歳以上の区内在住、在勤の方(①は区内在住・在学の小学生、④は区内在住の3～6歳の未就学児とその保護者)◇申込み…往復はがき(はがき記入例参照。在勤の方は勤務先、所在地、電話番号も記入)で、8月13日(必着)までに「〒171-0032 雑司が谷3-1-7 雑司が谷体育館」へ※応募者多数の場合は抽選。1教室一人1通のみ。
◇詳細…当館☎3590-1252

池袋スポーツセンター 健康づくり教室
①火・木曜日教室 9月20日～12月18日(全24回) 午前10時30分～正午
②水・金曜日教室 9月19日～12月19日(全24回) 午後2時～3時30分
◇毎日の運動と食事から実践する健康作り◇区内在住、在勤の方※現在治療中の方は主治医の許可を得て申し込んでください◇各25名◇4,600円※施設使用料は別途必要。初回のみ栄養指導等のため無料◇申込み…往復はがき(はがき記入例参照)で8月25日(必着)までに「〒170-0012 上池袋2-5-1 池袋スポーツセンター」へ。はがき持参のうえ直接当センターへ申し込みも可※応募者多数の場合は抽選。一人1通のみ。
◇詳細…当センター☎5974-7262

コミュニティ振興公社

◇申込み・詳細…としまコミュニティチケットセンターへ☎3590-5321(土・日・祝日を除く)

第12回池袋演劇祭受賞作品

優秀賞 ジャクション
「結婚契約破棄宣言」
9月1日(土) 午後7時30分、2日(日) 午後2時30分・7時、3日(月) 午後7時開演 東京芸術劇場小ホール1◇3,000円全席自由。

大賞 HAYダンスカンパニー
「Good-by Angels」
9月8日(土)・9日(日) 午後2時・6時開演 東京芸術劇場小ホール2◇前売り4,000円、当日4,500円 全席指定。

としま区民名曲・名作鑑賞会
ミュージカル「MIRACLE(ミラクル)」
11月1日(木) 午後7時、2日(金) 午後7時、3日(土) 午後2時・7時、4日(日) 午後2時開演 東京芸術劇場中ホール◇A席3,500円(一般6,500円)※8月6日から発売。申込みは区内在住、在勤、在学の方に限る。チケットの郵送不可。

岡本倫子スペイン舞踊団公演

9月2日(日) 午後6時30分開演 東京芸術劇場中ホール◇演目/アンダルシイ、パリアシオネス・フラメンカス◇S席8,000円、A席6,000円、B席4,000円 全席指定。

社会福祉協議会

リボンサービス協力会員募集説明会
8月24日(金) 午前10時～正午 区民センター◇ビデオ上映/リボンサービス(会員制有料在宅福祉サービス)のしくみ/協力会員の登録
◇申込み・詳細…在宅福祉サービス係へ☎3981-9250

募集

豊島区職員・社会教育I類(大学卒業程度)

◇平成14年4月1日現在、満30歳未満で大学を卒業し、社会教育主事任用資格を有する方◇平成14年4月1日以降採用予定◇1名◇第一次選考/8月17日(金)◇申込み…所定の申込書を8月6～15日(必着)に人事係へ持参。または郵送(あて先上部欄外参照)※募集要項および申込書は8月6日から人事係で配布。
◇詳細…当係☎3981-1247

子ども家庭支援センター職員(非常勤)

◇①平成13年11月1日現在、55歳以下で社会福祉士、保健婦、看護婦(士)保育士、教師等の免許・資格がある方②学校教育法に基づく大学(および短期大学)で心理学、教育学、社会福祉学等を専修し、これらの課程を修了し卒業した方◇子どもと家庭に関する相談および援助業務◇月16日勤務※土・日曜日もあり◇月額208,300円(社会保険料、交通費込み)◇11月1日採用。平成14年3月末日まで(更新制度あり)◇7名◇選考…第1次は書類審査。第2次(9月13日)は小論文と面接◇申込み…所定の申込書を8月20～24日に子ども家庭支援センター開設準備担当係へ※募集要項および申込書は8月6日から当係で配布。
◇詳細…当係☎内線2722



キョウチクトウ(千早二丁目児童公園)

はがき記入例

①事業またはイベント名
②〒住所
③氏名(ふりがな)
④年齢
⑤電話番号
⑥その他必要事項

※往復はがき利用の場合、返信に〒住所、氏名を記入してください。

「はがきの裏」

