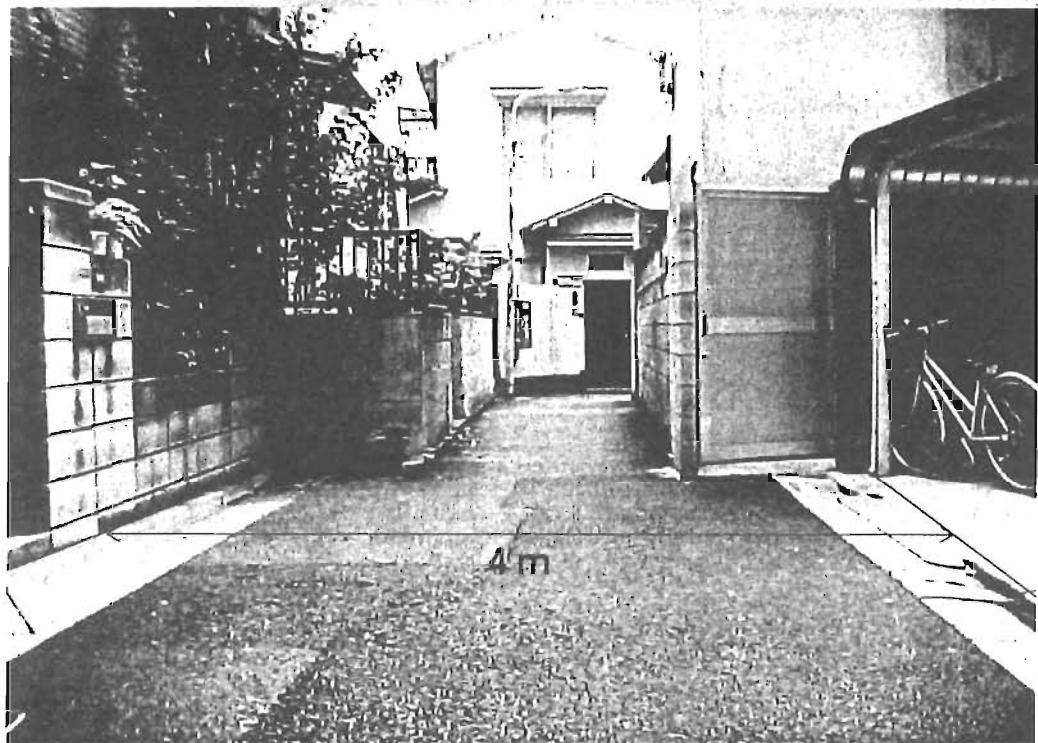




◇場所…豊島税務署資産課税部門
◇内容…全国の路線価図
◇費用…無料。コピーは有料。
◇詳細…当署☎3984-2171



手前 拡幅整備後、奥 拡幅整備前

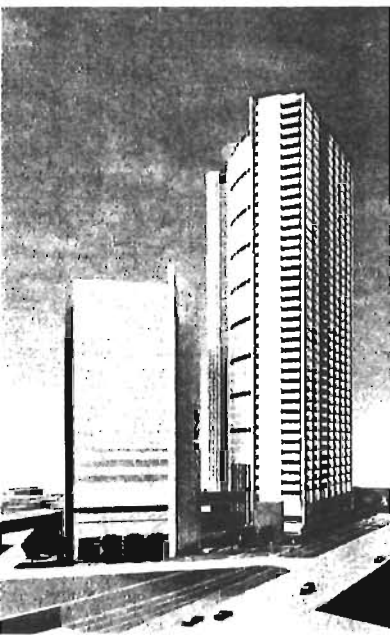
狭あい道路拡幅整備条例を 制定しました

区では、これまで実施してきた狭あい道路拡幅事業を更に推進するため、区議会第2回定例会で「狭あい道路拡幅整備条例」を制定しました。平成14年1月1日から施行します。
◆詳細：狭あい道路整備課推進係 ☎3981-0426

狭あい道路拡幅整備事業
区内の狭あい道路（幅4mに満たない道路）の総延長距離は、226km（両側で452km）あります。これは区内全道路総延長の約50%に相当します。狭あい道路は、防災・救急・消防活動の妨げになるだけでなく、日照や通風への影響があるなど住みやすい環境をつくるうえで大きな障害となつています。
この事業は、狭あい道路に接する敷地に建物を建てる場合、建築基準法で定められた4mの道路幅が確保されるように、道路中心から2m後退した線までの後退用地や、隅切り用地を区が積極的に整備するものです。区民の皆さんのご協力により、これまで約18.5%（6千300件余りの工事で約84km）を拡幅整備し、狭あい道路の解消を図りました。

- 条例制定の目的**
- 区民に分かりやすい事業・開かれた区政を目指します。
 - 建築主等、区側のそれぞれの責務を明確にしました。
 - 事業安定化、生活環境の確保と災害に強いまちづくりを推進します。
- 事業の主な改正内容**
- 自主整備の導入**
後退後の道路整備については、これまで区が実施してきましたが、次の①②③に該当する建築主は自ら整備をすることになります。
- ① 大企業および大企業に準じた個人（中小企業基本法（昭和38年法律第154号）第2条第1項各号に該当しない大企業および個人）
 - ② 500㎡以上の土地の課税法人
 - ③ 学校法人
- なお、自主整備の場合でも、測量等はこれまでどおり区が実施します。
- 助成金制度の変更**
建築主が個人の場合、助成金および奨励金の対象となります。なお、それ以外の場合には、対象外となります。
- 勧告・公表**
事前協議および確定した整備工事の拒否や遅延、許可のない整備後の対象区域形状の変更等条例に違反した建築主等に対しては、勧告等必要な措置を講じます。また、勧告等に従わない場合、その旨および氏名等を公表することがあります。
- その他**
- 道路として提供した土地は、非課税となる場合があります。後退後に道路として整備した用地については、固定資産税・都市計画税や相続税が非課税等になる場合がありますので、詳しくはお問い合わせください。
 - 平成13年12月末までに事前協議があった場合は、これまでどおりです。
- ◇問い合わせ：事前協議・助成金について／推進係 ☎3981-0426、拡幅整備工事について／整備係 ☎3981-0673

東池袋四丁目地区再開発ビルに 設置する「新中央図書館」「交流施設」の 基本計画を策定しました



左側が業務棟

東池袋四丁目地区再開発ビルは、商業や文化、居住など複合的な機能を備え、良好な市街地の形成を図ることを目的として建設されます。このビルの業務棟2・5階部分にこれらの施設を設置します。中央図書館移転基本計画の概要

- 移転の目的
老朽化した中央図書館を移転新設し、図書館サービスの向上を図る。
- 新中央図書館の特徴
① IT基盤を整備し、情報提供サービスの拡充を図る。
② 点字図書館等の業務を拡充し、ボランティア活動を支援する。
③ 児童へのサービスを充実する。
- 交流施設基本計画の概要
① 施設の目的
● 芸術・文化の創造・発信の拠点をつくる。
② 芸術・文化の担い手を育成する。
③ 池袋副都心のにぎわいを演出する。
④ 地域コミュニティを形成する。
- 交流施設の特徴
① 日常的に芸術・文化に接することができる場、芸術・文化関連の情報の発信基地とする。
② 舞台芸術を創造していく場とする。

③ 一般区民が目ごころの成果を発表する場とする。
④ 芸術家を育成する場とする。
⑤ 舞台芸術を身近に接して、芸術に対する感性を養う場とする。今後の予定

再開発ビルは平成14年度に工事着工し、平成17年度に完成予定です。「新中央図書館」「交流施設」とも、平成18年度の開設を目指します。

◇詳細：企画担当係 ☎3981-4202、中央図書館事業計画担当係 ☎3983-7861

	新中央図書館	交流施設
占有面積等	業務棟4・5階部分 (約3,000㎡)	業務棟2・3階部分 (約3,000㎡)
施設概要	IT基盤整備を進め、機能的サービスを提供。 蔵書数約25万冊	舞台芸術を主目的としたホール（フリースペース）、音楽練習場、稽古場、展示室等を設置し、芸術・文化の創造、発展を図る。 客席数300～350席(可動席)
所在地	東池袋四丁目4番地ほか	

非核都市宣言20周年記念 「2001年としま非核平和のつどい」(報告)



去る7月7日、豊島公会堂で「2001年としま非核平和のつどい」を開催しました。

当日は、区長あいさつ、NHK解説委員の平野次郎さん(写真)の講演、続いて映画「女たちの太平洋戦争」15歳の手記より」を上映しました。

◇詳細：総務係 ☎3981・4451

講演「世界の中の日本」国際紛争と平和(要旨)

日本に対するアジアの目
日本は中国に限らず、韓国や東南アジアの国々からかなり厳しい視線で見られています。

日本人が忘れてしまったことも、よその国は決して忘れていません。「足を踏んだ人は忘れるかもしれないけれど、足を踏まれた人は絶対に忘れない」という言葉のとおりなのです。

親鸞の教えの中に「善人なお以て救われ、況んや悪人をや」という有名な言葉があります。良い人だつて救われるのだから、凶らずも、悪い人生を送らざるを得なかった人が救われなかつたら、宗教はあつてないようなものであるという思想が日本人の中にはあります。ところが中国や韓国の人たちの価値観ではたぶんそれが無いのだからと思えます。生きているときに悪いことをしたのだから、死んだ後も悪い人なのです。

ヨーロッパのように、国境をなくすことがアジアの国々でできないのは、恐らく過去の歴史に対するしっかりした認識を持たないまま、個々に経済的な面だけでの発展を求めてきたことによるのではないのでしょうか。これは戦後50年を経た今、日本を含め、それぞれの国が受けている一つの報いなのかもしれません。

今の時代の流れは、国境がほとんどなくなり、個人が国への帰属という意識をほとんど失って、自分は例えばアジア人だとか、地球人だという発想に向かっています。

周りを海にとり囲まれているという地理的条件にある日本人は、物理的には、いつでも海の向こうに飛行機で行けるのに、心理的には海を向こうに飛び出して自分にはアジア人であると言ふことが出来ない性格です。それこそ、日本が抱えている一番大きな問題なのではないかと思えます。

アジアにおける日本の役割
国際競争力において、1985年から8年間、世界1位であった日本も、2000年には17位までその順位を落としています。これは、日本は豊かさを追い求める生き方では既に目標を一応達したのだから、違うことを考えたらどうか、という示唆なのかもしれません。例えば、近隣諸国と共通の教科書を作るといふ試みであったり、アジアの国々の間で、もつと国境を開放して、人、物、資本、サービス、情報の行き来を更に活発にしていこうということではないかと思えます。

アジアの中で日本が何をしなければいけないのか、何ができるのか、そして何が期待されているのか、日本の首相だけでなく、我々一人ひとりが考えるべき時期にきているのではないのでしょうか。

「まちかど区長室」 テーマ「コミュニティと地域活動のあり方」

区長が、地域の皆さんと身近な施設で語り合う場です。この機会に地域の課題や皆さんの活動、地域の今後について、日ごろ考えていることや提案などを区長に直接お話しください。

9月5日(水) 午後7時～9時
東池袋第一区民集会所(旧第一出張所)

◇区内在住の方◇20名※当日先着順
◇詳細：東部区民事務所 ☎3981・2334

保険・年金

考えよう みんなの医療費
国民健康保険5月分の医療費をお知らせします

国民健康保険で医療機関にかかったとき、医療費総額の約3割を自分で支払いますが、残りの7割は、豊島区から医療機関に支払われます。

そこで、医療機関に支払われる医療費総額を知っていただき、併せて、健康の大切さを考えるきっかけとなるように、加入者の方が診療を受けた内容を、世帯主あてにお知らせします。

通知書は8月下旬に発送する予定です。この通知書は5月中旬に診療を受けた内容を確認していただくもので手続などの必要はありません。

なお、老人保健法対象者および医療費が3千円以下の方は、今回通知しません。

◇詳細：保険給付係 ☎3981・1297

税

軽自動車の廃止・譲渡・盗難の届出をお忘れなく
廃止するとき
廃車申告と同時に税申告をしてください。申告をしないと引き続き課税されます。

譲渡したとき
名義変更の申告と同時に税申告をしてください。申告を忘れると旧所有者に課税されます。

盗難にあつたとき
警察に盗難届を出すと同時に、引き続き課税されないように税申告も行ってください。

◇届出先：左表のとおり
◇詳細：税務係 ☎3981・610

軽自動車等の種類	届出先
届出先：原動機付自転車(125ccまで) 小型特殊自動車(フォークリフト)	区役所1階 税務係 内線2352
二輪の軽自動車 二輪の小型自動車(125ccを超えるもの)	練馬自動車 検査登録事務所 ☎3931・1178
四輪の軽自動車(660ccまで)	軽自動車検査協会 ☎3472・1561

子育て・教育

児童手当・児童育成手当は早めに申請してください
6月1日から、左表のとおり所得制限額が拡大されました。

児童手当
◇対象：平成7年4月2日以降に生まれた児童を養育している方◇手当月額：第1、2子一人あたり5千円、第3子以降1万円

児童育成手当
◇対象：昭和58年4月2日以降に生まれた児童を養育しているひとり親家庭や父または母が重度の障害を有する家庭の方◇手当月額：一人あたり1万3千500円

障害手当
◇対象：20歳未満の心身に障害のある児童を養育している方◇手当月額：一人あたり1万5千500円

※いずれも所得制限および左表以外の控除項目あり。

◇必要書類：手当によって必要書類が異なりますので、必ず事前にお問い合わせください。

◇詳細：児童給付係 ☎3981・1417

扶養人数	児童手当		児童育成手当(障害手当)
	国民年金加入者 年金未加入者	厚生年金・ 共済年金加入者	
0人	3,090,000円	4,680,000円	3,629,000円
1人	3,470,000円	5,060,000円	4,009,000円
2人	3,850,000円	5,440,000円	4,389,000円
3人	4,230,000円	5,820,000円	4,769,000円
4人	4,610,000円	6,200,000円	5,149,000円
5人	4,990,000円	6,580,000円	5,529,000円
6人以上	以降一人増すごとに、380,000円を加算		

※上記の表には社会保険料控除80,000円を一律加算しています

薬物乱用防止啓発映画
「DRUG」(ドラッグ)16ミリフィルムを貸し出しています
現代の青少年の抱える問題をドキュメンタリーで描き、薬物乱用の恐ろしさと親子の絆を考えさせる感動的な映画です。地域の上映会等にご活用ください。

◇申込み・詳細：地域支援係 ☎3981・2187

清掃・リサイクル
リサイクル・清掃審議会を開催します
9月4日(火) 午前10時から生活産業プラザ多目的ホール※傍聴可。希望する方は直接会場へ。

◇詳細：計画管理課管理係 ☎3981・1629



「としま区議会だより」の
おわびと訂正
8月10日発行の「としま区議会だより」6面「区立子ども家庭支援センターを開設」の記事中、「東部子ども家庭支援センターの開設」は「本年12月の見込み」、「西部子ども家庭支援センターの開設」は「本年11月中旬予定」の誤りでした。「としま区議会だより」の次号発行が12月(予定)のため、「広報としま」の紙面で訂正いたします。

◇詳細：区議会事務局調査係 ☎3981・1451

健康 Health

費用の記載がない
薬は無料です

がん検診

●子宮がん検診

9月1日～11月15日 豊島区医師会指定医療機関◇区内在住の30歳以上(昭和47年3月31日以前に生まれた方)の女性◇問診、視診、子宮頸部の細胞診※医師が必要と認めた方は子宮体部の細胞診。

●乳がん検診

9月1日～11月30日 豊島区医師会指定医療機関※乳房エックス線撮影は豊島健康診査センター◇区内在住の30歳以上(昭和47年3月31日以前に生まれた方)の女性◇問診、視診、触診、乳房エックス線撮影(昭和6年4月1日～昭和37年3月31日生まれで希望する方)。

両検診とも◇申込み…①直接医療機関の窓口※保険証を持参②はがき(4面はがき記入例参照。希望の検診名、生年月

日も記入。一人1枚)で「地域保健課」(あて先上部欄外参照)へ※ファクス可③直接当課へ。

◇詳細…保健計画係☎3987-4660、☎3987-4178

両親学級

9月8日(土) 午後0時20分～3時30分 池袋保健所◇お風呂の入れ方等の実習、子どもの事故防止センター見学※母子手帳とエプロン持参◇区内在住で初めて親になる方。

◇申込み・詳細…当保健所健康推進課へ☎3987-4174

精神保健福祉セミナー企画員を募集します

◇こころの病をもつ方が地域でどのように生活していくかを考える講演会を企画します◇第1回企画会議/9月20日(休)午後1時30分～3時30分 池袋保健所◇当日直接会場へ

◇詳細…当保健所健康推進課☎3987-4174、長崎保健所健康推進課☎3957-1191

秋の区民教室

駒込社会教育会館

◇詳細…当館☎3940-2400

①シャンソン入門

10月15日～12月10日 月曜日(全8回) 午後2～4時◇講師…歌手&ピアニスト/岸本悟明氏◇3,000円◇24名

②都会の自然観察

10月31日～11月28日 水曜日(全4回) 午後2～4時◇庭園と植物園を歩く◇講師…植物・園芸研究者/鳥居恒夫氏

◇1,700円◇25名

③秋の夜のおいしい和食

10月18日～11月22日 木曜日(全5回) 午後6時30分～9時◇講師…武蔵野調理師専門学校/中村昌次氏◇7,000円◇24名

④木の実とスパイスで作る飾り花

11月9～30日 金曜日(全3回) 午後2～4時◇講師…フラワー&テーブルデザイナー/オカミキコ氏◇4,400円◇20名

巣鴨社会教育会館

◇詳細…当館☎3576-2637

①はじめての押し花

10月15日～12月3日 月曜日(全6回) 午後2時～3時30分◇講師…押し花インストラクター/鈴木恵子氏◇5,450円◇20名

②琉球舞踊

10月10日～12月5日 水曜日(全8回) 午後2時～3時30分◇講師…冠船流琉球舞踊講師/川田功子氏◇3,400円◇25名

③源氏物語と日本文化

10月5日～12月7日 金曜日(全8回) 午前10時～正午◇講師…電気通信大学助教授/島内景二氏◇2,900円◇24名

④生活の中の書道

10月5日～12月7日 金曜日(全8回) 午後1時30分～3時30分◇講師…書道家/小泉香苑氏◇5,500円◇20名

⑥音楽鑑賞講座

10月13日～12月1日 土曜日(全5回) 午後2時～4時30分◇クラシックジャズスタンダードのレコード鑑賞と解説◇講師…クラシカルジャズクラブ代表/後藤桂介氏◇1,800円◇30名

南大塚社会教育会館

◇詳細…当館☎3946-4301

①東京の歴史を歩く

10月23日～11月20日 火曜日(全5回) 午後2～4時(10月30日、11月13日は午

※内容の詳細は「コミュニティとしま」9月1日号に紹介します。

後1時～4時30分)◇原始・古代編◇講師…東京都歴史教育者協議会常任委員/尾河直太郎氏◇1,800円※交通費別途◇20名

②アジアンテイストの家庭料理

11月6日～27日 火曜日(全4回) 午後6時30分～9時◇講師…赤堀栄養専門学校/赤堀永子氏ほか◇6,000円◇18名

③はじめて絵筆を持つ方の植物画

10月17日～11月28日 水曜日(全7回) 午後2～4時◇講師…植物画家/安井亜代子氏◇3,500円◇15名

④沖縄民謡を唄おう

10月18日～11月29日 木曜日(全7回) 午後2～4時◇講師…クイチャーパラダイス専任講師/関根一美氏◇2,300円◇20名

⑥TPOにあわせたフラワーアレンジメント

10月26日～11月16日 金曜日(全4回) 午前10時～正午◇講師…日本フラワーデザイナー協会本部講師/上原真理子氏◇9,200円◇20名※保育付き。

雑司が谷社会教育会館

◇詳細…当館☎3590-1253

①陶芸工房

10月15日～12月3日 月曜日(全6回) 午後6時30分～8時30分◇電動ロクロ使用の初級◇講師…陶芸家/上野勝巳氏◇2,300円◇18名

②エコロジーへの招待

10月30日～11月13日 火曜日(全3回) 午後6時30分～8時30分◇講師…桜美林大学名誉教授/三島次郎氏◇1,000円◇30名

③生命の不思議

11月1～22日 木曜日(全4回) 午後2～4時◇遺伝子が人間の生命にもたらすもの◇講師…東京都臨床医学総合研究所副所長/米川博通氏、生理活性物質研究部門室長/原田慶恵氏◇1,300円◇30名

④はじめてのゆび編み

10月19日～11月30日 金曜日(全4回) 午後2～4時◇講師…創作ニットデザイナー/篠原くにこ氏◇5,800円◇20名

9月 保健所カレンダー

予約制等の事業は随時受け付けているため、定員に達していることがありますのでご了承ください。

Table with 3 columns: 事業名, 池袋保健所 ☎3987-4172~4, 長崎保健所 ☎3957-1191. Rows include: 乳児健康診査, ツベルクリン反応検査, 結核予防接種, 1歳6か月児健康診査, 3歳児健康診査, 療育相談, 歯科衛生相談, 診断書が必要な健康診断, 住民健診, 生活習慣(成人)病相談, 成人歯科相談, 精神保健福祉相談, 機能訓練, 母親学級, 酒害相談, 高齢者こころの相談, 胃がん検診, テイクア, エイス電話相談, 健康相談と健康教室, 小児ぜん息相談, 飼い犬のしつけ・健康等の相談.

9月 母子健康相談

次の池袋保健所巣鴨分庁舎・長崎保健所および各児童館(館名のみ)で実施しています。5日(休) 巣鴨分庁舎、11日(休) 池袋本町・南大塚、17日(休) 西池袋、18日(休) 高田、21日(休) 上池袋第一、25日(休) 駒込、28日(休) 南池袋・池袋第一 各会場とも午前10時～10時30分 ◇詳細…池袋保健所健康推進課☎3987-4174 6日(休) 要町第一、20日(休) 高松、26日(休) 要町第二 各会場とも午前9時30分～10時30分 ◇詳細…長崎保健所健康推進課☎3957-1191

千早社会教育会館

◇詳細…当館☎3974-1335

①仏伝美術

11月6～27日 火曜日(全4回) 午後2～4時◇ブツダの生涯と造形◇講師…美術史家/石松日奈子氏◇1,700円◇30名

②はじめての陶芸

10月3日～11月21日 水曜日(全7回) 午後2～4時◇講師…陶芸家/畑中教孝氏◇4,100円◇24名

③家庭でできる本格イタリアン

10月17日～11月28日 水曜日(全6回) 午後6時30分～9時◇講師…武蔵野調理師専門学校/鈴木裕氏◇9,300円◇24名

④男の料理入門

11月10日～12月8日 土曜日(全4回) 午前10時～午後0時30分◇講師…赤堀栄養専門学校助教授/毛見文枝氏◇6,000円◇24名

青年館

◇詳細…当館☎3986-6740

①英会話入門

10月19日～平成14年3月15日 金曜日(全18回) 午後2～4時◇講師…英会話講師/ダニエル・エイブリー氏◇10,400円◇25名

②ダンスHIP・HOP

10月17日～12月19日 水曜日(全10回) 午後7時～8時30分◇講師…リーボックジャパンインストラクター/宮原まどか氏◇3,200円◇30名

③紅茶入門

11月7～28日 水曜日(全4回) 午後2～4時◇講師…日本紅茶協会インストラクター/中根康恵氏◇3,500円◇20名

④メイク術入門

10月29日(休)～31日(休)(全3回) 午後2～4時◇講師…資生堂ビューティコンサルタント/広瀬政子氏◇900円◇20名

イベント情報 Event

費用の記載がない事業は無料です

くらしの住まいるフェア

9月3日(月) 午前10時～午後4時 区民センター展示場◇新築、リフォーム、防犯対策、住宅融資・助成など専門家による無料相談とセミナー、「折り紙建築」展示◇主催／街づくり公社、(株)東京都建築士事務所協会豊島支部、後援／豊島区、協力／東京土建豊島支部ほか
◇詳細…当公社☎5992-3329

交通安全区民のつどい

9月9日(日) 午後3～5時 ①豊島公会堂／ピッカリ座の交通安全劇、マーチング演奏、ものまねショー②中池袋公園 ※雨天中止／白バイと記念撮影。運転シミュレーターによる体験学習ほか◇主催／豊島区、池袋・目白・巣鴨警察署
◇詳細…交通安全係☎3981-4856

第10回リサイクル環境フェア

フリーマーケットの出店者を募集

◇開催日…10月13日(土) 午前11時～午後3時 中池袋公園※雨天中止。駐車場なし◇区内在住の個人またはグループ※営業目的の方は不可◇出店費用…1,000円◇48店舗(1店舗面積2m×2m)◇申込み…便せんなどに①リサイクル環境フェア希望②〒住所③氏名④電話番号⑤取扱い品名を記入し、住所・氏名を記入した返信用封筒(80円切手貼付)を同封して9月7日(必着)までに「リサイクル推進課」(あて先上部欄外参照)へ※一人(1グループ)1通。応募者多数の場合は抽選。
◇詳細…リサイクル推進係☎3981-1602

講演・講習

女性問題専門講座

「ジェンダー・バイアスをのりこえて、輝いて生きる」

9月7日～10月12日 金曜日(全6回) 午後6時30分～8時30分 エポック10◇女性の歴史とジェンダー、国際女性年と女たち、ワークショップほか◇講師…女性の学習情報をつなぐ会／西山恵美子氏、菊池靖子氏ほか◇40名※保育あり(2歳以上の未就学児、9月5日までに要予約)。
◇申込み・詳細…当施設へ☎5954-1015、☎5391-1015

環境学習講座「いけふくろう体験隊」

9月22日～11月24日 土曜日(全8回) 各回午前または午後の3時間程度 生活産業プラザほか◇タウンウォッチング、エコ料理などから身近な環境を考える◇

講師…エコ・コミュニケーションセンター所長／森 良氏、実践女子大学教授／正路妙子氏、早稲田商店会長／安井潤一郎氏、グローバル教育研究所代表／桜井高志氏、料理研究家／上村泰子氏、北里大学薬学部助教授／漆原俊之氏ほか◇区内在住、在勤、在学の方で全回参加できる方◇300円(保険料)◇25名◇はがき(はがき記入例参照)で、9月7日(必着)までに「環境保全課」(あて先上部欄外参照)応募動機も記入)へ※ファクス可。応募者多数の場合は抽選。
◇詳細…当係☎3981-2690、☎5950-0803

IT入門講習会(障害者対応)

①昼間コース②平日夜間コース③土・日曜日コース ①～③とも心身障害者福祉センター◇パソコン基本操作、日本語入力、インターネットの利用、電子メールの送受信◇1講座12時間程度◇視覚障害・聴覚障害・肢体不自由・知的障害をおもちの方で20歳以上の都内在住の方◇1,000円程度(テキスト代) ◇各回5名
◇申込み・詳細…電話またはファクスで、9月5日までに「心身障害者福祉センター」へ※応募者多数の場合は抽選☎3953-2811、☎3953-9441

グループリーダー講習会

「広げよう、ボランティアの輪、和～ひらこう エコロジーライフへの扉」

◇講習／9月6日～11月15日 木曜日(全10回) 午後6時30分～8時30分 区民センター、宿泊学習／9月22日(土)・23日(日) 清里キープ自然学校◇参加型の学習を通して地域活動や青少年活動の指導者を養成◇区内在住、在勤、在学でグループ・サークル活動の指導者をめざす18歳以上の方(全回参加できる方優先) ◇宿泊学習5,000円(宿泊費等)別途自己負担◇30名
※この講習会で(株)日本レクリエーション協会公認「レクリエーション・インストラクター」資格取得の単位が得られます。
◇申込み・詳細…社会教育係☎3981-1189

料理講座「四季の薬膳料理・秋の献立」

9月21日(金)・28日(金)(全2回) 午前10時～午後2時 生活産業プラザ◇講師…クッキング・インストラクター／上原悠子氏◇区内在住、在勤の方◇1,500円(2回分材料費) ◇20名※保育あり(1歳半以上)◇申込み…はがき(はがき記入例参照。保育希望の方は子どもの名前・年齢も記入)で、9月10日までに「〒170-0013 東池袋1-20-15 生活産業プラザ内 消費生活センター」へ※ファクス可。応

募者多数の場合は抽選。
◇詳細…当センター☎5992-7015、☎5992-7024

図書館

上池袋図書館 さくらんぼえいがかい
8月29日(水) 午後3時から◇「長靴をはいた猫」「だるまちゃんとかみなりちゃん」ほか◇60名
◇詳細…当館☎3940-1779

巣鴨図書館 すかも子ども映画会
8月29日(水) 午後3時から◇「はれときどきぶた」「ミッキーマウスとまほうのぼうし」◇100名
◇詳細…当館☎3910-3608

けやき 60歳以上の区民の方へ

巣鴨ことぶきの家

「知っておきたい相続・遺言・成年後見制度」

①公開講座／9月18日(水) 午後1時30分～3時◇どなたでも可◇直接会場へ
②相談／9月21日(金) 午前10時～午後4時◇16名(一人30分)◇講師・相談員…(株)成年後見センター・リーガルサポート東京支部副支部長／萩原博子氏、天野茂雄氏◇申込み…8月27日午前10時から当館窓口へ※先着順。
◇詳細…当施設☎5974-5464

コミュニティ振興公社

◇申込み・詳細…としまコミュニティチケットセンターへ☎3590-5321 (土・日・祝日を除く)

区民で作る演奏会

12月2日(日) 午後2時開演 東京芸術劇場大ホール◇モーツァルト／レクイエムほか◇S席3,000円、A席2,000円、B席1,000円 全席指定※8月27日から発売。チケットぴあでも販売。

東京フィルハーモニー交響楽団

オール ベートーヴェン・プログラム

1月30日(水) 午後7時開演 東京芸術劇場大ホール◇ピアノ／清水和音◇S席3,500円から 全席指定※8月28日から発売。

社会福祉協議会

精神障害者がまちの中で暮らしていくことを考える講座

9月1日(土) 午後1時～4時30分 生活産業プラザ多目的ホール◇「べてるの家」上映と懇親会◇特別出席…医療ソーシャルワーカー／向谷地生良氏ほか◇1,000円(資料代等)◇80名◇主催／当協議会、グループ想◇申込み・詳細…豊島ボランティアセンターへ☎3984-9375

募集

保健福祉センター非常勤職員

①在宅介護指導員◇平成14年4月1日現在59歳以下で、介護福祉士、介護支援専門員、訪問介護員(ホームヘルパー)養成研修2級課程修了のいずれかの資格がある方◇高齢者・障害者(児)の身体介護や助言および介護保険の要介護等認定調査◇月16日(1日8時間)◇月額208,300円(交通費・社会保険料等含む)

②訪問看護指導員◇平成14年4月1日現在59歳以下で、保健婦(士)、または看護婦(士)の資格がある方◇高齢者等の保健指導や助言および介護保険の要介護等認定調査◇月16日(1日8時間)◇月額244,000円(交通費・社会保険料等含む)

①②とも勤務場所…区内3か所の保健福祉センター◇採用予定日…平成14年4月1日、任期1年(更新可)◇若干名◇選考…作文・面接◇申込み…9月7日までに所定の申込書(中央保健福祉センターで配布)、写真(縦3cm×横2cm)2枚、資格を証明するもの(写し)を添えて、中央保健福祉センターへ持参(郵送不可)。
◇詳細…当センター☎3981-1963

エポック10(男女平等推進センター)学習指導員

◇男女共同参画について、高度な専門知識のある方◇センター事業の企画、団体の活動・学習の指導・援助◇月16日勤務◇月額222,900円(交通費・社会保険料含む)◇10月1日採用。任期6か月◇1名◇選考／書類選考のうえ面接◇申込み…9月5日(必着)までに履歴書と作文を当センターへ本人が直接持参(日曜、夜間を除く)※作文テーマ「男女共同参画を推進する学習指導員の役割について」(A4判原稿用紙600～800字。手書き、ワープロ可)
◇詳細…当センター☎5954-1015

休館等

南長崎第一区民集会所

9月28日(金)～10月31日(水)◇工事のため
◇詳細…南長崎第一ことぶきの家☎3950-6871

はがき記入例

※往復はがき利用の場合、返信に〒住所、氏名を記入してください。

はがきの裏

- ①事業またはイベント名
- ②〒住所
- ③氏名(ふりがな)
- ④年齢
- ⑤電話番号
- ⑥その他必要事項

人口と世帯

平成13年8月1日現在 ()は前月比

人口総数

251,919 (+136)

住民基本台帳による人口

236,398 (-28)

男 118,633
女 117,765

外国人登録人口

15,521 (+164)

世帯数(住民)基本台帳

131,083 (+70)

CATVとしまテレビ 5チャンネル 「こちら豊島区役所です！」

毎日3回各30分放送 午前9時・午後0時30分・午後8時
◇詳細…映像広報担当☎3981-4170

9月の番組

- 番組紹介
- ニュースI「ジュニアリーダー講習会」(1～15日)ほか
- 担当課から「区有施設の一部有料化について」
- 30秒CM「区民でつくる演奏会」(1～15日)ほか
- 豊島わが街
- いきいきボランティア「小・中学生ちょこっとボランティア」
- ニュースII「夏休み親子施設見学会」(16～30日)ほか

保養所等宿泊施設

①秀山荘(山中湖)◇区内在住の方 ②猪苗代四季の里◇区内在住、在勤、在学の方

11月分利用案内 専用はがきで9月1～10日(必着)

◇休館日…秀山荘／11月12・13日、猪苗代四季の里／11月20・21日
◇抽選…9月13日(水) 本庁舎地下 第3会議室
※専用はがき・パンフレットは、区民事務所、図書館、区民施設係にあります。

10月分空室状況(はがき抽選結果)

◇空室電話受付／8月27日(月) 午前9時から◇申込み・詳細…区民施設係へ☎3981-4623
※テニスコートもご利用ください。秀山荘(2面/無料)、猪苗代四季の里(1面/有料)

10月	1	2	3	4	5	6	7	8	9	10	11	12	13	14	15	16	17	18	19	20	21	22	23	24	25	26	27	28	29	30	31
秀山荘							△						△							△											
四季の里														△																	△

■…満室です △…少し空室があります 無印…空室に余裕があります □…休館日等