



税・国保・年金は
便利な口座振替で

住民税、国民健康保険料・国民年金保
険料のお支払いにご利用ください。
◇詳細… 税/整理第1係 ☎3981-0382
国保/収 納 係 ☎3981-1294
年金/保 険 料 係 ☎3981-1961

No.1187
〈毎月5・15・25日発行〉

平成13年
(2001年)

9/25

発行：東京都豊島区 編集：政策経営部広報課
〒170-8422 豊島区東池袋1-18-1 ☎3981-1111(代表)
ホームページ <http://www.toshima.ne.jp/~city/>

10月1日から
始めます

としま出前講座



この事業は地域団体等の学習会へ、区の職員を講師として派遣するものです。担当する職務に関する専門知識をお届けします。皆さんの生涯学習活動にお役立てください。

◆詳細…社会教育係 ☎3981-1189

- 講座テーマ： 下表のとおり。
- 時間： 月～金曜日 午前9時～午後5時までの2時間以内。これ以外の時間を希望する場合は、ご相談ください。
- 出前先： 区民集会室・社会教育会館など区内の公共施設。
※会場の確保など学習会の準備は各団体で行ってください。
- 対象： 区内で活動しているグループ・団体等が行うもので、10名以上（半数以上が区内在住、在勤在学）が参加する学習会。
- 費用： 無料。
※会場使用料など実施経費は各団体の負担です。
- 申込み： 出前を希望する日の20日前までに、社会教育係へ。
次の場合は出前できません
●公序良俗を害するおそれがある
●営利・政治・宗教活動を目的とする
●区政への苦情・要望・相談を目的とする

テーマ一覧

テ	マ
1	豊島区の行財政改革の推進
2	行政評価～総括的説明
3	豊島区の広報・広聴
4	広報紙の編集
5	男女共同参画社会の実現と施策
6	豊島区の防災
7	小売店舗の周辺地域の生活環境への配慮
8	悪質商法に気をつけましょう
9	豊島区の清掃とリサイクル～新たな取組と今後の展望
10	資源のリサイクル～地球にやさしい生活
11	集めた資源はどうなるの～びん・かん・トレイ・ペットボトル・牛乳パック等
12	自分で作った土で花を咲かせましょう～生ごみのリサイクル
13	豊島区の環境～大気汚染
14	地球環境問題～地球温暖化防止・オゾン層の破壊
15	豊島区の清掃事業
16	生活保護制度の概要と仕組み
17	介護保険制度
18	高齢者のための住宅改修
19	福祉用具の選び方
20	在宅リハビリテーション
21	高齢者の介護予防～寝たきりにならないために
22	高齢者の転倒予防～寝たきりにならないために
23	高齢者福祉サービスの利用方法
24	高齢者の医療
25	国民健康保険事業（健康事業）
26	健康づくり～毎日の生活習慣の見直し
27	健康づくり協力店制度
28	国民栄養調査結果
29	ヘルシーメニュー調理実習

30	年代別食事のとり方
31	家庭でできる簡単ストレッチ
32	女性の健康
33	男と女の更年期
34	骨粗しょう症の予防
35	生活習慣病と予防
36	感染症～インフルエンザ
37	感染予防～結核、O157、性感染症、エイズほか
38	歯と口の健康(乳幼児のむし歯予防とおとなの歯の健康)
39	食品衛生～食中毒予防、食品に関する情報
40	精神保健福祉
41	アルコール依存症と家族に及ぼす影響
42	アルコールが身体に及ぼす影響
43	アルコール依存症者への支援
44	アダルトチルドレン(“おとな”になりきれない“おとな”)
45	人格障害のメカニズム
46	摂食障害と人格障害
47	精神分裂病のレクリエーション
48	精神障害と社会的リハビリテーション
49	精神障害者のためのノーマライゼーションと権利擁護
50	豊島区の精神障害者のための社会資源
51	精神障害者の社会参加～海外の状況
52	あなたの身近な困った人
53	PTSDと心のケア
54	災害ストレスと心のケア
55	ストレスとの付き合い方
56	よりよい相談活動のために～カウンセリングマインドを学ぶ
57	相談活動としてのカウンセリングテクニック
58	カウンセリングの体験型実務研修
59	自分のところを見つめてみよう

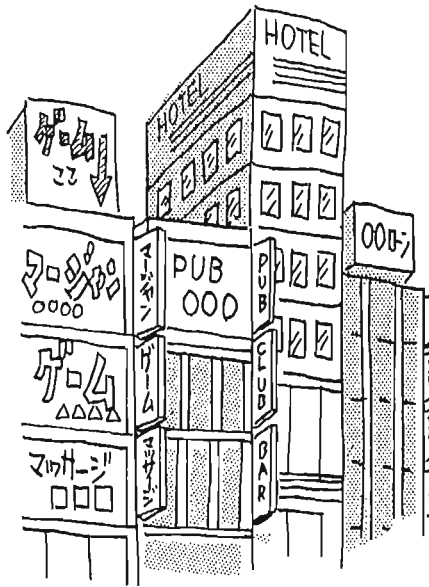
60	自分らしく生きる
61	交流分析で自分を知る
62	地域での子育て支援～安心して相談できる場を
63	虐待の早期発見と援助～虐待の背景と子ども、親支援
64	親も子ども笑顔で過ごすために
65	家庭内暴力を考える
66	不登校を考える
67	思春期の引きこもり
68	子どもの発育と食事
69	子どもの食卓と心の発達
70	夫婦にとって子どもができるということ
71	子育てを考える
72	父親の子育て
73	ベストパートナーを求めて～夫婦関係を考える
74	童話や絵本の語るもの
75	性格はどのようにできるか
76	子どもの自立のために親は何ができるか
77	みんなで性を語ろう
78	子どもの事故予防
79	子どもの心肺蘇生の体験学習
80	豊島区の街づくり
81	豊島区の都市計画
82	地区計画
83	アメニティ形成(快適な戸外空間づくり)
84	防災都市整備事業
85	ガーデニング入門
86	豊島区の生涯学習推進
87	豊島区の歴史
88	豊島区を掘る～埋蔵文化財が語るもの
89	江戸時代の豊島地域と人々の暮らし

新宿で雑居ビル火災

豊島区では 雑居ビル火災対策連絡会を 設置しました

9月1日未明に起きた新宿区歌舞伎町の雑居ビル火災は、44名の死者を出す大惨事となりました。

区ではこの被害状況を受けて、9月3日に急ぎ「雑居ビル火災対策連絡会」を設置しました。新宿・渋谷とともに、区内でも有数の繁華街をかかえる池袋



緊急安全点検を 実施しています

新宿区の雑居ビル火災の被害を繰り返さないように、飲食店・遊技施設等の用途に供する建築物を対象に緊急安全点検等を実施しています。対象となるビル所有者および使用者の方にはご理解ご協力をお願いします。

- ◇対象建築物：3階以上の階をキャバレー、ナイトクラブ、飲食店、遊技場、その他の用途に供し、階段が1か所の建物
- ◇点検項目：避難階段、階段の防火区画、非常用の照明、非常用の進入口
- ◇詳細：建築審査課内線3122

察を実施しているほか、この連絡会を通じて、関係機関と協議・連携し、早急に安全対策を進めています。
◇詳細：防災課管理係 ☎3981-2100

複合用途ビルの防火安全のために 次の点に注意しましょう

- 避難施設は適正に維持・管理をしましょう。
- ①階段や廊下には、避難の障害になるダンボール箱などの物は置かないでください。
- ②防火戸や防火シャッターの付近には、閉鎖の障害となる物は置かないでください。
- ③2方向以上の避難路を確保してください。
- ④避難経路となる部分に扉等がある場合は、避難時の障害とならないように管理状況を確認しましょう。
- 自衛の消防訓練（避難・消火・通報）を実施しましょう。特に建物の使用実態に応じた実効性のある避難訓練を実施してください。
- 消防用設備等の維持・管理は徹底してください。
- ◇詳細：豊島消防署 ☎3985・0119、池袋消防署 ☎3988・0119

来年度に区立小・中学校へ入学する 児童・生徒と保護者の皆さんへ 隣接校選択制を実施します

住所に基づき教育委員会が指定した学校以外で、隣接する通学区域の学校を選択できる「隣接校選択制」を、本年度に引き続き実施します。

通学は徒歩によります。通学経路の安全性や通学時間等を十分考慮してください。

◇受入れ人数：各校40名まで。
希望者多数の場合は抽選。

◇手続き：対象となる方には希望申請書を郵送（通学区域図等も同封）します。

①指定校を希望する方／申請不要
②隣接校を希望する方／希望申請書を郵送。小学校は10月20日～11月22日、中学校は10月20日～11月17日に学事係へ返送してください。

◇詳細：当係 ☎3981・0950

秋の施設見学会の参加者を 募集します

10月18日(木)・19日(金) 午前9時30分 区庁舎ロビー集合、午後3時解散
◇対象：区内在住の方
◇見学先：自由学園明日館、郷土資料館、豊島リサイクルセンター、特別養護老人ホーム菊かおる園※移動はマイクロスコー費用：無料※昼食は各自持参または勤労福祉会館付近で外食

◇定員：各日20名
申込み：往復はがき(8面はがき記入例参照、参加希望日参加者名も記入)で、10月10日(必着)までに「広報課広聴係」(あて先上部参照)へ※1枚で2人まで申込み可。応募者多数の場合は抽選

◇詳細：当係 ☎3981・1172

さわやかな街づくり推進団体等を 推薦してください

区では、平成9年10月1日に「空き缶等の投げ捨て防止に関する条例」、いわゆる「ポイ捨て防止条例」を施行しました。この条例の主旨を理解し、自主的・継続的に清掃等の環境美化活動を行っている団体および個人を表彰します。

◇対象：次の①～③に該当し、前回の表彰から3年を経過している団体および個人(駅前広場公園、商店街町会(自治会)の区域内等の特定区域を清掃活動している②月2回以上で1年以上継続している③特に業績が顕著と認められる。

◇審査・表彰：さわやかな街づくり実行委員会が審査し、該当団体(および個人)に感謝状と記念品を贈呈◇手続：所定の推薦書を10月22日までに環境美化担当係へ直接持参。

※団体に所属している場合は団体の長を経由してください。

◇詳細：当係 ☎3981・1602

10月1日から 池袋駅東口周辺、巣鴨駅周辺の 自転車等放置禁止区域を拡大します

区では「グリーン大通り登録制自転車置場」、「巣鴨駅第三自転車置場」の開設に伴い、池袋駅東口周辺と巣鴨駅周辺の放置禁止区域を拡大します。

放置禁止区域内に一定時間(現在は警告札を貼付後、約1時間)置かれたままの自転車等を放置自転車として撤去し、保管所へ搬送します。撤去した自転車等の返還には、撤去保管手数料として、自転車は3千円、原動機付自転車は5千円が必要で、駅まで自転車を利用する方は自転車置場または登録制自転車置場をご利用ください。

◇詳細：自転車対策係 ☎3981・4847

池袋駅東口周辺放置禁止区域



巣鴨駅周辺放置禁止区域



3

平成13年 豊島区功労者を表彰します

「豊島区表彰条例」に基づく平成13年豊島区功労者が、表彰審査会の審査を経て決定しました。これは長年にわたり豊島区の振興・発展、区民福祉の向上に貢献され、その功績が著しい方々を区功労者として表彰するものです。

今回表彰されるのは、次の63名で、10月1日、区民センターで表彰式が行われます。
※敬称略・各部門ごと50音順・役職は在職時のもの。
◇詳細：総務係☎3981・4451

自治功労

行政委員会委員 柏熊路子
教育委員会委員 田中博、南大塚仲町会会長、外山弘、(栄和町会会長) 福本吉太郎、(池袋メトロポリタンシティ町会会長) 前原弘一、(高田一丁目町会会長) 村上一郎、(池袋三丁目北町会会長) 村松達雄

社会福祉事業功労

社会福祉事業の経営者
(心身障害者通所訓練施設ポシエット代表) 姥山寛代
社会福祉関係団体の長
(高齢者クラブ友寿会会長) 秋元猛雄、(高齢者クラブ千早三丁目千歳会会長) 磯部浜太郎、(高齢者クラブ大塚百合会会長) 小林保正、(高齢者クラブ大成寿クラブ会長) 永沼テイ、(高齢者クラブ南長崎四丁目福寿会会長) 松田 宏

社会福祉施設に勤務する職員
(若草保育園保育士) 鈴木桂子
(若草保育園園用務員) 横尾和子
各種相談員等
(青少年育成委員会委員) 一瀬洋子、上野由紀子、佐久間重秋、佐藤多加子、清野 啓、平雄二郎、高野美代子、仲戸ヨネ、主田松雄、橋本京子、濱野勝一、早戸賢二、松本紘一、三原真理子、宮嶋鏡子、吉田初枝
民生委員 深野卓計夫
保護司 岡部俊夫、田中穂積

保健衛生功労

区立小・中学校医等
(稚名町小学校学校医) 鶴木秀太郎、(朝日小学校学校医) 静谷晴夫、(池袋第二小学校学校医) 土屋武郎、(池袋第五小学校学校医) 成田雅明、(高松小学校学校医) 野木 満、(長崎中学校学校医) 廣田悦造、(富士見台小学校学校医) 保坂俊文

教育功労

区立小・中学校PTA会長
(区立中学校PTA連合会会長) 真和中学校PTA会長 渡邊敏史
各種相談員等 (体育指導委員) 秋葉静子、岩河孝一
関係各種団体の長
(豊島区レスリング協会会長) 宇佐美茂、(豊島区吟剣詩舞道連盟理事長) 池田吼水、(豊島区美術家協会会長) 副島孝治、(総本部豊島区民踊連盟会長) 西島希恵子

産業振興功労

産業振興関係団体の長
(大塚北口商栄会会長) 菅野清二、(東池袋ウイロード商店街振興組理事長) 堀口昌利

公共事業功労

公共事業関係団体の長
(池袋災害防止協会会長) 荒井昇、(池袋防火女性会の会長) 工藤 藤
(豊島消防団員) 高山達夫、竹村孝弘、長嶋信義、名取孝臣、和淵雅彦
(豊島消防団員) 高山達夫、竹村孝弘、長嶋信義、名取孝臣、和淵雅彦
区が行う公共事業に貢献しその功績が顕著な方
(彫刻家) 竹内不忘

保険・年金

退職者医療制度
届出で医療費の一部負担金が軽減されます
この制度により、会社などを退職して年金を受けている方とその扶養家族の方の医療費が、軽減されます。
◇対象：次の①～③のすべてに該当する方
①70歳(一定の障害をおもひの方は65歳)未満で国民健康保険に加入している
②老齢厚生年金や退職共済年金を受けている、または受ける資格がある
③前記年金を20年以上、または40歳以上で10年以上掛けている
※老齢厚生年金の受給開始は、60歳(一部の女性は55歳)以上です。厚生年金基金は、老齢厚生年金と異なるため、対象になりません。
◇医療費の一部負担の割合：年金を受けている本人・通院・入院とも2割 扶養家族/入院のみ2割
◇手続：保険証・年金証書・裁定通知書(加入期間が分かるもの)を持参の上、国民健康保険課または区民事務所へ※既に届

出が済んで、水色の③保険証をお持ちの方は届出の必要はありません。

届出がないと、将来、年金を受ける資格に影響します。

特別療養費が支給されます

年金証書が届くまでに診療を受けたとき

退職者医療制度で医療を受ける資格のある人が、年金受給申請中で年金証書が届いていないため、やむを得ず一般の保険証で受診したとき(3割負担)は、申請すると退職者医療制度の一部負担金(2割負担)との差額が支給されます。
◇届出に必要なもの：保険証、裁定日が記入されている年金証書、印鑑(朱肉使用のもの)、世帯主名義の銀行等(郵便局は除く)の口座番号が分かるもの。
※なお、特別療養費は診療日の翌日から2年を過ぎると支給されませんので、ご注意ください。
◇詳細：保険給付係☎3981・1297

国民年金第3号被保険者の届出はお済みですか
厚生年金や共済組合の加入者に扶養されている20歳未満の妻(または夫)は、国民年金第3号被保険者になります。扶養の基準は健康保険と同じです。健康保険の被扶養者欄に記載されているかどうかを目安にしてください。
第3号被保険者の保険料は、配偶者の属する年金制度全体が負担するため、個人で負担することはありません。
該当する方は、第3号届出用紙に事業主の証明を受け、国民年金課または区民事務所に届け出てください(届出用紙は、国民年金課または区民事務所で事前にお受けください)。

平成13年度後期分(10月～平成14年3月分)の保険料納付書を9月26日に発送します。
毎月の保険料の納期限は翌月末日です。保険料を未納のままにしておくと、将来年金が受けられなくなる場合もありますので必ず納めましょう。
口座振替申込書も同封しましたので、この機会にお申し込みください。毎月15日に預金口座から自動的に引き落とされるので安心で便利です。
また、お得な「前納割引制度」があります。送付した納付書の半年前納用は10月31日までに使用してください。
◇詳細：保険料係☎3981・1961

「福祉のまちづくり」にご協力ください
区では、だれもが安心して快適に暮らせるまちを目指して、福祉環境整備の推進と福祉のまちづくりの普及および啓発に努めています。
その一環として、区有施設はもろろんのこと、公共性の高い民間の診療所や銀行などについても、高齢者や障害者をおもひの方たちが安全かつ円滑に施設を利用できるよう福祉環境の整備・改善をお願いしています。
このような公共的建築物の計画については東京都の「福祉のまちづくり条例」や区の「福祉のまちづくり整備要綱」に基づき、区との事前協議や届出の手続が必要となる場合がありますので、建築主・事業者の方は建築計画を行う際は事前にご相談ください。
◇詳細：建築指導係☎3981・0590

子育て・教育

10月1日から体育施設使用料免除制度を一部変更します
変更点
①免除承認証に有効期限を設けます(原則3年間。免除理由により更新あり)。
②65歳以上の方が西池袋温水プール、池袋スポーツセンターを利用する場合の免除時間は2時間までとします。
◇詳細：スポーツ振興課☎3981・1334

再生自転車を販売します
販売台数：100台(価格：9千円(防犯登録料・T.Sマーク保険料含む)
◇対象：区内在住、在勤の方(申込み：往復はがきにて①住所②氏名(フリガナ)③勤務先④連絡先電話番号を記入し、10月16日(必着)までに「〒170-0013 東池袋2の55の6(社)豊島区シルバー人材センター」へ(返信用はがきに郵便番号・住所・氏名を記入)。

※応募者多数の場合は抽選。
◇販売日：11月3日(祝)
◇詳細：豊島区シルバー人材センター☎3982・9533
または自転車対策係☎3981・4847

中小商工業融資
区内の中小企業経営者の皆さんへ事業に必要な資金の融資をあっせんしています。
また、資金需要の増大する年末特別融資として、「年末特別資金」の貸付けを実施します。この資金は、現在、区の中小商工業融資をご利用の方でも申込みができます。商品の仕入れ、ボーナスの支払いなどにお役立ててください。
◇受付期間：10月1日～11月16日(土・日曜日、祝日を除く)
午前10時～午後4時30分(受付場所：生活産業プラザ中小企業相談室☎5992・7022)
貸付金額：30万円以内(利率：本人負担0.2%(区負担2.1%、表面利率2.3%)
◇資金使途：運転資金(返済期間：11か月以内(据置き2か月を含む))
◇返済方法：元金均等月賦償還(保証：東京信用保証協会の保証を必要とする場合があります)
※年内に融資が実行されない場合、区の紹介は無効となりますのでご注意ください。
◇詳細：中小企業対策室☎5992・7013

清掃・リサイクル

ごみ袋の訪問販売に注意してください
最近、区の職員と偽り、「有料シールを貼らずに出せるごみ袋」(このようなごみ袋はあり

ません)を訪問販売する詐欺被害が発生しています。注意してください。
なお豊島区で直接ごみ袋を販売することはありません。
◇詳細：計画課管理係☎3981・1629

「福祉のまちづくり」にご協力ください
区では、だれもが安心して快適に暮らせるまちを目指して、福祉環境整備の推進と福祉のまちづくりの普及および啓発に努めています。
その一環として、区有施設はもろろんのこと、公共性の高い民間の診療所や銀行などについても、高齢者や障害者をおもひの方たちが安全かつ円滑に施設を利用できるよう福祉環境の整備・改善をお願いしています。
このような公共的建築物の計画については東京都の「福祉のまちづくり条例」や区の「福祉のまちづくり整備要綱」に基づき、区との事前協議や届出の手続が必要となる場合がありますので、建築主・事業者の方は建築計画を行う際は事前にご相談ください。
◇詳細：建築指導係☎3981・0590

再生自転車
再生自転車
再生自転車
再生自転車



平成12年度 介護保険事業の 実施状況

介護保険制度は、高齢者の介護を社会全体で支えあう仕組みとして、昨年4月に開始されました。本区における平成12年度の事業実施状況をお知らせします。

☎詳細…介護保険課管理係☎3981-1942

第1号被保険者数

介護保険の被保険者は、第1号被保険者(区内に住所のある65歳以上の方)と、第2号被保険者(40～64歳で、区内に住所があり医療保険に加入している方)に分かれています。平成12年度末の第1号被保険者数は4万4千625人でした。

第1号被保険者数

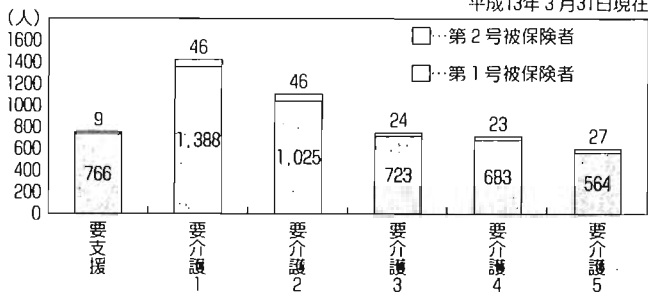
被保険者のいる世帯数	被保険者数	年齢区分	
		65～74歳	75歳以上
世帯 34,139	人 44,625 (100.0%)	人 25,275 (56.6%)	人 19,350 (43.4%)

要介護(要支援)認定者数

介護保険のサービスを利用するには、区に申請をし、要介護または要支援の認定を受けなければなりません。介護を必要とする度合いは、心身の状態により6段階に分けられます。平成12年度末の要介護(要支

援)認定者数は5千324人(第1号被保険者5千149人、第2号被保険者175人)でした。

要介護(要支援)認定者数



サービス利用者数

平成12年度中に介護保険サービスを利用した人の数は、ひと月あたりの平均で、3千987人でした。要介護(要支援)認定者のうち、約75%の人が実際にサービスを利用していることとなります。内訳は、居宅サービスの利用者数が3千222人、施設サービスの利用者数は965人です。

サービス利用量の推移

主な居宅サービスの利用日数と、サービス利用量は総じて増加傾向にあります。

主な居宅サービスの利用日数

サービス名	平成12年4月	平成12年10月	平成13年3月
訪問介護	17,174日	23,535日	26,350日
訪問入浴介護	980	1,111	1,222
訪問看護	2,017	2,416	2,534
通所介護	5,826	7,014	7,252
短期入所生活介護	954	1,018	1,270

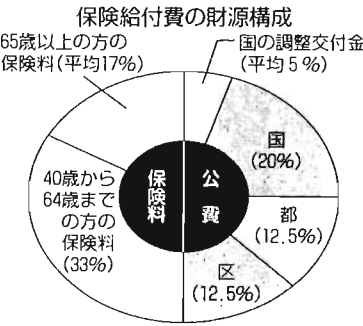
*居宅サービスは上記のサービスを含め計15種類あります。

施設サービスの利用件数

サービス名	平成12年4月	平成12年10月	平成13年3月
介護老人福祉施設(特別養護老人ホーム)	719件	695件	676件
介護老人保健施設(老人保健施設)	162	181	227
介護療養型医療施設(療養病床等)	65	73	93

保険財政

サービスにかかった経費は、利用者が負担する利用料(通常は費用の一割)と保険者(区)からの保険給付によって、事業者や施設に支払われます。



平成12年度保険給付費サービス別支出状況

合計 59億9,081万円	
居宅サービス(訪問介護、通所介護、福祉用具貸与、訪問看護、通所リハビリなど)	27億8,506万円 (46.5%)
施設サービス	31億8,282万円 (53.1%)
介護老人福祉施設	19億3,517万円 (32.3%)
介護老人保健施設	2億8,775万円 (4.7%)
介護療養型医療施設	2億8,248万円 (4.7%)
食費	4億7,742万円 (8.0%)
審査支払手数料	1,020万円 (0.4%)
高額介護サービス費	1,273万円 (0.4%)
その他	2,293万円 (0.4%)

*12年度決算の見込額

このうち、保険給付等に要する費用は皆さんからの保険料と公費(国・都・区)で賄っています。平成12年度の保険給付費の支出は約59億9千万円でした。

相談・苦情の状況

介護保険相談センターと13か所の在宅介護支援センターでは、サービスを利用するご本人や家族などからの相談・苦情に対応しています。平成12年度に寄せられた相談・苦情件数は千件を超えています。相談・苦情の内容としては、利用手続をはじめとする制度自体への問い合わせや、ケアプラン、訪問介護などサービスへの要望が多く挙がっています。

相談・苦情の状況(平成12年5月～平成13年3月)

区分	相談	苦情	合計
区	833件	181件	1,014件
相談・苦情内容	介護保険制度 認定調査・方法・結果	498件	180件
	ケアプラン・ケアマネジャー	295件	607件
	居宅サービス	607件	131件
	施設サービス	131件	

*4月分は162件(相談159件・苦情3件)。

介護保険相談センターをご利用ください

区役所別館3階の介護保険相談センターでは、介護保険制度や介護サービス等に関する相談・苦情を受け付けています。お気軽にご利用ください。
☎3981-1318



介護保険事業推進 会議から一次答申を 受けました

介護保険に関する施策の適切な推進を図るために、区長の諮問機関として設けられた「介護保険事業推進会議」(委員24名うち公募委員6名)から、9月7日に、一次答申を受けました。その概要をお知らせします。

相談・苦情解決に向けた取組の充実

- ① 利用者への権利、利益の保護
- ② 利用者の満足度の向上
- ③ サービス改善の契機
- ④ トラブルの未然・再発防止への活用

新たな施策の提言

- ① 利用者・家族を支援する情報提供の充実
- ② 介護保険サービス利用者ガイドブック(仮称)の発行
- ③ 介護保険サービス利用に際したチェックリストの作成
- ④ ボランティア等を活用した介護相談員制度の試行的実施
- ⑤ 事業者の迅速・適切な対応への支援(情報提供や助言等)
- ⑥ 介護保険に関する苦情等調整機関の導入を検討

サービス評価の仕組みの構築

- ① サービス評価の目的
- ② 事業者自身によるサービス向上への取り組みの促進
- ③ 利用者が最適なサービスを選択できるように、必要な情報の提供
- ④ サービス評価の難しさ
- ⑤ サービスを受ける側の価値判断により一人ひとり異なる
- ⑥ 両極の考え方が出てくること

すべてやってくれる介護サービス

- 本人や家族が満足(評価される)
- 褒められるにつれ自信がある(評価されない)

できることは極力本人がやる介護サービス

- 本人や家族が不満(評価されない)
- 日常生活動作(ADL)の向上(評価される)

65歳以上の皆さんへ

10月から
本来の保険料額に
変わります

これまで保険料を半額に軽減していた国の特別対策が9月で終了します。これにより10月から保険料額が「本来の保険料」に変わります。「本来の保険料」は、各区市町村ごとの介護サービス費用の見込みに応じて決められています。

◇詳細：保険料賦課係☎3981-1337

5

あなたの身近な相談窓口

保健福祉センター・在宅介護支援センター

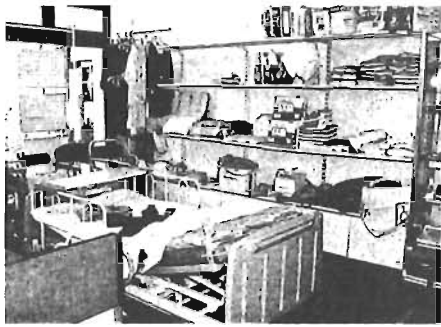
介護を必要とする高齢者やそのご家族への保健・福祉サービスに関する総合相談窓口です。お気軽にご相談ください。なお、障害をおもちの方に関する窓口は保健福祉センターです。

●詳細：中央保健福祉センター ☎3981-1963

相談・福祉機器の展示など

窓口や電話で、看護・介護・リハビリ・福祉機器等の選び方等の相談を受け付けています(夜間や休日は下表⑧⑨⑩の施設で受け付けています)。

また、①③⑧⑨⑩の施設では、実際に見て触れられる福祉機器等の展示や在宅介護に関する書籍・ビデオの貸出しを行っています。



主な保健・福祉サービス事業

- 65歳以上で介護が必要な方
紙おむつ支給(月6千円まで)
おむつ購入費等助成(入院中の方のみ6千円まで)
出張理容サービス
寝具の洗濯、乾燥サービス
痴呆性高齢者徘徊探知システムの利用助成
住宅改修費の助成
※受給要件(介護度等)が事業ごとに異なります。

- 65歳以上でひとり暮らし・高齢者世帯の方
福祉電話の貸出し、料金助成(所得制限あり)
緊急通報システムの設置
火災安全システムの設置給付
配食サービス(1食400円)
寝具の洗濯、乾燥サービス(70歳以上)
介護保険で非該当(自立と認定された方)
自立支援住宅改修の助成
生活支援型ホームヘルプサービス(自己負担あり)
生きがい対応型デイサービス(自己負担あり)
車いすの短期貸出し
障害をおもちの方
保健福祉センターで次の事業を行っています。
※障害の種類、等級、年齢、所得等によりサービスの内容が異なります。
身体障害者手帳の申請と交付
日常生活用具の給付
住宅設備改善費の給付
補装具の交付・修理
ホームヘルプサービス
全身性障害者介護人派遣
都営交通無料バスや有料道路割引証等の交通割引の受付
NHK放送受信料の減免
身体障害者の緊急一時保護、施設入所
身体障害者ショートステイサービス
自動車運転免許取得費の助成
自動車改造費の助成

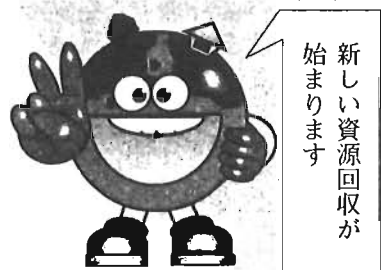
施設一覧

Table with 3 columns: 施設名 (Facility Name), 所在地・電話番号等 (Location/Phone No.), 開設時間・休館日 (Hours/Closed Days). Lists various centers like 中央保健福祉センター, 東部保健福祉センター, etc.

- 更生医療の給付
進行性筋萎縮症者の療養給付
盲導犬の給付
福祉タクシー券の発行
ハンディキャブ(リフト付自動車)利用料の助成
自動車燃料費の助成
機能回復受術券の発行
人工肛門および人工膀胱用装具購入費の助成
紙おむつの支給
おむつ購入費の助成
寝具類洗濯乾燥サービス
出張理容サービス
配食サービス
福祉電話の貸出し、料金助成

- 緊急通報システム
車いすの貸出し
※65歳以上の方または40〜64歳で特定疾病(15疾病)の方の介護保険と共通するサービス(補装具、日常生活用具、ホームヘルプサービス等)は、介護保険制度が優先されます。
要介護認定申請受付・ケアプランの作成
各センターでは、要介護認定の申請を受け付けています。また介護サービス計画(ケアプラン)も作成しています。

Table for '区民センター' (District Center) activities. Columns include 階数 (Floor), 内容 (Content), and 時間 (Time). Lists events like '展示等コーナー', 'リサイクルの達人' on 1st floor, and '環境講座' on 8th floor.



区は、限りある資源を有効活用して資源循環型社会「リサイクル都市としま」の実現を目指しています。フェアでは暮らしとリサイクル、また、ごみと環境とのかかわりについて、区民の皆さんと一緒に考えます。楽しい催しがあります。皆さんのお越しをお待ちしています。
※車でのご来場はご遠慮ください。
●詳細...リサイクル推進係 ☎3981-1602



第10回 リサイクル環境フェア
新世紀 みんなで守ろう 地球の環
10月12日(金) 午後1〜4時、13日(土) 午前10時〜午後3時

健康 Health

費用の記載がない事業は無料です

呼吸筋ストレッチ体操

10月11日(木) 午後2～4時 池袋保健所◇講師…理学療法士/曾我部光氏◇呼吸器疾患をおもちの方◇30名※動きやすい服装と靴を用意。

◇申込み・詳細…公害保健係☎3987-4220

健康教室

10月1日(月) 午後1時30分～3時 巣鴨分庁舎◇肝臓にやさしい日常生活◇講師…医師/小幡 裕氏

◇申込み・詳細…池袋保健所健康推進課☎3987-4174

健康教室

10月16日(火)、30日(火) 午後1時30分～3時30分 長崎保健所◇講話「血液サラサラ生活術」、食事と体操(実技)◇おむね65歳以下の方◇30名

◇申込み・詳細…当保健所健康推進課へ※先着順☎3957-1191

両親学級

10月20日(土) 午後1時～3時30分 長崎保健所◇お風呂の入れ方、おむつの替え方、赤ちゃんの抱き方※1人での参加可◇申込み・詳細…当保健所健康推進課☎3957-1191



双子についての講演会

「楽しく育児をするために」

10月23日(火) 午後1時30分～3時30分 生活産業プラザ◇講師…精神科医/二宮正人氏ほか◇区内在住、在勤で双子の保護者の方※保育あり。

◇申込み・詳細…池袋保健所健康推進課☎3987-4174



給食施設、卵選別包装施設、液卵製造施設に新たな制度が導入されます

食品製造業等取締条例の改正に伴い、10月1日から次の施設は、届出や許可が必要となります。◇届出が必要な施設…

①1回20食以上、または1日50食以上の食事を週1回以上供給する学校、病院、社会福祉施設等②鶏の殺付き卵を選別し包装する施設

◇許可が必要な施設…鶏の液卵を製造する液卵製造施設

※既存の施設は、経過措置として、衛生基準の適用を平成14年10月1日からとします。

◇詳細…池袋保健所生活衛生課☎3987-4177、長崎保健所生活衛生課☎3957-1191

※おわびと訂正 9月15日号6面「メンタルヘルズ講座」の記事中「うつ病」の開講時間は、11日午後6～8時の誤りでした。

◇詳細…池袋保健所健康推進課☎3987-4174

官公署だより

●東京都住宅局

都営住宅(あき家・新築・スーパーリフォーム住宅・若年ファミリー向け)入居者を募集しています

◇募集期間…10月9～16日◇対象…単身者および家族◇募集案内等…期間中(土・日曜日を除く)、区庁舎1階受付、住宅課(区民センター)、区民事務所、東部・

西部保健福祉センターで配布※土・日曜日は都庁第一本庁舎1階自治展示ホールで配布。

◇詳細…当局募集課☎5321-1111(代)

●豊島区税務署

事業所得・不動産所得者等の皆さんに青色申告を勧めています

青色申告には、①青色申告特別控除②青色事業専従者給与の必要経費算入③純損失の繰越しと繰戻し等の特典があります。

◇詳細…当署☎3984-2171

10月 保健所カレンダー

予約制等の事業は随時受け付けているため、定員に達していることがありますのでご了承ください。

事業名	池袋保健所 ☎3987-4172～4	長崎保健所 ☎3957-1191
乳児健康診査 (4か月児)	2・16日(火) 午後1～2時	9・23日(火) 午後1時30分～2時30分
ツベルクリン反応検査 (4歳未満の方)	4・18日(木) 午後1～2時	11・25日(木) 午後1時30分～2時30分
結核予防接種(BCG) (4歳未満の方)	5・12日(金) 午前9～10時	11日(木) 午前9～10時
1歳6か月児健康診査	9・23日(火) 午後1～2時	18日(木) 午後1～2時
3歳児健康診査	12日(金) 午前9～10時	—
療育相談(予約制)	4・11・18・25日(木) 午前9時～10時30分	9・16・23・30日(火) 午前9時～10時30分
歯科衛生相談 (4歳未満の方)	17日(木) 個人 10・24日(火) 企業 午前9時～10時30分	15日(月) 企業 22日(月) 企業・個人 午前9時～10時30分
診断書が必要な健康診断 (予約制)	10・24日(火) 午後1時～2時30分	17日(木) 午後1時30分～2時30分
住民健診(予約制)	17・31日(火) 午後1時～2時30分	1日(月) 午後2時10分～3時10分 24日(火) 午後1時20分～2時20分
生活習慣(成人)病相談	—	17日(木) 午後1時30分～2時30分
成人歯科相談	—	11日(木) 午後1時30分～3時
精神保健福祉相談(予約制)	—	19日(金) 午後1時30分～3時30分
機能訓練「星にわがいを」	5・12・19・26日(金) 午後1時～3時30分	—
母親学級(予約制)	11・25日(木) 午後1時30分～3時	—
酒害相談(予約制)	—	2日(火) 午後1時30分～3時
高齢者こころの相談(予約制)	—	4・18・25日(火) 午前9時～10時30分
胃がん検診(予約制)	—	—
デイケア(要事前予約)	毎週月・水・金曜日	
エイズ電話相談	午前9時～正午、午後1～5時	
〈巣鴨分庁舎〉 健康相談と健康教室	毎週水曜日 午前9時30分～11時30分(健康相談・子育て相談) 午後1時30分～3時30分(ニコニコ体操教室)	毎週木曜日 午後1時30分～3時30分(高齢者・障害者の機能訓練)
小児ぜん息相談	30日(火) 午前10時～11時30分	◇問い合わせ… 公害保健係☎3987-4220
飼い犬のしつけ・健康等の相談	〈巣鴨分庁舎〉 15日(月) 午後1～3時 ◇問い合わせ…生活衛生係(池袋) ☎3987-4175	〈長崎保健所〉 10日(火) 午後1時～3時30分 ◇問い合わせ…生活衛生係(長崎) ☎3957-1191

10月 母子健康相談

次の池袋保健所巣鴨分庁舎および各児童館(館名のみ)で実施しています。
9日(火) 池袋本町・南大塚、10日(水) 巣鴨分庁舎、15日(月) 西池袋、16日(火) 高田
19日(木) 上池袋第一、23日(火) 駒込、26日(金) 池袋第一
各会場とも午前10時～10時30分
◇詳細…池袋保健所健康推進課☎3987-4174
4日(木) 要町第一、17日(火) 要町第二、18日(木) 高松
各会場とも午前9時30分～10時30分
22日(月) 長崎保健所 午後1時30分～2時30分
◇詳細…長崎保健所健康推進課☎3957-1191

再生品マークを知っておきましょう
下記のマークは、再生品・環境にやさしい品物に表示されています。

環境を守るために、次のことを心掛けましょう
●再生品を選ぶ。
●過剰包装でないものを選ぶ。
●長く使えるものを選ぶ。
●省資源、省エネルギーのものを選ぶ。
●必要なものだけを買い、季節に合った生活をする。
●近くで生産されたものを選ぶ。
●安全なものを選ぶ。
●再使用できる容器を選ぶ。
●環境問題に取り組んでいる会社のものを選ぶ。

「マイバッグ」を持参しましょう
買物にはマイバッグを持参して、レジ袋を断りましょう。ごみの減量、石油資源の節約になります。

10月は「再生品利用・簡易包装キャンペーン月間」「消費者月間」です
環境にやさしい買物を心掛けましょう
区は、消費者団体と協力して、区内の商店に再生品の販売と簡易包装の推進を呼びかけています。
◇詳細…リサイクル推進係☎3981-1602、消費生活センター☎5992-7015



環境保全に役立つと認められる



古紙を再生利用している



古紙の混入率を%で表示している



ペットボトルの再利用品

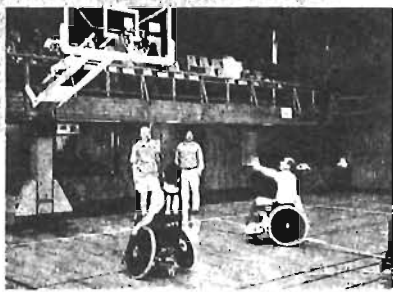


牛乳パックの再利用品



スポーツの秋 体育の日(10月8日) 記念事業

◇詳細は各施設へ
※豊島体育館のみ10月7日(日)に実施。



クストストレッチ 午後3～4時
①～③とも◇30名※先着順。

- 車いすツインバスケットボール/①模範試合 午前10時～11時15分②体験コーナー 午前10時～11時15分③体験教室 午後1時30分～4時◇10名※先着順
- 卓球、和弓/午前9時30分～午後8時30分
- ソフトテニス/午前9時30分～午後0時30分
- テニス/午後1～4時
- Tボール/午後3～4時
- 少年野球交流大会/午前9時30分～午後3時、見学自由。

西巣鴨体育場 ☎3971-0094

- アーチェリー/午前9時30分～午後4時
- テニス/午前9時30分～午後0時30分
- ソフトテニス/午後1～4時
- 三芳グランド ☎0492-59-9397
- 少年・シニアサッカー記念大会/午前9時30分～午後4時、見学自由。

※運動場、野球場は、サッカー大会で使用します。庭球場は通常利用です。

西池袋温水プール ☎3981-6468

- プール/午前9時～午後9時(2時間まで無料、以降は通常料金)

池袋スポーツセンター ☎5974-7262

- トレーニングルーム、プール/午前9時～午後9時(体験教室および2時間まで無料、以降は通常料金)
- スタジオ体験教室/①はじめてのエアロビクス 午前10～11時②青竹体操 午前11時15分～正午③ファットバーナー 午後1～2時④ダンベル体操 午後2時15分～3時⑤ストレッチ&リズムボール 午後3時15分～4時15分⑥らくらくエアロビクス 午後7～8時
- 武道体験教室/①なぎなた 午前9～11時②空手 午前11時～午後1時③柔道 午後1～3時④少林寺拳法 午後3時～4時30分⑤合気道 午後3～5時

①～④とも◇25名※先着順

個人無料開放

豊島体育館 ☎3973-1701

- バスケットボール/小学生・一般 午前9時～正午、一般・シニア 正午～午後4時※秩父市交流試合 正午から、見学自由。

巣鴨体育館 ☎3918-7101

- プール/午前10時、午後1時30分、午後4時、午後6時30分(2時間の入替え制)
- マシンフィットネス・フリーウエイト

／午前9時30分～午後8時45分◇前日までに会員登録済みの方。

- バドミントン、卓球/午前9時30分～正午、午後1～9時

雑司が谷体育館 ☎3590-1252

- プール/午前10時、午後1時30分、午後4時、午後6時(2時間の入替え制)
- フィットネス体験教室/①ヨガ 午前10時30分～11時30分※タオルを用意②シェイプアップボクシング 午後1時30分～2時30分※軍手を用意③青竹リラッ

文化の秋 豊島区文化祭

区民の皆さんの日ごろの練習の成果や作品を発表する場です。それぞれの会場でお楽しみください。

なお、費用・申込みの表示がない催しは、無料・申込み不要です。

◇詳細…コミュニティ振興公社☎3590-7118



お茶会
10月6日(土)・7日(日) 午前10時～午後3時(受付は2時まで) 目白庭園◇1,000円※前売り券・当日券あり。

吟剣詩舞大会
10月14日(日) 午前9時30分から 区民センター文化ホール

コーラス大会
10月21日(日) 正午から 公会堂

民謡大会
10月28日(日) 午前10時30分から 公会堂

器楽演奏会
11月11日(日) 午前11時30分から 公会堂

区民作品展
11月13日(火)～18日(日) 午前10時～午後7時(13日は午後1時から、18日は午後3時まで) 東京芸術劇場展示ギャラリー◇出品作品…書、絵画、彫刻、陶芸、写真、版画、手芸など◇作品募集…9月28日までに①住所②氏名③年齢④電話番号⑤作品の種類・題名を記入、80円切手を同封し「〒170-0013 東池袋1-20-10 コミュニティ振興公社 区民作品展係」へ

珠算コンクール
11月23日(木) 小学生・中学生以上の部/午前9時から、親子・シルバーの部/午後1時から 区民センター

4時◇動物型めき200円◇20名③太極拳/午後2時～2時30分

7日①七宝焼/午前10時30分～午後0時30分◇アクセサリー1,000円前後◇20名②押し花/正午～午後3時◇キーホルダー300円、はがき100円◇20名③樹脂粘土/午後1～3時◇ブローチ800円◇15名※太極拳以外は要予約。当日受付あり。先着順

展示・発表
6日 午前10時30分～午後5時、7日 午前9時～午後4時30分◇絵画、書道、水墨画ほか

閉会式
午後4時30分～5時◇演奏/豊島区吹奏楽団

駒込社会教育会館 ☎3940-2400
「駒込文化まつり」
10月26日(金)～28日(日)

お茶席(江戸千家)
27日 午前11時～午後3時30分◇300円

ちぎり絵
27日 午後1～4時◇1,000円

フラワーアレンジメント
28日 午後1～4時◇1,000円

七五三の着付
28日 午後1～4時
※いずれも要予約。当日受付あり。

展示・発表
26日 午後1～5時
27日 午前10時～午後5時
28日 午前10時～午後4時30分

巣鴨社会教育会館 ☎3576-2637
「中山道待夢まつり」
10月20日(土)・21日(日)

開会式
午前10時～10時30分◇和太鼓演奏

お茶席(江戸千家)
21日 午前11時～午後3時◇300円

展示・発表

午前10時～午後4時◇書道、水彩画、ボタニカルアート、フラダンスほか

閉会式

午後4時～4時30分◇演奏/巣鴨北中学校吹奏楽団

千早社会教育会館 ☎3974-1335
「あゆみ展」
10月27日(土)・28日(日)

お茶席(表千家)

27日 午前11時～午後3時◇300円※前売り券・当日券あり。

体験教室

28日 午前10時～正午◇かご2種◇300円◇30名※要予約。当日受付あり。

手作りチャリティーバザー
28日 午後1時30分～2時30分

展示・発表

午前10時～午後4時◇絵画、書道、手工芸、盆栽ほか。



南大塚社会教育会館 ☎3946-4301
「みなみおつか文化祭」
10月12日(金)～14日(日)

親子で折り紙ミニ教室

13日 午前10時～午後3時

草花即売会(園芸相談コーナー)

13・14日 午前11時～午後2時

お茶席

①表千家/13日②裏千家/14日 午前10時～午後3時◇300円◇各100名

展示・発表

午前10時～午後4時30分◇絵画、書道、手工芸、カラオケ、舞踊ほか

青年館 ☎3986-6740

自主グループ合同展示発表会「つどい」

10月13日(土)・14日(日)

お茶席

13日 午前10時30分～午後3時30分

14日 午前11時～午後2時◇300円◇各60席※前売り券・当日券あり。

展示・発表

13日 午前10時～午後5時、14日 午前10時～午後4時◇絵画、手工芸、写真ほか※景品付きスタンプラリーあり。

イベント情報 Event

費用の記載がない事業は無料です

いも掘り・豚汁・川越市内めぐり

10月21日(日) 午前7時50分 東武東上線池袋駅1番ホーム先頭集合※雨天は28日に延期◇区内在住、在勤の方とその家族(小学3年生以下の子どもは保護者同伴。小・中学生のみの参加は保護者の承諾書が必要)◇1,000円(交通費別途)◇200名◇主催/レクリエーション協会、後援/教育委員会◇申込み…往復はがき(はがき記入例参照)で、10月12日までに「〒170-0004 北大塚3-23-4 中村」へ◇詳細…スポーツ振興係☎3981-1334

雑司が谷旧宣教師館

①「ユーモアと哀愁の絵てがみ展」
10月2日(火)～12月2日(日) 午前9時～午後4時30分◇戦地からの絵手紙◇説明会…10月6日(土)、11月3日(木) 午後2～3時

②講演会「生と死の画家たち」

10月20日(土) 午後2～4時 雑司が谷区民集会所◇講師…長野県上田市「無言館」館主/窪島誠一郎氏◇50名◇申込み…往復はがき(はがき記入例参照)で10月10日(必着)までに「〒171-0032 雑司が谷1-25-5 雑司が谷旧宣教師館」へ※応募者多数の場合は抽選。
◇詳細…当館☎3985-4081(月曜日、第3日曜日、祝日の翌日休館、10月8日は開館)



イベント情報 Event

(7面から続く)

講演・講習

出張講座「あなたを狙う悪質商法」
次の各ことぶきの家で開催します。
9月26日(水) 南長崎第一、27日(木) 高松、10月9日(水) 西池袋、10日(木) 駒込、11日(金) 高齢者福祉センター、12日(土) 長崎、18日(木) 上池袋、25日(木) 池袋、30日(日) 要町、11月1日(木) 巣鴨、6日(火) 南長崎第二 いずれも午後1時30分から(10月10日は午後2時から) ◇講師…消費生活相談員◇当日直接会場へ ◇詳細…消費生活センター☎5992-7015



家庭教育講座

富士見台小学校PTA

10月6日(土) 午前10時～正午 当校図書室◇「親が変われば子ども変わる」◇講師…セルフカウンセリング専任講師/桜井真理氏◇当日直接会場へ※保育あり(2歳以上の未就学児。10月1日までに当校PTA 濱名へ☎5391-0025) ◇詳細…社会教育係☎3981-1189

委嘱学級「シニアライフを考える」

婦人団体協議会

10月10日(水) 午後1時30分～3時30分 区民センター◇「心の通う医療」◇講師…医師/網野浩之氏◇40名◇申込み…当会 稲富へ☎3973-8298 ◇詳細…社会教育係☎3981-1189

郷土資料館 地域史講座

10月13～27日 土曜日(全3回) 午後2～4時 勤労福祉会館(20・27日は見学)◇「富士塚はなぜ造られたか」、見学先/長崎富士塚および江古田富士◇区内在住、在勤で全回参加できる方◇200円(保険料、資料代) ◇申込み・詳細…当館へ☎3980-2351

「視覚障害者教養講座」のボランティアを募集します

◇開催日…11月17日～12月8日 土曜日(全4回) 午後(初日は午前)◇参加者の歩行補助等◇説明・学習会/10月27日(土)・11月4日(日) 午後1時30分～3時30分 勤労福祉会館◇どなたでも ◇申込み・詳細…社会教育係へ☎3981-1189

人口と世帯

平成13年9月1日現在 ()は前月比

人口総数

252,035 (+116)

住民基本台帳による人口

236,453 (+55)

男 118,679

女 117,774

外国人登録人口

15,582 (+61)

世帯数(住民基本台帳)

131,165 (+82)

CATVとしまテレビ5チャンネル

「こちら豊島区役所です！」

毎日3回各30分放送 午前9時・午後0時30分・午後8時 ◇詳細…映像広報担当係☎3981-4170

10月の番組

- 番組紹介
●ニュース「交通安全区民のつどい」(1～15日)
「暮らしの住まいるフェア」(1～15日)ほか
●担当課から「子ども110番の家」
●30秒CM「伝統工芸展」(1～15日)ほか
●豊島わが街
●暮らし豊かに「防災の要は女性～池袋東一町会の取組」

図書館

目白図書館 めじろこどもシアター
9月26日(水) 午後3時～3時20分◇「どんぐりと山猫」◇60名※先着順。 ◇詳細…当館☎3950-7121

スポーツ

小・中学校公開講座
「バドミントン初心者講習会」
10月4～18日 木曜日(全3回) 午後7～9時 長崎中学校◇基礎からゲームまで◇講師…当校教諭ほか◇区内在住、在勤の方◇20名※ラケットの貸出しあり。シューズは各自用意。 ◇申込み・詳細…学校開放係へ※先着順 ☎3981-1335

総合体育場
としまコミュニティゲートボール大会
10月18日(水) 午前8時30分※雨天は25日(木)に延期◇区内在住、在勤の方で構成する5～6名のチーム◇3,000円 ◇申込み・詳細…9月30日まで当施設へ ☎3971-0094

第29回障害者スポーツの集い
10月21日(日) 午前10時～午後2時(午前9時30分から受付) 池袋中学校※雨天中止◇障害をおもちの方とその家族、区内在住、在勤の方◇申込み…当日直接会場へ※歩行困難な方には送迎バスあり。希望する方は10月12日までに障害者福祉係へ。豊島区障害者団体連合会が障害者と付添いの方1名におにぎりとお茶を用意。数に限りあり。 ◇詳細…当係☎3981-1766

雑司が谷体育館 スポーツ教室
①小学生体操教室
10月26日～12月14日 金曜日(全7回) 午後4時～5時30分◇区内在住、在学の小学生◇1,050円◇40名
②太極拳教室
10月26日～12月14日 金曜日(全7回) 午後1時～2時30分◇2,100円◇35名
③ジャズダンス教室
10月30日～12月11日 火曜日(全7回) 午後7時～8時30分◇2,100円◇35名
④バスケットボール教室
10月31日～12月12日 水曜日(全7回) 午後6時30分～8時30分◇2,100円◇40名
⑤エアロビクス教室
11月1日～12月13日 木曜日(全7回) 午後7時～8時30分◇2,100円◇35名

②～⑤は◇18歳以上の区内在住、在勤の方◇申込み…往復はがき(はがき記入例参照。在勤の方は勤務先住所、電話番号も記入)で、10月3日(必着)までに「〒171-0032 雑司が谷3-1-7 雑司が谷体育館」へ※1教室一人1通。応募者多数の場合は抽選。 ◇詳細…当館☎3590-1252

けやき 60歳以上の区民の方へ

巣鴨ことぶきの家
5周年記念文化祭「巣鴨まつり」
◇舞台発表/10月1日(月)・2日(火) 午前10時30分～午後3時30分
◇作品展示/10月1日(月)～5日(金)
◇詳細…当館☎5974-5464
南長崎第二ことぶきの家 健康講座
10月2日(水) 午後1時30分～3時◇秋から冬に向けての生活術◇当日直接会場へ※60歳未満の方も可。 ◇詳細…当館☎3950-8676
高齢者福祉センター 健康教室
10月3日(木) 午後1時30分～3時◇バランスのよい献立、食品の安全性 ◇詳細…当センター☎3984-5896
駒込ことぶきの家 健康体操
10月～14年3月 毎月第1・3水曜日 午前10時～11時15分◇リズム体操とストレッチ◇女性の方◇20名◇申込み…9月26日 午前10時から当館窓口へ ◇詳細…当館☎3917-9873

コミュニティ振興公社

申込み・詳細…としまコミュニティチケットセンターへ☎3590-5321 (土・日・祝日を除く)

藤原真理チェロ・リサイタル
11月16日(金) 午後7時開演 区民センター文化ホール◇2,500円 全席指定
としま区民名曲名作鑑賞会
①ミュージカル「MIRACLE(ミラクル)」
11月1日(水)、2日(金) 午後7時、3日(土) 午後2時・7時、4日(日) 午後2時開演 東京芸術劇場中ホール◇出演/あおい輝彦ほか◇A席3,500円(一般6,500円)
②京劇三国志スペシャル「龍鳳呈祥」
11月23日(日) 午後2時、24日(月) 午後2時・7時、25日(火) 午後2時、26日(水) 午後7時開演 東京芸術劇場中ホール◇S席6,500円(一般8,500円)
③チェコ・フィル楽団
12月20日(水) 午後7時開演 東京芸術劇場大ホール◇S席3,000円(一般5,000円)
①～③ともチケットの郵送不可。
第15回としまコミュニティまつり「カラオケ大会」出場者&審査員募集
11月3日(日) 正午開演 区民センター文化ホール◇区内在住、在勤、在学の18

歳以上の方◇出場者30名、審査員8名◇申込み…往復はがき(はがき記入例参照。出場者(曲名)・審査員の別を記入)で、10月5日(必着)までに「東池袋1-20-10 豊島区コミュニティ振興公社」へ

社会福祉協議会

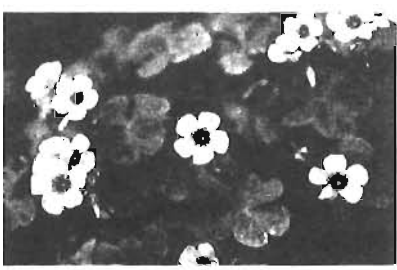
赤い羽根共同募金運動にご協力をお願いします
10月1日から始まります。募金は、区内の福祉施設や団体等に配分され、地域福祉の向上のために役立てられます。 ◇詳細…当協議会☎3981-2930

募集

社会教育指導員(非常勤)
◇平成13年12月1日現在60歳未満で次のいずれかに該当する方①社会教育主事または教員の免許がある②社会教育(体育関係)にかかわる仕事の経験が3年以上ある◇スポーツ振興事業、スポーツ施設管理運営業務◇月16日勤務◇月額208,300円(社会保険料、交通費含む)◇平成14年1月1日採用予定。3月末日まで(更新可)◇1名◇選考/書類選考のうえ面接(11月1日予定)◇申込み…10月9日までに履歴書と小論文をスポーツ振興係へ※募集要項は当係で配布。 ◇詳細…スポーツ振興係☎3981-1334

休館等

郷土資料館
10月1日(月)～11日(水)◇「竹本焼と園芸・盆栽文化展」の準備のため ◇詳細…当館☎3980-2351



ムラサキカタバミ(上池袋さくら公園)



はがき記入例
①事業またはイベント名
②〒住所
③氏名(ふりがな)
④年齢
⑤性別
⑥電話番号
※往復はがき利用の場合、返信に〒住所、氏名を記入してください。

保養所等宿泊施設

①秀山荘(山中湖)◇区内在住の方 ②猪苗代四季の里◇区内在住、在勤、在学の方
12・1月分利用案内 専用はがきで10月1～10日(必着)
※12・1月分はまとめて抽選します。はがきの申込みは、2か月で1枚となります。
◇休館日…秀山荘(山中湖)/12月11～13日、1月9・10日
猪苗代四季の里/12月3～5日、1月8日
◇抽選…10月15日(月) 午前9時から 区庁舎地下 第3会議室
※専用はがき・パンフレットは、区民事務所、図書館、区民施設係にあります。

11月分空室状況(はがき抽選結果)
◇空室電話受付/9月27日(水) 午前9時から◇申込み・詳細…区民施設係へ☎3981-4623
※空室受付初日は、大変混み合いますので、窓口での予約申請はご遠慮ください。

Table showing room availability for Showyama and Shikidaigahara facilities from Nov 1 to Nov 30. Legend: ■ Full, △ Some vacancies, 無印 No vacancies, □ Vacancies available, ☐ Holiday.