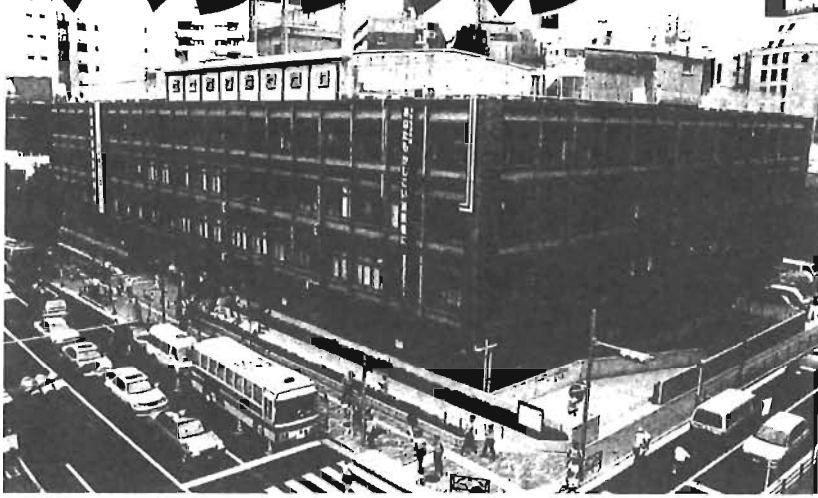


バランスシート [資産と負債の貸借対照表] を作成しました



これまで建設された施設や借入金などを、その使道(資産)と資金調達の方法(負債および正味資産)の両面からとらえたもので、企業会計的手法を用いて、区財政の状況を表しています(表1)。

平成12年度の状況は、資産2千564億円(対前年度比16億円減)、負債1千8億9千4百万円(同6億円減)、差引となる正味資産は1千556億9千4百万円(同10億円減)となります。

バランスシート

区の財政状況をより包括的にとらえ、区政の透明性の向上と説明責任を果たすため、従来の一般会計の「バランスシート」に加え、特別会計と外郭団体も対象とした「連結バランスシート」を作成しました。また、行政サービスコストの面から示した「行政コスト計算書」を新たに作成し、より多面的な財政分析を行いました。

●主な増減要因
資産については、年度末現金残高が9億円、財政調整基金が6億円減少しました。負債は区債の借入金である特別区債が13億円減少しましたが、職員退職給与引当金が8億円増加したことによるものです。

表1 バランスシート (各年度3月31日現在)

借方	11年度末	12年度末	増減額	借方	11年度末	12年度末	増減額
[資産の部]				[負債の部]			
1.有形固定資産				1.固定負債			
有形固定資産合計	2,419.5	2,420.0	0.4	(1)地方債	505.8	453.1	△52.6
(うち土地)	(1,382.4)	(1,387.6)	(5.2)	(2)債務負担行為	178.9	178.0	△0.8
2.投資等				(3)退職給与引当金	283.4	291.8	8.4
(1)投資及び出資金	59.4	59.4	0.0	固定負債合計	968.1	923.0	△45.1
(2)貸付金	6.8	6.6	△0.1	2.流動負債			
(3)基金	28.3	27.7	△0.5	流動負債合計	46.1	85.0	38.9
投資合計	94.6	93.9	△0.7	負債合計	1,014.2	1,008.0	△6.2
3.流動資産				[正味資産の部]			
(1)現金・預金	26.0	12.6	△13.4	1.国庫支出金	97.0	100.6	3.6
(2)未収金	40.9	38.0	△2.8	2.都道府県支出金	97.8	97.7	△0.0
流動資産合計	67.0	50.7	△16.3	3.一般財源等	1,372.1	1,358.1	△13.9
資産合計	2,581.3	2,564.6	△16.6	正味資産合計	1,567.0	1,556.6	△10.4
				負債・正味資産合計	2,581.3	2,564.6	△16.6

表2 連結バランスシート (平成13年3月31日現在) (単位:億円)

	平成12年度				平成11年度	
	一般会計等	特別・公営企業会計	外郭団体	連結	連結	連結
	A	B	D	A+B+C -重複分		
1.有形固定資産						
有形固定資産計	2,420.0	170.7	29.4	2,620.1	2,623.7	
2.投資等						
投資等計	93.9	8.7	21.2	111.9	120.2	
3.流動資産						
(1)現金・預金	12.6	3.8	4.7	19.7	33.1	
(2)未収金等	38.0	17.5	180.7	57.1	58.1	
流動資産計	50.7	21.3	185.5	76.9	91.4	
資産合計	2,564.6	200.8	236.2	2,809.1	2,835.3	
1.固定負債						
(1)特別区債・借入金	453.1	104.4	207.2	762.4	820.9	
(2)未払金	178.0	0.9	0.0	0.0	0.0	
(3)退職給与引当金	291.8	11.7	0.6	306.0	296.5	
(4)その他の引当金	0.0	0.0	1.0	1.0	2.6	
固定負債計	923.0	117.1	208.9	1,069.6	1,120.1	
2.流動負債						
流動負債計	85.0	4.6	6.5	94.0	59.1	
負債合計	1,008.0	121.8	215.5	1,163.6	1,179.2	
1.国庫支出金	100.6	11.2	0.0	111.8	108.8	
2.都道府県支出金	97.7	10.2	0.0	108.0	108.6	
3.一般財源・剰余金等	1,358.1	57.5	11.5	1,425.4	1,438.5	
4.基本金	0.0	0.0	9.2	0.0	0.0	
正味資産合計	1,556.6	78.9	20.7	1,645.3	1,656.0	
負債・正味資産合計	2,564.6	200.8	236.2	2,809.1	2,835.3	

表3 行政コスト計算書 (平成12年度)

[行政コスト]	(単位:億円)	
	総額	構成比(%)
1 (1)人件費	254.7	32
(2)退職給与引当金繰入等	35.1	4
小計(人にかかるコスト)	289.9	36
2 (1)物件費	133.1	17
(2)維持補修費	4.4	1
(3)減価償却費	50.7	6
小計(物にかかるコスト)	188.2	24
3 (1)扶助費	135.9	17
(2)補助費等	56.1	7
(3)繰出金	90.6	12
(4)普通建設事業費	8.2	1
小計(移転支的コスト)	291.0	37
4 (1)公費費(利子のみ)	18.9	2
(2)債務負担行為繰入	0.0	0
(3)不納欠損額	6.0	1
小計(その他のコスト)	24.9	3
行政コスト a	794.2	-
[収入項目]		
1 使用料・手数料等 b	60.8	-
2 国庫(都)支出金 c	119.3	-
3 一般財源 d	596.2	-
収入(b+c+d)e	776.4	-
[差引]		
4 正味資産国庫(都)支出金償却額 f	3.7	-
5 期首一般財源等	1,372.1	-
差引(e+f-a)	△13.9	-
6 期末一般財源等	1,358.1	-

一般会計のみならず、国民健康保険、介護保険等の特別会計、土地開発公社等の区が50%を超えて出資等を行っている外郭団体も含まれています。

連結バランスシート
一般会計のみならず、国民健康保険、介護保険等の特別会計、土地開発公社等の区が50%を超えて出資等を行っている外郭団体も含まれています。

行政コスト計算書
区の財政活動のうち、人的サービスや給付サービスなど、資産形成につながらない行為をコストとしてとらえたものです(表3)。バランスシートと同様、一般財源等が減少し、赤字経営だったことが分かります。バランスシートの内容をご覧になれます

11月18日から 日曜窓口を開設(試行)します

区では、新しい区民サービスとして、11月から毎月第3日曜日に、転出入・住民票の交付など一部業務を取扱う窓口を開きます。詳しくは、各担当係へ事前にお問い合わせください。
※駐車場はありません。車での来庁はご遠慮ください。

◇開設当日の問い合わせ：日曜窓口代表 ☎3981-1358

◇費用：本人の所得に応じて負担額があります。
◇申込み：11月15日(木)から利用者登録をしてください。
◇詳細：障害者福祉係 ☎3981-1291

国民健康保険の加入、保険料の支払等

資格賦課係 ☎3981-1929
9、収納係 ☎3981-1295
5、高齢者医療係 ☎3981-1937

国民年金保険料の支払等

保険料係 ☎3981-1961
介護保険料の支払
保険料収納係 ☎3981-4782

児童手当の申請・保育料の支払等

児童給付係 ☎3981-1437
入園係 ☎3981-2140


住民票・戸籍証明・外国人登録

住民記録係 ☎3981-4782
2、戸籍証明係 ☎3981-4766、外国人登録係 ☎3981-4783

住民税の支払

整理第一係 ☎3981-0382

区内共通商品券を販売します



豊島区商店街振興組合連合会と豊島区商店街連合会が「豊島区内共通商品券」を1セット1万500円を1万円で購入販売します。

- ◇発売枚数：1万セット
- ◇発売日時：11月23日(金) 午前11時～午後5時※売り切れ次第終了。一人1セット限り。
- ◇発売場所：下表のとおり
- ◇取扱店：「豊島区内共通商品券取扱店」の表示のある店舗
- ◇詳細：豊島区商店街連合会事務局 ☎3981-5445、商工振興係 ☎5992-7012

商店会	取扱い店	所在地
染井銀座商店街(振)	染井銀座商店街サービスセンター	駒込6-28-8
巢一商店会	八千穂寿司	巢鴨1-18-9
巢鴨駅前商店街(振)	ながしま(和食)	〃 3-28-7
巢鴨地蔵通り商店街(振)	巢鴨郵便局前特設販売所	〃 4-26-3
米和通り商店会	さとう建築	〃 4-35-4
朝日通り商店街	朝日通り商店会会館	〃 5-14-16
庚申塚商店会	都電庚申塚駅前広場特設販売所	西巢鴨2-32-9
お岩通り商店会	島田化学工業	〃 4-2-10
大塚北口商店会	空堀橋下信号脇特設販売所	北大塚2-8
サンモール大塚商店街(振)	商店街中央広場特設販売所	南大塚3-53-5
南大塚商店街(振)	南大塚商店街振興会館	〃 2-31-11
大塚商興会	フランスヤ(手芸品)	〃 2-36-1
春日通り新栄会	鈴屋商店(事務用品)	東池袋2-20-1
大塚駅南口盛和会	高知堂(文具)	南大塚3-44-16
池袋ショッピングパーク商店会	当会内特設販売所(1-2番街通り)	南池袋1-29-1
サンシャイン通り商店会	酒菜(和食)	東池袋1-14-11
南池袋東通り商店会	代々木ゼミナール	南池袋2-14-7
雑司谷商友会	小松屋商店(茶舗)	雑司が谷2-22-17
鬼子母神西参道商店街	吉田園(茶舗)	〃 3-12-3
鬼子母神通り商店街	フードショップいしだ	〃 2-7-1
東武ホープセンター商店会	ホープセンター特設販売所センターゾーン脇通路	西池袋1-1-30
池三商店街	ペンリストアーたつみや	〃 3-9-1
池袋坂下通商店街(振)	内田屋履物店	池袋3-34-16
池袋西口商店会双葉会	スティック(喫茶)	〃 2-14-4B1
池袋本町中央通り商店会	巢鴨信用金庫池袋本町支店前特設販売所	池袋本町2-15-14
池袋本町通り商店会	越後屋精肉店	〃 3-22-26
上池袋商店街	さかゆき(家庭用品)	上池袋2-39-10
光和通り商店会	テーラー成井	南長崎5-7-8
椎名町駅前すすらん通り商店会	毛糸手芸 Cotton の店ピビ	長崎1-3-4
南長崎ニコニコ商店街	朝日屋酒店	南長崎3-8-13
長崎三友会	フードショップヒロシマヤ	長崎3-6-19
千川駅前商店会	中屋化粧品店	要町3-10-4

派遣します

知的障害のある方が、官公庁への届出、医療機関への通院などで外出するときや、余暇活動など社会参加のために外出するときに、付き添うガイドヘルパー(あらかじめ区に登録をしている方)を派遣します。なお、通勤・通学などの通年かつ長期にわたる外出は、社会通念上の制度を利用することが適当でない外出は、派遣対象となりません。

「いんち」は一日区長室

より良い区政のための意見を、区長が皆さんに一人ずつ直接お聴きします。
12月18日(火) 午前10時～午後4時
◇対象：区内在住の方◇定員：10名(一人20分程度)
◇申込み・詳細：12月3日までに、区民相談係 ☎3981-4164
※先着順。住所、氏名、電話番号をお知らせください。これは一日区長室を受けた方はご遠慮ください。

子育て・教育

年末保育(12月29日・30日)の受付をします。
◇対象：年末に保護者のいずれかが就労している、次のいずれかに該当する乳幼児①区内の公立保育園に通園している②区内在住。平成13年12月1日現在生後4か月～就学前で健康である。
◇保育時間：通勤時間を含め保護者の就労時間の範囲内で午前7時30分～午後6時(9か月未満児は午前8時30分～午後5時)の保育を要する時間
◇実施保育園：29日/駒込第三・東池袋第二・千早第一、30日/東池袋第二

住まい

福祉住宅「つじ苑」(高齢者向けの世帯用のみ)のあき家人居登録者を募集します
この募集は、あき室が発生したときの入居予定者を、抽選によりあらかじめ決めるためのもので、あき室が発生する都度登録順位に従ってあき室が確保されます。今回の募集には、単身の方は申し込めません。
◇募集数：3世帯◇対象：次の①～④のすべてにあてはまる方
①65歳以上の親族で世帯を構成

環境

12月は大気汚染防止推進月間です。二酸化窒素濃度を調べる簡易測定器をお貸しします
二酸化窒素は、物が燃える時に発生する気体で、肺などの呼吸器系に影響を与えるため、環境基準が定められています。都内の窒素酸化物の約7割は、自動車からの排出と言われています。この機会に、身近な大気の汚れを測ってみませんか。
◇測定日：12月6日(木)
◇定員：20名
◇説明会：11月30日(金) 午前10時から 生活産業プラザ
◇申込み・詳細：11月28日まで環境管理係 ☎3981-2690

清掃・リサイクル

ごみの収集は、祝日も実施しています。
※年末年始は除きます。
◇詳細：豊島清掃事務所 ☎3984-9681

わが家の健康

お口のエチケット

あなたは初対面の人に、どんなあいさつをしますか? 「こんにちは」「はじめまして」。

言葉の選び方も大切ですが、もっと重要なのが、お口のおいしさ。せつかくの出会いなのに、相手を不快な気持ちにさせるような息をしてしまったら、第一印象は台無しです。口臭は誰にでも多少はあります。これは生理的口臭といって、朝起きたときや空腹時、また香りの強いものを食べた後のにおいです。これらは、自然と消えることが多いので、気にすることはありません。

問題なのは、周囲の人を不快にさせるような深刻で病的な口臭です。悪いことに、多くのケースは自分では気がつきません。これらの原因として、精神的ストレス、胃腸病などがありますが、最も頻度が高いのは

実はむし歯、歯周病、舌の汚れなどの口の中のトラブルです。これらは細菌が繁殖するために起きる病気ですから、治療を受け、また正しい歯ブラシの使い方を習得することで解決できます。

さらに、大切な人に会う前などは緑茶や紅茶を飲んだり、梅干、レモンなどの食品をとるといいでしょう。ニンニクには牛乳が効くといった実験結果もあります。

さあ、正しいエチケットを身につけて、いい息を!

あなたの周りの人たちが快適な気分にしてあげましょう。

(豊島区歯科医師会提供)



ふれあいガイド Circle

この欄は、区民の皆さんが自主的に活動しているサークルを紹介しています(毎月15日号)。区の事業ではありませんので、詳細は連絡先の方へお問い合わせください。

●「茶花をいける会」

毎月第2・4木曜日 午後1～5時 東部区民事務所集会所◇月額3,300円(花材費含む)

◇連絡先…戸根☎5966-7769

●書道「墨信会」

毎月第1・3火曜日 午前10時～11時30分 高齢者福祉センター◇60歳以上の方◇月額1,500円

◇連絡先…稲垣☎3983-2384

●書道「きさらぎ会」

毎月第1・3火曜日 午後1時30分～3時30分 南大塚社会教育会館◇入会金1,000円、月額3,000円

◇連絡先…宮岡☎3950-3490(午後6時以降)

●書道「豊道会」

毎月第1・3火曜日 午前10時～正午 青年館◇入会金1,000円、月額4,000円

◇連絡先…田嶋☎3986-6925

●「柳短歌会」

毎月第2木曜日 午後6～8時 千早社会教育会館◇月額1,500円

◇連絡先…大久保☎3916-5085

●陶芸「陶雲会」

毎月第2～4金曜日 午前9時～正午 千早社会教育会館◇入会金3,000円、月額3,500円

◇連絡先…平林☎3915-2094

●フラワーアレンジメント「アトリエ・パルテール」

月3回月曜日 午後3～5時 青年館◇月額5,000円

◇連絡先…石森☎3971-9315

●仏像彫刻「蓮の会」

毎月第1・3火曜日 午後6時30分～8時30分 勤労福祉会館◇勤労者の方◇入会金2,000円、月額2,000円

◇連絡先…石田☎3971-5031

●スペイン語「アデランテの会」

毎月第1～3月曜日 午後7～9時 駒込社会教育会館◇区内在住、在勤の方◇1回1,500円

◇連絡先…玉木☎3949-5975

●英会話「イングリッシュ フレンズ」

毎月第2・4木曜日 午後6時30分～8時30分 南大塚社会教育会館◇月額4,000円

◇連絡先…秋澤☎5396-0604

健康 Health

費用の記載がない事業は無料です

臨時ねずみ駆除講習会を開催します

11月27日(火) 午後1時30分～3時 池袋保健所◇ねずみの生態と駆除方法、粘着板または殺そ剤の配布◇80名

◇申込み・詳細…当保健所生活衛生課へ ☎3987-4175

わくわく子育て教室

12月7日(金)・14日(金) 午前10時30分～11時30分 長崎保健所◇赤ちゃんと遊ぶ、子育てアドバイス◇講師…心理カウンセラー/斎藤紀代美氏◇4～10か月の乳児と保護者で両日参加できる方◇15組※母子手帳持参。

◇申込み・詳細…当保健所健康推進課へ ☎3957-1191、南長崎第1児童館☎3950-3042

講演会「頭も体も元気で長生き」

①「痴ほう予防」11月29日(休) 要町ことぶきの家、12月6日(休) 南長崎第二ことぶきの家◇講師…老人総合研究所心理担当/矢富直美氏

②「転倒予防」11月20日(火) 高松ことぶきの家、27日(火) 南長崎第一ことぶきの家、12月12日(火) 南長崎第二ことぶきの家、13日(休) 要町ことぶきの家、18日(火) 長崎ことぶきの家◇講師…老人総合研究所理学療法士/古名丈人氏

①②とも午後1時30分～3時◇当日直接会場へ。

◇詳細…長崎保健所健康推進課☎3957-1191

「炭そ菌」に関する健康相談を実施しています

炭そ菌の疑いがある不審物(白い粉、郵便物など)は、至急警察に連絡してください。触れたり、においを嗅ぐことは危険です。

また自覚症状が出た場合は、都立病院(区内では都立大塚病院

南大塚2-8-1 ☎3941-3211) および感染症指定医療機関で診療を受けてください。

区でも炭そ病に関する健康相談を保健所で実施しています。

◇詳細…池袋保健所健康推進課☎3987-4174、長崎保健所健康推進課☎3957-1191

●「コーラス愛」

毎週月曜日 午前10時～正午 東部区民事務所集会所◇60歳以上の女性◇月額3,500円

◇連絡先…平松☎3918-4809

●「女声合唱団 いにしへの風」

毎週土曜日 午後2～5時 南大塚社会教育会館◇女性の方◇入会金1,000円、月額4,000円

◇連絡先…中島☎3957-2556

●謡曲「松謡会」

毎月第1・3土曜日 午前10時～正午 高松ことぶきの家◇60歳以上の方◇会費4,000円

◇連絡先…藤田☎3955-8075

●「大正琴を楽しむ会」

毎月第2・4土曜日 午後2時～3時30分 駒込社会教育会館◇月額3,300円

◇連絡先…小宮☎3356-4146

●カラオケ「ラベンダー歌の会」

毎月第1・3日曜日 午後6時30分～9時 南大塚社会教育会館◇入会金1,000円、月額2,000円

◇連絡先…佐々木☎3971-7655

●キーボード「ドレミ会」

毎月第2・4木曜日 午後1時30分～3時 東池袋ことぶきの家◇60歳以上の方◇月額1,800円

◇連絡先…工藤☎3987-5854

●「シルバ社交ダンス集鶴会」

毎週水曜日 午後1～4時 西巣鴨区民集会所◇30歳以上の方◇入会金1,000円、月額2,500円

◇連絡先…神長☎3918-8429

●ヨーガ「シャンティの会」

月4回金曜日 午前10時15分～11時45分 青年館◇女性の方◇入会金2,000円、月額3,500円

◇連絡先…松田☎3955-3506

●ヨーガ「青葉会」

月4回月曜日 午前10時～11時30分 雑司が谷区民集会所◇女性の方◇入会金1,000円、月額3,000円

◇連絡先…木村☎3987-4775

●登山・ハイキング「山友会」

毎月第1水曜日 午後7～9時(山歩きは日曜日など) 南大塚社会教育会館◇入会金1,000円、年額5,000円

◇連絡先…中山☎3944-2277

コンビニ「ファミリーマート」全店で「広報としま」が手に入ります

「広報としま」は、現在発行日(毎月5・15・25日)に日刊新聞へ折り込んでいます。そのほか主な区施設区内各駅の専用広報スタンド、一部の郵便局で配布しています。

また身近で夜間にも手に入れられるように区内コンビニエンスストア「ファミリーマート」全店に協力いただき、主に雑誌コーナーに専用ボックスを備えて配布しています。ご利用ください。

※各店での配布部数には限りがあります。

◇詳細…編集係☎3981-4154

突然、ダイレクトメールが届きました。業者にどこで調べたか聞いたところ、区役所で住民基本台帳を閲覧したとのこと。住民基本台帳の閲覧について、どのような決まりがあるのですか。

答 住民基本台帳の閲覧は、住民基本台帳法第11条で定められています。台帳の一部(氏名、出生年月日、男女の別、住所にかかわる部分)の写しの閲覧は、正当な目的で使用する場合や、またその恐れがある時を除いて拒否することはできません。区では閲覧請求については、区民の皆さんのプライバシーの保護を十分念頭に置き、常に住民基本台帳法の規定を適正に運用するように厳正な審査や閲覧後の確認などを行っています。

あなたの声から



イベント情報 Event

費用の記載がない事業は無料です

庁舎ロビーコンサート ジャズ・トリオ

11月21日(水) 午後0時15～45分 区庁舎ロビー◇東京音楽大学学生
◇詳細…芸術振興担当係☎3981-1238

第29回「としま子どものつどい」 ワンパクまつり

11月23日(金) 午前9時30分～午後3時 総合体育場・大塚台小学校校庭※雨天は体育館◇変わり型自転車、ミニSL、ワンパクよさこい踊りなど22種のコーナー※会場での飲食物の販売はありません。駐車場もありません◇主催/としま子どものつどい実行委員会・豊島区、後援/教育委員会
◇詳細…地域支援係☎3981-2187



区立小学校連合書写展覧会

11月30日(金)～12月3日(月) 午前9時30分～午後5時(初日は午後1時から、最終日は正午まで) 区民センター総合展示場
◇詳細…指導室☎3981-1146

世界の国と文化を知る

12月15日(土) 午後3～6時 駒込社会教育会館◇詩とジャズの出会い◇出演…詩人/アーサー・ビナード、演奏/ザ・リーフランクジャズバンド◇800円◇40名◇申込み…往復はがき(はがき記入例参照)で、11月29日(必着)までに「〒170-0003 駒込2-2-2 駒込社会教育会館」へ※応募者多数の場合は抽選。
◇詳細…当館☎3940-2400

講演・講習

家庭教育講座

◇詳細…社会教育係☎3981-1189

①長崎小学校PTA

11月17日(土) 午後2～4時 当校体育館◇豊かに生きるために～豊かな表現力を身につける・聴覚障害者に接して心のバリアフリーを考える◇講師…日本ろう者劇団俳優/井崎哲也氏※動きやすい服装でご参加ください◇申込み…PTA 川村☎3554-3629

②駒込中学校PTA

11月17日(土) 午後2時30分～4時30分 当校図書室◇中学生の心の動き～甘えと反抗◇講師…当校スクールカウンセラー◇申込み…PTA 平山☎3576-7679

①②とも◇区内在住、在勤の方◇当日直接会場へ。

家事家計講習会

11月22日(水) 午前10時～正午 生活産業プラザ多目的ホール◇講習/「実りある生活は家計簿から」、「働く主婦の食事作り」など、展示/主婦・幼児の1日の食事、引出しの工夫など◇区内在住、在勤の方◇300円※保育あり(1歳以上。200

円(軽食代)。要予約)◇主催/東京第一友の会雑司が谷方面、後援/豊島区
◇詳細…当会 石田☎3949-5891、消費生活センター☎5992-7015

雑司が谷旧宣教師館

地域史講座「雑司が谷学事始め」

①12月2日(日) 午前10時～正午◇雑司が谷の魅力～夏目漱石を中心に◇講師…東京大学教授/小森陽一氏②8日(土) 午前10時～午後1時◇雑司が谷を歩く◇講師…地域研究者/多児貞子氏◇両日参加できる方◇100円◇25名◇申込み…往復はがき(はがき記入例参照)で、11月20日までに「〒171-0032 雑司が谷1-25-5 雑司が谷旧宣教師館」へ※一人1通。応募者多数の場合は抽選。
◇詳細…当館☎3985-4081

料理教室

「四季の薬膳料理 正月の献立」

12月7日(金)・14日(金)(全2回) 午前10時～午後2時 生活産業プラザ◇講師…クッキングインストラクター/上原悠子氏◇区内在住、在勤の方◇1,500円(2回分材料費)◇20名※保育あり(1歳半以上)◇申込み…はがき(はがき記入例参照)で、11月28日までに「〒170-0013 東池袋1-20-15 生活産業プラザ内消費生活センター」へ※ファクス可。応募者多数の場合は抽選。
◇詳細…当センター☎5992-7015、☎5992-7024



図書館

中央図書館 こどもえいがかい

11月17日(土) 午後2時から◇「きたかぜのくれたテーブルかけ」「どんぐりと山猫」◇70名
◇詳細…サービス係☎3983-7861

池袋図書館 たんぽおえいがかい

11月25日(日) 午後2時から◇「さるかに」「小さなバイクングピッケ～ピッケと大あざらし」
◇詳細…当館☎3985-7981

巣鴨図書館 すがも子ども映画会

11月28日(水) 午後3時から◇「フォックスウッドものがたり」「ちびまる子ちゃん」◇100名
◇詳細…当館☎3910-3608

スポーツ

巣鴨体育館

①体力測定

11月25日(日) 午前10時～正午(受付は10時30分まで)◇反復横跳び、垂直跳び、握力、背筋力、肺活量の測定とトレーニングアドバイス

②区民スポーツ広場

11月25日(日) 午後1～5時◇ミニバスケット、卓球、バドミントン、トランポリンほか◇指導…スポーツリーダー委員会
①②とも◇区内在住、在勤、在学の方◇一般300円、小・中学生150円※運動着、室内用シューズ持参◇当日直接会場へ。
◇詳細…当館☎3918-7101

第1回区民スキースクール

平成14年1月11日(金)夜発～14日(祝) 猪苗代四季の里◇講習、級別テスト◇小学3年生以上の子どもと保護者◇おとな33,000円、子ども(小学生)28,000円◇70名◇申込み…はがき(はがき記入例参照)で、12月1日(消印有効)までに「〒176-0002 練馬区桜台1-11-2 村松」へ※応募者多数の場合は抽選◇主催/豊島区スキー協会、教育委員会
◇詳細…当協会 村松☎5946-4355、スポーツ振興係☎3981-1334



ファミリースキースクール

平成14年1月25日(金)夜発～27日(日) 菅平高原スキー場◇講習ほか◇小学生以上の子どもと保護者◇おとな27,000円、子ども(中学生以下)24,000円◇50名◇申込み…はがき(はがき記入例参照。学年も記入)で、12月5日(消印有効)までに「〒170-0011 池袋本町4-19-15 杉村」へ※先着順◇主催/一二三スキークラブ、後援/教育委員会
◇詳細…当クラブ 梓田☎3991-5833、スポーツ振興係☎3981-1334

第52回区民水泳大会

平成14年1月20日(日) 午前10時競技開始 東京辰巳国際水泳場(営団地下鉄有楽町線辰巳駅徒歩10分)◇種目…自由形、平泳ぎ、背泳ぎ、バタフライ、リレー、メドレーリレー(リレー以外は、一人2種目)◇区内在住、在勤、在学で小学4年生以上◇小・中学生400円、高校生以上500円、リレー1チーム800円◇申込み…12月21日までに参加費を添えてスポーツ振興係へ※12月9日、16日の午後1～3時に巣鴨体育館でも受付。
◇詳細…当係☎3981-1334

げやき 60歳以上の区民の方へ

池袋本町ことぶきの家 健康教室

11月20日(水) 午後1時30分～3時◇冬に向けての体力作り※60歳未満の方もどうぞ。
◇詳細…当館☎3986-0041

上池袋ことぶきの家 栄養教室

11月21日(木) 午後1時30分～3時◇冬の食事※60歳未満の方もどうぞ。
◇詳細…当館☎3576-6916

高田ことぶきの家

第19回高田ことぶき祭

11月21日(木)・22日(金) 午前10時～午後4時◇作品展◇舞台発表◇21日 自主サークルほか、22日 高齢者クラブ※60歳未満の方もどうぞ。
◇詳細…当館☎3988-8601

池袋ことぶきの家

初歩のキーボード教室

12月7・14・21日、平成14年1月11・18日 金曜日(全5回) 午前10時～正午◇講師…キーボードインストラクター/井沢 洋氏◇20名(未経験者優先)※キーボードは用意します。
◇申込み・詳細…11月25日までに当館へ☎3982-9658

コミュニティ振興公社

申込み・詳細…としまコミュニティチケットセンターへ☎3590-5321(土・日・祝日を除く)

藤原真理チェロリサイタル

11月16日(金) 午後7時開演 区民センター文化ホール◇2,500円 全席指定※当日券あり。

豊島区管弦楽団第53回定期演奏会

平成14年1月19日(土) 午後4時開演 学習院創立百周年記念会館正堂◇ポロディン/歌劇「イーゴリ公」より「ダツタン人の踊り」ほか◇指揮/山岡重信◇800円 全席自由※3歳以下は入場不可。

東京フィルハーモニー交響楽団

オール・ベートーベン・プログラム 平成14年1月30日(水) 午後7時開演 東京芸術劇場大ホール◇ピアノ/清水和音◇S席3,500円、A席3,000円、B席2,500円、C席2,000円 全席指定※チケットぴあ、ローソンチケットでも販売。

としま区民名曲・名作鑑賞会

①第94回サンフォニック定期演奏会 平成14年3月24日(日) 午後2時30分開演 東京芸術劇場大ホール◇指揮/オンドレイ・レナルト、演奏/東京フィルハーモニー交響楽団◇チャイコフスキー/交響曲第6番「悲愴」ほか◇S席4,300円(一般6,000円)、A席3,500円(一般5,000円)、B席2,700円(一般4,000円) 全席指定※11月16日から発売。

②美少女戦士「セーラームーン」

平成14年1月12日(土) 午後3時、13日(日) 午前11時開演 サンシャイン劇場◇S席3,700円(一般6,000円)、A席3,000円(一般5,000円)※11月19日から発売。
①②とも◇区内在住、在勤、在学の方に限る。チケットの郵送不可。

社会福祉協議会

ボランティア活動入門講座 「のぞいてみようボランティア」

11月21日(水) 午後7～9時 豊島ボランティアセンター◇活動の種類や選び方、ボランティア保険など◇10名
◇申込み・詳細…当センターへ☎3984-9375



ムラサキシキブ(千早緑地公園)

はがき記入例	
①事業またはイベント名	「はがきの裏」
②〒住所	
③氏名(ふりがな)	
④年齢	
⑤電話番号	
⑥その他必要事項	

※往復はがき利用の場合、返信に〒住所、氏名を記入してください。

