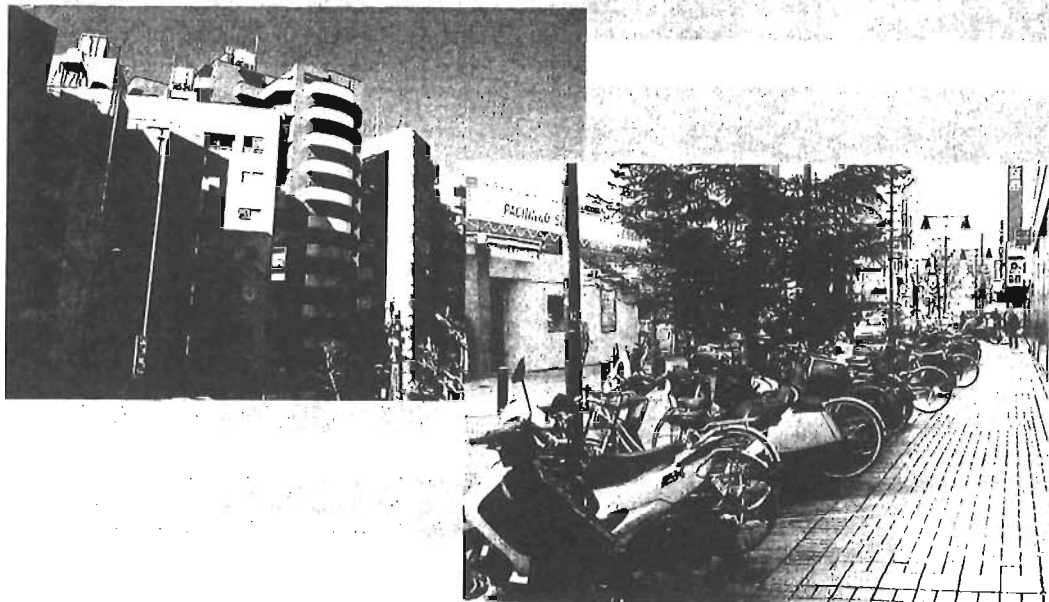




自転車や自動車の前照灯は、暗くなる前に早目に点灯しましょう。
◇詳細…交通安全係☎3981-4856、
巢鴨・池袋・目白警察署



区では、新しい2つの税として、「放置自転車等対策税」「ワンルームマンション税」の導入構想をまとめました。今後、幅広く皆さんの意見をお聴きしながら、両税導入の検討を進めます。
◆詳細：税務係内線2313

新しい税の構想を 発表しました

新税構想の概要

ワンルームマンション税	税の名称	放置自転車等対策税
狭あいなワンルームマンション ・階数が3以上で、床面積が25㎡以下の住戸数が15戸以上、かつ総戸数の3分の1以上である中高層集合住宅	課税の対象	放置されている自転車等のうち撤去を必要とするもの、および自転車駐車場を利用した定期登録自転車等
ゆとりある住環境の実現を推進するための費用 〈具体的事業〉 ・公共住宅の供給 ・定住支援対策の推進（高齢者世帯等への住宅改造費助成の充実等） ・良好な民間住宅の供給誘導（多世代住宅建替支援等） ・まちづくりと連動した住宅供給（不燃化促進による住宅供給等）	税の使い方	放置自転車等の撤去および放置されない状態を形成するための費用 〈具体的事業〉 ・放置自転車等の撤去 ・撤去自転車等の保管 ・その他放置を抑制するための自転車等駐車施設の整備、啓発等
建築確認申請時の建築主	納税義務者	鉄道事業者
1戸 500,000円	税率	1台 3,000円
・実際に建築しなかった場合や完成時と住戸数が異なる場合は減免 ・建築主が国または地方公共団体の場合は非課税	非課税となる条件等	自転車等駐車施設の整備など放置自転車対策を行った程度により減免

新税構想の目的

地方分権一括法の施行により、特定の費用に充てることを目的とした「法定外目的税」を地方自治体が独自に創設できることになりました。

新しい2つの税は、この税制を活用したもので、区の抱える重要な課題の解消と、良好な街づくりの推進を目的としています。

放置自転車等対策税について

区内の駅前周辺の放置自転車台数は、平成11年度の全国調査で、池袋駅がワースト1、巣鴨駅がワースト4でした。このため、歩行者の通行の妨げや街の美観を損ねるなど深刻な問題となつていきます。

駅周辺の放置自転車の解消に要する費用は、区だけで負担するのは難しく、放置している自転車の利用者、その誘因となつている事業者が、それぞれ適切に負担することが必要です。

鉄道事業者は、自転車法により、自転車等駐車場の整備への協力が義務付けられ、また撤去等に努めることになっていきます。しかし、自転車等駐車場の設置や放置自転車の撤去作業等のほとんどは、区が行っています。

そこで、区の放置自転車対策経費（平成13年度予算額約12億円）の一部負担を鉄道事業者に求めるとともに、鉄道事業者が自転車等駐車場を整備した場合に、税を減免することにより、駅周辺の駐車場整備を促進し、放置の抑制を図ります。

※自転車法／自転車等の安全利用の促進および自転車等の駐車対策の総合的推進に関する法律

ワンルームマンション税について

この税は、狭あいなワンルームマンションの建築を抑制し、

得られた税を良好な住宅供給の支援に投入することによって、ゆとりある住環境を実現しようとするものです。

区内の最近の世帯構成は、全世帯のうち、ファミリー世帯が約20%、単身世帯が約55%という偏った状況になっています。一方、区内の住宅でワンルームマンションの占める割合は約20%と、23区で最も高くなっています。偏った世帯構成の背景には、居住したくてもファミリー世帯向けの住宅が少ない、という区内の住宅事情が反映されています。

そこで、狭あいなワンルームの比率が高い一定規模以上の集合住宅を建築しようとする建築主へ課税することにより、そのような集合住宅を建築すると、建築主の負担が重くなるという状況を作り出すことで、1戸あたりの面積がより広いファミリー世帯向けの住宅を供給できるように誘導します。

これからの取組

税の導入には幅広い検討と関係者の合意が重要です。特に構想で納税義務者となつていく方々からは十分に意見を聴く必要があります。

今後、専門家や有識者、納税義務者の代表等による「法定外税検討会議」（仮称）を設置し、区民の皆さんの声もお聴きしながら、検討を進めていきます。会議での検討が終了した段階で、その結論を踏まえて議会への条例提案を判断し、条例が可決された後、国との協議を行います。

新税構想の検討過程をまとめた「豊島区税調査研究会報告書」を、区のホームページに掲載しています（アドレス上部欄外参照）。

区有地(旧平和小学校教材園用地)を売却します(一般競争入札)

◇入札日：3月12日(火) 午前11時から 区役所地階入札室
 ◇物件所在地：千早二丁目11番16ほか◇面積：約420㎡(分割不可)◇地目：宅地◇用途地域：第一種中高層住居専用地域◇参考価格：1億4千850万円
 ◇売買代金支払方法：一括払い◇入札保証金等：入札時に入札金額の100分の3以上の保証金を、また契約時には100分の10以上の契約保証金を納付してください。
 ※区民以外の方も参加可。
 ◇案内書：本日25日(月)から用地担当係で配布
 ◇申込み・詳細：3月11日までに当係へ☎3981・4591

保険・年金

介護保険の保険料・利用料は所得税の確定申告や住民税の控除の対象となります

保険料は社会保険料控除の対象になります

領収書を、口座振替の方は収納済のお知らせ(12月上旬に郵送済)を、年金から天引き納付の方は、年金保険者から郵送された「公的年金などの源泉徴収票」を申告資料にしてください。
 ◇詳細：保険料収納係☎3981・4715
 利用料は医療費控除の対象となります

◇対象となる居宅サービスの利用料：
 ①自己負担全額が対象となるもの／訪問看護・訪問リハビリテーション・居宅療養管理指導・通所リハビリテーション・短期入所療養介護※食事代は除く。
 ②①のサービスと併せて利用した場合対象となるもの／訪問介護(家事援助中心型は除く)・訪問入浴介護・通所介護・短期入所生活介護(支給限度額を超えた部分は対象となりません)
 ◇対象となる施設サービスの利用料：

が大変に増えていきます(左表参照)。今回のお知らせは健康の大切さと老人保健制度に対する理解を深めていただくためのものです。この通知により手続をお願いするという内容ではありません。

◇内容：平成13年8月受診分の内科、歯科、調剤等および13年10月に柔道整復師から請求のあった施術分の医療機関名・受診日数・自己負担分を含む医療費の総額。
 ※自由診療分、差額ベッド代、入院雑費、病院が月遅れで請求した分等は含まれていません。
 ※3万円以上の医療費について記載しています。
 ◇詳細：高齢者医療係☎3981・1937

①介護老人福祉施設／介護保険適用の自己負担額および標準負担額(食事代)の合計額
 ②介護老人保健施設／介護保険適用の自己負担額および標準負担額(食事代)の合計額
 ③介護療養型医療施設／介護保険適用の自己負担額および標準負担額(食事代)、室料等の合計額

※控除を受ける場合は、サービス事業者が発行した確定申告用の領収書の添付が必要です。
 ◇詳細：介護給付係☎3981・1387

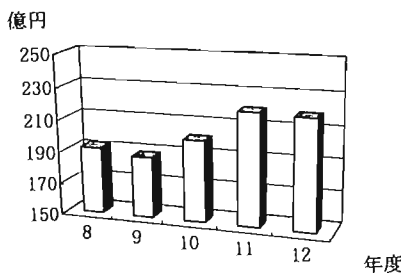
障害基礎年金(福祉系)を受給している方へ
 平成13年分の所得を申告してください

平成14年度分の障害基礎年金の支給を決定する資料になりますので、忘れずに申告してください。

◇対象：20歳前の病気やけがによる障害基礎年金、または障害福祉年金から切り替えられた障害基礎年金を受けている方。
 ◇詳細：給付係☎3981・1952

⑧医療受給者証で受診した方に医療費をお知らせします
 豊島区では、近年老人医療費

豊島区の老人医療費の推移



子育て・教育

千登世橋中学校新校舎見学会
 3月17日(日) 午後1時～3時
 30分◇所在地：目白1の1の1
 ◇当日直接学校へ
 ◇詳細：教育委員会庶務係☎3981・1141

これからの学校のあり方懇談会(第16回)を開催します
 3月1日(金) 午後3時30分から生活産業プラザ※傍聴可。希望する方は教育委員会庶務係へ。
 ◇詳細：当係☎3981・1141

清掃・リサイクル

左表のとおり。価格は店舗により異なりますので、問い合わせください。
 ◇協力：東京都自転車商協同組合豊島支部
 ◇詳細：自転車対策係☎3981・4847

店舗名	所在地	電話番号
佐藤自転車店	豊島3-6-14	☎3915-1583
並木モーターズ	豊島5-15-8	☎3918-4376
岩田輪業	豊島4-44-10	☎3918-1374
山岸モーターズ	北大塚2-13-3	☎3917-3984
近藤自転車店	東池袋2-24-5	☎3983-2362
友恵サイクル	北区滝野川16-61-15	☎3916-8368
倘若尾サイクル商会	池袋本町3-7-25	☎3971-1903
玉井モーターサイクル	池袋本町4-25-8	☎3983-4944
茂野サイクル	池袋3-69-7	☎3983-1207
サイクルショップコバヤシ	池袋4-36-5	☎3982-1541
佐藤商会	東池袋4-4-4	☎3982-5260
販着自転車商会	要町1-7-1	☎3957-0398
小崎サイクル商会	要町2-10-7	☎3957-0693
倘若坂井輪業	千早1-15-13	☎3957-4315
大塚自転車商会	南長崎3-11-1	☎3951-9028
マツダサイクル	南長崎5-16-6	☎3951-8386
関東本田商事(株)	新宿区中落合3-24-14	☎3953-6209
倘若林自転車商会	雑司が谷3-9-9	☎3981-4972
英輪社	高田2-10-9	☎3983-6884

ニュースファイル



災害時帰宅経路案内板が設置されました

豊島郵便局(東池袋3-18-1)では、地震等の災害時に、徒歩で帰宅する方を支援するための案内板を設置しました。
 この案内板は方面別のスイッチを押すと、帰宅経路が点灯し、行先の目あてとなる建物等への距離と所要時間が表示されるというもの。なお、この案内板は新宿・上野・世田谷・東京中央の各郵便局について都内で5基めの設置です。

4月1日から区民交通傷害保険が始まります

区民交通傷害保険は、平成14年3月31日で廃止される「交通災害共済事業」に替わる制度です。小額の保険料で、交通事故に遭った場合に、入院や通院治療日数に応じて保険金が支払われます。

◇対象となる交通事故：国内外を問わず、自動車・オートバイ・自転車・バス・電車・船舶・飛行機・身体障害者用車いすなどの運行と直接に因果関係のある人身事故。
 ◇加入できる方：区内に住所のある方(外国人登録による居住者を含む)。年齢・職業による制限無し。
 ◇保険料(年額)：Aコース/600円、Bコース/1千200円、Cコース/2千400円の3コース。ただし、平成14年度に限り、年度の途中で加入する場合、保険料は月割になります。
 ◇保険金額：左表のとおり。
 ◇加入方法：加入申込書(窓口)

区民交通傷害保険は、平成14年3月31日で廃止される「交通災害共済事業」に替わる制度です。小額の保険料で、交通事故に遭った場合に、入院や通院治療日数に応じて保険金が支払われます。

①区内の金融機関(銀行、信用金庫、信用組合)
 ※郵便局では取扱いません。
 受付期間/毎年2月1日～3月25日
 保険期間/4月1日から翌年3月31日まで
 ②区の区民交通傷害保険窓口
 受付期間/毎年2月1日～3月31日(平成14年度に限り平成14年2月1日～平成15年2月28日)。
 保険期間/加入日の翌月から翌年の3月31日(平成14年度に限り、2月受付分は4月1日から開始)。
 ③同じ
 ※団体加入とは、構成員10名以上の団体で加入する場合。
 ◇詳細：区民交通傷害保険窓口内線3927

保険金額

等級	交通災害の程度	加入コース別保険金額		
		A	B	C
1	死亡または重度障害(労災1級相当)	150万円	350万円	600万円
2	180日以上継続入院治療	34万円	60万円	120万円
3	90日以上継続入院治療	23万円	35万円	65万円
4	60日以上継続入院治療	15万円	23万円	35万円
5	治療期間180日以上かつ治療実日数90日以上	9万円	13万円	20万円
6	治療期間90日以上かつ治療実日数45日以上	7万円	10万円	15万円
7	治療期間30日以上かつ治療実日数15日以上	4万円	6万円	10万円
8	治療期間15日以上かつ治療実日数7日以上	2万円	3万円	5万円
9	治療期間15日未満または治療実日数7日未満	1万円	2万円	3万円

※保険金額は、被保険者1名につき600万円を限度とします。
 ※現在受け付けている「交通災害共済」は3月29日まで加入申込みができます。「区民交通傷害保険」との重複加入もできます。

3月 保健所カレンダー

予約制等の事業は随時受け付けているため、定員に達していることがありますのでご了承ください。

事業名	池袋保健所 ☎3987-4172~4	長崎保健所 ☎3957-1191
乳児健康診査 (4か月児)	5・12日(火) 午後1~2時	12日(火) 午後1時30分~2時30分
ツベルクリン反応検査 (4歳未満児)		
結核予防接種 (BCG) (4歳未満児)	7・14日(休) 午後1~2時	14日(休) 午後1時30分~2時30分
1歳6か月児健康診査	1・8日(金) 午前9~10時	14日(休) 午前9~10時
3歳児健康診査	19日(火) 午後1~2時	28日(休) 午後1~2時
療育相談(予約制)	8日(金) 午前9~10時	
歯科衛生相談 (4歳未満児)	7・14・28日(休) 午前9時~10時30分	5・12・19・26日(火) 午前9時~10時30分
母親学級(予約制)	8・15・22・29日(金) 午後1時~3時30分	6・13・20・27日(火) 午後1時~3時30分
両親学級(予約制)	16日(土) 午後0時30分から	
小児ぜん息相談	26日(火) 午前10時~11時30分	◇問い合わせ…公営保健係☎3987-4220
診断書が必要な健康診断 (予約制・有料)	6日(火)企業 13日(休)個人 午前9時~10時30分	4日(月)企業 11日(月)企業・個人 午前9時~10時30分
住民健診(予約制)	6日(火) 午後1時~2時30分	20日(火) 午後1時30分~2時30分
生活習慣(成人)病相談	13日(休) 午後1時~2時30分	4日(月) 午後2時10分~3時10分 27日(火) 午後1時20分~2時20分
成人歯科相談	6日(火) 午後1時30分~2時30分	
機能訓練「星にねがいを」		15日(金) 午後1時30分~3時
胃がん検診(予約制)		1・8日(金)、28日(火) 午前9時~10時30分
エイズ電話相談	午前9時~正午、午後1~5時	
〈集鶴分庁舎〉 健康相談と健康教室	毎週水曜日 午前9時30分~11時30分 (健康相談・子育て相談) 午後1時30分~3時30分 (ニコニコ体操教室) 毎週木曜日 午後1時30分~3時30分 (高齢者・障害者の機能訓練)	
こころの健康 デイケア(要事前相談)	毎週月・水・金曜日	
酒害相談(予約制)	14・28日(休) 午後1時30分~3時	
高齢者こころの相談 (予約制)		5日(火) 午後1時30分~3時
その他 飼犬のしつけ・健康相談	〈集鶴分庁舎〉 18日(月) 午後1~3時 ◇問い合わせ…生活衛生係(池袋) ☎3987-4175	11日(月) 午後1時~3時30分 ◇問い合わせ…生活衛生係(長崎) ☎3957-1191

ルールを守ってきれいな選挙

クリーン選挙

「戸別訪問」は禁止されています

公職の立候補者、または選挙運動員に限らず、だれでも選挙に関して戸別に訪ねて、投票を依頼したり、「〇〇さんに投票しないでください」などと投票させないように依頼する行為は、「戸別訪問」になり禁止されます。これは、買収、利害誘導その他違反行為を行う機会をつくり、選挙の自由と公正を害するおそれがあるためです。

「戸別」とは、必ずしも個々の選挙人宅のみをいうものではなく、会社、工場、事務所、店舗等も含まれます。「訪問」とは、必ずしも家または建物に入らなくとも、相手方の家または建物の出入り口でも訪問すれば「戸別訪問」となります。また、訪問の相手方が不在であっても、あるいは面会を拒否された場合でも戸別訪問となります。

「戸別訪問」となる事例

- 他の用件で家を訪問し、その際ついでに投票の依頼をするという行為を連続して行う。
 - 自宅周辺の道路上へ、選挙人を呼び出して投票を依頼することを連続して行う。
 - 二人以上の者が相互に意志を通じて、それぞれ一戸ずつ別々に訪問する。
- また戸別訪問に類似する次のような行為も、戸別訪問とみなされます。
- 選挙運動のために、戸別に演説会の開催、または演説を行うことについて知らせる。
 - 選挙運動のために、戸別に特定の候補者の氏名、または政党その他の政治団体の名称を言い歩く。
- 【公職選挙法第138条】
◇詳細…選挙管理委員会事務局 ☎3981-4464



健康 Health

費用の記載がない事業は無料です

(講師…精神障害者作業所所長/松浦幸子氏)、午後の部/①シンポジウム「こころの病をもつ人と地域住民とのつきあい方」②合唱(フリーゲル合唱団)◇午前10時40分から/参加団体の作品販売ほか
◇詳細…長崎保健所健康推進課☎3957-1191

第7回長崎こころまつり
3月7日(休) 午前10時30分~午後3時30分 長崎保健所◇午前の部/講演会

3月 母子健康相談

次の池袋保健所集鶴分庁舎、長崎保健所および各児童館(館名のみ)で実施しています。
6日(火) 集鶴分庁舎、12日(火) 池袋本町・南大塚、15日(金) 上池袋第一、18日(月) 西池袋
19日(火) 高田、20日(水) 南池袋
各会場とも午前10時~10時30分
◇詳細…池袋保健所健康推進課☎3987-4174
6日(火) 要町第一、20日(水) 要町第二 各会場とも午前9時30分~10時30分
13日(火) 高松、午前10時~10時40分、18日(月) 長崎保健所 午後1時30分~2時30分
◇詳細…長崎保健所健康推進課☎3957-1191



大気中のダイオキシン類の濃度

調査場所	調査年月:平成13年11月				平均	(参考) 平成13年度 5月、8月、 11月の平均値	(参考) 平成12年度 年平均値
	7~8日		8~9日				
	濃度	気象	濃度	気象			
集鶴第一児童館 (集鶴)	0.29	曇後晴れ、曇時々 または一時晴れ 風向:北、北北西	0.31	曇時々または一時 晴れ、雨 風向:北、北北西、 北西	0.30	0.19	0.27
長崎保健所 (長崎)	0.41	曇時々または一時 晴れ、雨 風速:2.3m/秒 大気安定度:安定	0.45	曇時々または一時 晴れ、雨 風速:2.0m/秒 大気安定度:安定	0.43	0.24	0.28
平均	0.35		0.38		0.37	0.22	0.28

●単位:大気1m³当たりのピコグラム-TEQ
●大気安定度:安定だと拡散が小さくなり汚染物質が薄まりにくくなるといわれています。

豊島清掃工場における排ガス中のダイオキシン類の濃度

測定項目	炉番号	排ガスを採取した位置	排ガスを採取した年月日	測定結果を得られた年月日	測定結果	規、制基準値	自己規制値
ダイオキシン類	1号炉	煙突	平成13年9月14日	平成13年11月20日	0.00019	*	0.1
	2号炉	煙突	平成13年9月13日	平成13年11月20日	0.000017		

※規制基準値
平成10年12月1日から平成14年11月30日まで 80ng-TEQ/m³N
平成14年12月1日から 1ng-TEQ/m³N
●単位:排ガス1m³(0℃、1気圧)当たりのナノグラム-TEQ(ng-TEQ/m³N)
●自己規制値:豊島清掃工場が法の規制値より厳しい値として設定している数値

平成13年度秋季 大気中のダイオキシン類の調査結果がまとまりました

豊島清掃工場稼働後の一般環境大気中のダイオキシン類濃度の状況を把握するため、昨年11月に実施した調査結果が左下表のようにまとまりました。この調査は年4回、季節ごとに行います。

区内2地点の調査期間中の平均値は、大気1m³当たり0.37ピコグラム-TEQ(以下単位省略)でした。大気環境基準値(0.6以下)は年平均値と比べて評価します。

なお、今回の調査結果は、基準値を下回っていました。また、豊島清掃工場が9月に実施した工場煙突から出る排ガス中のダイオキシン類濃度の調査結果もまとまりました。

区では、区有施設の小型焼却炉の使用を止めたり、ごみの減量・分別の徹底に取り組んでいきます。皆さんも、一人ひとりができることへの取組をお願いします。

●プラスチックやポリ袋など、焼却に適さないごみを可燃ごみに混ぜないように正しく分別しましょう。

●資源になるものをごみとして捨てないようにしましょう。

●小型焼却炉の使用をやめましょう。

◇調査結果の閲覧場所/内容:

環境保全課、クリーンスカイ(区庁舎ロビー設置の環境情報表示装置) / 大気中のダイオキシン類濃度、豊島清掃工場/排ガス中のダイオキシン類濃度

※用語解説
ピコグラム 1兆分の1グラム。
ナノグラム 10億分の1グラム。
TEQ 毒性等量の略。ダイオキシン類のなかでも最も毒性の強いダイオキシンの量に換算して表わすもの。大気環境基準 人の健康を保護するうえで維持することが望ましい基準。年平均値と比べて評価することとなっている。

◇詳細:環境調査係☎3981-2771、豊島清掃工場☎3910-5300

クリーンスカイ(様々な環境情報を知ることができます)

イベント情報 Event

費用の記載がない事業は無料です

巣鴨交通少年団コーラス発表会

3月10日(日) 午後1～3時 南大塚ホール◇ゲスト…オペラ歌手/野田朋香氏◇主催/巣鴨警察署、豊島区◇詳細…当署☎3910-0110、交通安全係☎3981-4856

日曜教室のボランティアを募集します

日曜日(月2回程度) 午前8時30分～午後5時 真和中学校ほか◇区内の中学校心身障害学級の卒業生が生活に必要な教養を身につけたり余暇活動を行う教室のボランティア※事前に見学も可◇若干名◇申込み・詳細…社会教育係☎3981-1189

学校開放協力員を募集します

◇平成14年4月1日現在、原則として18歳以上65歳未満の方◇区立小・中学校の個人開放(校庭・体育館)利用者の安全管理◇1時間830円(予定)◇4月1日採用。期間1年◇申込み…3月11日までに、募集要項(各小・中学校で配布)に添付の履歴書を、勤務を希望する学校の学校開放管理員へ提出。◇詳細…学校開放係☎3981-1335

講演・講習

家庭教育講座

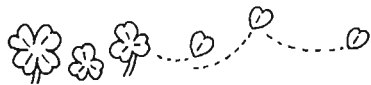
高南小学校PTA

2月25日(月) 午後2時30分～4時 当校視聴覚室◇アレルギー対策、肥満、食事づくり◇講師…ダイエットデザイナー/平野美由紀氏◇区内在住、在勤の方◇当日直接会場へ。◇詳細…当校PTA 福井☎3986-1686、社会教育係☎3981-1189

消費生活講座

「知っておきたい葬儀と相続の基礎知識」①3月5日(火) 葬儀編◇講師…消費生活アドバイザー/横山美智子氏 ②3月8日(金) 相続編◇講師…弁護士/増田 豊氏

①②とも◇午後1時30分～3時30分 生活産業プラザ多目的ホール◇区内在住、在勤の方◇50名◇申込み・詳細…消費生活センターへ☎5992-7015、☎5992-7024



人口と世帯

平成14年2月1日現在 ()は前月比

人口総数
252,002 (-175)

住民基本台帳による人口
236,177 (-180)
男 118,541
女 117,636

外国人登録人口
15,825 (+5)

世帯数(住民基本台帳)
131,188 (-102)

CATVとしまテレビ 5チャンネル

「こちら豊島区役所です！」

毎日3回各30分放送 午前8時・午後0時30分・午後8時◇詳細…映像広報担当係☎3981-4170

3月の番組

- 番組紹介
- ニュース「ロビー美術展」(1～15日)ほか
- いきいきボランティア
- 担当課から「新たな資源回収・ごみ収集が始まります」
- 豊島わが街
- 30秒CM「住民税の申告はお済みですか」(1～15日)
- 学生制作のコーナー「よみがえる家具たち」(1～15日)

巣鴨体育館 区民水泳教室

①小学生水泳教室 4月8日～7月8日 月曜日(全8回) 午後4～6時◇区内在住、在学の小学生◇2,000円◇60名
②月曜午前コース 4月8日～7月8日(全8回) 午前10時～正午
③月曜午後コース 4月8日～7月8日(全8回) 午後1時30分～3時30分
④火曜午後コース 4月9日～5月28日(全8回) 午後1時30分～3時30分
②～④は◇区内在住、在勤の方◇4,000円◇60名

◇申込み…往復はがき(はがき記入例参照。泳力、在勤は勤務先名・所在地・電話番号も記入)で、3月4日(必着)までに「〒170-0002 巣鴨3-8-7 巣鴨体育館」へ※一人1コース1通のみ。応募者多数の場合は抽選。

◇詳細…当館☎3918-7101

雑司が谷体育館 火曜水泳教室

4月9日～5月21日(全7回) 午前10時～正午◇区内在住、在勤で18歳以上の方◇3,500円◇60名◇申込み…往復はがき(はがき記入例参照。在勤は勤務先名・所在地・電話番号も記入)で、3月5日(必着)までに「〒171-0032 雑司が谷3-1-7 雑司が谷体育館」へ※はがき持参のうえ、窓口申込みも可。一人1通のみ。応募者多数の場合は抽選。

◇詳細…当館☎3590-1252

60歳以上の区民の方へ

南長崎第一こどぶきの家 こどぶき寄席
2月27日(水) 午後1時30分～3時◇落語、大喜利、お囃子教室ほか◇出演…学習院大学落語研究会◇当日直接会場へ※60歳未満の方もどうぞ。
◇詳細…当館☎3950-6871

池袋こどぶきの家 中国語教室

3月6日～4月10日 水曜日(全5回) 午前10時30分～11時30分◇講師…中国語指導者/笹岡美根子氏◇初心者◇20名◇申込み・詳細…当館へ※先着順☎3982-9658

コミュニティ振興公社

◇申込み・詳細…としまコミュニティチケットセンターへ☎3590-5321(土・日曜日、祝日を除く)

東京フィルのメンバーによるトーク&コンサート～よくばりクラシック名曲選パート8

2月26日(火) 午後7時開演 区民センター文化ホール◇モーツァルト/音楽の冗談ほか◇2,000円 全席指定※当日券あり。

二村英仁ヴァイオリンリサイタル

3月8日(金) 午後7時開演 東京芸術劇場大ホール◇パッハ/無伴奏ヴァイオリンソナタ第2番ほか◇A席3,000円、B席2,500円、C席2,000円 全席指定※チケットぴあ、ローソンチケットでも販売。豊島区管弦楽団室内楽コンサート

3月16日(土) 午後4時開演 区民センター文化ホール◇ラインベルガー/ノネット(九重奏曲)ほか◇入場無料。当日直接会場へ※3歳以下は入場不可。

としま区民名曲・名作鑑賞会

上海京劇「白蛇伝」

5月16日(木)・17日(金) 午後7時、18日(土) 午後2時・午後7時、19日(日) 午後2時開演 東京芸術劇場中ホール◇S席6,300円(一般8,500円) 全席指定※申込みは区内在住、在勤、在学の方に限る。チケットの郵送不可。2月26日から発売。

日本フィルハーモニー交響楽団

宮川泰と日本フィルが贈る音楽バラエティ

5月30日(木) 午後7時開演 東京芸術劇場大ホール◇恋はみずいろ、シバの女王、「スター・ウォーズ」よりほか◇S席3,500円、A席3,000円、B席2,500円、C席2,000円、T席1,000円全席指定※チケットぴあでも販売。

社会福祉協議会

リボンサービス講演会

3月11日(月) 午前10時～正午 生活産業プラザ◇笑い与健康～笑って人生イキイキ◇講師…医師/小野寺時夫氏◇80名◇申込み・詳細…在宅福祉サービス係へ☎3981-9250

平成13年度赤い羽根共同募金運動にご協力ありがとうございました

◇募金総額/12,044,715円(内訳 地区募金/12,017,546円、一般募金/27,169円) 募金は、東京都共同募金会を通じて、①区内の高齢者施設・障害者作業所等の整備事業②区内の無認可保育園の遊具等整備事業③区内各町会の地域における福祉活動推進④社会福祉協議会の地域福祉推進事業にそれぞれ配分します。◇詳細…社会福祉協議会☎3981-2930

はがき記入例

①事業またはイベント名
②〒住所
③氏名(ふりがな)
④年齢
⑤性別
⑥電話番号

※往復はがき利用の場合、返信に〒住所、氏名を記入してください。

〔はがきの裏〕

保養所等宿泊施設

①秀山荘(山中湖)◇区内在住の方 ②猪苗代四季の里◇区内在住、在勤、在学の方

5月分利用案内 専用はがきで3月1～10日(必着)
◇休館日等…秀山荘/5月13日～7月16日は、移動教室とその準備・後片付けのため、月～木・日曜日は利用不可。移動教室期間中でも金・土曜日(2泊)は一般利用可。猪苗代四季の里/5月21日

◇抽選…3月13日(水) 本庁舎地下 第3会議室 ※専用はがき、パンフレットは、区民事務所、図書館、区民施設係にあります。

4月分空室状況(はがき抽選結果)

◇空室電話受付/2月27日(水) 午前9時から◇申込み・詳細…区民施設係☎3981-4623 ※受付初日は電話受付優先のため、窓口での予約申請はご遠慮ください。また、電話が集中し、大変かかりにくくなりますので、時間をおいておかけ直しください。

4月	1	2	3	4	5	6	7	8	9	10	11	12	13	14	15	16	17	18	19	20	21	22	23	24	25	26	27	28	29	30
秀山荘																														
四季の里																														

■…満室です △…少し空室があります 無印…空室に余裕があります □…休館日等