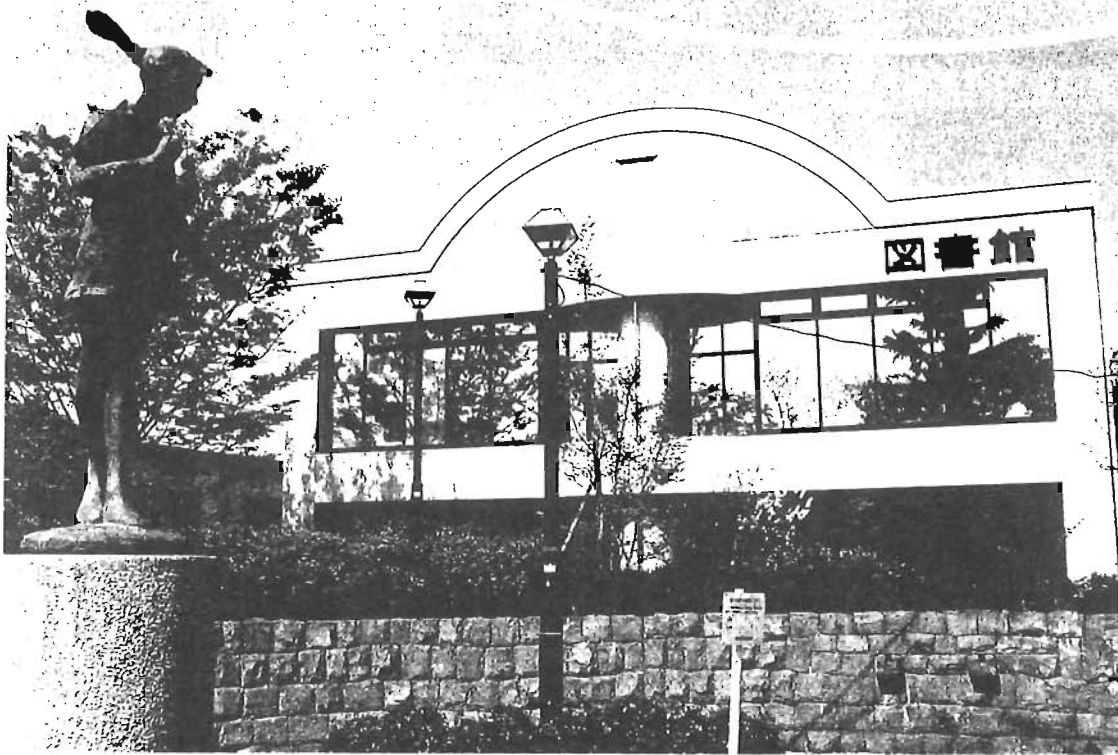




# 『公共施設の再構築および区有財産の活用・本部素案』を策定しました



上池袋図書館

豊島区行財政改革推進本部では、公共施設の再構築および学校跡地等の活用方法などを検討してきました。この結果を踏まえ、この度「公共施設の再構築および区有財産の活用・本部素案」を策定しました。

今後、この「本部素案」に対する区民の皆さんのご意見を参考にしながら、今年度から2か年度で策定する新たな区基本計画に位置付けていきます。なお、区議会でも「公共施設・公共用地有効活用対策調査特別委員会」を設けて審議しています。区民の皆さんのご意見をお寄せください。  
☎詳細：企画担当係 ☎3981・4202

## 公共施設の再構築

公共施設を設置目的、配置、利用実態、将来の需要などの視点から見直しました。

### 既存施設

#### 保健福祉施設

- 保健所・保健センター／保健所を1保健所2保健センターに再編する。
- 保健福祉センター／前記保健センターとの機能面での連携を図りつつ再編を検討する。
- 高齢者福祉センター・ことぶきの家／地域福祉の拠点施設として再編する。運営方法は、自主運営・自主管理を基本に、併設の児童館との組織機能の統合を検討する。
- 知的障害者の通所授産施設／社会福祉法人により整備する。
- 知的障害者の通所更生施設／駒込生活実習所の分室を整備する。

- 特別養護老人ホーム／民設民営方式により整備する。
- 軽費老人ホーム(ケアハウス)／民設民営方式を基本とした整備を検討する。
- 子ども家庭施設
- 児童館／17館体制を推進する。大型児童館の整備を検討。チルドレンズ・ミュージアム(仮称)も併せて検討する。
- 保育所／区立保育所の民営化を推進する。よりきめ細かな保育サービスを提供できる「子育てセンター」を目指す。東京都認証保育所制度を活用する。

- 社会教育会館・青年館／生涯学習推進計画策定の中で、生涯学習センターの整備を検討する。

#### 教育施設

- 社会教育会館・青年館／生涯学習推進計画策定の中で、生涯学習センターの整備を検討する。

社会教育会館の再配置は、青年館および大型児童館の機能を含めて検討する。NPO(民間非営利組織)の設立など新たな管理運営主体のあり方も検討する。

- 体育施設／豊島体育館、豊島プール、果鴨体育館等は、新施設建設も踏まえ再編整備する。PFI(公共施設等に民間の資金、経営能力、技術能力を活用する手法)導入の可能性を検討する。施設の管理運営は、NPO法人等民間事業者の参入を図る。
- 図書館／地域図書館の再編・整備を検討する。図書館業務は民間事業者の参入を検討する。
- 竹岡健康学園／1学年の児童数が3名未満となる学年が複数存在する状況が2年間連続した場合は、当該年度で廃止する。
- 郷土資料館／生涯学習推進計画策定の中で、機能・配置等を検討する。

- 学校跡地を活用し、近隣に公園が不足している地域を解消する。その周辺の小規模公園は、廃止や再配置を検討する。

#### 公園

- 池袋駅、果鴨駅、大塚駅周辺に自転車駐車を整備する。学校跡地などを活用した大規模な保管所の整備を検討する。

#### 自転車駐車場・保管所

- 区民事務所／1か所で複数の行政サービスが受けられる施設を検討する。
- 庁舎・公会堂等／学校跡地への建設を含め検討する。
- 男女平等推進センター(エポック10)／現在の民間施設内から区有施設への移転を検討する。

#### その他の施設

- 区民事務所／1か所で複数の行政サービスが受けられる施設を検討する。
- 庁舎・公会堂等／学校跡地への建設を含め検討する。
- 男女平等推進センター(エポック10)／現在の民間施設内から区有施設への移転を検討する。

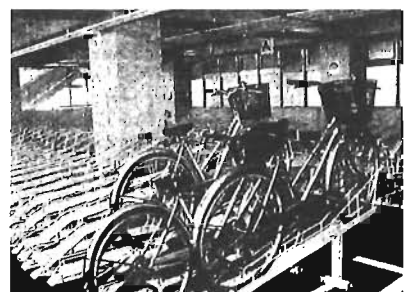
### 新規施設

#### 保健福祉施設

- 地域福祉センター(仮称)／地域福祉の拠点施設として「ことぶきの家」を再編する。運営方法は、自主運営・自主管理を基本に、併設の児童館との組織機能の統合を検討する。
- 痴ほう性の高齢者グループホーム／民設民営方式を基本に、2か所の整備を検討する。
- 介護療養型医療施設／誘致を検討する。
- 知的障害者の入所更生施設／社会福祉法人により、1か所に整備する。
- 精神障害者の社会復帰施設等／民設民営方式を基本とした整備を検討する。
- 身体障害者入所療養施設・身体障害者デイサービスセンター／特別養護老人ホームを整備する際には、小規模型の入所療養施設を併設する。通所施設利用者の移行先として、デイサービスセンターを整備する。
- 介護老人保健施設／民設民営を基本に整備する。

#### 子ども家庭施設

- 母子生活支援施設(母子寮)／社会福祉法人により整備する。
- その他施設
- 美術作品展示施設／新たな視点で整備を検討する。



目白駅自転車駐車場 (3月に新設)

5月1〜7日は憲法週間です

日本国憲法前文(抜粋)

日本国民は、恒久の平和を念願し、人間相互の関係を支配する崇高な理想を深く自覚するのであつて、平和を愛する諸国民の公正と信義に信頼して、われらの安全と生存を保持しようと決意した。われらは、平和を維持し、専制と隷従、圧迫と偏狭を地上から永遠に除去しようとして、名譽ある国際社会において、名誉ある地位を占めたいと思ふ。われらは、全世界の国民が、ひとしく恐怖と欠乏から免かれ、平和のうちに生存する権利を有することを確認する。

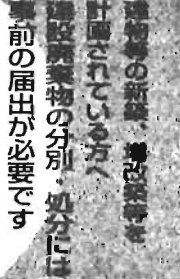
日本国憲法は、恒久の平和、民主主義、基本的人権の尊重を基本理念として、昭和22年5月3日に施行されました。

区ではこの基本理念に基づき、より安全で暮らしやすいまちをつくるため、各種の施策に取り組んでいます。

憲法週間を迎え、改めて「平和」「民主主義」「基本的人権」「憲法」について、考えてみましょう。

平和と人権のパネル展示
4月25日(木)〜5月8日(水) 区庁舎ロビー、区民事務所
◇詳細：総務係 ☎3981-4451

第2期豊島区介護保険事業推進会議の被保険者代表委員を募集します
この会議は、区長の附属機関として介護保険に関する施策の適切な推進を図るために設置されています。会議では、区長の諮問に応じ、介護保険事業運営に関わる事項などについて審議し、答申します。



近年問題となっている建設廃棄物の発生抑制と再利用を図るために、5月31日から建設リサイクル法が施行されます。建設廃棄物の分別・処分には事前の届出が必要です。

建設廃棄物の分別・処分には事前の届出が義務付けられます。対象となる工事および主な建設廃棄物は次のとおりです。
◇対象：①建築物の解体工事／床面積の合計が80㎡以上②新築または増築の工事／床面積の合計が500㎡以上③その他大規模な改修・改装工事等④建設廃棄物の主なもの／コンクリート、鉄筋コンクリート、木材
◇詳細：建設リサイクル担当係 ☎3981-1486

第2期高齢者保健福祉計画 および介護保険事業計画策定のための区民ワークショップ委員を募集します

計画に区民の皆さんの意見を反映させるためにワークショップを設けます。
※ワークショップ 参加者の個人的考えや相互の刺激、集団創意などによる効果を期待して行う討論会。

◇対象：区内在住で、4月1日現在20歳以上で、平日(年3回程度)の会議に出席できる方
◇任期：1年(平成15年3月31日まで)
◇募集人員：10名
◇申込み・選考：5月17日まで
◇申込書(保健福祉部管理調整課で配布)を計画推進担当係へ直接持参。申込書により選考します。
◇詳細：当係 ☎3981-1356

第2期豊島区介護保険事業推進会議の被保険者代表委員を募集します
この会議は、区長の附属機関として介護保険に関する施策の適切な推進を図るために設置されています。会議では、区長の諮問に応じ、介護保険事業運営に関わる事項などについて審議し、答申します。

男女共同参画社会づくりを推進する豊島区「男女共同参画都市」を宣言しました。この宣言をより広く周知するために、まつりの会場を飾るメッセージリボンを募集します。
◇エポック10まつり開催日：6月8日(土)・9日(日)◇募集作品：宣言文に含まれる「女と男」一人ひとりがその人らしく、「分かち合い 助け合い」とともに暮らしたい、豊島のまちで「豊島区民として、地球市民として」をモチーフに、縦30cm×横30〜50cmの布やハンカチ等に絵やパッチワークで描いたものを、引き取り方法(郵送・来館等)を記入したものを添付。

この会議は、区長の附属機関として介護保険に関する施策の適切な推進を図るために設置されています。会議では、区長の諮問に応じ、介護保険事業運営に関わる事項などについて審議し、答申します。

◇申込み：5月24日までに「〒171-0021 西池袋1の11の1 メトロポリタンプラザビル10階 エポック10」へ郵送または持参。
◇詳細：当施設 ☎5954-1015

5月23日(木)・24日(金) 午前9時45分 区庁舎ロビー集合
午後3時解散◇対象：区内在住の方◇見学先：東鴨駅北自転車駐車場、特別養護老人ホーム菊かおる園、豊島リサイクルセンター、池袋防災館、雑司が谷旧宣教師館※移動はマイクロボス◇費用：無料※昼食は各自持参または勤労福祉会館付近で外食◇定員：各日20名◇申込み：往復はがきで(4面はがき記入例参照。希望日も記入)で、5月10日(必着)までに「広報課」(あて先：上部欄外参照)へ※1枚で2名まで可。応募者多数の場合抽選。
◇詳細：広報係 ☎3981-1172

より良い区政のためのご意見を、区長が区民の皆さんから直接お聴きします。
6月4日(火) 午前10時〜午後4時
◇内容：「豊島区の街づくり」など
◇対象：区内在住の方
◇定員：10名(1人20分程度)
◇申込み・詳細：5月24日までに区民相談係へ ☎3981-4164

「エポック10まつり」
「男女共同参画都市宣言」メッセージリボンを募集します

男女共同参画社会づくりを推進する豊島区「男女共同参画都市」を宣言しました。この宣言をより広く周知するために、まつりの会場を飾るメッセージリボンを募集します。

より良い区政のためのご意見を、区長が区民の皆さんから直接お聴きします。
6月4日(火) 午前10時〜午後4時
◇内容：「豊島区の街づくり」など
◇対象：区内在住の方
◇定員：10名(1人20分程度)
◇申込み・詳細：5月24日までに区民相談係へ ☎3981-4164



区有財産の活用

区有施設の再構築、再配置により生み出される跡地、跡施設の有効活用を検討しました。
学校跡地
●西部区民事務所(旧平和小学校)／一か所で複数の行政サービスが受けられる拠点施設として区民事務所、西部保健福祉センター、保健センターを整備する。近隣の老朽化した施設も併設する。
●旧雑司が谷小学校／民間法人誘致(定期借地権方式)により福祉センターを整備する。併せて老朽化が進み団地の狭い南池袋保育園を廃園し、社会福祉法人立の認可保育所を他の場所に誘致する。南池袋保育園跡地は、保育所の「遊び場」および地域開放型広場として整備する。
●旧朝日中学校／東鴨体育館と西東鴨体育館の機能を併せ持つ総合体育館として整備する。西東鴨体育館用地は、今後想定される福祉センター整備の用地として活用する。

●旧日出小学校／地域の活性化につながる施設の誘致や庁舎・公会堂等の建設の可能性を検討する。
●旧千川小学校／公園として整備する。旧体育館用地は、社会福祉法人に貸付け、母子寮、認可保育所を整備する。認可保育所開園後に老朽化している高松第一保育園を廃止する。
●時習小学校／地域の活性化につながる施設の誘致や庁舎・公会堂等の建設の可能性を検討する。

●南池袋小学校(旧高田小学校)／公園として整備する。
●真和中学校／公園として整備する。

●大明小学校／西部地域大型児童館、社会教育会館として整備する。敷地の一部は、公園として整備する。社会教育会館整備後に、青年館は廃止する。
●第十中学校／サッカーやラグビー競技が可能な、多目的野外スポーツ施設として整備する。
●長崎中学校／総合体育館(集会室機能含む)として整備する。
●総合体育館開設後に豊島体育館は廃止する。跡地は自転車駐車場および今後想定される福祉センター整備用地として活用する。

●南池袋第二区民集会所(旧第四出張所)／南池袋小学校の学校開放の実施を待つて廃止する。跡地は売却も検討する。
●南長崎第四区民集会所(旧第七出張所)／長崎中学校跡地に建設予定の総合体育館を整備した後に廃止する。跡地は隣接する南長崎四丁目児童遊園の拡張用地として活用する。
●長崎第一区民集会所(旧第八出張所)／代替施設の利用状況を勘案し、売却も含め検討する。
●要町第三区民集会所(旧第九出張所)／1階部分は、民間への貸付を検討する。2階部分は区民集会所として継続使用する。
●駒込区民集会所(旧第十出張所)／1階部分を駒込生活実習所の分室として活用する。2階部分は区民集会所として継続使用する。

●池袋本町区民集会所(旧第十一出張所)／簡易裁判所跡地に建設予定の清掃合同庁舎に、集会所的機能を整備した後に廃止する。跡地は売却する。

●東池袋四丁目再開発ビル保留床の取得
●東池袋四丁目地区市街地再開発の業務棟の2・5階(約6千㎡)を取得し、中央図書館および交流施設を整備する。

●JR東日本駒込住宅用地/周辺の区有用地等を含め、都市計画公園(2ha以上)として整備できるか検討する。
●(財)癌研究所付属病院用地/都市基盤整備公団が防災公園街区整備事業で整備後に、一部を防災公園として取得する。
●清掃事業所用地/防災生活圏促進事業により、防災広場および区営住宅(池袋本町二丁目区営住宅建替)用地としての取得を検討する。

●東池袋四丁目再開発ビル保留床の取得
●東池袋四丁目地区市街地再開発の業務棟の2・5階(約6千㎡)を取得し、中央図書館および交流施設を整備する。



その他の跡地

●東鴨体育館/東鴨図書館の拡張用地として活用を検討する。
●南池袋児童館/旧日出小学校跡地の活用と併せ、環状5の1号線に沿った整備用地として活用方法を検討する。
●要町第二児童館/要町ことぶきの家と併設のため、地域福祉の施設として整備を検討する。
●東池袋第二児童館/借上げ施設のため、廃止後に返却する。

●旧池袋第四保育園/社会福祉法人を誘致し、知的障害者の入所更生施設および通所授産施設として整備する。

●東池袋四丁目再開発ビル保留床の取得
●東池袋四丁目地区市街地再開発の業務棟の2・5階(約6千㎡)を取得し、中央図書館および交流施設を整備する。

●JR東日本駒込住宅用地/周辺の区有用地等を含め、都市計画公園(2ha以上)として整備できるか検討する。
●(財)癌研究所付属病院用地/都市基盤整備公団が防災公園街区整備事業で整備後に、一部を防災公園として取得する。
●清掃事業所用地/防災生活圏促進事業により、防災広場および区営住宅(池袋本町二丁目区営住宅建替)用地としての取得を検討する。

●東池袋四丁目再開発ビル保留床の取得
●東池袋四丁目地区市街地再開発の業務棟の2・5階(約6千㎡)を取得し、中央図書館および交流施設を整備する。

●JR東日本駒込住宅用地/周辺の区有用地等を含め、都市計画公園(2ha以上)として整備できるか検討する。
●(財)癌研究所付属病院用地/都市基盤整備公団が防災公園街区整備事業で整備後に、一部を防災公園として取得する。
●清掃事業所用地/防災生活圏促進事業により、防災広場および区営住宅(池袋本町二丁目区営住宅建替)用地としての取得を検討する。

●東池袋四丁目再開発ビル保留床の取得
●東池袋四丁目地区市街地再開発の業務棟の2・5階(約6千㎡)を取得し、中央図書館および交流施設を整備する。

●JR東日本駒込住宅用地/周辺の区有用地等を含め、都市計画公園(2ha以上)として整備できるか検討する。
●(財)癌研究所付属病院用地/都市基盤整備公団が防災公園街区整備事業で整備後に、一部を防災公園として取得する。
●清掃事業所用地/防災生活圏促進事業により、防災広場および区営住宅(池袋本町二丁目区営住宅建替)用地としての取得を検討する。

●東池袋四丁目再開発ビル保留床の取得
●東池袋四丁目地区市街地再開発の業務棟の2・5階(約6千㎡)を取得し、中央図書館および交流施設を整備する。

●JR東日本駒込住宅用地/周辺の区有用地等を含め、都市計画公園(2ha以上)として整備できるか検討する。
●(財)癌研究所付属病院用地/都市基盤整備公団が防災公園街区整備事業で整備後に、一部を防災公園として取得する。
●清掃事業所用地/防災生活圏促進事業により、防災広場および区営住宅(池袋本町二丁目区営住宅建替)用地としての取得を検討する。

3

福祉

5月5日は  
ふれあい入浴デー(葛蒲湯)

区内の普通公衆浴場が無料で  
利用できます。

◇対象：区内在住の65歳以上の  
方および小学生までの方。

◇利用時間：浴場の営業開始時  
間から午後9時まで。

◇利用方法：各浴場で「ふれあ  
い入浴デー」を利用する旨を申  
出てください。

※区内在住の65歳以上の方は毎  
月26日(ふろの日)も無料で入  
浴できます。

※4月から利用時間が午後9時  
までになりました。

◇詳細：いきがい係 ☎3981  
・1734



清掃・リサイクル

豊島リサイクルセンターを  
再開します

4月23日から、「大型生活用  
品リサイクルひろば」を統合し  
て、豊島リサイクルセンターが  
再開しました。各家庭からの提  
供品と、粗大ゴミから選別した  
品物を展示し、抽選(第2・4  
火曜日)のうえ有料であつせん  
します。

◇所在地：北大塚3の29の11

◇休館：毎週月曜日

◇館内整理日：抽選日の翌日

◇詳細：リサイクル推進係 ☎3  
981・1602

出前で資源・ごみを  
収集します

高齢などの理由で資源やごみ  
を集積所へ出せない世帯のため  
に、玄関前まで収集に行きます。  
◇対象：おおむね年齢満65歳以  
上の高齢者のみの世帯、および  
障害者のみの世帯等。

◇申込み・詳細：豊島清掃事務  
所 ☎3984・9681

健康

特殊建築物等定期調査の  
報告をお願いします

店舗・遊技場・病院・共同住  
宅など多数の人々が利用する建  
築物を特殊建築物といえます。  
これらの建築物の維持管理は特  
に大切です。建築物の構造・設  
備の老朽化や避難設備などの不  
備・欠陥がある場合、火災や地  
震などが発生した際に大きな被  
害につながりかねません。

被害を未然に防ぐため、特殊  
建築物を所有または管理してい  
る方は、建物の用途・規模に応  
じて、定期的に建築物の敷地・  
構造および設備などの調査を行  
わなければなりません。

この調査は、専門的な知識を  
有する者(1・2級建築士、国  
土交通大臣が定める調査資格  
者)に依頼し、その結果を区に  
報告することが義務付けられて  
います。

区では該当する建築物の所有  
者または管理者へ、定期調査報  
告書を郵送しますので、期限内  
に提出をお願いします。

◇提出先：(財)東京都防災・建築  
まちづくりセンター。  
◇詳細：建設リサイクル担当係  
☎3981・1486、(財)東京  
都防災・建築まちづくりセンタ  
☎5466・2001

5月 保健所カレンダー

予約制等の事業は随時受け付けている  
ため、定員に達していることがありま  
すのでご了承ください。

Table with columns for '事業名', '池袋保健所 ☎3987-4172~4', and '長崎健康相談所 ☎3957-1191'. Rows include children's health (乳児健康診査, ツベルクリン反応検査, etc.), adult health (企業健診, 住民健診, etc.), and elderly care (デイケア, 嚥食の家族相談, etc.).

母子健康相談

次の保健福祉部東池袋分庁舎、長崎健康相談所および各児童館(館名のみ)で実施しています。  
8日(水) 東池袋分庁舎、14日(水) 池袋本町・南大塚、20日(水) 西池袋、21日(木) 高田、  
24日(日) 上池袋第一、28日(木) 駒込 各会場とも午前10時~10時30分  
31日(日) 池袋保健所 午後1時15分~2時15分  
◇詳細…池袋保健所 ☎3987-4174  
1日(水) 長崎第一、29日(水) 要町第一 午前9時30分~10時30分  
13日(水) 長崎健康相談所 午後1時30分~2時30分  
23日(水) 高松 午前10時~10時40分  
◇詳細…長崎健康相談所 ☎3957-1191

健康 HEALTH

費用の記載がない事業は無料です

呼吸器健康講座

①5月10日(金) 午後3時~4時30分◇せ  
き・痰・息切れ・息苦しさを感ずる病氣  
◇講師…医師/市瀬裕一氏②5月20日(月)  
午後2時~3時30分◇呼吸筋ストレッチ  
体操(実技)◇講師…理学療法士/渡辺朋  
子氏③5月24日(金) 午後2時~3時30分  
◇音楽で楽しく呼吸機能を高める◇講師  
…音楽療法士/川合真由美氏

①~③とも長崎健康相談所◇全回とも  
出席できる方◇30名※希望者には酸素飽  
和度等の測定を実施◇申込み・詳細…公  
害保健係 ☎3987-4220

スリム健康教室

5月21日(水)・28日(水) 午後1時30分~  
3時30分 長崎健康相談所◇運動実技と  
講義◇区内在住、在勤の方◇30名◇申込  
み・詳細…当相談所※先着順(65歳以  
下の方優先) ☎3957-1191

香りの体操

5~10月(7月は除く)第1水曜日  
午後1時30分~3時30分 保健福祉部東  
池袋分庁舎◇アロマセラピーを利用した体  
操教室◇講師…健康運動実践指導者/志  
村好美氏◇区内在住の方◇当日直接会場  
へ。  
◇詳細…池袋保健所健康推進課 ☎3987-  
4174

C型肝炎検査

住民健診で実施◇40~70歳で次に該当  
する希望者①過去に肝機能異常を指摘さ  
れたことのある方②住民健診においてG  
PT値により要指導とされた方③大きな  
外科的処置を受けたことのある方や妊娠  
・分娩の時に多量に出血したことのある  
方で、定期的に肝機能検査を受けていな  
い方。

◇申込み・詳細…池袋保健所健康推進課  
☎3987-4172、長崎健康相談所 ☎39  
57-1191

犬を飼うには登録が必要です

犬は狂犬病予防法により、登録して予  
防接種を受けなければなりません。登録  
時に交付した鑑札(手数料3,000円)は、  
犬に着けてください◇転入された方へ…  
犬の住所地変更の届出をしてください。  
豊島区の鑑札を交付します※旧住所地の  
鑑札を持参。無料◇転出される方へ…転  
出先の市区町村に豊島区の鑑札を持って  
変更の届出をしてください※区内での転  
居や犬を譲渡された方も届出が必要で  
す◇犬が死んだ時…鑑札を持って廃犬の届  
出をしてください。

◇届出先…保健所または区民事務所  
◇詳細…池袋保健所生活衛生課 ☎3987-  
4175

連休の休日診療のご案内

~健康保険証を忘れずに  
日曜日、祝日も応急診療を行っています。  
健康保険証は、忘れると全額自  
己負担となります。

〈内科・小児科〉  
池袋休日診療所(東池袋1-20-9 池  
袋保健所6階)◇日曜日・祝日/午前  
9時~午後9時30分、土曜日/午後5  
時~9時30分 ☎3982-0198  
東池袋休日診療所(東池袋4-22-17 保健  
福祉部東池袋分庁舎内)◇日曜日・祝日  
/午前9時~午後5時 ☎3949-6561  
長崎休日診療所(長崎2-27-18)◇日  
曜日・祝日/午前9時~午後5時 ☎  
3959-3385

〈歯科〉(要電話予約)  
池袋歯科休日応急診療所(東池袋1-20  
-9 池袋保健所6階あぜりあ歯科診療

所内)◇日曜日・祝日/午前9時~午  
後4時30分 ☎5985-5577  
〈眼科・耳鼻咽喉科など〉  
東京都保健医療情報センター①24時間  
医療機関の案内「健康案内ひまわり」  
(相談員受付) ☎5272-0303②「健康  
情報ひまわり」(音声応答受付) ☎5272  
-0505(日曜日、祝日の受付は午前9  
時~午後4時45分、内科・小児科・外  
科は翌日午前8時30分まで)③外国語  
での医療情報サービス ☎5285-8181  
(英語、中国語、ハングル、タイ語、  
スペイン語で対応。平日のみ午前9時  
~午後8時)  
東京消防庁災害救急情報センターテレ  
ホンサービス 24時間医療機関の案内  
☎3212-2323(短縮ダイヤル#7119)  
◇詳細…地域保健課管理係 ☎3987-4203

# イベント情報

費用の記載がない事業は無料です  
このマークは区制施行70周年記念事業です

## フラワーフェスティバル

4月29日(祝) 正午～午後6時 サンシャイン通り◇江戸芸かっぱ踊り、地震体験、フリーマーケットほか◇主催/サンシャイン通り商店会、後援/豊島区◇詳細…当商店会 ☎5907-0036、商工振興係☎5992-7012

## ハートランドコンサート VOL.11 「シャンソン一人芝居」

5月18日(土) 午後6時から 豊島公会堂◇歌手/井関真人◇3,500円 全席自由※車椅子席、保育室あり◇主催/ハートランド友の会、後援/豊島区◇チケット販売…当会☎3949-1373◇詳細…地域保健課管理係☎3987-4203

## 文化芸術の都ライブツィヒとゲーテ街道の旅

7月31日(火)～8月6日(火) 5泊7日◇市庁舎訪問、交流会、市内見学、マイセン・ドレスデン見学ほか※詳細はチラシ(区民事務所ほか区施設、JTB池袋支店で配布)◇298,000円◇主催/豊島区観光協会、後援/豊島区、教育委員会◇申込み…JTB池袋支店☎5396-1955◇詳細…観光担当係☎5992-7018

## 「さつき盆栽花季展示会」出品者募集

◇展示期間等…5月29日(火)～6月3日(月)メトロポリタンプラザ1階自由通路◇さつき盆栽。一人1点◇区内在住の方◇20名◇主催/豊島盆栽愛好会、(株)豊島区街づくり公社◇申込み・詳細…5月10日までに電話で当公社へ※先着順☎5992-3329

## 講演・講習

### オープンスクール開講

教育委員会と専修学校・各種学校との共催で、公開講座を開催します。申込みは電話で直接各学校へ。

◇詳細…社会教育係☎3981-1189

### 駿台電子情報専門学校

①「パソコンなんでも講座」5月11日(土)◇60名②はじめての「インターネット体験講座」6月1日(土)◇60名

①②とも午後1時30分から◇1,000円◇4月26日から受付☎0120-86-1296

### 専門学校東京カレッジ・オブ・ビジネス

「簿記入門講座～初めての簿記学習にチ

ャレンジ」5月11日(土) 午後1時から◇30名◇1,000円◇4月26日から受付☎3984-6211

### 東京豊島医療福祉専門学校

「福祉用具専門相談員」への入門講座5月11日(土) 午後1時から◇30名◇1,000円◇4月26日から受付☎3984-6211

### 区民園芸教室「菊～苗からの育て方」

5月22日(火) 午後2時から 池袋の森野外観察室◇講師…東京豊島会/宮島和男氏◇区内在住、在勤の方◇20名◇500円(教材費)◇申込み…往復はがき(はがき記入例参照)で、5月9日(消印有効)までに「公園緑地課」(あて先上部欄外参照)へ。

◇詳細…花とみどりの係☎3981-4940

### 消費者学校

#### 「思い出して、ちょっと昔の暮らし方」

5月22日～7月10日 水曜日(全7回) 午後1時30分～3時30分(5月22日は午後1時から) 生活産業プラザ

◇①「お金とモノから解放される知恵」

◇講師…作家/井形慶子氏

②「自動車と私たちの暮らし」◇講師…環境自治体会議/上岡直見氏

③「作ってみませんか昔ながらの梅干」

◇講師…商品テスト指導員/里見けい子氏◇材料費実費

④「未来の子どもたちを守る自然住宅」

◇講師…一級建築士/田久保美重子氏

⑤「おいしい水、安全な水」◇講師…東京都自主研究グループ

⑥「上手な石鹸の使い方」◇講師…石鹸会社指導員/小林 衛氏

⑦「まちが動いたら子どもが増えた」

◇講師…早稲田商店会会長/安井潤一郎氏

※①開校式⑦修了式は、東京都地域消費者団体連絡会代表/寺田かつ子氏◇25名

※保育あり(1歳6か月以上の未就学児。要予約)◇申込み・詳細…消費生活センターへ※応募者多数の場合は抽選。

☎5992-7015、☎5992-7024

## 図書館

### 千早図書館 子どもの本朗読講座

毎月第2木曜日(6月～平成15年2月)

午前10時～正午◇講師…朗読文化研究所

所長/大松幾子氏◇20名◇申込み…往復

はがき(はがき記入例参照。過去の受講の有無も記入)で、5月10日(必着)ま

で「〒171-0044 千早2-44-2 千早図書館」へ※応募者多数の場合は抽選。

◇詳細…当館☎3955-8361

## 保養所等宿泊施設

①秀山荘(山中湖)◇区内在住の方 ②猪苗代四季の里◇区内在住、在勤、在学の方

### 7月分利用案内 専用はがきで5月1～10日(必着)

◇休館日等…秀山荘/7月1～17日の期間は、移動教室のため月～木・日曜日は利用不可。

金・土曜日(2泊)は一般利用可。

猪苗代四季の里/7月9・10日

◇抽選…5月13日(月) 本庁舎地下 第2会議室

※専用はがき・パンフレットは、区民事務所、図書館、区民施設で配布。

### 6月分空室状況 (はがき抽選結果)

◇空室電話受付/4月30日(火) 午前9時から※時間厳守 ◇申込み…区民施設係へ ☎3981-4623

※受付初日は電話受付優先のため、窓口での予約申請はご遠慮ください。また、電話が集中し、大変かか

りにくなりますので、時間をおいてかけ直してください。

6月	1	2	3	4	5	6	7	8	9	10	11	12	13	14	15	16	17	18	19	20	21	22	23	24	25	26	27	28	29	30
秀山荘	←	←	←	←	←	←	←	←	←	←	←	←	←	←	←	←	←	←	←	←	←	←	←	←	←	←	←	←	←	
四季の里																														

■…満室です △…少し空室があります 無印…空室があります □…休館日等

## スポーツ

### 第17回区民グラウンドゴルフ大会

5月12日(日) 午後1～5時 三芳グラウンド※雨天の場合は5月26日(日)◇区内在住、在勤、在学の方とその家族(小学5年生以上)※運動しやすい服装、運動靴用意。用具の貸出しあり。当日参加も可◇500円◇主催/レクリエーション協会、後援/教育委員会、主管/グラウンドゴルフ協会

◇申込み・詳細…5月10日までにレクリエーション協会 中村☎3918-1014、スポーツ振興係☎3981-1334

### 巣鴨体育館 バドミントン教室

5月13日～6月17日 月曜日(全5回) 午後6時30分～8時30分◇講師…豊島区バドミントン協会◇初心者・中級者で区内在住、在勤の方◇30名◇1,500円◇申込み…費用を添えて当館へ※先着順。

◇詳細…当館☎3918-7101

### 総合体育場 ソフトテニス教室

5月20・23・24・30・31日、6月3・6・7日 午後6時30分～8時30分◇講

師…豊島区ソフトテニス連盟◇初級・中級程度で区内在住、在勤の方※学生は除く◇30名◇3,000円◇申込み…費用を添えて当施設へ※先着順。

◇詳細…当施設☎3971-0094

## 官公署だより

### 王子労政事務所

労働セミナーを開催します

5月28日(火)、30日(木)、6月4日(火)、6日(木)、11日(火) いずれも午後6時30分～8時30分 当事務所◇無料

◇申込み・詳細…当所へ☎3900-0116

### 東京都住宅局

単身者・家族向けの都営住宅入居者募集

◇募集期間…5月7～14日◇募集案内・申込書の配布場所…期間中(土・日曜日を除く)に、区庁舎1階受付、住宅課(区民センター3階)、区民事務所、東部・西部保健福祉センター※土・日曜日は都

庁第一本庁舎1階自治展示ホールおよび東京都住宅供給公社募集センター

◇詳細…区住宅相談係☎3981-2683、当募集センター☎3498-8894

30分～午後3時30分 特別区職員研修所

◇詳細…特別区人事委員会☎3261-2221

②豊島区説明会 5月10日(金) 午前10時から、午後2時からの2回実施 生活産業

プラザ多目的ホール

◇詳細…人事係☎3981-1247

## 募集

### 平成14年度特別区職員 I 類採用試験

◇第一次…6月16日(日)◇申込書の配布場所…各区役所、特別区人事委員会事務局

①特別区説明会 5月2日(木) 午前9時

30分～午後3時30分 特別区職員研修所

◇詳細…特別区人事委員会☎3261-2221

②豊島区説明会 5月10日(金) 午前10時から、午後2時からの2回実施 生活産業

プラザ多目的ホール

◇詳細…人事係☎3981-1247

試験区分	採用予定数	受験資格	
事務	約200名		
土木造園(土木)	約15名	日本国籍を有する方で学歴を問わず、昭和50年4月2日から昭和56年4月1日までに生まれた方	
建築	若干名		
機械	約20名	国籍、学歴を問わず、昭和48年4月2日から昭和56年4月1日までに生まれた方	社会福祉士、保育士または児童指導員のいずれかの資格がある方
電気	約15名		
福祉	約15名	日本国籍を有する方で学歴を問わず、昭和48年4月2日から昭和56年4月1日までに生まれた方	食品衛生監視員および環境衛生監視員の資格がある方
衛生監視(衛生)	約20名		
衛生監視(化学)	約5名		

※試験区分の事務は、点字でも受験できます。  
※昭和56年4月2日以降に生まれた方で、学校教育法に基づく大学(短期大学を除く)を卒業した方(平成15年3月までに卒業する方を含む)、またはこれと同等の資格があると人事委員会が認める方も受験できます。

申込方法	申込先	申込期間
郵送	特別区人事委員会事務局任用課 〒102-0073 千代田区九段北1-1-4	5月10日(金)まで(消印有効)
持参	都内各区役所 人事担当課	5月13日(月)～16日(木)
	特別区人事委員会事務局任用課	5月17日(金)～21日(火)

※持参の場合は、土・日曜日を除く午前10時～午後5時です。

### 特別区立幼稚園教員採用試験

◇資格…昭和43年4月2日以降に出生した方で幼稚園教諭普通免許状がある方、

または平成15年4月1日までに取得見込

みの方◇勤務地…東京23区の区立幼稚園

◇申込み…持参は5月13・14日。郵送は

5月7日(消印有効)まで◇第一次選考

…7月14日

◇詳細…特別区人事・厚生事務組合教育

委員会事務局☎5210-9751、テレホンサ

ービス☎3221-3717(24時間)、ホームペ

ージアドレス <http://www.tokyo23city.or.jp/kindergarten.htm>

.....

### 【はがきの裏】

- ①事業またはイベント名
- ②〒住所
- ③氏名(ふりがな)
- ④年齢
- ⑤性別
- ⑥電話番号
- ⑦その他必要事項

### はがき記入例

※往復はがきを利用する場合、返信に〒住所、氏名を記入してください。

## 「こちら豊島区役所です!」

としまテレビ(CATV 5チャンネル)で放送中

毎日4回(午前7時30分・午後0時・7時30分・11時)各30分放送。

### 5月の主な番組

「担当課から」/区制施行70周年を記念したイベントなどのご案内。「としまの文化財」/区内に現存する最古の近代木造洋風建築であり、都内でも数少ない明治期の官教師館である「雑司が谷旧官教師館」についてお伝えします。

◇詳細…映像広報担当係☎3981-4170

人口と世帯		世帯数	
人口総数	住民基本台帳による人口	外国人登録人口	(住民基本台帳)
252,090	236,265	15,825	131,592
(+33)	(+24)	(+9)	(+303)
男 126,717			
女 125,373			

平成14年4月1日現在 ※( )は前月比