

埋蔵文化財の保護にご協力ください



①千登世橋中学校用地の地層のはぎ取り作業
②営団13号線建設用地内で発見された江戸時代の地下室
③武家屋敷の中で発見された、犬の骨格

現在、区内には16か所の遺跡（これを「周知の埋蔵文化財包蔵地」といいます）が確認されています。これらの遺跡からは今までに旧石器・縄文・弥生・古墳時代の遺物や集落跡、江戸時代の大名屋敷や町家・植木屋・料理屋などに関する様々な遺構・遺物が発見されています。

今後、土木・建築工事を計画されている方は、埋蔵文化財の保護にご協力ください。

◆詳細…文化財係 ☎3981-1190

学習院周辺遺跡調査

今春開校した千登世橋中学校で昨年実施した調査では、最終氷期（2〜3万年前）の泥炭層が発見されました。この層からは、神田川下流域の環境を復元する上で重要な植物化石群が採取され、現在科学分析を行っています。また、この泥炭層の様子を後世に伝えるために土層をはぎ取り（写真①）、同校に展示する準備を進めています。

雑司が谷遺跡発掘現場見学会を開催します

7月6日(日) ①午前10時30分から②午後1時30分から③午後3時から(各1時間程度) ※雨天中止◇当日直接、都電荒川線「鬼子母神前」駅へ集合。係員が現地へ案内。

土木・建築工事等を計画されている方へ

遺跡内で開発を行なう際には、文化財保護法により「埋蔵文化財発掘届」の提出が義務づけられています。埋蔵文化財包蔵地とその周辺で、また包蔵地以外でも千坪をこえる規模で土木・建築工事を

雑司が谷遺跡調査

雑司が谷地区を通る営団地下鉄13号線建設用地の調査では、江戸時代後期(約200〜250年前)の階段を持つ大型の地下室(ちかむろ)や土蔵と思われる建物などの遺構が発見されました。これらから、雑司が谷村が鬼子母神門前の賑わいに支えられて豊かであったと推測されます。予想を超える大きな成果となりました(写真②)。

巢鴨遺跡調査

本年三月に実施した巢鴨一丁目の集合住宅建設予定地内の調査では、武家屋敷(大名屋敷)の厨房(台所)に関する多量の貝殻などの遺物群が出土しました(約150〜200年前)。また、中型犬1体分の骨格が埋蔵された状態で発見されています(写真③)。区内では、小型犬の骨の一部が発見されたことはありますが、ほぼ1体分の骨格がまとまって発見されたのは初めてです。

※「周知の埋蔵文化財包蔵地」とは古墳・貝塚のように外形的に判断できるもののほか、学問的な調査・研究等により、文化財の所在地が判明している土地をいいます。

「周知の埋蔵文化財包蔵地」所在一覧

平成14年3月現在

| 遺跡番号 | 遺跡名 | 時代 | 種類 | 範囲等 |
|------|----------|--------------------|----------------------|--|
| 1 | 氷川神社裏貝塚 | 縄文・弥生・古墳・江戸 | 貝塚・包蔵地 | 池袋本町二丁目(25〜32, 36〜38番全部)(17番一部)、池袋本町三丁目(2, 3, 11〜16番全部)(8〜10, 19, 20番一部) |
| 2 | 池袋東貝塚 | 縄文・弥生・平安・鎌倉・室町・江戸 | 貝塚・集落・包蔵地 | 池袋本町三丁目(7, 21, 22番全部)(28番一部)、池袋本町四丁目(18, 19, 33〜36, 40, 41番全部)(31, 37番一部) |
| 3 | 学習院周辺遺跡 | 縄文・古墳・平安・江戸 | 包蔵地 | 目白一丁目(5〜7番全部)(39番一部)、目白二丁目(1, 2, 6, 7, 10, 11番全部)(3番一部) |
| 4 | 目白三丁目遺跡 | 弥生 | 包蔵地 | 目白二丁目(26〜31番全部)、目白三丁目(17, 18番全部)、西池袋二丁目(1, 2番全部)(3番一部) |
| 5 | 染井遺跡 | 旧石器・縄文・弥生・古墳・室町・江戸 | 集落・町家・植木屋・大名屋敷・旗本屋敷 | 駒込一丁目(30, 33〜35, 38, 39, 42〜44番全部)、駒込二丁目(1〜5, 17番全部)(6番一部)、駒込三丁目(1〜13, 15, 16番全部)、駒込四丁目・五丁目全部、駒込六丁目(1〜6番全部)(7〜11番一部)、駒込七丁目(2〜4番全部)(1番一部)、巢鴨二丁目(7, 8番全部)、巢鴨四丁目(25番全部)(22番一部)、巢鴨五丁目(1〜11番全部) |
| 6 | 巢鴨遺跡 | 旧石器・縄文・平安・室町・江戸 | 包蔵地・町家・植木屋・大名屋敷・旗本屋敷 | 巢鴨一丁目(1〜26番全部)、巢鴨二丁目(1〜6, 9〜17番全部)、巢鴨三丁目(14〜39番全部)、巢鴨四丁目(14〜26, 28, 29, 32〜37番全部)(9, 11, 13番一部) |
| 7 | 北大塚遺跡 | 縄文・江戸 | 包蔵地・大名屋敷 | 北大塚一丁目(20〜26番全部)(11〜13番一部) |
| 8 | 駒込一丁目遺跡 | 縄文・弥生・平安・江戸 | 集落・植木屋・町家・大名屋敷 | 駒込一丁目(1〜12番全部)(40, 41番一部) |
| 9 | 駒込古墳 | 古墳 | 古墳 | 駒込一丁目(9番) |
| 10 | 長筒神社周辺遺跡 | 縄文・古墳・室町・江戸 | 包蔵地・屋敷地・町家 | 長崎一丁目(6〜18番全部)(2〜4, 26〜28番一部)、西池袋四丁目(40, 41番全部) |
| 11 | 高松遺跡 | 旧石器・縄文・平安・江戸 | 包蔵地・集落 | 高松二丁目(26〜31, 45, 49, 50, 52〜56番全部)(57番一部)、高松三丁目(2〜4, 6番全部)(5, 7番一部) |
| 12 | 雑司が谷遺跡 | 旧石器・縄文・平安・室町・江戸 | 包蔵地・町家 | 雑司が谷二丁目(範囲未確定)、雑司が谷三丁目(1〜9, 15〜19番全部)(21, 22番一部) |
| 13 | 東池袋遺跡 | 縄文・江戸 | 包蔵地・旗本屋敷 | 東池袋一丁目(24, 25番全部)、東池袋四丁目(4〜12番全部)(24番一部) |
| 14 | 旧感応寺境内遺跡 | 縄文・江戸 | 包蔵地・寺院・大名屋敷・旗本屋敷 | 目白三丁目(6〜11, 23〜28番全部)、目白四丁目(1〜4, 17〜19番全部)、西池袋二丁目(6番全部) |
| 15 | 椎名町遺跡 | 縄文・江戸 | 包蔵地・町家 | 南長崎三丁目(11番全部)(6〜10, 14番一部)、南長崎四丁目(17, 24番全部)(10, 12, 16, 23, 27〜29番一部)、南長崎五丁目(10, 11番一部) |
| 16 | 千早遺跡 | 縄文・古墳 | 包蔵地 | 千早四丁目(6〜8番全部)(5, 9番一部) |

計画される場合は、できるだけ早い時期に計画予定地が遺跡に該当するかどうか等を、文化財

係で確認してください。遺跡の有無、概要、範囲、手続等についてお知らせします。

◇詳細…文化財係 ☎3981-1190

区議会の議長・副議長が決まりました

◇議長 小倉秀雄 (公明党)
副議長、区民建設委員会委員長、防災対策調査特別委員会委員長、決算特別委員会委員長などを歴任。7期



◇副議長 戸塚由雄 (自由民主党)
企画総務委員会委員長、文教委員会委員長、議会運営委員会委員長などを歴任。3期



区議会選出の監査委員が決まりました

◇監査委員 原田太吉



豊島区障害者就労支援センターを開設しました

区では、障害のある方の就労の機会を広く、地域で安心して働けるように、「豊島区障害者就労支援センター」を開設しました。

◇開館日時 月～金曜日(祝日を除く) 午前9時～午後5時
◇所在地 池袋本町1の6の12 ☎3985・8330

主な事業名(内容)

◇障害者就労センターとしま(相談業務)
◇対象：区内在住または在勤で障害のある方、および障害のある方の雇用を希望する事業主の方



「わたしの便利帳」の有料広告を募集します

区の事業とその窓口、施設などをまとめた便利帳を本年度新たに発行します。
この冊子に広告を掲載します。発行予定/仕様等：11月/A4判・本文単色刷
◇広告の規格(掲載料)：①縦8.5cm×横17.5cm(10万円) ②縦6

cm×横8.5cm(4万円)
◇申込み：所定の申込書(広報課編集係で配布)に掲載原稿を添えて、7月5日(必着)までに当係へ。内容を審査し、掲載の可否を通知します。
◇詳細：当係 ☎3981・4154



◇内容：障害のある方の就労を支援するために、関係機関との連携を深め、ネットワークを広げます。
◇詳細：障害者福祉係 ☎3981・1766

「としま核平和のこころ」を開催します(手話通訳付)

7月1日(月) 午後1時30分～5時 区民センター文化ホール
◇第1部：講演会「世界平和を祈って」おかげさまの精神で生

法定外税検討会議 第二部会を開催します

5月17日に発足した当会議は、6月から第一部会「放置自転車税」、第二部会「ワンルームマ

「建築設備定期検査報告」を提出してください

不特定多数の方が利用する店舗や共同住宅・事務所等の建築物に設けられている換気・非常用照明・給排水・排煙装置等の建築設備の維持管理不良や経年劣化が主原因で発生する不慮の事故を未然に防ぐために、建築基準法第十二条第二項では「一

定期報告対象建築物の用途および規模

| 用途 | 規模 |
|--|---------------------------------------|
| 1 劇場・映画館または演芸場 | A>200㎡または主階が1階以外の階にあり、かつ1階以外の階のA>100㎡ |
| 2 観覧場(屋外観覧席のものを除く)・公会堂または集会場 | A>200㎡(平屋建て集会場でA<400㎡を除く)またはF≥3 |
| 3 旅館またはホテル | A>300㎡またはF≥3 |
| 4 百貨店・マーケット・勝馬投票券発売所・場外車券売場または物品販売業を営む店舗 | A>500㎡またはF≥3 |
| 5 病院・診療所(患者の収容施設があるものに限る。)または令第19条第1項の児童福祉施設等 | A>300㎡またはF≥3 |
| 6 学校または体育館 | A>2000㎡またはF≥3 |
| 7 博物館・美術館・図書館・ボーリング場・スキー場・スケート場・水泳場またはスポーツの練習場 | A>2000㎡またはF≥3 |
| 8 展示場・キャバレー・カフェ・ナイトクラブ・バー・ダンスホール・遊技場・公衆浴場・待合・料理店または飲食店 | A>500㎡またはF≥3 |
| 9 下宿・共同住宅または寄宿舎 | A>500㎡かつF≥3 |
| 10 9の用途と1から8までの用途の1以上とを併せるもの | A>500㎡かつF≥3 |
| 11 事務所その他これに類するもの(地上5階以上の建築物で延べ面積が2000㎡を超えるものに限る) | A>1000㎡かつF≥3 |
| 12 1から8までの用途の2以上を併せるもの(複合用途建築物) | A>500㎡またはF≥3 |
| 13 上記用途のいずれかを有する地下街 | A>1500㎡ |

*Aとは当該用途に供する部分の床面積の合計を示し、F≥3とは3階以上の階に当該用途に供する部分の床面積の合計が100㎡を超えるものを示す。

きる」講師：チベット文化研究所所長/ペマ・ギャルポ氏
◇第2部：映画「火垂るの墓」
◇230名 無料
※当日、文化ホールロビーでパネルによる「原爆と人間」展を開催。

◇申込み・詳細：総務係へ
※先着順。保育あり(2～4歳。要予約) ☎3981・4451

ンション税」の2つの部会に分けて検討します。今回は第二部会を開催します。
6月18日(火) 午後7～9時 区庁舎
※傍聴可。当日直接会場へ。
◇詳細：税制担当係 ☎3981・1376

定規模及び用途の建築物の所有者等は毎年定期検査資格者による検査を受け、その結果を区に報告しなければならぬ」と定めています。
該当する建築物を所有する方は、この建築設備定期検査報告制度に基づく適正な維持管理と定期的な検査報告をお願いします※この制度を解説した冊子を配布していますのでご利用ください。
◇詳細：建設課サイクル担当 ☎3981・1486

現在、(医)医療証をお持ちの方に新しい医療証を6月30日までに郵送します。7月1日からは健康保険証と新しい(医)医療証で受診してください。
(医)医療証は生年月日により該当する時期が異なります。
①昭和10年7月1日～11年6月30日に生まれた方/平成14年7月1日から
②昭和11年7月1日～12年6月30日に生まれた方/平成16年7月1日から
※このほか資格要件として、前年の収入、保険等資格適用基準があります。
◇詳細：高齢者医療係 ☎3981・1937

福祉

知的障害者の生活寮入居者を募集します

本年9月、女性の知的障害者の生活寮を開設します。
◇対象：就労または福祉作業所等に通所している方
◇4名
◇申込み・詳細：7月1日までに障害者支援係 ☎3981・1786

老人医療費助成制度 (医)医療証を更新します

現在、(医)医療証をお持ちの方に新しい医療証を6月30日までに郵送します。7月1日からは健康保険証と新しい(医)医療証で受診してください。
(医)医療証は生年月日により該当する時期が異なります。
①昭和10年7月1日～11年6月30日に生まれた方/平成14年7月1日から
②昭和11年7月1日～12年6月30日に生まれた方/平成16年7月1日から
※このほか資格要件として、前年の収入、保険等資格適用基準があります。
◇詳細：高齢者医療係 ☎3981・1937

「第2期高齢者支援としまプラン21(高齢者保健福祉計画・介護保険事業計画)」策定のための区民ワークショップ委員を募集しています

◇対象：区内在住で、4月1日現在20歳以上で年3回程度の会議に出席できる方
◇任期：1年(平成15年3月31日まで)
◇定員：10名
◇申込み：6月25日までに申込書(管理調整課で配布)を計画推進担当係へ直接持参。
◇詳細：当係 ☎3981・1356

住民登録

印鑑登録を申請する方へ

本人による申請
登録する印鑑を持参し、申請してください。申請後、登録の確認のため、照会書・回答書を郵送します。回答書に必要事項を記入し、再度持参してください。即日登録はできませんので余裕をもって申請してください。
なお、官公署の発行した顔写真付の免許証・身分証明書(運転免許証・パスポート)等により本人を確認できる場合は、登録申請日にその場で登録できます。外国籍の方は外国人登録証明書でも登録できます。この場合の受付は外国人登録係です。
代理人による申請
登録する印鑑のほか委任状(右下見本参照)を持参。申請後、本人あてに照会書・回答書を郵送します※即日登録不可。印鑑登録している方が自動交付機を利用するには、印鑑登録証兼区民カードへの切替えと暗証番号の登録が必要です。
現在の印鑑登録証と身分を証明するもの(運転免許証・パスポート・健康保険証等)を持参してください。本人以外の申請

介護保険

介護保険事業推進会議(第9回)を開催します

①「介護保険事業計画の点検評価」②「介護サービスの円滑な提供」③「介護サービスの適切な利用促進」について、答申を行います。
6月19日(水) 午後6時から生活産業プラザ多目的ホール
※傍聴可。
◇詳細：介護保険課管理係 ☎3981・1942

不可。※氏名等が区のコンピュータで印字できない場合は、当面利用できません。
◇詳細：住民記録係 ☎3981・4782、外国人登録係 ☎3981・4783、東部区民事務所 ☎3915・9961、西部区民事務所 ☎3958・9151
(見本)

委任状

東京都豊島区長 平成 年 月 日

登録する人 住所 氏名 ④

私は左記の者を代理人と定め()に関する権限を委任します。

代理人 住所 氏名 ④

生年月日

6月29日(土)は自動交付機を停止します

点検整備のため、すべての自動交付機を終日停止します。
◇詳細：区民課管理係 ☎3981・4709

3

子育て・教育

保育園の夏季ボランティアを募集します

◇対象：高校生以上で、1週間以上協力できる方◇活動内容：園児との交流、保育補助、行事準備ほか◇期間：7月下旬～9月上旬◇募集人員：80名

子ども家庭支援センターのボランティアを募集します

◇活動内容：子どもと遊ぶ、手作り玩具の製作、ホームページ作成など◇事前講習会「はじめてのボランティア活動」6月27日(木) 午後2時から 東部子ども家庭支援センター

就学相談を実施します

子どもの心身の発達に、悩み等をもつ保護者に対する相談を受けています。◇対象：①平成15年4月に小・中学校入学予定の児童・生徒の保護者②現在、小・中学校に在籍し、都立盲・ろう・養護学校また区立心身障害学級へ転入を希望する児童・生徒の保護者

まごころ

福祉住宅(高齢者向け)「つじ苑」あき家の入居登録者を募集します

今後発生するあき家の入居登録者をあらかじめ決めておくための募集です。あき家が発生しだい登録順位で住宅をあつせんします。

◇応募者数：単身用3名、世帯用2名◇対象：次の①～④のすべてに当てはまる方①単身用は65歳以上で、ひとり暮らしをして

環境

ヤゴ(トンボの幼虫)を差し上げます

区では、環境学習事業の一環として、6月上旬から区内の一部の小学校で「プールのヤゴ救出作戦」を実施しています。この救出したヤゴを差し上げます。学校のプールにはヤゴがたくさん生息しています。しかし、そのまま放っておくと、プールの清掃時には流されて死んでしまいます。こうしたヤゴを救出

の清掃時には流されて死んでしまいます。こうしたヤゴを救出する事で、子どもたちが生き物に触れ合うことができ、自然の仕組みを学ぶことができます。◇申込み・詳細：環境管理係 ☎3981-2690

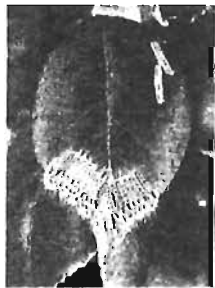


ヤゴ

ツバキ、サザンカに発生する毛虫に注意しましょう

この毛虫はチャドクガといえます。ガの一種で、幼虫期の毛虫に触れると激しいかゆみとともに肌がかぶれます。成虫(ガ)にも毒毛は残ります。数年前から区内で大量に発生していますので注意してください。

◇特徴：葉の裏側に黄色の毛虫が集まって葉肉を食害します。◇発生期：年2回、4～6月と7～9月◇防除法：庭にツバキやサザンカのある方は、4～5月、7～8月に葉の裏側を点検し、葉裏に群生する幼虫を枝ごと切り落としてください。また、薬剤に弱いので市販のスプレー剤等でも殺虫できます。この時絶対に毛虫に触れないように注意しましょう。◇詳細：花とみどりの係 ☎3981-4940



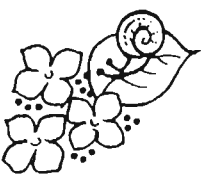
チャドクガ

大雨のシーズンです

「土のう」を配布します 区では浸水予防のための「土のう」を希望する方に配布しています。6月は浸水対策強化期間です。東京の雨量情報をホームページ「東京アメッシュ」でお知らせしています。

アドレ http://www.geui.metro.tokyo.jp/

◇詳細：「土のう」について / 防災計画担当 ☎3981-2100、浸水や下水道について / 東京都下水道局北部第一管理事務所豊島出張所 ☎3989-8523



健康 HEALTH

費用の記載がない事業は無料です

離乳食講習会

6月27日(木) 午後1時30分～3時 池袋保健所◇口の発達と虫歯予防/食べ方の発達に合わせた調理方法と季節のメニュー◇1回食をあげ始めた方◇20名※初めて参加の方優先。◇申込み・詳細…当所健康推進課 ☎3987-4361

節目(ふしめ)年齢健康診査を実施しています

脳卒中・心臓病など生活習慣病(成人病)の早期発見のために、節目年齢に該当する方は、健康診査を受けましょう。◇健診内容…①受診者全員が受ける検査/血圧測定、尿検査、血液生化学検査など②医師の判断により受ける検査/血液一般検査、心電図検査、眼底検査、胸部エックス線撮影、糖代謝検査、C型肝炎ウイルス検査(B型を含む)など◇受診方法…受診券と保険証を持って区内の指定医療機関で受診◇対象…節目年齢の方。受診券を郵送しましたが、届いていない方や紛失された方は、ご連絡ください(勤務先で健康診査を受けられる方は、ご連絡ください)◇実施期間…7月31日まで ※節目年齢 40歳(昭和37年4月1日～昭和38年3月

31日生まれ)、45歳(昭和32年4月1日～昭和33年3月31日生まれ)、50歳(昭和27年4月1日～昭和28年3月31日生まれ)、55歳(昭和22年4月1日～昭和23年3月31日生まれ)、60～64歳(昭和13年4月1日～昭和18年3月31日生まれ) ※C型肝炎ウイルス検査(B型を含む)を受ける方は、希望調査書に署名が必要です。◇詳細…保健事業係 ☎3987-4660

生活習慣改善指導を行っています

節目年齢健康診査結果票に改善指導の指示がある方は積極的に受けましょう。◇対象…節目年齢健康診査を受診し、コレステロールの値が高めで医師がその改善の必要を認め、改善指導を希望する方◇内容…約6か月間に血液検査(2回)、指導実施医療機関での指導(3回)、保健所での生活指導(2回)を実施し、ご自身の生活習慣を見直し、無理のない改善を支援します◇費用…無料。ただし医療機関の指導により治療を開始した場合は有料◇申込み…9月30日までに、直接実施医療機関へ。◇詳細…池袋保健所健康推進課 ☎3987-4361、各指導実施医療機関

ふれあいガイド CIRCLE

この欄は、区民の皆さんが自主的に活動しているサークルを紹介しています(毎月15日号)。区の事業ではありませんので、詳細は連絡先の方へお問い合わせください。

- 古文書研究「如月古文書」 毎月第2・4月曜日 午後6時30分～午後8時30分 青年館◇入会金1,000円、月額300円◇連絡先…後藤 ☎3918-5431
●水彩画「彩心会」 月3回火曜日 午後1～4時 青年館◇入会金3,000円、月額4,000円◇連絡先…江崎 ☎3950-1808
●水彩画・油絵「駒込彩心会」 月3回水曜日 午後1～4時 駒込社会教育会館◇月額4,000円◇連絡先…喜多村 ☎3951-3185
●彫金「彫光会」 毎月第1・3水曜日 午後6～8時 千早社会教育会館◇成人の方◇入会金2,000円、月額1,000円◇連絡先…荒井 ☎3955-8944
●「コスモス英会話」 毎月第2・4月曜日 午後1時30分～3時 南長崎第二ことぶきの家◇60歳以上で初級者◇月額2,500円◇連絡先…片岡 ☎3982-7217

- カラオケ「すばる歌の会」 毎週金曜日 午後6時30分～8時30分 駒込社会教育会館◇区内在住、在勤の方◇入会金1,000円、月額3,000円◇連絡先…中村 ☎3947-1880
●カラオケ「桜草歌のサークル」 月3回水曜日 午後6時30分～8時30分 駒込社会教育会館◇入会金2,000円、月額3,500円◇連絡先…雨宮 ☎3986-2511
●「カラオケ唄の会」 月3回 午後6時45分～9時 南大塚社会教育会館◇入会金2,000円、月額3,000円◇連絡先…宮崎 ☎3974-6815(午後7時以降)
●ヨーガ「チャンドラの会」 月4回水曜日 午前10時15分～11時45分 青年館◇入会金2,000円、月額3,500円◇連絡先…大野 ☎3957-9087
●「ヨガ同好会」 毎週金曜日 午後7時15分～8時15分 千早社会教育会館◇入会金2,000円、月額4,000円◇連絡先…坂下 ☎3973-2501
●「はつらつヨーガ」 月4回火曜日 午後7時～8時30分 青年館◇月額5,000円◇連絡先…永盛 ☎3944-5793
●水中体操「スワン」 毎週火曜日 午後6時30分～8時30分 雑司が谷体育館温水プール◇入会金1,000円、月額5,000円◇連絡先…山本 ☎5996-6565(勤務先)
●体操・散策「オリーブの花」 月3回火曜日 午後2時～3時30分 青年館◇40歳以上の方◇入会金1,500円、月額3,000円◇連絡先…鈴木 ☎3957-6775
●健康体操「木曜レディス フィットネス」 毎週木曜日 午前10時～11時30分 勤労福祉会館◇女性の方◇入会金2,000円、月額3,000円◇連絡先…木村 ☎3986-0665

区議会の日程 第2回定例会を開催します

◇会期：6月21日(金)～7月5日(金)◇一般質問：6月25日(火)・26日(水)◇詳細：区議会事務局 ☎3981-1451

豊島区役所 ☎3981-1111(代表) 〒170-8422 豊島区東池袋1-18-1

4

イベント情報

費用の記載がない事業は無料です

EVENTS

庁舎ロビーコンサート～金管5重奏

6月19日(休) 午後0時15分～45分 区庁舎ロビー◇演奏/東京音楽大学学生◇詳細…芸術振興担当係☎3981-1238

菊かおる園 水無月コンサート

6月22日(出) 午後1～2時 ケアハウス菊かおる園◇出演…オペラワークショップ◇200円◇当日直接会場へ。◇詳細…当園☎3576-2266

リサイクルフリーマーケット

①6月23日(日) 仰高小学校体育館◇連絡先…豊島フリーマーケットの会 篠沢☎3910-5493

②7月7日(日) 富士見台小学校体育館◇連絡先…清掃協力会婦人部 太田☎3971-1606

①②とも午前11時～午後2時※雨天決行。スリッパ、買物袋持参。駐車場なし。◇詳細…リサイクル推進係☎3981-1602

千早社会教育会館 「七夕公演～魅惑のフラダンス in 千早」

7月7日(日) 午後2～4時◇出演…ロコ・フラダンス、フラダンス千早◇300円◇60名◇申込み…往復はがき(はがき記入例参照)で、6月25日までに「〒171-0044 千早2-35-12 千早社会教育会館」へ※27日まではがき持参で直接窓口も可。◇詳細…当館☎3974-1335

夏休み親子リサイクル施設等見学会

①8月1日(休)②2日(金)◇公会堂前集合(午前8時)～中央防波堤埋立処分場～船の科学館～エリックス(びん・かんのリサイクル施設)～池袋駅前解散(午後4時ごろ)※参加児童は見学会の感想文を提出◇区内在住、在学の小学3～6年生と保護者◇各50名◇子ども350円、おとな650円(傷害保険ほか)昼食は船の科学館で各自◇申込み…往復はがき(はがき記入例参照。希望日、参加者全員の氏名、学年、住所、電話番号を記入)で、7月15日(必着)までに「〒171-0011 池袋本町1-7-9 豊島清掃事務所管理係」へ※応募者多数の場合は抽選。◇詳細…当所☎3984-9681

1泊2日親子バス旅行

8月22日(休)～23日(金) 上諏訪温泉・そば打ち体験◇区内在住の母子家庭の母と子ども(中学生以下)◇中学生・おとな5,000円、3歳～小学生3,000円(2日目の昼食と傷害保険含む)1日目の昼食は各自持参。往復貸切バス利用◇45名◇申込み…往復はがき(はがき記入例参照。参加者全員について記入)で、7月20日までに「〒170-0003 駒込3-8-3 篠原」へ※応募者多数の場合は抽選◇結果は7月下旬通知◇共催/母子福祉会・豊島区◇詳細…子ども家庭・女性相談係☎3981-2119



講演・講習

春期地域史講座「秋田雨雀と雑司が谷～雨雀の日記から」

6月25日～7月9日 火曜日(全3回) 午前10時～正午 雑司が谷旧宣教師館◇講師…松戸市文化財調査員/長谷幸江氏◇全回出席できる方◇20名。

◇申込み…詳細…当館へ※先着順☎3985-4081(月曜日、第3日曜日休館)

講演「めざせグリーンコンシューマー～環境にやさしい消費生活を」

6月28日(金) 午後1時30分～午後3時30分 生活産業プラザ多目的ホール◇講師…「環境市民」代表/枚木育生氏◇主催/豊島区消費者団体連絡会、後援/豊島区◇当日直接会場へ。

◇詳細…消費生活センター☎5992-7015、当連絡会 長谷川☎3951-2542

消費生活講座「ナチュラルクリーニング」

7月2日(火) 午後1時30分～3時30分 生活産業プラザ多目的ホール◇クエン酸・重そう石けんを使ってトースター、魚焼き器の掃除◇講師…翻訳家/佐光紀子氏◇区内在住、在勤の方◇50名◇申込み…はがき(はがき記入例参照)で6月25日までに「〒170-0013 東池袋1-20-15 生活産業プラザ内 消費生活センター」へ※先着順。ファクス可◇詳細…当センター☎5992-7015、☎5992-7024

委嘱学級「私の愛する豊島」グループフリージア

7月2日(火) 午後1時30分～4時 区民センター◇テーマ「安全でおいしい、本物の食べ物の街・豊島」◇講師…農業微生物博士/中村 清氏ほか◇70名◇申込み…当会 植村☎3918-9334◇詳細…社会教育係☎3981-1189

小・中学校公開講座「パソコンを使ったデジタルカメラの活用」

7月6日(出)・13日(出) 午後2～4時 豊成小学校パソコンルーム◇区内在住、在勤の小学生以上の方◇20名◇申込み…往復はがき(はがき記入例参照)で、6月24日(必着)までに「生涯学習課学校開放係」(あて先上部欄外参照)へ※応募者多数の場合は抽選

女性のための再就職講座「働くこと、それは私が私であるため」

7月9～22日※土・日曜日を除く10日間 午前10時～午後3時 エポック10(パソコン実習は教育センター)◇テーマ・講師…①「働き方いろいろ」キャリア・ママ代表/堤 香苗氏②「再就職の現状を聞く」池袋ハローワーク職業指導官/松澤一枝氏③「女性の労働と法律」王子労政事務所職員/木村佑子氏④「私、就職しました」再就職講座受講者/深瀬昌子氏・石井順子氏⑤「仕事選び、生き方選び」ジャーナリスト/福沢恵子氏⑥「さわやか自己表現」アサーショントレーニングセンター/園田雅代氏⑦「パソコン実習」コンピューターハウス・ザ・ミクロ東京代表/豊田倫枝氏⑧ワークショップ◇区内在住、在勤、在学の女性◇20名※保育あり(2歳以上の未就学児。要予約)◇申込み…詳細…当館へ※応募者多数の場合は抽選。ファクス可☎5954-1015☎5391-1015

南大塚社会教育会館

「インターネット基礎教室」

①2日間コース 7月27日(出)・28日(日) 午前9時30分～午後4時30分

②4日間午前コース 7月30日(火)～8月2日(金) 午前9時30分～午後0時30分

③4日間午後コース 7月30日(火)～8月2日(金) 午後1時30分～4時30分

④4日間夜間コース 7月30日(火)～8月2日(金) 午後6時15分～9時15分

◇インターネット・電子メールの基本を学ぶ◇区内在住、在勤で18歳以上の方◇各20名◇1,800円(テキスト代別途)◇申込み…往復はがき(はがき記入例参照。希望のコースも記入)で、7月5日(必着)までに、「〒170-0005 南大塚2-36-1 南大塚社会教育会館」へ※応募者多数の場合は抽選。◇詳細…当館☎3946-4301

駒込社会教育会館「パソコン教室」

①2日間コース 8月24日(出)・25日(日) 午前9時～午後4時

②4日間午前コース 8月26日(月)～29日(木) 午前9時～正午

③4日間午後コース 8月26日(月)～29日(木) 午後1～4時

④4日間夜間コース 8月26日(月)～29日(木) 午後6時15分～9時15分

◇ワード(文書作成)・エクセル(表計算)の基本を学ぶ◇区内在住、在勤で18歳以上の方◇各20名◇1,800円(テキスト代別途)◇申込み…往復はがき(はがき記入例参照。希望のコースも記入)で、7月5日(必着)までに、「〒170-0003 駒込2-2-2 駒込社会教育会館」へ※応募者多数の場合は抽選。◇詳細…当館☎3940-2400

※インターネット基礎・パソコン教室は、ほかの社会教育会館等でも実施を予定。巣鴨・青年館(9月)、雑司が谷(1月)、千早(2月)

スポーツ

区民親子釣り教室

6月30日(日) 旧雑司が谷中学校プール ※東京音楽大学側入口 午前9時～10時30分・午後1時から3時30分◇鯉、金魚、ブルーギル※さお等貸出し可。タオル・水筒持参。参加賞あり◇主催/レクリエーション協会、後援/教育委員会◇当日直接会場へ。◇詳細…当協会 桑原☎3945-1211、スポーツ振興係☎3981-1334

駒込ことぶきの家 歴史特別講座

6月18日(火) 午後1時30分～3時◇古事記～神功皇后の事跡◇講師…歴史研究家/菅野二郎氏◇当日直接会場へ◇詳細…当館☎3917-9873

コミュニティ振興公社

◇申込み…詳細…としまコミュニティチケットセンターへ☎3590-5321(土・日曜日・祝日を除く)

第15回池袋いけいけ人形劇まつり

7月7日(日) 午前10時～午後4時 区民センター◇人形劇・バザー等◇前売り800円(当日900円)、ファミリーチケット2,000円(3名分前売りのみ)※3歳以上有料。

としま能の会

9月1日(日) 午後4時開演 東京芸術劇場中ホール◇演目/出演…舞囃子「枕 慈童」/近藤乾之助、狂言「末広がり」/野村 萬、能「安宅・滝流」/観世喜正

◇S席3,000円、A席2,500円 全席指定 としま区日本舞踊家集団「華麗なる彩り」

9月2日(月) 午後1時開演 東京芸術劇場中ホール◇全席自由4,000円◇出演…瀬川仙魚ほか※6月17日発売。

ビックバンド・ジャズ・ライブ

9月6日(金) 午後7時開演 東京芸術劇場小ホール1◇イン・ザ・ムード、ムーンライトセレナーデほか◇演奏/スイングバービーズ、ヴォーカル/藤田 誠、タップダンス/加藤 正◇前売り2,000円、高校生以下1,000円 全席自由※6月17日発売。

第14回池袋演劇祭

「区民が選ぶ演劇祭賞」審査員募集 ◇対象…18歳以上の原則として区内在住、在勤、在学の方で、演劇祭事務局が指定した4～5公演を必ず鑑賞できる方◇50名◇特典/指定した公演、その他公演の無料鑑賞券を差し上げます。

◇申込み…往復はがき(はがき記入例参照。職業も記入)で、6月28日(必着)までに「〒170-0013 東池袋1-20-10 区民センター内 豊島区舞台芸術振興会」へ※応募者多数の場合は抽選。◇詳細…当会☎3985-0960

募集

国民健康保険料収納推進員(非常勤)

◇20歳以上で区内または近隣区に在住の方◇戸別訪問による国民健康保険料収納、届出書受理など◇月15日(土・日曜日、祝日を含む)午前9時～午後8時のうち7時間勤務※勤務日選択可◇基本給88,200円(勤務実績に応じ月100,000円～160,000円)。健康保険、厚生年金、雇用保険あり◇雇用期間…10月1日～平成15年3月31日(再任用あり)◇4名程度◇選考…第1次(作文)/8月25日(日)午前10時～正午、第2次(面接)/9月10日(火)◇募集要項…国保年金課・区民事務所で配布◇申込み…詳細…7月31日(必着)までに国保収納係へ☎3981-1295

休館等

池袋スポーツセンター

6月24日(月)～29日(出)◇点検整備、清掃等のため。

◇詳細…当施設☎5974-7262

総合体育場野球場

7月2日(火)～5日(金) 7月8日(月)～13日(出)◇人工芝整備のため※体育室、庭球場、弓射場は平常どおり使用可。

◇詳細…当施設☎3971-0094



はがき記入例

- 【はがきの裏】
- ①事業またはイベント名
 - ②〒住所
 - ③氏名(ふりがな)
 - ④年齢
 - ⑤性別
 - ⑥電話番号
 - ⑦その他必要事項

※往復はがきを利用する場合、返信に〒住所、氏名を記入してください。