



梅雨の季節です 注意しましょう

食中毒に



高温多湿な日本の夏は、細菌には快適な季節です。食中毒の原因となる細菌は、水分、湿度、栄養等の条件が揃うと活発に増加します。食中毒を防ぐために、家庭でも「細菌を①つけない②増やさない③やっつける」の3原則を確実に守りましょう。

◆詳細…生活衛生課☎3987-4177

手は正しく洗いましょう

流水で洗い流す



石けんを泡立てて1分間以上もみ洗い



流水でよくすすぐ



清潔なタオル、ペーパータオルで拭く



※必要に応じて、逆性石けんなどで消毒する。

二次汚染に注意しましょう

細菌に汚染された包丁やまな板、手の指などから、他の食品に菌が移ってしまうことを「二次感染」といいます。

例えば…

① 魚についていた腸炎ビブリオが…

② 包丁、まな板、手を汚染

③ よく洗わずに、同じまな板で野菜を切ったものだから…

④ 最初は魚にいた腸炎ビブリオがサラダを汚染

⑤ 食べるまでに時間があると、その間に菌が増殖

食中毒!

食中毒は、この二次汚染で起こるものが意外と多いのです。まな板は、魚用、肉用などに使い分けましょう。

二次汚染に注意しましょう

肉類は、腸管出血性大腸菌O157など食中毒を起こす多数の細菌の汚染を受けやすい食品です。また、卵はサルモネラ菌による食中毒を引き起こすことがあります。卵は新鮮なものを

肉や卵の食中毒

購入し、冷蔵庫に保管しましょう。また、ひび割れた卵は生で食べないようにしましょう。肉や卵の加熱調理は、中心までしっかりと火を通しましょう。

わが国では、魚介類を刺身など生で食べる習慣があるため、腸炎ビブリオによる食中毒が多く発生しています。特に、夏期の魚介類による食中毒の大半はこの細菌が原因となっています。

この細菌は、海産物で越冬し、水温が上がる夏に大量に増えて海水中に広がっていきます。海水程度の塩分(約3%)で最も繁殖するので、沿岸海域で捕れる魚介類は、腸炎ビブリオに汚染

腸炎ビブリオによる食中毒

されている可能性が高いのです。熱に弱く60℃10分で死滅しますが、増殖の速度が速く1個の菌が付いた魚を3時間室温に放置すると、26万個以上に増えることがあります。

この細菌は真水では増殖しないので、魚介類は水道水でよく洗い流しましょう。生食には十分注意し、わずかな時間でも冷蔵庫で4℃以下に保存しましょう。

小・中学生、高校生の皆さん 「もっと豊島区を知ろう」

こんにちは、一日区長室

より良い区政運営のための意見を、区長が区民の皆さん一人づつと直接話します。

今回は、小・中学生、高校生の皆さんのご意見もお聴きします。

7月23日(火) 午前10時～午後4時
◇対象：区内在住の方
◇定員：10名※1人20分程度
◇申込み・詳細：7月12日までに区民相談係へ※先着順。住所、氏名、電話、内容をお知らせください
☎3981-4164

夏休み親子施設見学会(第1回)

7月31日(水) 午前9時30分
区庁舎ロビー集合(午後3時30分解散予定)

◇見学先：区議会議場、雑司が谷旧宣教師館、池袋の森、池袋防災館、自由学園明日館
◇対象：区内在住の小学生(3年生以上)



不燃ごみを出す時は

火災防止のためにスプレー缶や使い捨てライターは、完全に使い切って出して下さい

5月7日、23区の共同処理施設である京浜島不燃ごみ処理センター(大田区)で、火災が発生し、消防士1名が殉職するという痛ましい事故が起きました。

原因については、現在消防庁で調査中です。

また、不燃ごみの中には中味の入ったままのスプレー缶等が混在し、清掃車の火災事故も多発しています。

このような火災事故を未然に防止するために、ごみの分

別徹底にご協力ください。
●スプレー缶や簡易ボンベ・使い捨てライターは完全に使い切り、別の袋に入れるなど収集職員が分かるように出して下さい。
●着火装置のある卓上コンロなどは必ず電池をはずして出して下さい。

◇詳細：豊島清掃事務所 ☎3984-9681、清掃環境部計画管理課 ☎3981-1629

民間賃貸住宅への高齢者の入居を支援します

昨年4月、高齢者が安心して入居できる民間賃貸住宅市場を整備するため、「高齢者の居住の安定確保に関する法律」が制定されました。

区では、この法律に基づき、民間賃貸住宅への高齢者等の入居を総合的に支援する「高齢者等入居支援事業」を始めました。**賃貸住宅をお持ちの方へ**

住宅の登録制度に物件情報をお寄せください

新たな国の制度として、高齢を理由に入居を拒まない民間賃貸住宅の登録・閲覧制度ができました。区では、(社)東京都地建物取引業協会豊島支部と協力し、賃貸物件情報の収集を行っています。

リフォームに対する助成を行います

住宅を登録し、高齢者の入居があった場合には、アパートの共有部分のバリアフリー・リフォームに対し、費用の一部を助成します。

高齢者の方へ

保証人が見つからない場合には次の制度を利用できます

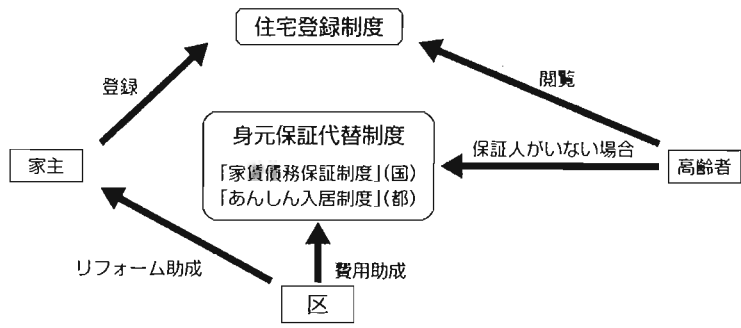
身元保証人がいない等の理由から民間賃貸住宅への入居が困難となっている場合には、次の制度が利用できます。

①「家賃債務保証制度」(国)

あらかじめ月額家賃の35%を保証料として納めておくことで、家賃の滞納があった場合、6か月を限度に家賃の支払い債務が保証されます(保証期間は2年間)。

②「あんしん入居制度」(東京都)

自己負担により、身元保証人に代わるサービス(見守りサ-



◇詳細：住宅相談係 ☎3981-2683

土地をお持ちの方、アパートの建て替えを予定されている方へ 高齢者向け優良賃貸住宅を募集します

バリアフリー等、高齢者が住みやすい基準で計画された賃貸住宅を、建てていただける方を支援します。

◇募集内容：①計画/1地区15戸程度/1戸当たり30~45㎡程度②敷地面積/おおむね400㎡から③支援内容：①住宅の共用部分、バリアフリー設備などの整備費補助②入居者の所得に応じた家賃補助③固定資産税の軽

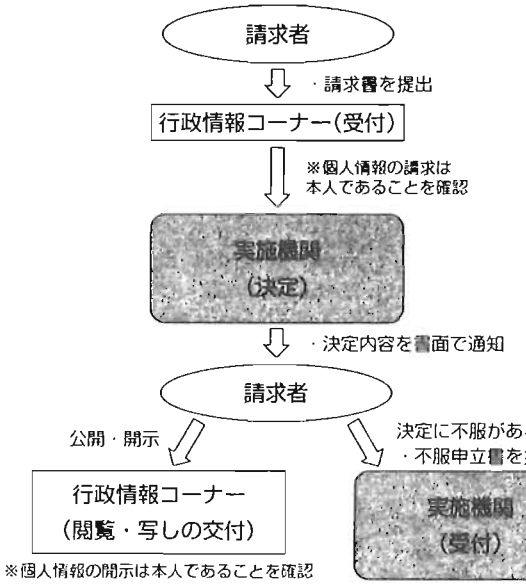
減など税制上の優遇措置④建設費還金に対する利子補給助成⑤建物の維持管理等：東京都から指定を受けた法人が実施。

◇申込み・詳細：7月31日までに住宅課企画管理係 ☎3981-2637



平成13年度の行政情報公開制度、個人情報保護制度の実施状況をお知らせします

●行政情報・個人情報公開・開示されるまで



●行政情報公開制度の実施状況

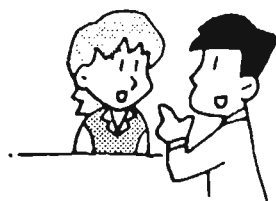
表① 請求・公開の処理状況

区分	受付	処理状況				公開の状況	
		公開	部分公開	非公開(不存在)	未決定	閲覧	写しの交付
請求	69	43	22	9 (6)	0	22	55

受付件数と処理状況の合計件数の相違は、1つの請求で複数の行政情報の請求があったため。

表② 請求のあった行政情報のうち、受付件数の多かった内容

行政情報	件数
付属機関等の会議録	18
食品衛生および環境衛生等の営業許可に関するもの	14
契約締結に関するもの	10



●個人情報保護制度の実施状況

表③ 個人情報開示請求の処理状況

受付	処理状況				開示の状況	
	開示	部分開示	非開示(不存在)	却下	閲覧	写しの交付
2	1	1	0 (0)	0	0	0

により、区の持っている行政情報の閲覧や、その写しを手に入れる権利を保障しています。この制度は平成13年1月に全部改正された「行政情報公開条例」により実施しています。

表④ 個人情報保護制度の業務登録状況(平成14年4月1日現在)

個人情報を取扱う業務	目的外利用	外部提供	電算処理	外部委託
376	166	188	85	204

※「目的外利用」：区が収集した個人情報を、収集目的の範囲を超えて区の内部で利用すること。 ※「外部提供」：区が管理している個人情報を、区の機関や個人情報の本人以外に提供すること。 ※「電算処理」：コンピュータを使用して個人情報の入出力等の処理を行うこと。 ※「外部委託」：個人情報を取扱う業務、事業を区の機関以外に委託すること。

福祉

7月7日は ふれあい入浴デー(七夕湯)

◇対象：区内在住の65歳以上の方と小学生までの子ども◇実施浴場：区内普通公衆浴場◇実施時間：浴場営業開始時間午後9時まで◇利用方法：各浴場窓口でふれあい入浴デーを利用する旨を申し出てください。 ※区内在住の65歳以上の方は毎月26日(ふるの日)も無料入浴可。

◇詳細：いきがい係 ☎3981-1734

あそび

豊島区は交通安全宣言都市です 7月は 東京都暴走族追放強化月間です

区民の生活環境に大きな影響を及ぼす暴走族の暴走行為を未然に防止するとともに、二輪車の事故を防止し、青少年の健全育成を図ります。

◇詳細：交通安全係 ☎3981-4856、果嶋・池袋・日白警察署

高野区長、アメリカ合衆国の未臨界核実験強行に嚴重抗議 6月10日、区長は、7日午後(日本時間8日午前)、アメリカ合衆国が17回目の未臨界核実験を強行したことに対し、「世界平和への願いを踏みにじるもの」であるとしてブッシュ大統領に厳重に抗議しました。抗議文では同国に対し、核廃絶に向け世界のリーダーとしての範を示すよう要請しています。

新税

区は、本年1月に「放置自転車等対策税」と「ワンルームマンション税」という新しい法定外税の導入構想を発表しました。

この欄では新税に関する質問や検討会議の経過等をお知らせしていきます。

※新税についての、詳しい資料はホームページをご覧ください(アドレス1面上部欄外参照)。

◇詳細…税制担当係 ☎3981-1376

放置自転車等対策税Q&A

問：鉄道事業者に負担を強いるのはおかしいと思いませんか。

◇放置自転車問題は、放置する自転車利用者が悪いのに、なぜ鉄道事業者に負担を求めらるのですか。

答：地域の構成員として、責任を負担すべきだと考えるからです。

◇本来は、放置する者が対策経費を負担すべきです。現在は撤去・保管した自転車の所有者から、手数料3,000円を徴収しています。

平成5年に改正された「自転車法」(改正自転車法)は、鉄道事業者による駐輪場の設置を協力義務として明記しています。

放置自転車の撤去費用や、駐輪場の整備費用は、単に原因者(自転車を放置する者)に負担を求めれば、それで問題が解決できるというものは

ではありません。自治体・原因者・誘因施設を持つ事業者が、それぞれ地域の構成員として相応の責任を公平に負担してこそ、深刻な放置自転車問題を解決できるものと考えています。

問：商業施設にも費用の負担を求めるときではないですか。

◇駅前には人が集まる商業施設もあります。鉄道事業者ばかりが誘因者ではないと思いませんか。

答：商業施設は駐輪場設置の義務を果たしています。

◇デパートやスーパーマーケットなど、一定規模以上の売場面積を持つ店舗は、改正自転車法により駐輪場の設置が義務づけられ、新築時や改築時に駐輪場を設置しないと条例により建築許可がおりません。

法定外税検討会議

第1部会を開催します

検討会議は、第1部会「放置自転車等対策税」、第2部会「ワンルームマンション税」の2つの部会に分けて検討を進めています。

7月23日(火) 午後7～9時 上池袋コミュニティセンター(健康プラザとしま内) ※この会議は傍聴できます。当日直接会場へ。

住民記録等

住民記録等の手続は区民事務所でも受け付けています

◇取扱い業務：転入・転居・転出の届出、印鑑登録、住民票の写し・現況届、印鑑登録証明書等の交付等

◇東部区民事務所／北大塚1の15の10、西部区民事務所／千早2の39の3 ※出張所を統合再編し区民事務所を開設しています。自動交付機もご利用ください

住民票の写し、印鑑登録証明書、住民税証明書の交付が受けられます ※事前に窓口で自動交付機用カードを作成し、暗証番号を登録する手続が必要です

◇詳細：住民記録係 ☎3981-4782、東部区民事務所 ☎3915-9961、西部区民事務所 ☎3958-9151

自動交付機の設置場所と稼働日時

年末年始：12月29日～1月3日

Table with 3 columns: 設置場所, 稼働日時, 利用できない日. Lists various locations like 区庁舎, 西部区民事務所, etc., and their operating hours and non-operating days.

保険・年金

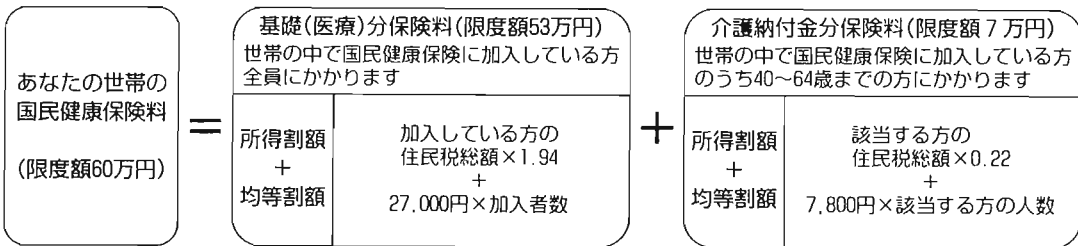
7月1日に国民健康保険料変更決定通知を送付します

平成14年度の住民税の確定に伴い、7月分からこれに基づき再計算した保険料になります。 ※4月に送付した保険料の通知書は平成13年度住民税を基に算出したものです。

①住民税未申告の方 住民税未申告の方は、申告書を税務課へ至急提出してください。住民税額が確定した時点で、再度変更の通知書を送付します。

②転入された方 平成14年1月2日以降に他の区市町村から転入してきた方については、前住所地に14年度の住民税を照会し、住民税額が分かれば、変更の通知書を送付します。

保険料の計算方法



の住民税額に置き換えて、保険料を計算します。加入時の通知書は、確定前の保険料額です。 ※「国民健康保険料に関する申告書」を未提出の方は、至急提出してください。

清掃・リサイクル

インターネットでも、粗大ごみ回収の申込みができます

◇受付：7月から24時間 ※6月30日までは、午前8時～午後8時

アドレス http://sodai.tokyokan.kyoor.jp

※インターネットの申込みは、送信後、回答がありますので、必ず確認入力を行ってください。電話でも受け付けます

◇申込み：粗大ごみ受付センター 1月曜日(祝祭日を含む) 午前8時～午後7時 ☎5296・7000

◇詳細：計画管理課 ☎3981-1629、豊島清掃事務所 ☎3984-9681

みどり

「みどりと広場の基本計画」の一部改正に対するご意見を募集します

区は「みどりと広場の基本計画」を平成13年3月に全面改定し、都市緑地保全法に定められた「緑の基本計画」に位置づけ

加入していない方が加入します。これらの年金の納付または免除期間が合計25年以上あると、将来高齢基礎年金が受けられます。また、障害・遺族等の年金も一定の納付要件があれば受けられます。

国民年金の保険料は月額1万3千300円です(平成14年度)。保険料を納めるのが困難な場合はご相談ください。

国民年金や厚生年金を6か月以上納めて、いずれの年金も受けずに帰国した場合は、請求により、「脱退一時金」が支給されます。

◇詳細：年金資格係 ☎3981-1954

した。この計画は公園、緑地の適正な配置と整備、みどりの保全、都市緑地の推進などのみどりに関する各種施策を総合的に一体的にまとめ、推進していくことを目的としたものです。今回の一部改正は区全域を緑化重点地域に指定するために進みます。改正の主旨

現在、学校等の大規模な公共施設や公共施設整備予定がある区域を、緑化重点地区(6カ所)として定めています。改正案ではこの地区をそのまま残し、区全域を改めて緑化重点地域として設定します。

◇計画書の閲覧：行政情報コーナー、公園緑地課、ホームページ(アドレス1面上部欄外参照) 意見等を募集します

◇郵送先：詳細はがき、ファクス、電話、Eメールで「公園緑地課」(郵送の場合のあて先は上部欄外参照)へ ☎3981-4940、☎3981-10008

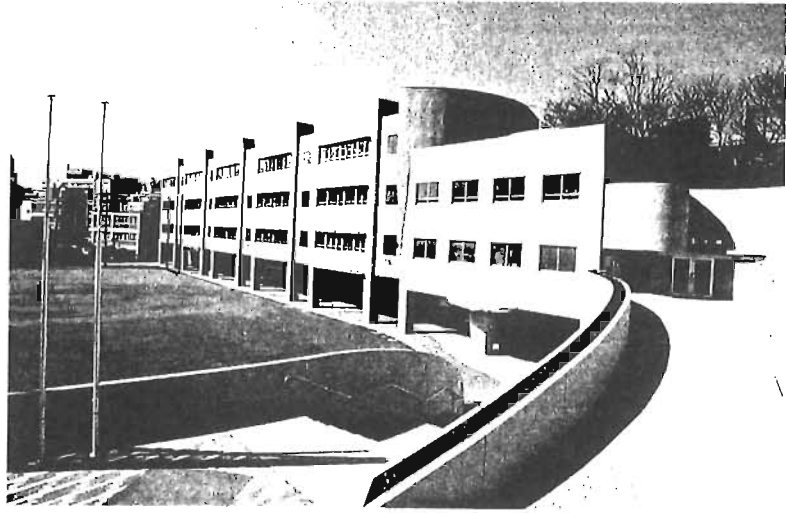
Eメール hanatomidori@city.toshima.tokyo.jp ※緑化重点地区(地域)：区内では公園などの緑地整備に各種の補助金を活用できることや、定規模以上の民間施設の緑地整備には規制上の優遇措置が図られるなどの利点があります。

つる植物を差し上げます ◇種類：アイビー、ハゴロモジヤスミン、カロライナジャスミン、ツクスキニンドウ、トケイソウ、スイカズラ ※1名5株まで ◇申込み：往復はがき(8面はがき記入参照。希望種類・株数も記入)で、7月1日(必着)までに「公園緑地課(あて先は上部欄外参照)へ」。

※7月4日(木)・5日(金) 午前9時～午後5時、7日(日) 午前9時～正午に当課へ取りに来れる方に限る。今年度、既に配付を受けた方は、不可。 ◇詳細：花とみどりの係 ☎3981-4940

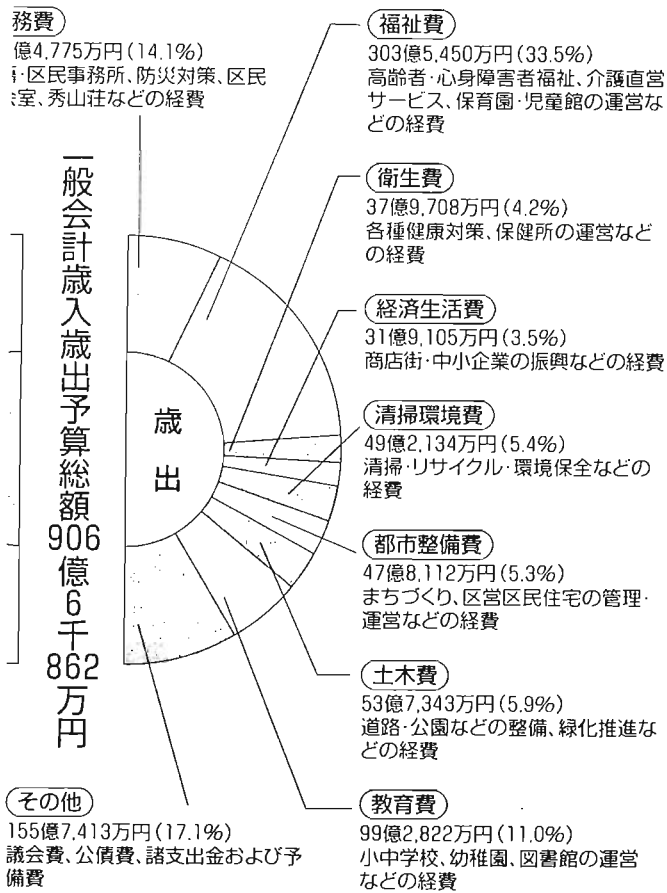
100円はどのように使われます

他区役所 ☎	特別区債の償還に 82円	小学校、中学校、幼稚園などに 81円	まちづくり、防災などに 68円
勤労者福 ☎	道路、自転車対策などに 35円	社会教育、図書館、スポーツなどに 32円	区民事務所、国民年金や戸籍事務などに 23円
営に ☎	区民センター、公会堂、区民保養所などに 8円	義務教育施設整備基金などの各基金の積立にて 4円	選挙・監査に 3円



今春完成した千登世橋中学校新校舎

平成14年度予算



区の財政状況は、「地方自治法」と「財政状況の公表に関する条例」に基づいて、年2回(6月・12月)公表しています。

今回は、平成14年度予算の概要と13年度予算の執行状況(平成14年3月末現在)等をお知らせします。

平成14年度予算では、2年次目となる財政健全化計画(平成14年度実施計画素案)に基づき、想定された財源不足に対処するため、内部努力の徹底、事務事業を見直すことにより既定経費を圧縮するとともに、歳入の確保に努めました。

その結果、財政健全化計画で想定した規模と同程度の、特別な財源対策を講じる必要が生じ、庁舎等建設基金からの運用、管理職手当の一部返上により対応しました。

依然として厳しい財政状況のなか、区民サービスの継続性、安定性を保持しながら、将来の基盤を整備するため、区政運営強化、保健福祉、教育、都市整備、環境保全の分野へ重点的に対応しました。

区では、特別な財源対策に頼らず予算が編成できるよう、引き続き行財政改革に取り組み、区財政の健全化に努めていきます。

☎詳細…財政係 ☎3981-4205

区民1人当たりの一般会計歳出予算額

359,421円

平成13年度は377,924円

4月1日現在の人口総数(住民基本台帳人口および外国人登録人口)により算出

特別区民税の負担状況

	平成14年度	平成13年度
1人当たり	78,313円	77,691円
1世帯当たり	150,127円	149,952円

※特別区民税(総額)を人口総数および住民基本台帳による世帯数で除して算出したものです。

平成14年度予算は

1. 区政運営の刷新
2. 新たな保健福祉基盤の整備と区民生活の支援
3. 教育環境の再生
4. 総合的な都市づくりの展開を重点施策として編成しました。

特別区債現在高 (平成13年度末)

発行目的	現在高
区民事務所・庁舎耐震補強・葬祭場建設など	41億9,290万円
児童館・特別養護老人ホーム建設など	122億5,513万円
保健所・健康診査センター建設など	26億2,043万円
勤労福祉会館・生活産業プラザ建設	26億9,456万円
区営住宅建設・防災まちづくり用地買収など	27億8,573万円
道路改良・公園用地買収・自転車駐車場建設など	77億3,403万円
校舎・社会教育施設・スポーツセンター建設・学校用地買収など	152億4,982万円
住民税等減税補てん債	114億8,550万円
臨時減収補てん債	25億 303万円
合計	615億2,113万円

当初予算の対前年度比較

区分	平成14年度	平成13年度	増減
一般会計	906億6,862万円	946億 885万円	4.2%減
特別会計	541億6,923万円	526億4,501万円	2.9%増
国民健康保険事業会計	214億7,585万円	210億7,958万円	1.9%増
老人保健医療会計	234億3,506万円	226億4,829万円	3.5%増
介護保険事業会計	92億5,261万円	89億1,145万円	3.8%増
従前居住者対策会計	571万円	569万円	0.4%増
合計	1,448億3,785万円	1,472億5,386万円	1.6%減

5

平成13年度一般会計予算の執行状況 (平成14年3月末現在)

平成13年度の当初予算額は946億885万円でしたが、その後3回の補正(補正予算額113億5,436万円)を行い、補正後の予算額は1,059億6,321万円となりました。補正予算の主な内容は、歳出では特別区債の償還金、高齢者

インフルエンザ予防接種経費、生活保護費などを追加計上しました。歳入では、国や都の補助金、負担金と新中学校建設事業の財源に充てるなどのための特別区債の追加計上などを行いました。

歳入 予算現額約1,059億円に対して、89.5%の収入率となっています。出納閉鎖の5月末までには、さらに収入額が増えます。平成12年度では、3月末88.2%が5月末には95.3%になっています。

歳出 3月末の執行額は約958億円で、予算額に対して90.5%の執行率となっています。出納閉鎖の5月末までには、さらに執行額が増えます。平成12年度では、3月末89.6%が5月末には94.3%になっています。

	予算現額	収入額	収入率
特別区税	234億6,561万円	213億4,057万円	90.9%
地方譲与税	5億2,531万円	5億 512万円	96.2%
地方消費税交付金	39億3,602万円	41億9,768万円	106.6%
特別区交付金	287億7,546万円	290億6,537万円	101.0%
国庫支出金	97億9,188万円	88億 323万円	89.9%
都支出金	40億6,501万円	30億4,031万円	74.8%
繰越金	9億7,153万円	9億7,153万円	100.0%
その他	344億3,239万円	269億6,316万円	78.3%
合計	1,059億6,321万円	948億8,697万円	89.5%

	予算現額	執行額	執行率
総務費	127億 991万円	104億1,717万円	82.0%
福祉費	344億3,304万円	327億9,233万円	95.2%
衛生費	38億8,400万円	36億5,716万円	94.2%
経済生活費	32億6,634万円	30億 182万円	91.9%
清掃環境費	48億4,033万円	45億3,779万円	93.7%
都市整備費	33億9,660万円	24億1,360万円	71.1%
土木費	53億5,021万円	45億2,496万円	84.6%
教育費	111億1,903万円	100億3,117万円	90.2%
その他	269億6,375万円	244億6,897万円	90.7%
合計	1,059億6,321万円	958億4,497万円	90.5%

財政調整基金

年度間の財源の調整を行うことにより、財政の健全な運営を図るため財政調整基金の積立をしています。平成14年3月末の財政調整基金現在高は、3億7,466万円となります。

一時借入金

財政運営上、一時的に収入と支出が不均衡となり、支払い資金に不足が生じることがあります。この場合、年度内に返済することを条件に、銀行などから短期間、現金を借り入れて財政運営を行います。平成14年3月末現在、一時借入金の借入額はありません。

平成13年度特別会計予算の執行状況 (平成14年3月末現在)

特別会計は、特定の事業を行う場合や、特定の収入を特定の支出に充てるなど、一般の歳入歳出と区別し、経

理を明確にする必要のある場合に設置します。

◆国民健康保険事業会計◆

	予算現額	収入額	収入率
国民健康保険料	74億8,688万円	66億3,867万円	88.7%
国庫支出金	67億3,213万円	63億6,860万円	94.6%
療養給付費交付金	21億4,695万円	15億8,513万円	73.8%
都支出金	2億2,022万円	1億7,524万円	79.6%
その他	49億8,219万円	47億 703万円	94.5%
合計	215億6,837万円	194億7,466万円	90.3%

	予算現額	執行額	執行率
保険給付費	131億2,627万円	105億1,946万円	80.1%
老人保健拠出金	60億2,531万円	55億2,320万円	91.7%
諸支出金	3億5,784万円	2,235万円	6.2%
その他	20億5,896万円	18億2,796万円	88.8%
合計	215億6,837万円	178億9,297万円	83.0%

◆老人保健医療会計◆

	予算現額	収入額	収入率
支払基金交付金	158億7,744万円	141億4,582万円	89.1%
国庫支出金	44億5,987万円	44億8,723万円	100.6%
都支出金	11億 476万円	11億1,190万円	100.6%
その他	13億7,280万円	12億 467万円	87.8%
合計	228億1,486万円	209億4,962万円	91.8%

	予算現額	執行額	執行率
医療諸費	224億2,390万円	204億9,592万円	91.4%
その他	3億9,096万円	1億4,400万円	36.8%
合計	228億1,486万円	206億3,991万円	90.5%

◆介護保険事業会計◆

	予算現額	収入額	収入率
保険料	12億1,755万円	11億9,319万円	98.0%
国庫支出金	20億5,701万円	20億3,498万円	98.9%
支払基金交付金	26億8,348万円	23億6,465万円	88.1%
都支出金	10億1,647万円	9億9,751万円	98.1%
その他	24億8,767万円	24億8,726万円	100.0%
合計	94億6,217万円	90億7,759万円	95.9%

	予算現額	執行額	執行率
保険給付費	81億3,254万円	72億4,473万円	89.1%
財政安定化基金拠出金	4,690万円	4,690万円	100.0%
基金積立金	3億4,025万円	3億4,025万円	100.0%
その他	9億4,247万円	8億4,009万円	89.1%
合計	94億6,217万円	84億7,197万円	89.5%

◆従前居住者対策会計◆

	予算現額	収入額	収入率
財産収入	568万円	568万円	100.0%
その他	1万円	2,814万円	21690.0%
合計	569万円	3,382万円	594.2%

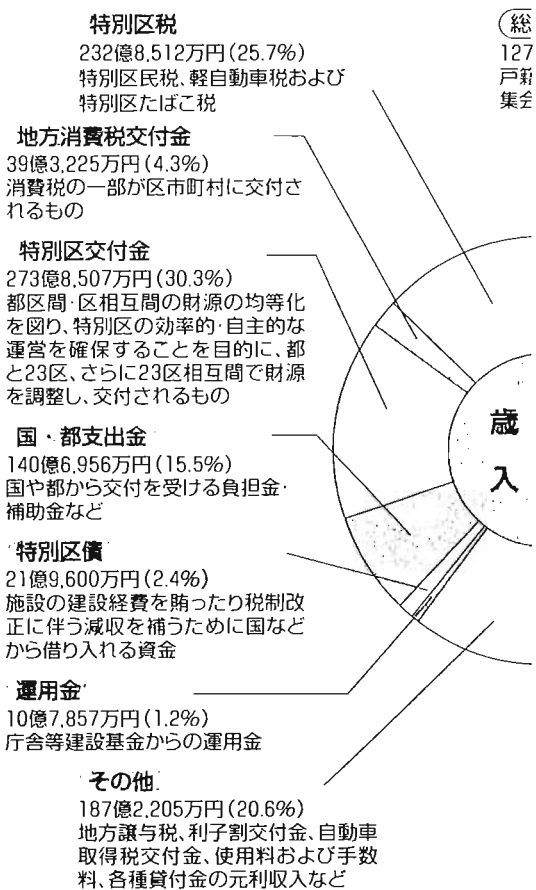
	予算現額	執行額	執行率
従前居住者対策費	183万円	183万円	99.9%
その他	386万円	0万円	0.0%
合計	569万円	183万円	32.1%

※表によっては、単位未満を四捨五入してあるため総数とは一致しない場合があります。

平成14年度予算1;0

高齢者・心身障害者福祉、介護保険関連などに 289円	保育園、児童館などに 118円	広報、電算、その運営などに 97円
清掃、リサイクルに 54円	医療助成、健康づくりなどに 42円	商工業の振興、社などに 35円
公園・児童遊園、緑化などに 12円	税を集めるのに 9円	区議会の運 8円

平成



特別区債の状況

各種福祉施設や、学校、自転車駐車場などの大規模な施設を建設するには、一時的に多額の財源を必要とします。これらの経費は、その年度の通常の財源で賄うことが困難であること、また、これらの施設が永続的に区民の利便に供されることから、将来の区民にも負担を求めることが公平であることなどを考慮して、国などから長期にわたって資金を借り入れています。これを特別区債といいます。なお、恒久的な減税の実施などに伴う減収分を補うための特別区債も発行しています。

区有財産の状況 (平成13年度末)

有価証券・債券等	基金	土地	建物
20億7,717万円	※223億6,337万円	757,281㎡	435,966㎡

※基金残高のうち、庁舎等建設基金などから208億円を一般会計運用しています。

「としま非核平和のつどい」を 開催します(手話通訳付)

7月1日(月) 午後1時30分
5時 区民センター文化ホール
◇第1部：講演会「世界平和を
祈って」おかげさまの精神で生
きる」講師：チベット文化研究
所所長／ベマ・ギャルボ氏◇第
2部：映画上映「火垂るの墓」◇
230名◇無料※当日、文化ホール
ロビーでパネルによる「原爆と
人間展」開催。



◇申込み・詳細：総務係へ
※先着順。保育あり(2〜4歳。
要予約) ☎3981・4451

「あなたと区長のホット・ほっと区民集会」を 開催します

テーマ「新税構想について」
新税構想について区民の皆さ
んとともに考え、ご意見をお聴
きします。
7月4日(木) 午後7〜9時
東部区民事務所
◇対象：区内在住、在勤、在学

の方◇定員：80名
◇申込み・詳細：広聴係へ ☎3
981・1172
※6月20日の当事業が急ぎよ中
止となり、大変ご迷惑をおかけ
しました。

の区民集会は、区民の皆さんと
ともに考え、ご意見をお聴きし
ます。7月4日(木)午後7時
から9時、東部区民事務所
で開催します。参加費は無料
です。申し込みは、広聴係
へ ☎3981・1172 まで
お願いします。

「わたしの 便利帳」の 有料広告を 募集します

区の事業とその窓口、施設な
どをまとめた便利帳を、本年度
新たに発行します。

この冊子に広告を掲載します。
◇発行予定／仕様等：11月/A
4判・本文単色刷
◇広告の規格(掲載料)：
①縦85cm×横175cm(10万円)
②縦6cm×横8.5cm(4万円)
◇申込み：所定の申込書(広報
課編集係で配布)に掲載原稿を
添えて、7月5日(必着)まで
に当係へ。内容を審査し、掲載
の可否を通知します。
◇詳細：当係 ☎3981・41
54

老人ホームを ご案内します

老人ホームは、入所を希望す
る方の様々な状況に応じて、利
用する施設が異なります。

◇対象：家庭環境、住宅事情等
の理由により、居宅で生活する
ことが困難な60歳以上の方※A
型(食事提供) B型(自炊)が
あります。着替え、入浴、排泄
清掃など身の回りの世話のサー
ビスはありません。
ケアハウス
◇対象：自炊できない程度の身
体機能の低下があり、独立して
生活するには不安のある60歳以
上の方で、家族による援助を受
けることが困難な方※食事は提
供されますが、身の回りの世話
のサービスはありません。
介護老人福祉施設(特別養護老
人ホーム)
◇対象：原則65歳以上で、常時
介護(要介護1〜5)を必要と
し、在宅介護が困難な方
養護老人ホーム
◇対象：原則65歳以上で次の①
②の要件のうち、各々1つ以上
該当する方
①経済的状況(生活保護世帯・
市町村税所得割非課税世帯・災
害等生活困窮世帯)
②生活状況(心身上的障害があ
り日常生活が困難で介護者がい
ない・家族と折り合いがよくな
い・住むところがなく、あるいは
住まいの環境が極めて悪い)
有料老人ホーム
◇対象：原則60歳以上の方※条
件、内容等は施設により異なり
ます
◇詳細：介護老人福祉施設およ
び養護老人ホームについては高
齢者福祉課施設入所係 ☎398
1・1759
※その他は各施設へ

心身障害者の方へ 心身障害者福祉手当、難病患者福祉手当等の 申請を受け付けています

各種手当(左表参照)は、障
害や年齢などにより障害者本人
に支給されます。
※次の状態にある方は各手当の
対象になりませんのでご注意ください。
①申請者(未成年者は扶養義務
者)の所得が制限額を超えてい
る。
②他の区制度の手当を受給して
いる。
③施設に入所している。
④病院・診療所等に3か月以
上入院している(都制度、国
制度のみ)。
◇詳細：障害者福祉係 ☎39
81・1291、☎3981
・4303

雑司が谷遺跡 発掘現場の見学会を 中止します

「広報としま6月15日号」
1面でお知らせした7月6
日(土)の当見学会は、現場の
安全対策上の都合により中
止いたします。
◇詳細：文化財係 ☎398
1・1190

ルールを守ってきれいな選挙 クリーン選挙

選挙運動と政治活動

選挙運動

選挙運動とは、「①特定の選挙に
ついて、②特定の候補者のために、
③当選を目的として行われる直接ま
たは間接に必要かつ有利な行為」を
いいます(「特定の候補者」とは、立
候補した者だけでなく将来立候補し
ようとする者も含まれます)。

選挙運動は各選挙につき、立候補
の届出を終えた後でなければするこ
とができません。立候補の届出前の
選挙運動は、いわゆる事前運動とな
り一切禁止されています。具体的
には、選挙前の街頭演説、自動車等
で地域をまわった投票依頼等、有権者
に働きかけて投票を獲得しようとする
行為をいいます。

政治活動

政治活動とは、政治家や政党が政
治上の主義の主張、施策の推進、支
持、もしくはこれに反対することや

特定の候補者を推薦、支持、もしく
はこれに反対することを目的として
行う一切の行為から、前述の選挙運
動を除いた行為であると解されてい
ます。政治家個人または政党その他
の政治団体等による政策の普及宣伝、
党勢拡張等の活動、例えば議会報告
演説会、時局講演会等の開催、議会
報告書の頒布などは、それ自体選挙
運動ではなく政治活動であるため、
原則として自由に行えるものです。
しかし、こうした演説会等でも、特
定の候補者(政党等)への投票依頼
を内容とする演説を行った場合や、
政党その他の政治団体が主催して、
その支持する候補者が出演する演説
会を選挙直前に関係区域で集中して
開催したような場合は事前運動と認
められる場合があります。

◇詳細：選挙管理委員会事務局
☎3981-4464



	対象	支給月額	申請に必要なもの
区 制 度	心身障害者福祉 手当	20歳以上で次のいずれかに該当する方 ①「身体障害者手帳」1、2級の方 ②「愛の手帳」1〜3度の方 ③脳性まひ、進行性筋萎縮症の方 ※新たに申請する方は65歳未満	15,500円 ・手帳(お持ちの方) ・銀行通帳(本人名義) ・課税(非課税)証明書〜転入者のみ ・印鑑
	難病患者福祉手 当	①「身体障害者手帳」3級の方 ②「愛の手帳」4度の方 ※新たに申請する方は65歳未満	8,500円
部 制 度	スモン等の指定疾病のいずれかに該当し、東京都制 度の特殊疾病の医療券をお持ちの方 ※新たに申請する方は65歳未満	12,000円	・特殊疾病の医療券(都制度) ・銀行通帳(本人名義) ・課税(非課税)証明書〜転入者のみ ・印鑑
都 制 度	①重度の知的障害で著しい精神症状がある方 ②重度の知的障害、身体障害の重複している方 ③重度の肢体不自由で、両上下肢機能が失われ、 かつ座っていることが困難な方 ※判定の結果、非該当の場合もあります。	60,000円	・手帳 ・印鑑 ・住民票 ・課税(非課税)証明書〜転入者のみ
国 制 度	特別障害者手当 (20歳以上)	精神または身体に重度の障害が重複しているため、 日常生活において常時特別の介護を必要とする方 ※判定の結果、非該当の場合もあります。	26,860円 ・手帳 ・所定の診断書 ・銀行通帳(本人名義) ・課税(非課税)証明書〜転入者のみ ・前年の年金総額が確認できるもの (年金受給者のみ) ・印鑑
	障害児福祉手当 (20歳未満)	①「身体障害者手帳」おおむね1級の方 ②「愛の手帳」おおむね1度の方 ③常時介護を必要とする状態にある疾病、精神障害 のある方 ※判定の結果、非該当の場合もあります。	14,610円 ・手帳(お持ちの方) ・所定の診断書 ・銀行通帳(本人名義) ・課税(非課税)証明書〜転入者のみ ・印鑑



7月 保健所カレンダー

予約制等の事業は随時受け付けているため、定員に達していることがありますのでご了承ください。

Table with columns: 事業名, 池袋保健所 ☎3987-4172~4, 長崎健康相談所 ☎3957-1191. Rows include children's health (乳児健康診査, 結核予防接種, etc.), adult health (企業健診, 生活習慣病相談, etc.), and other services (犬のしつけ).

母子健康相談

次の保健福祉部東池袋分庁舎、長崎健康相談所および各児童館（館名のみ）で実施しています。3日(木) 東池袋分庁舎、9日(火) 池袋本町・南大塚、12日(金) 上池袋第一、15日(月) 西池袋、16日(火) 高田、駒込...

健康 HEALTH

ウォーキング健康法

7月3日(木) 午後1時30分～3時30分 保健福祉部東池袋分庁舎◇健康維持のために美しい姿勢で歩く◇講師…ウォーキング研究所所長/駒崎 優氏◇区内在住、在勤の方◇当日直接会場へ※上履き持参。

狂犬病予防注射を受けさせましょう

飼い主は動物病院で狂犬病予防注射を犬に受けさせ、獣医師発行の「注射済証明書」を持って、保健所で「狂犬病予防注射済票」の交付を受けてください。※豊島区に登録のない犬は、登録の手続きが必要です。

官公署だより

●豊島都税事務所

小規模非住宅用地に係る固定資産税・都市計画税を減免します(23区内) 東京都では、個人または中小企業者が所有する23区内の小規模非住宅用地のうち一定の要件を満たすものについて、平成14年度分の固定資産税・都市計画税を減免します(申請が必要)。

●豊島税務署

源泉所得税は期限内に納付しましょう 給与や報酬・料金を支払う際には、所定の所得税を源泉徴収し、支払月の翌月10日までに納付することになっています。また、給与等について、納期の特例の承認を受けている場合の納期限は、①1～6月分は7月10日②7～12月分は翌年1月10日です※納期限を過ぎると加算税や延滞税がかかることがあります。

平成13年度 騒音振動の測定結果をお知らせします 区では、定期的に幹線道路を中心とした道路交通騒音・振動の測定および鉄道の騒音・振動の測定を行っています。平成13年度の測定結果(下表参照)では、すべての道路で、夜間は環境基準を超えていました。

道路交通騒音・振動測定結果 単位:デシベル

Table with columns: 道路名, 測定場所, 騒音(昼間, 夜間), 振動(昼間, 夜間), 交通量(台/日). Rows include 首都高速5号線(南), 目白通り(放7), etc.

環境基準(騒音)

Table with columns: 測定道路, 昼間, 夜間. Row: 幹線交通を担う道路に近接する空間, 70デシベル以下, 65デシベル以下

鉄道騒音・振動測定結果 単位:デシベル、速度:km/h

Table with columns: 路線名, 測定場所, 軌道構造, 騒音, 振動, 速度. Rows include JR山手線, JR埼京線, JR宇都宮・高崎線, etc.

※測定地点は測定軌道の中心から7.5mの地点。 ※在来線鉄道の環境基準は定められていません。

イベント情報 EVENTS

講演・講習

オープンスクール開講

教育委員会と専修学校・各種学校との共催で、公開講座を開催します。申込みは電話で直接各学校へ。◇詳細…社会教育係☎3981-1189 駿台電子情報専門学校 ①「パソコンなんでも講座」7月25日(木) 7月30日(火) ②はじめての「インターネット体験講座」7月30日(火) ①②とも午後1時30分から◇各60名◇1,000円◇7月15日から受付☎0120-86-1296 大原情報ビジネス専門学校 「Wordでラクラクご案内」8月1日・8日(休) 午前10時から◇各日30名◇1,000円◇7月1日から受付☎5952-0080 創形美術学校 ①「裸婦を描く」7月28日(日) 午前9時30分から◇20名◇2,000円 ②「親子で作るファミリーTシャツ」7月28日(日) 午前9時30分から◇1,500円 ①②とも7月1日から受付☎3986-1981 日本外国語専門学校 ①「フライトアテンダント受験対策講座」7月13日(土) 午前10時から◇30名(10名以上で実施)◇2,000円(資料代含む) ②「英語マジックワールド～僕たちの英

語教室」7月13日、8月3・31日 土曜日 午後1時30分から◇幼稚園児クラス(年中・年長児)、小学生クラス(小学1・2年生)◇各日20名◇1日500円◇受付中☎3365-6141 駿台トラベル&ホテル専門学校 「魅惑のカクテル教室～サマーカクテルを覚えよう」7月6日(土) 午後2時から◇成人の方24名(15名以上で実施)◇1,500円(教材費含む)◇受付中☎3946-1211 香川栄養専門学校 ①「インスタントとはちょっと違う手作りカレー(実習)」8月10日(土) 午後1時30分から◇受付は8月1日まで。 ②「調理台の上が動物園(製パン実習)」8月31日(土) 午後1時30分から◇受付は8月22日まで。 ①②とも◇中学生以上◇各30名(15名以上で実施)◇1,500円 ◇受付中☎3576-3404 家庭教育講座 富士見台小学校 PTA 7月5日(金) 午前10時～正午 当校ランチルーム◇「親子のコミュニケーションうまくいっていますか」◇講師…親業インストラクター/久保まゆみ氏◇当日直接会場へ◇問い合わせ…当校 PTA 濱名☎5391-0025 ◇詳細…社会教育係☎3981-1189

豊島区役所 ☎3981-1111(代表) 〒170-8422 豊島区東池袋1-18-1

イベント情報

7面から続く

EVENTS

勤労福祉会館 パソコン教室

①パソコン入門 Aコース/7月18日(休)・19日(金) 午前10時～午後1時

②ワード入門 Bコース/7月18日(休)・19日(金) 午後2～5時、Cコース/7月20日(土) 午前9時～午後4時

③エクセル入門 Dコース/7月18日(休)・19日(金) 午後6～9時、Eコース/7月21日(日) 午前9時～午後4時

①②③とも◇区内在住、在勤の方◇3,300円(テキスト代含む)◇各コース18名◇申込み…往復はがき

◇詳細…当館☎3980-3131

ジュニアリーダー講習会

「キャンプをつくろう」

7月30日(火)「仲間をつくろう～今日から友だち」、8月2日(木)「きずなをつくろう～ゲームで団結」、6日(日)「けがをしたらどうしよう～あなたも今日から看護師さん」

スポーツ

区民白ギス釣り大会

7月14日(日) 午前7時30分現地(三浦海岸※釣り舟乗り場)集合◇区内在住、在勤の方とその家族◇60名◇8,000円(舟代、保険料等)

巣鴨体育館 小学生水泳教室

7月22日～8月1日(全8回) 午前10時～正午◇区内在住、在学の小学生◇2,000円◇60名

「こちら豊島区役所です!」

としまテレビ(CATV 5チャンネル)で放送中

毎日4回(午前7時30分・正午・午後7時30分・11時)各30分放送。

7月の主な番組

「担当課から」 プールや体育館など、区立のスポーツ施設を紹介。

「としまの文化財」 今もたかさんの史跡や文化財が残されている「鎌倉街道と宿坂」を案内。

◇詳細…映像広報担当係☎3981-4170

Table with population and household statistics for Toshima Ward, including total population, resident population, and household count.

このマークは区制施行70周年記念事業です

◇申込み…往復はがき(はがき記入例参照。泳力・学年も記入)で7月2日(必着)までに「〒170-0002 巣鴨3-8-7 巣鴨体育館」へ※一人1通。応募者多数の場合は抽選。

◇詳細…当館☎3918-7101

けやき 60歳以上の区民の方へ

南大塚ことぶきの家 歴史講座

7月3日(火) 午後1時30分～3時◇国宝～よもやま話◇講師…歴史研究家/菅野二郎氏※60歳未満の方もどうぞ。

◇詳細…当館☎5976-4399

要町ことぶきの家 健康教室

7月5日(木) 午後1時30分～3時◇夏場の食品の取扱いと季節の食事◇当日直接会場へ※60歳未満の方もどうぞ。

◇詳細…当館☎3959-2281

コミュニティ振興公社

申込み・詳細…としまコミュニティチケットセンターへ☎3590-5321(土・日曜日・祝日を除く)

東京フィルのメンバーによるトーク&コンサート よくばりクラシック名曲選パート9

7月10日(火) 午後7時開演 区民センター文化ホール◇華麗なるチェロ・アンサンブルの世界◇2,000円 全席指定。

フランス音楽・詩・芝居の夕べ

9月3日(火) 午後7時、4日(水) 午後3時・7時開演 東京芸術劇場小ホール2◇チェロ演奏、歌・詩の朗読。ギイ・フォワシの「石を狙え」上演◇前売り3,500円(当日4,000円、学生3,000円)全席自由※7月1日発売。

母になった音楽家たち「アンサンブル・ミュージズ」オータムファミリーコンサート

9月8日(日) 午後2時開演 東京芸術劇場小ホール1◇第1部…春の声/ヨハン・シュトラウス、リベルタンゴ/ピアソラほか、第2部…動物の謝肉祭/サン・サンス◇お話し/山尾百合子◇おとな1,800円(当日2,000円)、小学生以下900円(当日1,000円)全席自由※7月1日発売。としま区民名曲・名作鑑賞会 風よ、響き渡れ～祈り・希望・喜びを託すパイプオルガンの夕べ

10月9日(火) 午後7時開演 東京芸術劇場大ホール◇オルガン演奏/エルンスト・エーリッヒ シュテンダー、歌とお話し/橋本侑生子◇A席3,200円(一般4,000円)、B席2,400円(一般3,000円)、学生席1,600円(一般2,000円)※申込みは区内在住、在勤、在学者に限る。※チケット郵送不可。

東京室内管弦楽団

「不滅の映画音楽&ミュージカル全集」

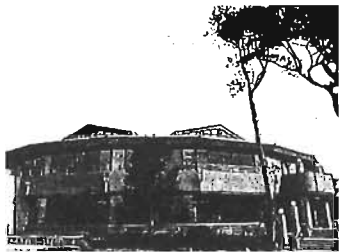
10月25日(金) 午後7時開演 東京芸術劇場大ホール◇禁じられた遊び、シェルブールの雨傘、ウエストサイドストーリーほか◇指揮/橋直貴、ギター/荻村清志◇S席3,500円、A席3,000円、B席2,500円、C席2,000円、T席1,000円※未就学児入場不可。6月26日発売。

保養所等宿泊施設をご利用ください

区では2つの宿泊施設を開設しています。ご家族、お友だちなどお誘いあわせのうえ、ご利用ください。

秀山荘(山中湖)

秀山荘は、富士五湖の中で最大の山中湖の北岸にせり出している、湖畔で一番の高台「ママの森」にあります。ここからは富士山を一望でき、自然の中で静かに「ゆっくり、のんびり」と、くつろぐには最適な施設です。



猪苗代四季の里

猪苗代四季の里は、磐梯山のふもとに位置し、猪苗代湖を眼下に一望できる澄んだ空気と美しい自然に恵まれた環境の中にあります。そんな猪苗代の大自然を、キャンプサイト(7月1日～8月31日開設)や施設内の天文台で満喫することができます。



◇利用料金(1泊2食付)… おとな(12歳以上)平日5,600円 休前日等6,200円、子ども(3～11歳)平日3,300円 休前日等3,500円 ※利用料金は、各施設で直接お支払いください。

9月分利用案内 申込みは、専用はがきで7月1～10日(必着)

◇休館日…秀山荘/9月9～11日(12・19日は団体貸切)、猪苗代四季の里/9月3・4日

◇抽選…7月15日(日) 本庁舎地下 第5会議室 ※専用はがき・パンフレットは、区民事務所、図書館、区民施設係で配布。

8月分空室状況(はがき抽選結果)

◇空室電話受付/6月27日(火) 午前9時から※時間厳守◇申込み…区民施設係へ☎3981-4623 ※受付初日は電話受付優先のため、窓口での予約申請はご遠慮ください。また、電話が集中し、大変かかりにくくなりますので、時間をおいてかけ直してください。

Table showing room availability for Showyama荘 and Inabuchi Shiki no Sato from August 1st to 31st, including occupancy status and closed days.

社会福祉協議会

夏の体験ボランティア

7月下旬～8月下旬◇300～700円(ボランティア保険料)◇申込み…資料に添付の申込書を7月8～12日(必着)に豊島ボランティアセンターへ※資料(200円)は活動先一覧を掲載。説明会(7月21日)あり。

◇詳細…当センター☎3984-9375

募集

国民健康保険料収納推進員(非常勤)

◇20歳以上で区内または近隣区に在住の方◇戸別訪問による国民健康保険料収納、届出書受理など◇月15日(土・日曜日・祝日を含む)午前9時から午後8時のうち7時間勤務。※勤務日選択可◇基本給88,200円(勤務実績に応じ月100,000円～160,000円)。健康保険、厚生年金、雇用保険あり◇10月1日採用。雇用期間15年3月31日まで(再任用あり)◇4名程度◇選考…第1次(作文)/8月25日(日) 午前10時～正午、第2次(面接)/9月10日(火)◇募集要項…国保年金課・区民事務所で配布。

◇申込み・詳細…7月31日(必着)までに国保収納係☎3981-1295

平成14年度介護支援専門員(ケアマネジャー)実務研修受講試験

◇試験日…10月27日(日)◇保健医療福祉分野で5年以上の実務経験(国家資格等がない場合は10年以上の介護業務の実務経験)のある方

◇申込み…7月10日～8月2日に郵送(消印有効)※受験要項の配布場所/介護保険課、管理調整課、高齢者福祉課、障害者福祉課、保健福祉センター、在宅介護支援センター、区民相談コーナー、区民事務所、都庁

◇詳細…介護保険課管理係☎3981-1942



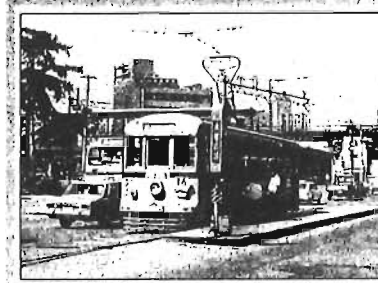
【はがきの裏】

- ①事業またはイベント名
②〒住所
③氏名(ふりがな)
④年齢
⑤性別
⑥電話番号
⑦その他必要事項

はがき記入例

※往復はがきを利用する場合、返信に〒住所、氏名を記入してください。

おもいで写真館



大塚駅南口駅前(昭和45年)