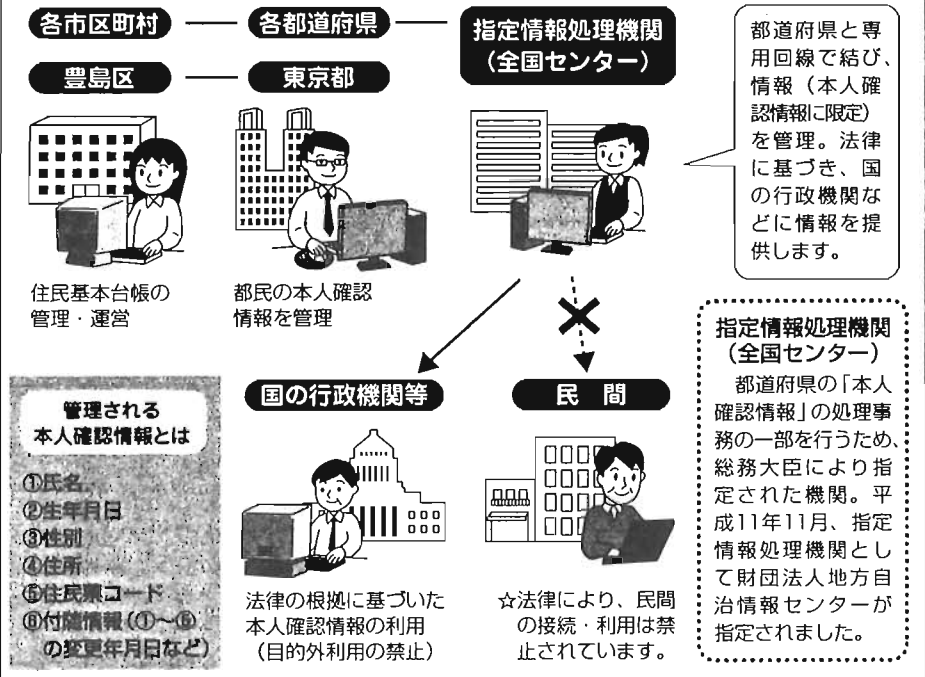


住民基本台帳ネットワークシステムの概要図



住民基本台帳ネットワークシステム

8月から一部稼働します

平成11年8月、住民基本台帳法が改正されました。この法律に基づき、本年8月から住民基本台帳ネットワークシステム(住基ネット)が一部稼働し、来年8月(予定)の本格稼働を目指して準備を進めています。
●詳細・住民基本台帳ネットワークシステム担当係 内線2434

住基ネットとは

住民基本台帳をもとに、専用回線を使って全国の市区町村とのネットワーク化を図り、住民票コードで全国共通の本人確認を効率的に行う仕組みを構築するものです。

これにより、高度情報化社会に向けた、より一層の住民サービスの向上と、行政事務の簡素化が図れることとなります。

住民基本台帳とは

住民の氏名・生年月日・性別・住所・本籍地など法律で定められた事項を記載したものを「住民票」といいます。これをまとめたものが住民基本台帳です。市区町村を単位として作成し、各市区町村長が管理しています。住所を証明し、各種行政サービスの基礎として活用しています。

住民票コードを通知します

本年8月、住民登録をしている区民の住民票すべてに「住民票コード」を記録します。8月5日現在、豊島区に住民登録のある方には、このコードを世帯ごとに郵送でお知らせします。8月12日発送予定です。

「住民票コード」は、無作為に抽出された11桁の数字です。他の方と重複しません。また、引越して住所が変わったり、結婚等で氏名が変わっても番号は変わりません。同一世帯でも連番はありません。

ネットワーク化のメリット

本年8月5日から恩給、共済年金の現況届や国の機関で行う各種試験の一部で、住民票の添付が不要になります。

来年8月(予定)から

①全国の市区町村で住民票の写しを受け取れます。
現在、「住民票の写し」は、住んでいる市区町村でしか受け取ることができません。住基ネットが本格稼働すると、どの市区町村の窓口でも、本人や家族の方が「住民票の写し」を受け取ることが出来ます。ただし、「住民基本台帳カード」(有料。希望者のみに発行)または運転免許証などの本人確認書類が必要となります。

②引越越しの際に窓口に行くのが一回で済みます。
現在、他の市区町村に引越越しをする場合は、住んでいた住所の市区町村から転出証明書を受け取り、転入先の市区町村に転入届をします。稼働後は、あらかじめ住んでいた市区町村に一定の届出書を郵送すれば、転出証明書がなくても、転入先の窓口で住民基本台帳カードを提示することで、転入手続きが出来ます。

個人情報の保護対策

住基ネットは、区民の皆さんの大切な個人情報に関するシステムです。システムの構築・運用は、個人情報保護すること、最も重要な課題です。個人情報の保護のために制度・技術・運用面の三つの側面から、個人情報保護する対策を講じていきます。

豊島区でも国や指定情報処理機関の技術基準などをもとにして、安全なシステムを構築していきます。

①本人確認情報の提供先や利用目的を、法律で具体的に限定し、目的外利用を禁止しています。

②関係職員には、「安全確保措置」「機密保持」が義務付けられます。

技術面からの対策

①外部からネットワークへの不正侵入を防ぐために、通信は専用回線で行い、通信情報を暗号化します。

②市区町村と都道府県のコンピュータには、外部からの不正侵入を監視し、防御する対策を講じます。

③通信相手のコンピュータと相互認証を行い、操作者をIDカードやパスワードで制限します。

運用面からの対策

①システムを操作・管理・運用する担当者には、秘密保持義務、不正利用した場合の処分など、厳しい義務が課せられます。

②セキュリティの重要性を、研修や意識啓発を通じて関係職員に徹底します。

区では、今後の国や他の市区町村の動向を見据え、さらに安全な住基ネットの稼働に向けて対策を進めていきます。

池袋場外車券売場の設置を阻止するため「豊島区生活安全条例」の一部を改正しました

豊島区は、池袋駅東口駅前(東池袋1の41の1)に計画されている場外車券売場設置計画を阻止するため、6月26日「東京都豊島区生活安全条例」の一部を改正する条例(案)を、平成14年東京都豊島区議会第2回定例会に提出しました。

主な改正内容

1、条例の目的に「良好な生活環境の形成」を加える。

2、公営競技(競輪、オートレース、競馬、競艇)の場外券売場設置者の責務を条例に加える。

①設置者は、区内に場外券売場を設置しようとするときは、場外券売場の設置が区民の生活環境に及ぼす影響について区民に説明し、理解を得るよう努めなければならない。

②設置者は、区民の理解が得られるまでは、場外券売場を設置してはならない。

場外車券売場の設置に反対

区議会第2回定例会 区長招集あいさつ

平成14年区議会第2回定例会が、6月21日から7月5日まで開かれ、「基本構想・基本計画案」や「包括外郭企業等の再編」などが審議された。



本区は依然として少子化傾向にあり、子育て支援策は、今後、より一層の充実を図っていく必要があると考えています。中でも、乳幼児に対する医療費助成に關して、区の財政状況等を総合的に勘案し、5歳以上の就学前の子どもにも所得制限をなくす条例改正案を本定例会に提案しました。

池袋場外車券売場の設置

平成12年12月、私は、車券売場設置に対する区民の広範な反対の意向を踏まえて、正式に設置反対を表明しました。

一方、区議会でも平成13年3月に、設置計画に反対する意見書が採択されました。

私は、翌12日、経済産業大臣あてに設置許可しないよう要望書を出すと同時に、17日には、経済産業省へ直接訪ね、重ねて申し入れを行いました。

さらに24日には、区と区議会の共催により緊急区民大会を行い、設置反対の意思を明確にしていきました。

本区と東大門区との間では、少年野球チームの交流試合など区民レベルの交流が積み重ねられてきましたが、このような実績を礎に、さる5月9日、友好都市協定を締結しました。

乳幼児医療費の助成

本区は依然として少子化傾向にあり、子育て支援策は、今後、より一層の充実を図っていく必要があると考えています。中でも、乳幼児に対する医療費助成に關して、区の財政状況等を総合的に勘案し、5歳以上の就学前の子どもにも所得制限をなくす条例改正案を本定例会に提案しました。

完全学校週5日制の実施

本年4月から区立小・中学校は、毎週土曜日がすべて休校となりました。各学校では、完全学校週5日制の実施に合わせ、新しい学習指導要領に基づいたゆとりの中で生きる力を育む教育を行っています。

家庭や地域では、学校でできない体験ができるように、4月以降、児童館や学校、青少年育成委員会などで、土曜教室や様々な行事を実施しています。区でも、区制施行70周年記念事業として計画した、新しい子ども冒険広場として、プレーパーク建設の検討を進めています。

安全でさわやかなまちづくり

本年4月から、8品目12分別の新たな資源回収がスタートし、前年に比べ15%近くのごみ減量を達成しています。「自分たちの街は、自分たちできれいにする」という取り組みが、毎日、すべての街角で行うことができ、豊島区のイメージも一段と高まっていくのではないかと考えます。

しかし、池袋駅を中心とする繁華街では、風俗営業等のちらしやティッシュの配付、電話ボックスや電柱等へびらのはり付け、また、しつこい勧誘、つきまといなどの行為が後を絶ちま

せん。このため、道行く人たちに不快な思いをさせ、ひいては街の美観を損ねるとともに街全体のイメージダウンにつながるなど、誠に残念な状況です。そこで、国の法律、都の条例および区の「空き缶等の投げ捨て防止条例」、「生活安全条例」など、これまでの対策を総点検し、より有効な対策を講じていく必要があると考えています。

私が区長に就任して3年間が経過しました。この間の取り組みは、区財政の再建と行政改革の推進という区政の重要課題に苦勞の連続でしたが、耐え忍ぶだけでは新たな道は開かれませぬ。

4年目を迎えた今年度、私はこれまでの財政再建と行政改革の成果を踏まえ、「21世紀としま」のビジョンづくり、基盤づくりに着手します。

基本計画に区民の皆さんの声を反映させるため、区民の皆さんが中心となって進める会議「ワークショップ」のメンバーを募集します。会議は3つの分野（第1分野/福祉・健康・子ども、第2分野/環境・防災・文化・教育）で意見を集約し、基本構想審議会へ提言を行います。

区民の将来像を描き、今後の区政運営の指針となる基本構想・基本計画を策定します。策定にあたって、区民の皆さんのご意見を反映させるために、審議会（区長の諮問を受けて、基本構想・基本計画を審議する会議）の委員を募集します。

◇対象：区内在住の20歳以上で平日昼間（年6回程度）の会議に出席できる方◇任期：基本構想の答申を出すまでの期間（16年1月までを予定）◇謝礼：出席1回につき1万3千900円◇募集人数：3名◇申込み：①〒住

所②氏名③年齢④性別⑤職業⑥電話番号⑦保育希望の有無（子ども氏名、年齢）⑧応募動機や区政への意見（400字程度。書式自由）を書き、7月31日までに「長期計画担当課」へ先上り部外参照）へ直接持参、ファクス、Eメール可。

◇選考：応募動機等を参考に選考。結果は8月中旬に通知。◇詳細：当課☎3981-11479、☎3981-11021、Eメール chokikeikaku@city.toshima.tokyo.jp

「夏休み みんなで遊ぼう学ぼう」 「としま」を開催します

親子伝統工芸教室も同時開催します

植物観察、リサイクル工作、豊島区の伝統工芸などにチャレンジして、楽しく遊んで、学びましょう。

会場	8月6日(火)	8月7日(水)
8階 そうさくランド	親子伝統工芸教室(申込み制)◇午後1~4時 ①「手描き友禅」◇講師…伝統工芸士/土田英彦氏☎3915-5347 ②「藤工芸」◇講師…伝統工芸士/鎌田恵美子氏☎3940-2151 ◇小学生と保護者◇各5組※一人1,000円(材料費) ◇申込み…直接講師へ	植物観察教室(申込み制)◇午前10時~正午 「マイ雑草園かんをつくろう」 ◇講師…フラワーエコロジスト/田中 馨氏 ◇小・中学生と保護者※子どものみ可◇15組 ◇申込み…詳細…環境管理係☎3981-2690
7階 つくるランド	親子伝統工芸教室(申込み制)◇午後1~4時 ③「銀器(指輪)」◇講師…伝統工芸士/内田敏郎氏☎3910-4787 ◇小学生と保護者◇5組※一人1,000円(材料費) ◇申込み…直接講師へ	手芸教室◇①午前10時~正午②午後1~3時 「挑戦~ハンカチから裂き織りができる」 ◇講師…手芸家/渡瀬妙子氏 ◇小・中学生◇各25名※当日先着順。あれば使い古しのハンカチ等を持参◇詳細…消費生活センター☎5992-7015
6階 リサイクルランド	リサイクル工作教室(自由参加)◇午前10時~午後4時 「牛乳パックで小物づくり」 ◇講師…和紙工芸グループゆいある代表/中澤巳代子氏 ◇詳細…リサイクル推進係☎3981-1602	リサイクル工作教室(自由参加)◇午前10時~午後4時 「身のまわりの材料を使って、楽しく遊ぼう」 ◇詳細…リサイクル推進係☎3981-1602
5階 たべものランド	親子伝統工芸教室(申込み制)◇午後1~4時 ④「和菓子」◇講師…伝統工芸士/井上正男氏☎3915-3731 ◇小学生と保護者◇5組※一人1,000円(材料費) ◇申込み…直接講師へ	親子エコクッキング(申込み制)◇①午前10時~正午②午後1~3時 ◇講師…東京ガス料理教室豊島/清水由貴子氏 ◇①小・中学生と保護者②小・中学生◇①16組②30名 ◇申込み…詳細…環境管理係☎3981-2690
2階 おしえてランド	ゲーム・展示等(自由参加)◇午前10時~午後4時 ・環境カクタムリすごろく・消費者かるた・ごみリサイクルクイズ※「ケナフ(環境にやさしい植物)の種」を差し上げます ・インターネットにチャレンジ・遺言箱交換パネル展示	
1階	食文化たんけん◇午前11時から◇100名※当日先着順。	
地下1階 チャレンジランド	チャレンジ広場(自由参加)◇午前10時~午後4時 ・環境ワゴン(丸太切りと木工クラフト)・苗づくり/都環境学習リーダー・使用済み切手のパウチッコ/かんきょう観察員 ・工作コーナー(紙飛行機をつくって飛ばそう)・NPO、こどもエコクラブ、かんきょう観察員の各コーナー	

※費用の記載の無いものは無料。申込み制のものは7月15日 午前9時から先着順。 ※親子伝統工芸教室の詳細は観光担当係☎5992-7018



感染性結膜炎

人から人に感染しやすい結膜炎を感染症(伝染性)結膜炎と呼んでいます。...

感染性結膜炎の多くは、アデノウイルスが原因となっています。この菌は伝染力が極めて強いので、...

治療法は、ウイルスに対する抵抗力を増すために睡眠を充分にとり、過労を避け、目薬を点眼し、余病の発生をおこりにくくしましょう。...

(豊島区医師会提供)

健康 HEALTH

夏休み親子実験教室

「調べてみよう、お皿の汚れ」 7月23日(火) 午後1~4時 長崎健康相談所...

呼吸リハビリ教室

「腹式呼吸をマスターしよう」 7月24日(水) 午後1時30分~3時30分 池袋保健所...



7月22日(月) 午後7時から 南池袋小学校体育館

7月22日(月) 午後7時~8時 30分 豊成小学校図書室

7月22日(月) 午後7時~8時 30分 豊成小学校図書室

7月22日(月) 午後7時~8時 30分 豊成小学校図書室

7月22日(月) 午後7時~8時 30分 豊成小学校図書室

7月22日(月) 午後7時~8時 30分 豊成小学校図書室

7月22日(月) 午後7時~8時 30分 豊成小学校図書室

7月22日(月) 午後7時~8時 30分 豊成小学校図書室

7月22日(月) 午後7時~8時 30分 豊成小学校図書室

7月22日(月) 午後7時~8時 30分 豊成小学校図書室

7月22日(月) 午後7時~8時 30分 豊成小学校図書室

7月22日(月) 午後7時~8時 30分 豊成小学校図書室

7月22日(月) 午後7時~8時 30分 豊成小学校図書室

7月22日(月) 午後7時~8時 30分 豊成小学校図書室

7月22日(月) 午後7時~8時 30分 豊成小学校図書室

7月22日(月) 午後7時~8時 30分 豊成小学校図書室

7月22日(月) 午後7時~8時 30分 豊成小学校図書室

7月22日(月) 午後7時~8時 30分 豊成小学校図書室

7月22日(月) 午後7時~8時 30分 豊成小学校図書室

保険・年金

55歳以上の方へ 豊島区独自の介護保険料 減額制度があります

生活に困窮し、保険料の納付が困難な方のための制度です。...

ますしん

区内に一般公共駐車場(時間貸し・月極)を建設する方が、...

区内に一般公共駐車場(時間貸し・月極)を建設する方が、必要な建設資金を金融機関から融資が受けられるように、...

リサイクル自転車販売

販売開始: 7月25日(木)から 台数: 各店舗6台 販売店等: 左表のとおり。...

リサイクル自転車販売店

Table with 3 columns: 店舗名, 所在地, 電話番号. Lists various bicycle shops and their contact information.



中小企業相談室

融資の相談や、企業経営に関する相談をお受けします。...

経営診断をご利用ください

区内の中小企業者を対象とした経営診断を実施しています。...



イベント情報

費用の記載がない事業は無料です

EVENTS

郷土資料館 郷土資料展

「浮世絵で遊ぶ」

前期：7月17日(水)～8月17日(土)、後期：8月20日(火)～9月29日(日) 午前9時～午後4時30分※月曜日・第3日曜日・祝日は休館◇所蔵の浮世絵版画約40点を2期に分けてテーマ展示。「復刻富嶽三十六景」「富士見茶屋から見渡して」「雑司谷八境」「鬼子母神」「染井・樂鳴は花の名所」「江戸の花めぐり」「おもちゃ絵」「豊春と歌川派」◇説明会…7月28日(日)、8月10日(土)・25日(日)、9月14日(土)・29日(日) 各日とも午後2時から ◇詳細…当館☎3980-2351

出張住宅相談

7月20日(金) 午前10時～午後3時 東池袋四・五丁目まちづくりセンター(東池袋5-13-8)◇家屋の増改築、修繕、外壁の塗装、植木の手入れなどの相談◇相談員…豊島区住宅相談連絡会会員 ◇詳細…街づくり公社☎5992-3329

夏の住宅デー

7月21日(日) 午前10時～午後3時(受付は2時まで) 駒込六丁目児童遊園ほか8会場◇住宅改善・耐震無料相談ほか◇主催/東京土建豊島支部、後援/豊島区 ◇詳細…住宅相談係☎3981-2683、当支部☎3986-2471

講演・講習

環境学習公開講座「ふるさとの木による、ふるさとの森づくり」

7月27日(土) 午後1時30分～4時30分 生活産業プラザ多目的ホール◇講師…横浜国立大学名誉教授/宮脇 昭氏◇区内在住、在勤の方◇50名◇申込み…はがき(はがき記入例参照)で、7月24日までに「環境保全課」(あて先上部欄外参照)へ※ファクス可◇詳細…環境管理係☎3981-2690、☎5950-0803

まちづくりサマースクール

「防災まちづくり～初級編」

7月30日(火)・31日(水) 午前9時～午後4時 上池袋コミュニティセンター(健康プラザとしま内)◇小学5年生～大学生◇40名◇申込み…詳細…7月22日までに、街づくり公社へ☎5992-3329、☎5992-6099、[Eメール] mimizuku@t.toshima.ne.jp

心身障害者福祉センター 「失語症者と家族のコミュニケーション講座」

9月30日～平成15年3月3日 毎月第1・3月曜日(全10回) 午後1時30分～3時30分◇区内在住の失語症者とその家族◇10組◇申込み…詳細…7月31日までに、当センターへ☎3953-2811、☎3953-9441

スポーツ

ラジオ体操初心者講習会

7月24日(水)・25日(木) 午後7時から 西巣鴨小学校体育館◇みんなの体操等の練習※上履き持参◇主催/レクリエーション協会、後援/教育委員会◇当日直接会場へ。 ◇詳細…スポーツ振興係☎3981-1334

第22回区民ラジオ体操大会

7月28日(日) 午前5時40分集合 総合体育場※雨天中止◇ラジオ体操第1・第2、みんなの体操◇主催/レクリエーション協会、教育委員会◇当日直接会場へ。 ◇詳細…スポーツ振興係☎3981-1334

巣鴨体育館 区民スポーツ広場

7月28日(日) 午後1～5時◇ミニバスケット・卓球・バドミントン・トランプリンほか※室内用靴を用意◇指導…スポーツリーダー委員会◇区内在住、在勤、在学の方◇300円※小・中学生150円◇当日直接会場へ。 ◇詳細…当館☎3918-7101

障害者スポーツ講習会「水泳教室」

8月3日(土)・17日(土) 午前9時30分～11時30分 西池袋温水プール◇区内在住で3歳以上の障害者と介護者※医師から水泳を禁止されている方は不可◇申込み…詳細…心身障害者福祉センターへ☎3953-2811、☎3953-9441

けやき 60歳以上の区民の方へ

上池袋ことぶきの家 健康教室

7月24日(水) 午後2～3時◇痴ほうの予防※60歳未満の方もどうぞ。 ◇詳細…当館☎3576-6916

東池袋ことぶきの家 健康教室

7月30日(火) 午後1時30分～3時◇暑さに負けない夏の健康メニュー※60歳未満の方もどうぞ。 ◇詳細…当館☎3971-0781

コミュニティ振興公社

◆申込み・詳細…としまコミュニティチケットセンターへ☎3590-5321 (土・日曜日・祝日を除く)

としま区民名曲・名作鑑賞会

①東京ニューシティ管弦楽団 第27回定期演奏会

9月13日(金) 午後7時開演 東京芸術劇場大ホール◇S席3,400円(一般6,000円)、A席2,500円(一般4,500円)

②日中国交正常化30周年記念 2002KYOGOKI 福建省京劇団東京公演

10月2日(水) 午後7時、3日(木) 午後2時・7時開演 東京芸術劇場中ホール◇S席5,500円(一般7,000円)

社会福祉協議会

ボランティア活動入門講座

7月26日(金)、8月29日(木) 午後7～9時 豊島ボランティアセンター◇活動の種類や選び方、ボランティア保険等※両日とも同内容◇各10名◇申込み…詳細…当センターへ☎3984-9375

障害のある方へ 秀山荘・猪苗代四季の里の利用料(年間1泊分)を助成しています ◇身体障害者手帳、愛の手帳、精神障害者保健福祉手帳のいずれかをお持ちの方とその介護付添の方◇申込み…施設利用後1か月以内に①施設利用申請書、または施設利用の領収書(申請書に施設確認印がある場合は不要) ②お持ちの手帳③印鑑を持って社会福祉協議会へ。 ◇詳細…当協議会☎3981-2930

ふれあいガイド

CIRCLE

この欄は、区民の皆さんが自主的に活動しているサークルを紹介しています(毎月15日号)。区の事業ではありませんので、詳細は連絡先の方へお問い合わせください。

- 「江戸芸かっぽれ駒の会」 月3回木曜日 午後1～4時 池袋第三小学校多目的ルーム◇入会金1,000円、月額3,000円◇連絡先…木下☎3971-7482
- 「ペン習字「千秀会」」 毎月第2・4火曜日 午前10時～11時30分 上池袋ことぶきの家◇50歳以上の方◇月額1,300円◇連絡先…鈴木☎3981-1529
- 俳画「俳清会」 毎月第1火曜日 午前10時～正午 雑司が谷社会教育会館◇月額1,000円◇連絡先…藤本☎3916-1107
- 水彩画「将星」 月2回水曜日 午後2～4時 青年館◇月額3,000円◇連絡先…岸野☎3982-3409
- 英会話「ニューヨークマンハッタンクラブ」 毎週火曜日 午後6時30分～8時30分 駒込社会福祉会館◇入会金2,000円、月額5,000円◇連絡先…浅野☎3853-6667(午後7時以降)
- 「いきいき読書会」 毎月第2・4木曜日 午後1時30分～4時30分 駒込社会教育会館◇月額300円◇連絡先…橋本☎3915-5516
- 女声合唱団「アンサンブル・バロン」 毎月第1・2木曜日 南大塚社会教育会館、第3・4木曜日 駒込社会教育会館 午後1時～4時10分◇女性の方◇入会金2,000円、月額5,000円◇連絡先…斎藤☎3918-6641
- 「チャレンジ ウクレレ」 月3回木曜日 午後6時30分～8時 青年館◇入会金2,000円、月額3,000円◇連絡先…岩崎☎3917-6537
- 社交ダンス「エンジョイ・ステップ」 毎週火曜日 午後6時30分～9時 東部区民事務所集会所◇初級以上の方◇入会金1,000円、月額3,000円◇連絡先…佐々木☎3971-7655

募集

特別区職員 保健師・Ⅲ類(事務・機械・電気)

◇第1次試験…9月15日(祝)◇受験資格・採用予定数・申込方法等…下表のとおり

区分	試験区分	採用予定数	受験資格
Ⅲ類	事務	約60名	日本国籍を有し、昭和56年4月2日～昭和60年4月1日に生まれた方
	機械	約10名	
	電気	約10名	
I類	保健師	約25名	国籍を問わず①昭和38年4月2日～昭和56年4月1日に生まれ、保健師の免許がある方②昭和56年4月2日以降に生まれ、学校教育法に基づく大学(短期大学を除く)を卒業した方(平成15年3月卒業見込みも含む)、または、これと同等の資格があると当人事委員会が認める方で、保健師の免許がある方

方法	申込先	申込期間
郵送	〒102-0073 千代田区九段北1-1-4 特別区人事委員会事務局任用課	8月14日(消印有効)まで
持参	東京23区の各区役所 人事担当課	8月15・16日 午前10時～午後5時
	特別区人事委員会事務局任用課	8月19・20日 午前10時～午後5時

豊島区職員 (福祉Ⅱ類)

◇平成15年4月1日現在、満20歳以上30歳未満の方で、社会福祉士、保育士、児童指導員のいずれかの資格のある方(取得見込みを含む)◇勤務場所…障害者福祉施設・児童館・保育園等◇平成15年4月1日以降採用◇若干名◇第1次試験…8月25日(日)◇申込み…所定の申込書(人事課で配布)に必要事項を記入し、7月31日までに当課へ持参または郵送◇説明会…7月18日(木) 午後2時から 生活産業プラザ ◇詳細…人事係☎3981-1247

豊島区非常勤職員(民間等経験者)

◇平成14年11月1日現在、満35歳以上60歳未満の方で、次のいずれかの経験等のある方①民間企業において、ホームページの企画や作成②中小企業診断士または新店舗開発、出店アドバイス業務③再開発プランナーまたは都市再開発事業に携わった◇11月1日以降採用◇①～③各1名◇第1次試験…8月25日(日)◇申込み…所定の申込書(人事課で配布)に必要事項を記入し、7月26日までに当課へ持参または郵送。 ◇詳細…人事係☎3981-1247

◇案内・申込書…区人事係および区民事務所、特別区人事委員会事務局で配布◇説明会…7月26日(金) 午前9時30分～午後3時30分 特別区職員研修所 ◇詳細…人事係☎3981-1247、特別区人事委員会☎3261-2221

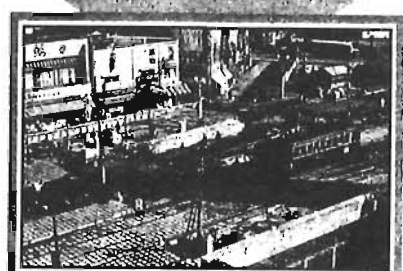
はがき記入例

【はがきの裏】

①事業またはイベント名
②〒住所
③氏名(ふりがな)
④年齢
⑤性別
⑥電話番号
⑦その他必要事項

※往復はがきを利用する場合、返信に〒住所、氏名を記入してください。

おもいで写真館



池袋駅東口五差路付近(昭和28年)