

祝・豊島区制施行70周年記念 躍動・感動・創造



ともに創ろう 文化の風靡るまち としま

「区制施行70周年記念事業」を実施しています

区制施行70周年を記念して、区内各所で様々な記念事業が開催されています。今号では9月から11月にかけて行われる主な区民団体等主催事業を紹介いたします。各事業の詳細は今後「広報としま」等でお知らせします。
◇詳細…文化芸術施策調整係 ☎3981-1270

Table with 4 columns: 事業名, 内容, 時期・会場等, 主催団体. Lists various events like 'としま寄席', '第35回ふくろ祭り', '友好都市観光物産展', etc.



東京よさこい (平成13年)

区民団体等主催の区制施行70周年記念事業を支援します。70周年を記念して、新たな企画による文化・芸術・国際交流等、これからの区の文化振興、発展に大きな効果が期待できる事業に対し、審査会の審査により事業経費の一部を補助します。
◇申込み・詳細…文化芸術施策調整係 ☎3981-1270

区制施行70周年記念事業 「区民が選ぶ名品・名産70選」 豊島区の名品・名産を推薦してください

豊島区が全国に自慢できる名品・名産(豊島区内の店や工場で作られているもの。区内でのみ買えるもの)を推薦してください。

推薦対象：食品、飲料
◇事例：「鮎の天ぷら最中」「区内町御用達最中」「大最中」「フクロ小路焼き菓子」「塩大福」「チロリアン」「手作りトリュフ」「チョコレート」「九十九餅」「みみずくサブレ」「つままん・つまどら」「池袋カクテル」(以上は観光協会「ゴーゴーマップ」掲載の名品)「染井櫻」「やばた川」(以上は豊島区地名銘柄の日本酒)
※この事業は今後シリーズ化(伝統工芸品、工業製品等の名工またラーメン、そば、うなぎ等の名店など)して実施します。



◇推薦資格：どなたでも推薦できます。一人一品◇選定方法：選定委員会での協議を経て決定します◇発表：「広報としま」に掲載
※推薦した方のなかから抽選で50名に千円分の区内共通商品券500名にオリジナルテレホンカードを差し上げます(当選者の発表は発送をもって代えます)。
◇推薦方法：はがきに①推薦する品名②販売、製造等の商店等の名③店の所在地④推薦理由⑤あなたの〒住所⑥氏名⑦電話番号を記入して、9月5日までに「〒170-0013 東池袋1の20の15生活産業プラザ内 生活産業課商工振興係」へ※ファクス、Eメール可。☎5992-7024
Eメール shokoshinko@city.toshima.tokyo.jp
◇詳細…当係 ☎5992-7012

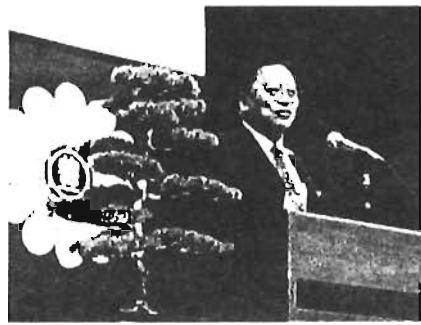
監査委員が選任されました

監査委員 中村昌夫氏の任期満了(7月16日)に伴い、新監査委員が区議会の同意を得て選任されました。

◇新監査委員 寺澤準人氏(議見を有する者)
昭和39年税理士登録。現在、東京税理士会および同豊島支部相談役。



「平成14年度 としま非核平和のつどい」(報告)



ものだと決まっています。ある一定の効果はあったのだと思います。しかしながら、それらの条約や決議は核兵器や武器など物質については論議しており、本来論ずべきそれを作り出した人間の心について触れたものではありませんでした。

欲望と戦争

インドとパキスタンはいましばしば宗教戦争を起こしていると言われますが、私の考えからすると、それは宗教戦争ではありません。宗教の名を借りた欲望の戦争です。パレスチナとイスラエルの戦争も同じです。それを宗教のせいにするのは、私は酷だと思っています。

よく宗教戦争は宗教的原理主義者たちが原因であるかのように言われますが、原理主義からは決して戦争は生まれないはず。なぜなら、宗教のなかで憎しみを教えているものはひとつもないからです。すべての宗教は愛を唱えています。

講演「世界平和を祈って」 おかげさまの精神で生きる」 (要旨)

私は今回、このような講演の機会を得たことを機に、平和について、核兵器について、インターネットで調べてみました。1928年の不戦条約以来、国際間の問題解決の手段として武力を用いないという条約、決議が数多く結ばれてきました。しかし、残念ながらそれらの約束は守られていません。私は、家でプリントアウトされた条約決議などの資料が山のようにたまるのを見て、空しくなり、怒りすら感じました。

「おかげさま」の心

30数年前に來日して、埼玉県に住み、そこで私はある試験を受け、合格しました。合格したことをスポンサーに報告しに行くと、日本語の先生に「ありがたうございました。おかげさまで合格しました」と言うようにと教わりました。私は不思議に思いました。どうして私が頑張ったと報告したのに「おかげさま」と言わなければならぬのか。結局、私は「おかげさま」とは言わず、ただ「合格しました」とだけ報告しました。それからだいぶ経って、世の中のことばかりはじめてきて、「おかげさま」の意味が少し分かるようになってきました。

私がインドで勉強していたころは、一晩で2〜3回電していました。夜勉強するときは、明かりが外に漏れないように窓に新聞紙をはって、ろうそくの明かりで勉強しました。また、昨日一緒に勉強した友だちが、次の日にはチベットゲリラとして死んでいきました。しかし私が日本で勉強した3か月の間は、そういった心配をすることは全くありませんでした。停電もなければ生命の危険を感じる事もなく、ひたすら勉強に打ち込みました。自分一人の力で試験に受かったような気がしましたが、スポンサーをはじめ、たくさんの方々のおかげにすぎない環境を与えてくださったおかげで合格できたのです。

私が出会った日本はとてもやさしかった。留学生が病気になるのと聞けば、元気がなくなるのとどこからか玉子酒を持ってきてくれる方がいて、それを飲ませてくれました。また、同じクラスの学生が帰りに私のところに立ち寄って、その日の授業のことを覚えてくれました。日本全体が、まるでひとつの家族のようでした。

そのように日本社会がやさしかったのは、明日食べるものに困らない経済的な余裕と、そしてもう一つは、自分の幸せは周りの人々のおかげで成り立っているという運命共同体的な意識「おかげさま」の精神が深く根付いていたためだと思います。

世界平和を祈って
世界平和とか核兵器廃絶とか、そういう話になると高いところばかりに目が向けられてしまつて身近なところが見えていない気がします。核兵器は道具に過ぎません。もちろん、あつてはならない恐ろしい道具です。しかし、それを使うのは人間です。人間の心です。60億人が抱えている60億個の核兵器の要素を取り除かない限り、核兵器の脅威はなくなりません。

平和のための運動をすること、すべて大事ですが、一人ひとりが隣の人の心を持って、隣人の幸せについて考えることができれば、世界は自然に平和になると思います。

そこで、30数年前に出会った「おかげさま」の精神を非常に素晴らしいと思うのです。自分の幸せは周りの人々のおかげで成り立っています。もし自分自身が幸せに暮らすとすれば、この日本が幸せでなければなりません。この日本が幸せであるためには、地球全体が幸せである必要があります。

平和な世界は、一人の力では作れません。地球上の人々みんなが心身ともに満たされ、心の核兵器を捨てた世界こそ、真に平和な世界であると思えます。そのためにはまず、平和についてみんなで考え、平和のために行動し、また、「今の私があるのは皆さまのおかげです」という感謝の心「おかげさまの精神」を持つことが大切だと思います。

私は、日本から世界に「おかげさま」の精神が広がっていくことを願っています。

8月10日は「道の日」です
道路の美化にご協力ください

豊島区をごみのないきれいなまちにするため、区は池袋駅周辺を特定区域と指定し、毎日、道路の清掃を行っています。また、地域では、商店会や会社、団体等がボランティアで美化運動を行っています。

道路は私たちみんなのもので、いつも安全で快適な道路にするため、一人ひとりが、また地域が一体となって積極的に美化運動に参加しましょう。

ごみ出しのルールを守りましょう
ごみ出しのルール違反や、集積所以外の場所にごみを出す、不用品の不法投棄をするなどの行為が、後を絶ちません。

まちの環境美化や自宅前を集積所に提供されている方のためにもごみ出しのルールを守りましょう。

●ごみは、きちんと分別して、決められた曜日の当日朝8時

豊島区は「非核都市豊島 都市です
戦没者の慰霊と
平和への願いを込めて
黙とうをしましょう

原爆死没者および戦没者のための福と、世界の恒久平和への願いを込めて、1分間の黙とうをささげましょう。

広島/8月6日(火) 午前8時
15分、長崎/8月9日(金) 午前11時2分、全国戦没者追悼式/8月15日(木) 正午

◇詳細：総務係 ☎3981-4451

外国籍の方のための
ごんにはば一日区長室

より良い区政運営のための意見を、区長が区民の皆さんに一人ずつお聴きします。

9月17日(火) 午後1〜5時
区民相談コーナー◇テーマ：豊島区への提言など◇対象：原則として区内在住で日本語が話せる外国籍の方◇定員：8名※一人20分程度◇申込み：9月4日までに区民相談係へ※先着順。住所、氏名、電話、内容をお知らせください。

◇詳細：当係 ☎3981-4164

子ども家庭支援センター
の愛称とイメージキャラクタを募集します

◇応募方法：①愛称・イメージキャラクター※どちらか1つでも可②考案理由③〒住所、氏名、電話番号を書き(書式自由)、9月5日(消印有効)までに子育て支援課(あて先上部欄外参照)、子ども家庭支援センターへ※直接持参、ファクス可。

◇選考結果：子ども家庭支援センター1周年記念セレモニーで発表。採用の方には記念品贈呈。

◇詳細：子育て事業係 ☎3981-2109、☎3981-3396、東部子ども家庭支援センター ☎5980-5275、☎3576-6240、西部子ども家庭支援センター ☎5966-3131、☎5966-3137

「明るい選挙啓発ポスター
コンクール」の作品を
募集します

◇応募資格：区内在住、在学の小・中学生、高校生◇規格等：四つ切り・八つ切り、またはこれに準じる大きさの画用紙(縦横自由)に色鉛筆、クレヨン、絵の具などで描く※作品裏に学校名、学年、氏名(ふりがな)、〒住所、電話番号を記入◇審査等：9月中旬。入賞者には記念品、作品を刷り込んだプリペイドカードを贈呈◇作品展示：11月中旬〜下旬 区庁舎ロビー・生活産業プラザロビー◇主催/選挙管理委員会・明るい選挙推進協議会◇申込み：9月6日(必着までに)〒170-0013 東池袋1の20の10区民センター内 選挙管理委員会事務局へ郵送または持参。

◇詳細：当事務局 ☎3981-4464



3

表① 所得制限基準額

扶養家族	所得額
0人	3,604,000円
1人	3,984,000円
2人	4,364,000円
3人	4,744,000円
4人	5,124,000円
5人	5,504,000円

心身障害者等福祉手当支給額

手 当	対 象 (障害程度等)	支 給 金 額	支 給 制 限
心身障害者福祉手当	第1種 ●「身体障害者手帳」1・2級の方 ●「愛の手帳」1～3度の方 ●脳性まひ、進行性筋萎縮症の方	15,500円	●本人が20歳以上の方は本人の所得、20歳未満の方は配偶者または扶養義務者で本人の生計を維持している方の所得が限度額を超えているとき(表①) ●新規で65歳以上の方 ●他の区制度手当を受給しているとき ●施設に入所しているとき
	第2種 ●「身体障害者手帳」3級の方 ●「愛の手帳」4度の方	8,500円	
難病患者福祉手当	●スモン他の指定疾病のいずれかに該当する方	12,000円	
特別障害者手当	●該当するかどうかは個別に問い合わせてください	26,860円	●本人の所得、配偶者または扶養義務者で本人の生計を維持している方の所得が限度額を超えているとき(表②) ●施設に入所しているとき ●病院、診療所等に3か月以上入院しているとき(特別障害者手当の場合)
障害児福祉手当		14,610円	
経過措置の福祉手当	●新規の認定はありません	14,610円	

左記のとおり、所得基準額が引き上げになりました。なお、支給金額は変更ありません。

◇詳細・障害者福祉係 ☎3981-1291、☎3981-4303

8月1日から心身障害者・難病患者福祉手当等の所得制限基準が変更になりました

表② 所得制限基準額

扶養家族	所得額	
	本人	扶養義務者等(変更なし)
0人	3,604,000円	6,287,000円
1人	3,984,000円	6,536,000円
2人	4,364,000円	6,749,000円
3人	4,744,000円	6,962,000円
4人	5,124,000円	7,175,000円
5人	5,504,000円	7,388,000円

健康 HEALTH

費用の記載がない事業は無料です

離乳食講習会

8月29日(木) 午後1時30分～3時 池袋保健所◇口の発達とむし歯の予防、食べ方の発達にあわせた調理方法と季節のメニュー◇1回をあげ始めた方◇20名 ※初めて参加の方優先◇申込み・詳細…当保健所健康推進課へ ☎3987-4361

高脂血症予防教室

9月9日(月)・12日(木) 午後1時30分～3時30分 池袋保健所◇コレステロール値や中性脂肪値が高めの方、生活習慣病が気になる方のための実践教室◇64歳以下の区民で、医師に運動を制限されていない方※両日参加できる方◇申込み・詳細…当保健所健康推進課へ ☎3987-4361

犬による咬傷事故を防ぎましょう

●犬の放し飼いは絶対にやめましょう。犬の咬傷事故のほとんどが、放し飼によるものです。●犬を散歩させましょう。咬傷事故の誘因となる犬のストレスを解消するために、毎日散歩させましょう。犬の散歩は、犬を制御できる人が引き綱をつけて行ってください。●飼い犬が人を咬んだときはすぐに保健所へ届けてください。●犬に咬まれたときは飼い主を確認し保健所へ連絡してください。

◇詳細…池袋保健所生活衛生課 ☎3987-4175

プールで気持ちよく泳ぐためにプールに入る前

- シャワーで体をよく洗い、サンオイルや化粧は落としましょう。
 - 十分に準備運動をし、体を水に慣らしましょう。
 - 遊泳時
 - プールの中で鼻をかんだり、つばを吐かないようにしましょう。
 - トイレに行った後は、シャワーで体をよく洗いましょう。
 - 時々休憩し、体を温めましょう。
 - プールから出た後
 - シャワーで体をよく洗い、洗眼とうがいをしてください。
 - 泳いではいけない場合
 - 熱や下痢で体調がすぐれない時
 - 空腹や睡眠不足、飲酒後
 - 目、耳、鼻、皮膚などの病気で、プールに入ることを医師から止められている時
- プールを介してうつる病気の多くは、目、耳、鼻、のど、皮膚等に症状が現れます。遊泳後に異常があれば早めに医師の診断を受けましょう。
- ◇詳細…池袋保健所生活衛生課 ☎3987-4176

国民年金に加入しましょう 国民年金は、老後の保障だけではなく、重い障害になったときや家の働き手を失ったときにも生活を支えてくれる大切な制度です。年金の給付に要する費

夏休みです 郷土資料館で郷土の歴史を知りましょう 子どもの夏休みの自由研究で郷土の歴史を調べてみませんか。当館では常設展示テーマとして①雑司が谷鬼子母神②駒込・巣鴨の園芸③長崎アトリエ村④池袋ヤミ市を取り上げ、写真、

交通事などで国民健康保険証を使うときは届出が必要ですよ

保険・年金

交通事故などで国民健康保険証を使うときは届出が必要ですよ

国民年金の保険料は、一律月額1万3300円です(平成14年度)。保険料を納めることが困難な場合は免除の制度があります。

用は社会全体で負担する相互扶助です。20～60歳のすべての方は国民年金や厚生年金などの公的年金に加入しなければなりません。

子育て・教育

夏休みです 郷土資料館で郷土の歴史を知りましょう

子どもの夏休みの自由研究で郷土の歴史を調べてみませんか。当館では常設展示テーマとして①雑司が谷鬼子母神②駒込・巣鴨の園芸③長崎アトリエ村④池袋ヤミ市を取り上げ、写真、



郷土資料館

◇詳細…年金資格係 ☎3981-1954

◇詳細…当館 ☎3980-2351

模型、各種資料で楽しく、分かりやすく解説しています。

◇開館時間：午前9時～午後4時30分

◇入館料：無料

常設展図録を販売しています

「豊島区立郷土資料館常設展図録」教育委員会発行、800円※写真や図表を数多く用いて当館の内容を解説したもの。豊島区の歩みを短時間で理解するのに便利です。

現況届を提出してください 児童扶養手当・特別児童扶養

官公署だより

●東京都教育庁

中学校卒業程度の認定試験を実施します ◇対象…病気など、やむを得ない理由で義務教育を受けることを猶予・免除された方、または卒業できなかった方 ◇試験日・会場…11月5日(火) 東京都就学相談室(渋谷区笹塚1-26-9) ◇試験科目…国語、社会、数学、理科、外国語(英語・ドイツ語・フランス語のいずれか) ◇願書受付…9月2日まで ※合格者には、高等学校への入学資格が与えられます。 ◇詳細…当庁学務部義務教育心身障害教育課小中学校係 ☎5320-6752

●豊島区税務署

不動産の公売を実施します 9月24日(火) 午後1時30分～2時 当署地下1階公売会場 ◇詳細…当署 ☎3984-2171内線218



お祭り風のお団子

手当・ひとり親家庭医療費助成の現況届の案内を郵送しました。現況届の提出がないと手当および助成が受けられなくなります。必要書類を確認のうえ、必ず提出してください。

くらし等

旧北部リサイクルルームを集会室として利用できます

◇所在地：池袋本町1の40の7

◇利用時間：午前9時～午後9時30分

◇申込み：直接施設へ ☎3985-9289

◇詳細：区民施設係 ☎3981-4623

みち

【中山道】④



【絵本江戸土産】より

歌川広重の描く街道沿いの風景に、幕末の集積地申塚あたりのものがあります。左の図は現在のとげぬき地蔵通りと折戸通りの交差点付近を描いたものです。ここは立場(休憩所)であったので、茶屋で一休みする旅人の姿が見えます。中央の道が中山道で板橋宿に続いています。右手の道が王子道で、大木の下に道標が建っています。天保7(1836)年に刊行された「江戸名所図会」(長谷川雪旦画)に同じ道標が描かれており、そこには「王子稲荷大明神 右わうし(王子)道」と刻まれています。王子稲荷神社や王子神社の参拝客はもちろん、春には飛鳥山の桜、秋には金剛寺の紅葉を楽しむ人々で、王子道はさぞかし賑わったことでしょう。

イベント情報

費用の記載がない事業は無料です

このマークは区制施行70周年記念事業です

「夏休み みんなで遊ぼう学ぼう エコとしま」

8月6日(火)・7日(水) 午前10時～午後4時 生活産業プラザ◇リサイクル工作、木工クラフトやハンカチを使った裂き織りづくりなど◇区内在住、在学の小学生◇当日直接会場へ。

◇詳細…環境管理係☎3981-2690



都電荒川線荒川車庫・都営地下鉄三田線志村車庫見学会

①都電荒川線荒川車庫見学会

8月22日(木) 午前10時～正午◇30名

②都営地下鉄三田線志村車庫見学会

8月29日(木) 午前10時～正午◇30名

①②とも◇小学生以上(小学生は保護者同伴)◇車庫・車両検修所・保線区等を見学◇100円(保険料)◇申込み…往復はがき(はがき記入例参照。小学生は同伴者名も記入)で、8月12日(必着)までに「〒171-0021 西池袋2-37-4 郷土資料館」へ※見学先1か所につき1通。応募者多数の場合は抽選。

◇詳細…当館☎3980-2351

リサイクルフリーマーケット 出店者募集

◇開催日…9月29日(日) 午前11時～午後2時 西部区民事務所体育館※駐車場なし◇区内在住の個人、グループ※営業目的は不可◇募集数…40店舗(1店舗面積2m×2m)◇出店費用…1,000円◇主催/豊島区リサイクル協議会フリーマーケット部、豊島区◇申込み…往復はがき(はがき記入例参照)で、8月19日(必着)までに「〒171-0044 千早1-1-3 鷺崎」へ※一人(1グループ)1通。応募者多数の場合は抽選。

◇詳細…当会 鷺崎☎3957-0870、リサイクル推進係☎3981-1602

猪苗代四季の里・自然に親しむつどい

①安達太良山登山

10月1～3日◇4時間登山◇24,740円

②磐梯吾妻スカイライン紅葉めぐり

10月15～17日◇24,710円

③紅葉観賞と米沢めぐり

10月22～24日◇24,130円

④柳津の紅葉と斎藤清美術館を訪ねて

10月29～31日◇26,040円

※②～④は観光バス遊覧事業です。

①～④とも◇午前7時50分豊島公会堂前集合◇区内在住、在勤、在学で高校生以上の方◇40名◇申込み…往復はがき(はがき記入例参照。参加者全員の〒住所・氏名・年齢も記入)で、8月20日(必着)までに「〒969-3102 福島県耶麻郡猪苗代町字見称山1番地 猪苗代四季の里」へ※1通5名まで。結果は8月21日抽選後通知。参加者が少ない場合は中止。

◇詳細…当施設☎0242-63-1616

※この事業は、民間事業者と提携して実施します。当施設では、宿泊および現地での主催事業のみ取り扱いします。

講演・講習

小・中学校公開講座「パソコン入門」

8月19日(月)～23日(金) 午後2～4時 千登世橋中学校◇講師…当校教諭ほか◇初心者で区内在住、在勤の方◇35名◇申込み…往復はがき(はがき記入例参照)で、8月12日までに「生涯学習課学校開放係」(あて先上部欄外参照)へ※応募者多数の場合は抽選。

◇詳細…当係☎3981-1335

心身障害者福祉センター

①囲碁初心者講習会

9月2～30日 月曜日(全5回) 午後1時30分～3時30分◇講師…日本棋院普及指導員/柏木義勝氏◇区内在住の障害のある方および障害者のためのボランティア活動をしている方◇20名

②障害者のための陶芸教室

10月1日～11月26日 火曜日(全8回) 午後1時～3時30分◇講師…陶芸家/池上せつ子氏◇区内在住で、65歳未満の障害のある方◇15名

①②とも◇障害者の方で希望する方はバス送迎あり◇申込み…詳細…当センターへ※ファクス可◇①は8月15日まで受付。応募者多数の場合は抽選◇②は先着順。☎3953-2811、☎3953-9441

豊島区日中友好中国語教室

9月2日～平成15年3月3日 月曜日(全20回) 午後6時30分～8時 生活産業プラザ◇入門クラス25名、初級クラス若干名◇入会金2,000円、受講料26,000円◇主催/豊島区日中友好協会、後援/豊島区◇申込み…往復はがき(はがき記入例参照。受講クラスも記入)で、8月20日(消印有効)までに「〒113-0021 文京区本駒込6-15-9-301 豊島区日中友好協会事務局 首藤」へ◇問い合わせ…当事務局☎3943-0406 ◇詳細…文化芸術施策調整係☎3981-1270

徳川林政史研究所公開講座

「江戸時代の古文書を読む～入門編」

9月5～26日 木曜日(全4回) 午後6時30分～8時30分 勤労福祉会館◇田沼意次の時代をテーマに古文書を読み解きます◇講師…徳川林政史研究所所長/竹内 誠氏ほか◇全回出席できる方◇60名◇主催/徳川林政史研究所・教育委員会◇申込み…往復はがき(はがき記入例参照)で、8月16日(必着)までに「生涯学習課文化財係」(あて先上部欄外参照)へ※一人1通1名のみ。応募者多数の場合は抽選。

◇詳細…当係☎3981-1190

「にほんごひろば」入門コース

9月24日～12月6日 火・金曜日(全21回) 午後1時30分～3時30分 区民センター◇日本語の学習を通して生活習慣等を学ぶ◇区内在住、在勤の外国籍の方(日本語学校生を除く)◇20名※保育あり。2歳以上の未就学児、要予約◇2,300円(教材費)◇面接…別途通知◇申込み…はがき(はがき記入例参照。国籍、日本での滞在期間も記入)で、8月28日ま

で「生涯学習課社会教育係」(あて先上部欄外参照)へ※募集要項等は図書館、社会教育会館等で配布。◇詳細…当係☎3981-1189

スポーツ

区民ハゼ釣り大会

9月1日(日) 午前5時30分豊島公会堂前集合 千葉県利根川下流周辺◇区内在住、在勤の方とその家族◇100名◇5,000円※女性および高校生以下3,000円(バス代、保険料等)◇道具の貸出しあり◇主催/レクリエーション協会、教育委員会◇問い合わせ…釣友連合会 桑原☎3945-1211◇申込み…8月22日までにスポーツ振興係窓口へ。

◇詳細…当係☎3981-1334

豊島体育館

社会人バスケットボール教室

9月2日・9日、10月7日・21日、11月11日 月曜日(全5回) 午後6時30分～8時30分◇指導…豊島区バスケットボール協会◇30名◇1,500円◇申込み…8月24日までに費用を添えて当館へ。

◇詳細…当館☎3973-1701

総合体育場 アーチェリー教室

9月3～24日 火曜日(全4回) 午後6時30分～8時30分◇指導…豊島区アーチェリー協会◇初心者で区内在住、在勤の方(小・中学生を除く)◇20名◇1,300円◇申込み…費用を添えて当施設へ※先着順。

◇詳細…当施設☎3971-0094

コミュニティ振興公社

◇申込み・詳細…としまコミュニティチケットセンターへ☎3590-5321 (土・日曜日、祝日を除く)

第13回池袋演劇祭 受賞作品競演

優秀賞受賞作品

劇団 ZAPPA 「猿～mashira2002」

9月4日(水) 午後7時、5日(木) 午後2時・6時30分開演 東京芸術劇場小ホール1◇2,800円 全席指定。

大賞受賞作品

オフィス樹「ハルピン帰りのヤスケ」

9月7日(土) 午後2時・7時、8日(日) 午後1時・6時開演 東京芸術劇場小ホール2◇前売り3,500円(当日3,800円) 全席自由。

辻村寿三郎人形芝居

「化鳥2002～泉鏡花原作」

10月22日(火) 午後7時、23日(水) 午後2時・7時開演 東京芸術劇場小ホール2◇語り/阿部寿美子◇3,500円 全席指定※未就学児の入場不可。チケットぴあでも販売。

としま区民名曲・名作鑑賞会

現代京劇 駱駝祥子(らくだのシアンズ)

11月6日(水) 午後6時30分、7日(木) 午後6時30分、8日(金) 午後2時・6時30分、9日(土) 午後2時・6時30分、10日(日) 午後2時開演 東京芸術劇場中ホール◇S席7,300円(一般8,500円) ※申込みは区内在住、在勤、在学の方に限る。チケットの郵送不可。

第16回としまコミュニティまつり

「輪とふれあいフェスティバル2002」

パズール出店者募集

◇開催日…11月3日(日) 午前10時～午後4時 中池袋公園◇区内在住、在勤、在学の方※商店等業者は不可◇自作の手作り作品に限る。売上げは全額受領◇募

集数…40店舗(1店舗180cm×45cmの長机)◇出店費用…1,000円◇申込み…往復はがき(はがき記入例参照。グループ名、主な出品物と点数・価格帯も記入)で、9月6日(必着)までに「〒170-0013 東池袋1-20-10 豊島区コミュニティ振興公社企画事業係」へ※複数申込み不可。応募者多数の場合は抽選☎3590-7118

社会福祉協議会

リボンサービス協力会員募集説明会

8月23日(金) 午前10時～正午 生活産業プラザ◇ビデオ上映/会員制有料在宅福祉サービスのしくみ、会員登録◇申込み・詳細…在宅福祉サービス係へ☎3981-9250

募集

エンゼルサポーター(非常勤保育士)

◇20歳以上50歳以下(本年9月1日現在)で保育士の資格があり、認可保育所での保育実務経験が1年(1,200時間)以上ある方◇区立保育所での乳幼児保育など◇月18日(月128時間) 午前7時15分～午後8時のうち7～8時間勤務◇月額208,300円(交通費含む)◇雇用期間…9月1日～平成15年3月31日(更新あり)◇1名◇選考…面接/8月13日(火)◇申込み…8月9日までに、履歴書(写真貼付)・資格確認書類(写し可)・実務経験確認書類(勤務証明書等)を保育園課へ本人が持参。

◇詳細…保育園課管理係☎3981-2019

豊島健康診査センター臨時職員

◇健康診査データ入力・整理等パソコン使用事務◇勤務場所…当センター◇週5日勤務 午前10時～午後6時◇時給950円(交通費別途支給)◇雇用期間…9月2日～11月8日◇若干名◇申込み・詳細…電話で照会のうえ、8月23日までに履歴書を当センターへ本人が持参☎5974-7219

工事のお知らせ

区庁舎

12月末まで◇一部トイレ改修工事のため、来庁した皆さんには騒音等で迷惑をおかけします。

◇詳細…庁舎管理係☎3981-4439

.....

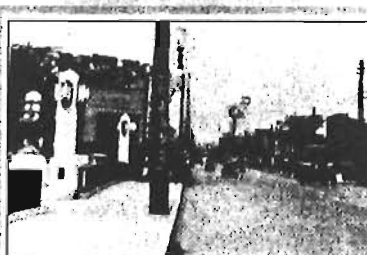
【はがきの裏】

①事業またはイベント名
②〒住所
③氏名(ふりがな)
④年齢
⑤性別
⑥電話番号
⑦その他必要事項

はがき記入例

※往復はがきを利用する場合、返信に〒住所、氏名を記入してください。

おもいで写真館



目白通り・千登世橋(昭和初期)