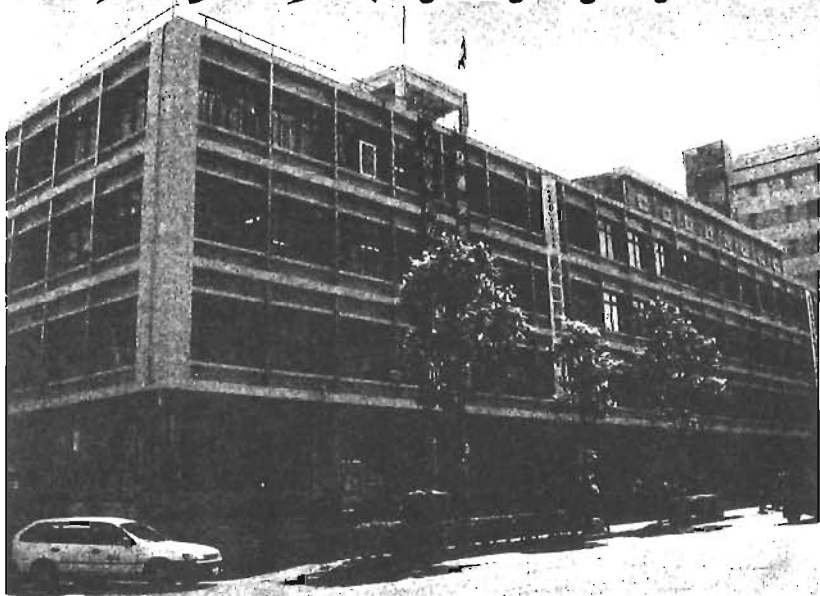


財政白書を発表しました



区財政の現状と課題への理解を深めていただくため、財政白書（平成14年度版）を作成しました。

この白書では、「財政健全化計画」の初年度にあたる13年度決算を踏まえ、様々な視点から区財政を分析しています。

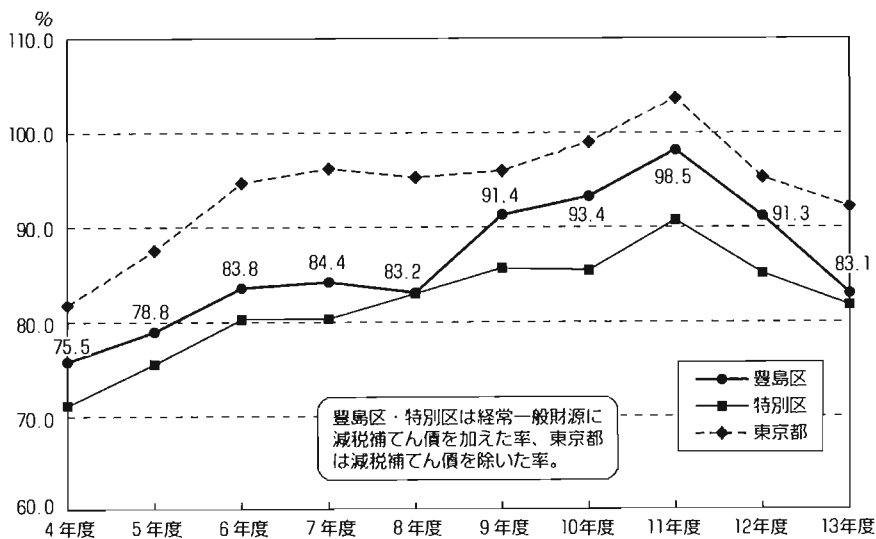
◆詳細…財政係 ☎3981-4205

図表1 一般会計決算の推移 (単位：億円)

区分	9年度	10年度	11年度	12年度	13年度
歳入総額(A)	916	1,035	1,007	933	1,050
歳出総額(B)	903	1,012	989	923	1,022
形式収支(C)=(A)-(B)	13	23	18	10	27
翌年度へ繰り越すべき財源(D)	0	9	0	0	0
実質収支(E)=(C)-(D)	13	14	18	10	27
※特別な財源対策(F)	30	42	10	0	0
事実上の収支(G)=(E)-(F)	△17	△28	8	10	27

※特別な財源対策とは、基金からの運用を指します。

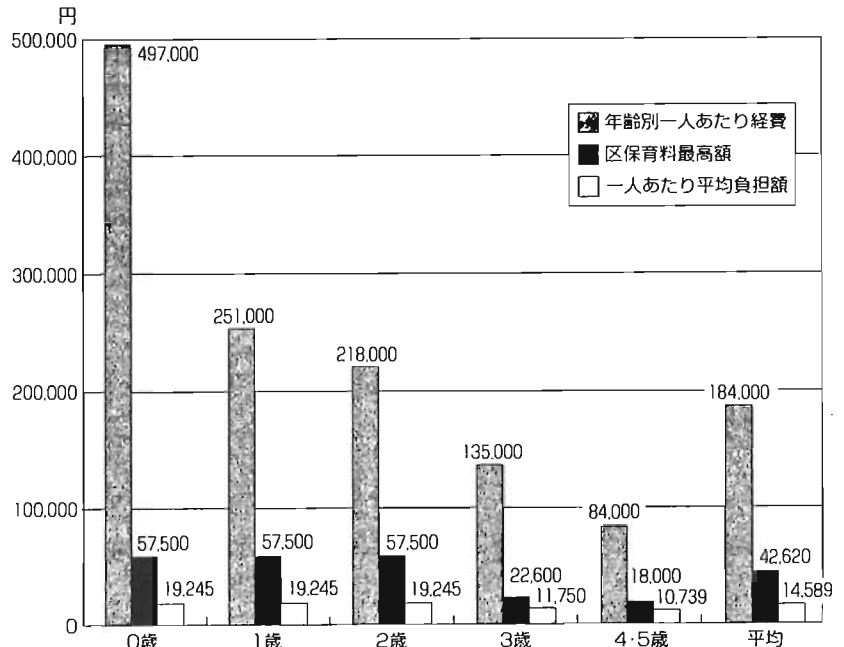
図表2 経常収支比率の推移



経常収支比率

地方税を中心とする毎年度経常的に収入される一般財源が、人件費、扶助費、公債費のように毎年度経常的に支出される経費に、どの程度充当されているかによって、財政構造の弾力性を判断しようとする指標です。経常収支比率の適正水準は、一般的に70～80%とされています。

図表3 保育園の年齢別一人あたり経費と保育料(月額)



健全化してきた区財政
13年度一般会計決算の実質収支は、特別な財源対策を行わず27億円の黒字となりました。また、財政構造の弾力性を示す経常収支比率は83.1%に低下し、財政健全化の兆しが見えてきました。(図表1・2参照)

公共サービスの現状
区が提供するサービスとコストを明らかにするため、保育園、児童館、ことぶきの家、介護施設、公的住宅の5つの施設サービスについて、利用状況、財源、一人当たり費用などについて分析しています。(図表3・2面の図表4参照)

区財政を取り巻く課題
白書では、これからの財政運営の課題として次の7項目を取り上げています。
①大きな伸びが期待できない歳入

②施設の老朽化による改築・改修経費の増大
③職員の世代構成による経費の増加
④国から地方への税源移譲
⑤地方債制度の改革
⑥都区制度改革の残された課題
⑦政策課題への挑戦と財政構造の改革

財政健全化への努力の継続
今後、景気低迷による税収の減、学校改革の本格化などによる歳入の増加が見込まれ、財政健全化の取り組みを行わない場合には依然として財源不足が見込まれます。
そのため、引き続き内部努力の徹底や施策の見直しなど歳出抑制等の努力を計画的に進め、この財源不足に対処していきます。(2面の図表5・6参照)
◇白書の閲覧：行政情報コーナー1、図書館、ホームページ。



「区民の歌」歌詞募集へ多数の応募ありがとびつぎにしました

区制施行70周年を記念して、みんなで歌い継ぐ「区民の歌」を制作するにあたり、6～7月に全国の皆さんから歌詞を募集したところ、区民の方から98件、他に32都道府県の方から160件、合計258件の応募がありました。現在、特別審査員であり、作曲をする歌手のさだまさしさんが最終審査を行っています。結果は、12月下旬に発表する予定です。

※「区民の歌」完成記念ミニコンサートを、平成15年1月13日



「豊島区文化政策懇話会」が設置されました

区では、地域における文化・芸術の振興を通して、区政運営の基本となる文化政策に関する考え方を検討し、区長への提言を行うため、「豊島区文化政策懇話会」を設置しました。今後、懇話会の検討内容はホームページ等でお知らせしますのでご意見等をお寄せください。

◇詳細：文化芸術施策調整係 ☎3981-1270、☎3981-1213、Eメール culture@city.toshima.tokyo.jp

低公害車を購入される方へ融資あっせん制度がご利用になれます

◇対象：①中小企業の事業者の方等が、東京都指定の低公害車を購入するとき。またディーゼル車から最新規制適合車に買い換えるとき。②個人の方が、ハイブリッド、電気、天然ガス、メタノールで走行する自動車を購入するとき。◇申込み・問い合わせ：東京都環境局環境改善部計画課助成係 ☎5388-3535、アドレス http://www.kankyometro.tokyo.jp/ ※①は豊島区中小企業相談室 ☎5992-7022でも受付平成15年10月から東京都のディーゼル車規制が行われます。都が定める粒子状物質の排出基準を満たさないディーゼル車(乗用車は対象外)は、都内での走行が禁止されます。◇詳細：環境調査係 ☎3981-2771

「あなたと区長のホット・ほっと区民集会」を開催します

テーマ「住民基本台帳ネットワークシステム(住基ネット)について」

住基ネットについて、区民の皆さんのご意見をお聴かせください。

12月4日(木) 午後7時から 区民センター◇対象：区内在住、在勤、在学の方◇定員：100名◇申込み・詳細：広聴係へ※先着順 ☎3981-1172、☎3983-8117、Eメール vo_lee@city.toshima.tokyo.jp

秋の施設見学会の参加者を募集します

11月15日(金)・18日(月) 午前9時10分区分庁舎ロビー集合 午後3時30分解散。◇対象：区内在住、在勤、在学の方。◇見学先：エイズ知ろう館・子ども事故予防センター・大蔵省造幣局東京支局・目白庭園・特別養護老人ホーム風かおる里※施設間の移動はマイクロスコープバス◇無料※昼食は各自持参、または勤労福祉会館付近で外食◇定員：20名◇申込み：電話、またはファクス(参加希望日・参加者名・連絡先を記入)で当係へ※応募者多数の場合は抽選。◇詳細：広聴係 ☎3981-1172、☎3983-8117

図表5 新基本計画期間内に想定される主な施設整備(想定経費)

種別	想定規模(m ²)	総事業費(百万円)	財源内訳(百万円)		備考	
			特定財源	一般財源		
教育	小学校	6,700	2,582	839	1,743	1校あたり
	中学校	8,200	2,959	1,571	1,388	〃
	図書館	2,000	969	611	358	1館あたり
	スポーツセンター	13,000	5,386	4,474	912	〃
	生涯学習センター	2,000	875	600	275	
児童福祉	保育園	1,200	533	367	166	1園あたり
	大型児童館	2,000	875	597	278	
その他	総合区民事務所	7,100	3,065	1,650	1,415	区民事務所、保健福祉センター、健康相談所等
	自転車駐車場	600	346	231	115	1か所あたり
	公園(整備)	7,800	233	-	233	改修1か所あたり
特定施設	公園(緑研跡)	4,100	1,311	983	328	防災公園街区整備事業
	〃(JR宿舎)	20,000	8,413	7,670	743	用地取得、整備
	交流施設・図書館	6,000	7,343	5,303	2,040	東池袋四丁目地区

新基本計画 平成16年度を初年度とする10か年計画で、現在、検討を進めている新たな豊島区基本構想に基づき策定を予定しています。

図表6 財政健全化計画15年度実施計画素案(平成15・16年度) (単位：百万円)

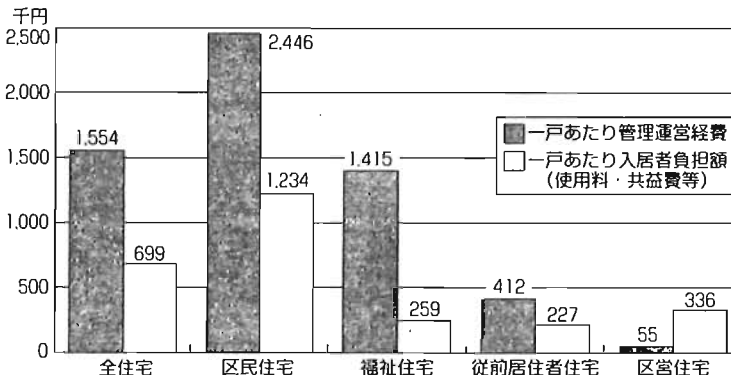
区分	15年度	16年度	合計	
収支見通し	歳入	84,218	87,102	171,320
	歳出	90,425	92,294	182,719
	財源不足額	△6,207	△5,192	△11,399
健全化対策	歳出抑制	2,291	2,302(3,890)	4,593(6,181)
	歳入確保	3,916	1,554(1,580)	5,470(5,496)
	合計	6,207	3,856(5,470)	10,063(11,677)
※財源対策	0	0	0	
健全化対策・財源対策の合計	6,207	5,470	11,677	
超過額(対策額+財源不足額)	0	278	278	

※財源対策とは、基金からの運用等を指します ()内は累積効果額を表示。

住基ネット稼働に対する個人情報保護のための区の対策

8月5日から住基ネットが第一次稼働しました。これに伴い、8月12日に各世帯ごとに「住民票コード」を通知しました。区では第一次稼働に向けて、区民の個人情報を守るための措置として「セキュリティ組織規程」(アクセス管理規程)「入室管理規程」を整備しました。今後は住基ネットのセキュリティを侵害する不正行為または運営に支障をきたす障害が発生した場合におけるシステムの切断等と内容とする緊急時対応計画を策定していきます。平成15年8月(予定)には、住民票の写しの広域交付、転入転出の特例処理、住民基本台帳カードの交付などを内容とした住基ネットが第二次稼働します。区では保有する個人情報の保護のため、さらに安全管理に努めます。

図表4 区営・区立住宅維持管理経費と入居者負担額の比較(平成13年度)



福祉

入院費用の支払が困難な方へ
差額ベッド代等の
入院資金を貸し付けています

◇対象：次のいずれにも該当する方①収入が区で定めた基準以下である②世帯主である③3か月前から区内に居住している④返済が確実である※この他に連帯保証人が必要。

◇貸付限度額：100万円
◇返済方法：27ヶ月以内
（据置期間3か月を含む）
◇詳細：生活福祉係 ☎3981-1826

平和条約国離脱者のための 弔慰金等の支給に関する 巡回説明会を実施します

朝鮮半島・台湾出身の旧軍人軍属等として戦死された方のご遺族や重度戦傷病者の方への弔慰金(260万円)または見舞金(400万円)の支給について、総務省が説明会と相談会を実施します。

◇日時/会場：11月13日(水) 北区立赤羽会館、14日(木) 調布市役所、15日(金) 大田区役所
ともに午後1時30分～4時

◇詳細：保健福祉部管理調整課 庶務係 ☎3981-1215、
総務省弔慰金等支給事務局 ☎3539-7830

福祉テレホンサービスを ご利用ください

◇内容：障害者福祉に関する情報(各種制度の改正、催物など)
◇無料※1回5分程度(自動再生)。毎月2回内容を変更。

◇ ☎0120-161624
(いろいろにゆーす)

◇詳細：障害者福祉係 ☎3981-1766



子育て・教育

11月は全国青少年健全育成 強調月間です

内閣府と青少年育成推進会議および(社)青少年育成国民会議では、青少年の社会参加を奨励するとともに、地域・家庭・学校等での青少年の健全育成活動の一層の発展と充実を図っています。

本区でも、この趣旨に基づき、青少年育成委員会を始めとする各種青少年関係機関・団体が中心となって、野外活動や懇談会等の様々な育成活動に取り組んでいます。

次代を担う青少年の健やかな成長は私たちの共通の願いであり、おとなに課せられた責務です。地域で行われる各種の活動に積極的な参加をお願いします。

◇詳細：地域支援係 ☎3981-2187

区計画

地区計画案・地域地区(用途 地域等)変更案が縦覧できます

11月13日(水)～11月27日(水) (開庁時間内)

◇縦覧場所：都市計画課
※地区計画案の対象区域：立教大学南地区(西池袋三丁目2番・35番、12番、13番、15番、19番、34番、27番、40番、41番)

※地域地区(用途地域・文教地区)変更案の対象区域：西池袋三丁目2番・3番・5番・12番、13番、15番、18番、34番、35番、西池袋四丁目9番、13番、15番、23番、27番

のうち現在の商業地域を除く都市計画道路補助17号線から20mの範囲内(文教地区は谷端川以东)

◇詳細：街並み景観係 ☎3981-2462、☎595500803

「豊島区都市計画審議会」を 開催します

11月13日(水) 午後2時から
区庁舎※傍聴可。当日午後1時から会場受付。

◇内容：①豊島区用途地域等の指定に関する方針②立教大学南地区地区計画等

◇詳細：都市計画係 ☎3981-2387

11月16日は 「こいのぼり塗装の日」です

「まちづくり広場」(東池袋五丁目)を塗り替えます

11月25日(月)～12月6日(金) 太陽広場・ガタガタ広場(主催)街づくり公社、協力/東京都塗装工業協同組合豊島支部

「TOKYO塗り替えフェア」
11月15日(金)・16日(土) 午前10時～午後3時 東京都庁民広場(主催)東京都都市計画局、東京都塗装工業協同組合(問い合わせ：当局市街地建築部建設課 ☎5388-3351、当組合 ☎3461-8678)

◇詳細：街づくり公社 ☎3981-4732

21世紀 成人者 縦断調査

二十一世紀成人者縦断調査 を行います

この調査は、統計法に基づき行うもので、結婚・出産・就業等の実態および経年変化の状況を継続的に観察することで、少子化対策等厚生労働行政施策の企画立案・実施等の基礎資料とすることを目的としています。

◇調査期間：11月中
◇対象：調査地区に在住で、本年10月現在20～34歳の方とその配偶者

◇調査地区：北大塚一丁目30番・31番 雑司が谷三丁目3番(一部を除く) 千早三丁目30番 千早三丁目41番、44番

「豊島区行政情報公開・個人情報 保護審議会」を開催します

行政情報公開制度と個人情報保護制度が適正で円滑に運営されるように、両制度の重要な事項を調査審議します。

11月13日(水) 午前9時30分から 区庁舎※傍聴可。

◇詳細：行政情報係 ☎3981-4404

「基本構想審議会」を開催します

11月14日(木) 午後5時から
区庁舎※傍聴可。希望する方は事前に当課へ。

◇申込み・詳細：長期計画担当課 ☎3981-1479

区役所庁舎の外壁改修工事を 実施します

区では、11月から来年1月末までの3か月間、分庁舎の外壁を全面改修します。区民の皆さんには大変ご迷惑をおかけしますが、ご理解とご協力をお願いします。

なお、分庁舎の業務は平常どおり行っています。

◇詳細：庁舎管理係 ☎3981-4439

清掃・リサイクル

不法投棄物の実態調査等 を行います

不法投棄対策として、区内のごみ集積所や公園等の公共施設を中心に、実態調査を行います。調査員が地域を巡回しますので、ご協力をお願いします。

◇実施時期：平成15年3月まで
◇詳細：計画管理課管理係 ☎3981-1629

官公署だより

●北区

11月15日から「板橋駅東口自転車駐車場」が利用できます

◇場所：北区滝野川7-4ほか◇利用方法：自転車の当日利用のみ◇対象：どなたでも◇費用：1日1回100円※現在の無料駐車場は、11月1日から一部廃止になりました。

◇詳細：北区交通対策係 ☎3908-9216

●池袋防災館

特別展「しっかり火災対策～冬を迎える前に」

12月2日(月)まで(毎週火曜日と11月20・24日を除く) 午前9時～午後5時

◇①階段・廊下クリーンキャンペーン②住まいの火災原因③消防の知識入門ほか
◇詳細：当館 ☎3590-6565

視覚障害者の方が ご利用できます

「点字広報」・「声の広報」
「広報としま」の主な内容を点訳、およびテープに録音し、月3回配布しています。

◇対象：区内在住で身体障害者手帳1～3級程度の希望する方

◇申込み・詳細：編集係 ☎3981-4154

「点字版」としま区議会だより」・「声の」としま区議会だより」
「としま区議会だより」を点訳、およびテープに録音し、年4回配布しています。

◇対象：区内在住で身体障害者手帳1～3級程度の希望する方

◇申込み・詳細：区議会事務局調査係 ☎3981-11451

「障害者福祉のしおり」(点字版・テープ版)
障害者に関するお知らせを配布または貸し出しています。

◇申込み・詳細：障害者福祉係 ☎3981-1766、
☎3981-4303

健康 HEALTH

高齢者健康審査受診済みの方へ
肝炎ウイルス検査(C型・B型)を実施しています

◇実施期間：12月25日まで◇対象：高齢者健康審査を受診した方で、次に該当する方(65歳、70歳の方を除く)①過去に肝機能の異常を指摘されたことがある②広範な外科的処置を受けたことがある③妊娠・分娩時に多量に出血したことがある◇受診方法：申込みの方へ送付した受診券を持参し、区内の指定医療機関で受診◇申込み：はがき(4面はがき記入例参照)で、11月29日までに「地域保健課」(あて先上部欄外参照)へ※ファクス、窓口申込み可。なお、66～69歳で受診結果票のALT(GPT)数値が36～45IU/lの方には受診券を送付しました。

◇詳細：地域保健課 ☎3987-4660、☎3987-4178

家族教室

11月8日(金) 午後2時～3時30分
池袋保健所◇精神保健福祉講座◇講師：医師◇主催：豊島区・としま家族会◇当日直接会場へ。

◇詳細：当所健康推進課 ☎3987-4174

健康教室「香りの体操」

12月から平成15年3月までの第1水曜日 午後1時30分～3時30分 保健福祉部集鴨分庁舎◇アロマセラピーを活用した健康体操◇講師：健康運動実践指導者/志村好美氏◇区内在住の方◇当日直接会場へ※運動靴を持参。

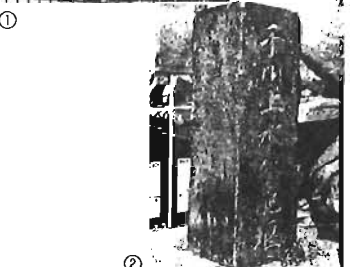
◇詳細：池袋保健所健康推進課 ☎3987-4174

みち

【中山道】⑦

明治通り掘割バス停前の千川上水公園は、昭和15年、区内で最初の公園として区民に開放されました。かつては、玉川上水を分水した千川上水の掘割(地面を掘って作った水路)があり、六義園や本郷、湯島の辺りまで流れていました。現在でも、地下には沈殿池と六義園に流す水量を調節するためのバルブ(写真①)が残っています。

また、公園から明治通りを挟んだ向かい北区側には、千川上水分配壇の碑(写真②)が建っています。



イベント情報

費用の記載がない事業は無料です
このマークは区制施行70周年記念事業です

第10回すがも中山道菊まつり

11月6日(木)～15日(金) 午前10時～午後5時 高岩寺・真性寺境内ほか巣鴨地区
◇菊花の展示、菊形造りと箱庭造り、野点、模擬店ほか◇主催/すがも菊まつり実行委員会・豊島区、後援/豊島区商店街連合会ほか。

◇詳細…当実行委員会 松宮☎3910-2062、文化芸術施策調整係☎3981-1270

雑司が谷旧宣教師館 「雑司が谷村お宝さがしウォーク」 (東京文化財ウィーク参加事業)

11月9日(土)・10日(日) 受付時間/午前9時～午後3時(ウォークは4時30分まで)◇郷土資料館～自由学園明日館～鬼子母神～サンシャイン～雑司が谷霊園～旧宣教師館◇地域の歴史的建造物や史跡を巡る※完歩者に参加賞◇100円◇当日直接郷土資料館へ。

◇詳細…当館☎3985-4081

コンサート

～サクソフォン・声楽二重唱・木管五重奏

11月20日(木) 午後0時15分～1時55分 区民センター文化ホール◇演奏…東京音楽大学学生

◇詳細…芸術振興担当係☎3981-1238

親子であそぼう「おひさまルーム」

11月27日(木) 午前10時15分～11時30分 長崎保育園◇遊びと育児相談◇3歳以下の子どもと保護者◇主催/豊島区・公立保育園西部地区グループ園長会

◇詳細…千早第一保育園☎3973-0610

ふくしまつり

◇開催日…12月8日(日) 午前10時～午後3時 区民センター、区役所周辺 送迎バスを運行します

◇対象…来場が困難な方◇申込み・詳細…11月26日までに障害者福祉係☎3981-1291、☎3981-4303

ボランティアを募集します

①PR活動②会場案内等の運営③介助・保育等の応援◇当日午前9時～午後5時◇①小学生数名とおとな1名以上を含むグループおよび中学生以上の方②③中学生以上の方◇事前説明会…11月29日(金)午後6時30分～8時 生活産業プラザ◇申込み…事前に豊島ボランティアセンターへ☎3984-9375

南大塚社会教育会館 ゴスペル クリスマスコンサート

12月17日(木) 午後6時30分開演 南大塚ホール◇出演…シスターリード&サウンド オヴ ジョイ◇区内在住、在勤の方◇230名◇500円◇申込み…往復はがき(はがき記入例参照)で、11月20日(必着)までに「〒170-0005 南大塚2-36-1 南大塚社会教育会館」へ※2名まで連記可、各項目は全員記入。11月22日に抽選後、結果を送付。

◇詳細…当館☎3946-4301

江戸川乱歩展

平成15年1月29日(木)～2月9日(日) 西武ギャラリー(池袋西武イルムス館2階)◇500円※中学生以下無料◇主催/同美

行委員会(豊島区ほか)、(株)日本推理作家協会◇入場券販売…としまコミュニティチケットセンター☎3590-5321※11月11日発売。

◇詳細…企画調整係☎3981-4201

リサイクルフリーマーケット 出店者募集

◇開催日…12月15日(日) 午前11時～午後2時 千早中学校校庭※雨天中止。駐車場なし◇区内在住の個人、グループ◇営業目的は不可◇募集数…60店舗(1店舗面積2m×2m)◇費用…1,000円◇主催/フリマ2002・豊島区◇申込み…往復はがき(はがき記入例参照)で、11月18日(必着)までに「〒171-0051 長崎5-10-9 谷」へ※一人1通。応募者多数の場合は抽選。

◇詳細…当会 谷☎3867-4656、リサイクル推進係☎3981-1602

講演・講習

第30回区消費生活展 記念講演会 「今だから学ぼう身近な金融」

11月7日(木) 午後1時～2時30分 区民センター◇初めての小額投資◇講師…生活経済ジャーナリスト/高橋伸子氏◇120名◇主催/豊島区・東京都金融広報委員会◇当日直接会場へ※先着順。

◇詳細…消費生活センター☎5992-7015

委嘱学級「私の愛する豊島」

自主グループ連絡会

①11月12日(火) 午前10時～正午 エポック10◇「地域、看護と看取り」◇講師…元ウイメンズプラザ館長/佐藤洋子氏
②14日(木) 午後1時30分～3時30分 南大塚社会教育会館(10月25日号でお知らせした会場が変更になりました)◇「豊島に育って今～教育を通して豊島区を見る」◇講師…豊島区教育委員長

①②とも◇40名◇当日直接会場へ◇問い合わせ…当会 矢口☎3915-1612

◇詳細…社会教育係☎3981-1189

ジュニアリーダー講習会

11月24日(日)「遊びを創ろう」、12月8日(日)「ご飯を作ろう～野外調理」、平成15年1月19日(日)「ウォークラリー」、2月16日(日)「自分だけのオリジナルアイテムを作ろう」、3月16日(日)「昭和記念公園で遊ぼう」◇区内在住、在学の小学4年生～中学3年生◇申込み・詳細…社会教育係☎3981-1189

小・中学校公開講座

「50歳からのパソコン入門」

11月28日～12月12日 木曜日(全3回) 午後5時30分～7時30分 第十中学校◇基本操作から年賀状作り◇講師…当校教諭◇区内在住、在勤の方◇10名◇申込み…往復はがき(はがき記入例参照)で、11月14日(必着)までに「生涯学習課学校開放係」(あて先上部欄外参照)へ※応募者多数の場合は抽選。

◇詳細…当係☎3981-1335

オープンスクール開講

教育委員会と専修学校・各種学校との共催で、公開講座を開催します。申込みは電話で直接各学校へ。

◇詳細…社会教育係☎3981-1189

日本外国語専門学校

「英語マジックワールド～僕たちの英語

教室」 12月7日(土) 午後1時30分から◇幼稚園児クラス(年中・年長児)、小学生クラス(小学1・2年生)各20名◇1回500円◇受付中☎3365-6141

駿台トラベル&ホテル専門学校

①「ときめきのワイン教室」 11月16日(土)◇40名(未成年者不可)◇2,500円(教材・材料費含む)②「みんなのケーキ『迷』工房」 12月7日(土)◇24名(小学生以下は保護者同伴)◇2,000円(教材・材料費含む)

①②とも午後2時～4時30分◇受付中☎3946-1211

図書館

雑司が谷図書館 映画会

11月9日(土) 午後1時30分から 千登世橋教育文化センター多目的ホール◇「風の子どものように」(原作/ペーター・ヘルトリング、監督/瀬藤 祝、出演/犬塚 弘ほか)◇100名※先着順。

◇詳細…当館☎3590-1254

スポーツ

光が丘公園紅葉ウォーキング

11月16日(土) 午前8時30分東京芸術劇場前集合◇区内在住、在勤の方◇100名◇200円(保険料等)※交通費は各自負担◇主催/スポーツリーダー委員会、後援/教育委員会◇申込み…はがき(はがき記入例参照)で、11月11日までに「スポーツ振興課」(あて先上部欄外参照)へ※6名まで連記可。

◇詳細…スポーツリーダー委員会 小沢☎3974-5005、スポーツ振興係☎3981-1334

区民ウォーキング大会

11月17日(日) 午前9時50分東武東上線川越市駅北口前集合※小雨決行◇秋の小江戸川越巡り◇区内在住、在勤の方とその家族(小学3年生以下は保護者同伴)◇200名◇300円(資料代・保険料等)※交通費・入場料は各自負担。弁当・雨具等持参◇主催/レクリエーション協会・教育委員会◇申込み…11月15日までに当協会 吉越☎3986-8620

◇詳細…スポーツ振興係☎3981-1334

60歳以上の区民の方へ

駒込ことぶきの家 文化祭

11月7日(木)～10日(日) 午前10時～午後4時◇作品展示、舞台発表(7日)◇当日直接会場へ※60歳未満の方もどうぞ。

◇詳細…当館☎3917-9873

上池袋ことぶきの家 健康教室

11月20日(木) 午後1時30分～3時◇「冬野菜をおいしく食べる工夫」◇当日直接会場へ※60歳未満の方もどうぞ。

◇詳細…当館☎3576-6916

池袋ことぶきの家 健康教室

11月21日(木) 午後1時30分～3時◇「冬の住まい方」◇当日直接会場へ。

◇詳細…当館☎3982-9658

コミュニティ振興公社

申込み・詳細…としまコミュニティチケットセンターへ☎3590-5321(土・日曜日・祝日を除く)

としま区民名曲・名作鑑賞会

①劇団飛行船「忍たま乱太郎」 12月27日(金)、28日(土) 午前11時～午後2時開演 東京芸術劇場中ホール◇S席

2,800円(一般4,000円)。

②「美少女戦士セーラームーン」

平成15年1月3日(金) 午後3時、5日(日) 午前11時開演 サンシャイン劇場◇出演/黒木マリナほか◇S席4,000円(一般6,000円)、A席3,300円(一般5,000円)※11月6日発売。

③わらび座ミュージカル「つばめ」

平成15年3月14日(金) 午後7時、15日(土) 午後2時・7時、16日(日) 午後2時開演 東京芸術劇場中ホール◇脚本・演出/ジェームス三木◇S席3,800円(一般5,000円)。

①～③の申込みは区内在住、在勤、在学の方に限る※チケットの郵送不可。

東京フィルハーモニー交響楽団演奏会～チャイコフスキー&ドヴォルザーク

平成15年3月6日(木) 午後7時開演 東京芸術劇場大ホール◇ヴァイオリン/川島成道、指揮/下野竜也◇曲目/ヴァイオリン協奏曲 二長調OP35ほか◇S席3,500円、A席3,000円、B席2,500円、C席2,000円、T席1,000円 全席指定※未就学児の入場不可。チケットぴあでも販売。

人形浄瑠璃「文楽」

平成15年3月16日(日) 午後1時30分・6時開演 豊島公会堂◇昼の部「損州合邦辻」合邦住家の段、夜の部「曾根崎心中」◇A席(指定)2,500円、B席(指定)2,000円、C席(自由)1,500円、昼・夜通し券4,000円(A席)※11月6日発売。

社会福祉協議会

リボンサービス講演会

「痴ほう性老人の家族への支援」

11月19日(火) 午後1時30分～3時30分 エポック10◇講師…(株)栄老人をかかえる家族の会理事/笹森貞子氏◇80名◇申込み・詳細…在宅福祉サービス係☎3981-9250

募集

西部保健福祉センター 産休代替職員

◇おおむね60歳以下で保健師または介護支援専門員の資格がある方◇高齢者の保健福祉に関する相談◇1日6時間勤務(月15日)◇保健師/1日8,670円、介護支援専門員/1日6,420円◇1名◇申込み・詳細…当センターへ☎3974-5531

【はがきの裏】
①事業またはイベント名
②〒住所
③氏名(ふりがな)
④年齢
⑤性別
⑥電話番号
⑦その他必要事項
はがき記入例
※往復はがきを利用する場合、返信に〒住所、氏名を記入してください。

おもいで写真館



池袋駅西口(昭和25年)