



発行:東京都豊島区
編集:政策経営部広報課
〒170-8422 豊島区東池袋1-18-1
☎3981-1111 (代表)
ホームページ
http://www.city.toshima.tokyo.jp

税・国保は便利な口座振替で

住民税、国民健康保険料のお支払いにご利用ください。
◇詳細…税/整理第一係 ☎3981-0382
国保/国保収納係 ☎3981-1295

未来・信頼・ふれあい



4月27日の区長選挙で高野之夫区長が再選されました。
高野区長から、区民の皆さんへ、この紙上より就任のあいさつをいたします。

夢とロマンに満ちた 豊島区を創造します

豊島区長

高野之夫

このたびの区長選挙におきまして、多くの区民の皆様からの信頼を賜り、引き続き豊島区政を担うこととなりました。改めて皆様の期待の大きさ、責任の重さを感じ、身の引き締まる思いです。

これまでの4年間、私は、民間出身の区長として「開かれた区政」「わかりやすい区政」の実現を目指し、区民の目線で区政運営に努めてまいりました。危機の淵にあった区財政も、区民の皆様のご理解、ご協力と、厳しい行財政改革の取り組みにより、再建に向かって明るい兆しが見えてきたように思います。

これからの一番の課題は、今までの成果をもとに未来への明るい展望を切り開き、次の世代を担う子供たちが夢と希望を持ちながらのびのびと成長し、大人になっても未来永く住み続けたいと願う豊島区を築いていくことです。

この3月に策定した新基本構想も、「未来へ ひびきあうまち」として、区民とともに区政を創りあげていくことをテーマとしています。

この実現のため、区民の皆様と一緒に考え、力を合わせながら、豊かな心を育てる教育の実現、地域に根ざした福祉の充実、保健・医療・スポーツ施策の連携による区民の健康を守るまちづくりに取り組みます。

また、昨年区内の各地で繰り広げられ、大きな盛り上がりを見せた区制施行70周年記念事業の成果を活かし、皆の心がひびきあう文化の薫り豊かな地域づくりを進めます。さらに、都市再生に向けて、路面電車(LRT)の導入をはじめとした人と環境に優しい魅力あふれるまちづくりを積極的に推進し、大きく世界に発信して行きたいと思っております。

そして、このような取り組みを着実に進めるため、私は「未来・信頼・ふれあい」を新たな区政運営のキーワードにしたいと思っております。将来をしっかりと見据えた施策の展開、「開かれた区政」のさらなる徹底による信頼度の高い区政の実現、心のかよいあう新しいコミュニケーションに努めます。

最後に、何事にも果敢に挑戦していく勇氣と情熱、地道な努力を大事にしなが、夢とロマンに満ちた豊島区の創造に全力を尽くすことを決意するとともに、区民の皆様のご理解、ご協力をよろしくお願いいたします。私の就任の挨拶といたします。

区長略歴
高野之夫(たかの ゆきお)
昭和12年豊島区生まれ
南池袋一丁目在住 池袋第五小学校、立教大学経済学部卒 豊島区議会議員、東京都議会議員を経て、平成11年4月から現職

5月30日～6月5日は
リサイクル・ごみ減量週間です
さわやかな街づくり活動に
ご協力ください

区内全域で環境美化活動や資源リサイクル・ごみ減量のための啓発活動を行います。皆さんのご協力をお願いします。
●詳細:環境美化推進係 ☎3981-1602

ごみゼロデー・さわやかキャンペーン
5月30日(金) 午前8時30分から 池袋西口公園
◇オープニングセレモニー:狩人(歌手)による「ポイ捨て防止キャンペーンソング」ほか。

啓発パネル展
5月30日(金)～6月5日(休) 区役所本庁舎ロビー
◇ポイ捨て防止・歩行禁煙キャンペーンほか

豊島区の「リサイクルと環境を考える」
「ポスター・標語展」の作品を募集します

◇テーマ:「リサイクル・ごみ減量」「ポイ捨て・歩きタバコ防止」
◇規格:①ポスター部門/画用紙使用(B判四つ切り)※画材不問。材料の貼り付け不可②標語部門/はがき大の用紙に記入。
◇対象:区内在住、在学の小・中学生、高校生
◇応募方法:区内在学者は学校を通じて応募。区外通学者は応募用紙(児童館、図書館、リサイクル推進課で配布)を添付してリサイクル推進課へ持参。
◇受付期間:9月8日～12日 午前9時～午後5時
◇問い合わせ:当係へ。

◇集合場所:池袋西口公園
◇参加を希望する方は、5月28日までに、当係へ。



福祉サービス権利擁護支援室 「サポートとしま」を 開設しました

当室は高齢者や障害のある方等の福祉サービスの利用にかかわる相談をお受けしています。

◇相談事例：福祉サービスの利用手続、福祉サービスの事業者への不満、一人暮らしの方の日常のお金の管理、痴ほうのある親の財産管理、成年後見制度についてなど

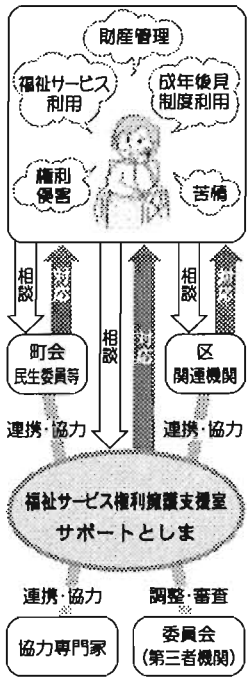
◇事業内容：
①相談・苦情対応
②成年後見制度利用支援
③福祉サービス利用援助
④利用料：①②の相談は無料。③は契約により有料。定期訪問による福祉サービス利用援助。日常的な金銭管理サービスは月額3千円または1回750円。書類等

の預かりサービスについては、前記の利用料金に加えて月額千円※低所得の方には減免あり。6月から第2水曜日に弁護士等による専門相談(要予約)を実施します。

◇申込み：月々金曜日 午前9時～午後5時(祝日、年末年始を除く)

※当室の職員が事前にお話を伺い、日程調整します。

◇詳細：福祉サービス権利擁護支援室「サポートとしま」(区役所別館・社会福祉協議会内)
☎3981-2940、☎5954-7105



区民住宅(ソシエ)空き家入居登録者を募集します

今回の募集は、区民住宅(ソシエ)に空き家が発生した場合の入居者をあらかじめ決めるものです。

◇募集期間：5月20～27日
◇申込み資格：次の①～④のすべてに該当する方
①区内に引き続き1年以上住所がある②3人以上の世帯構成で、かつ義務教育終了前の児童・生徒または乳幼児が1人以上いる③自ら居住するための住居を必要としている④平成14年の世帯の月額所得が20万円以上60万円1千円以下である

◇登録人数：60名
◇募集案内：募集期間内(土・日曜日を除く)に住宅課、区民事務所で配布。
◇申込み：所定の申請書に必要事項を記入し、5月27日(消印有効)までに郵送してください。
◇詳細：住宅課企画管理係 ☎3981-2637

新しい区政モニターが 決まりました

平成15年度区政モニター(昼間29名・夜間10名)が決定しました。昼間モニターは4月15日に、夜間モニターは4月16日に第一回連絡会議を開き、一年の活動がスタートしました。

モニターの方々から寄せられたご意見・ご要望は、豊島区がより魅力ある「まち」となるよう区政に反映させていただきます。

◇昼間区政モニター(敬称略・町名別)
駒込/大塚悦子・草野勝彦・白石ゆかり・福田頼子・巢鴨/櫻井弘清・日野悦江・増山博康・西巢鴨/宮崎佳子・南大塚/蒲生幸子・山崎信男・上池袋/藤岡君江・池袋本町/貝田津世・172

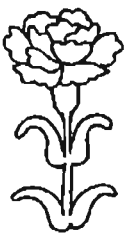
◇夜間区政モニター(敬称略・町名別)
駒込/難波孝市・巢鴨/坂本敦子・西巢鴨/古松祐司・北大塚/野本俊次・東池袋/白澤暁子・泰・裕美・池袋/草場真也・高田/藤岡 元・南長崎/高橋泰志・高松/杉山充洋
◇詳細：広聴係 ☎3981-1172

男女共同参画推進会議の 委員を募集します

区では、本年4月に「男女共同参画推進条例」を施行しました。この条例は、男女共同参画の推進を図るため、この条例に基づき設置された区長の附属機関です。会議では、区長の諮問に応じ、男女共同参画に関する重要事項を調査審議し、答申します。

区民の皆さんのご意見を反映させるために、委員を募集します。

◇対象：区内に在住し、平成15年4月1日現在、20歳以上で、年3回程度の会議に出席できる方
◇任期：2年(平成17年3月31日まで)
◇謝礼：出席1回につき、1万3千900円
◇募集人数：男女各1名
◇申込み：①〒住所②氏名③年齢④性別⑤職業⑥連絡先(電話番号等)⑦保育希望の有無(子どもの氏名、年齢)⑧応募動機(600～800字程度)を書き、6月5日(必着)までに「〒171-0021 西池袋1-11の11 メトロポリタンプラザ10階 男女平等推進センター」へ※直接持参、ファクス可
◇応募動機および面接で選考。結果は、6月中旬に通知。
◇詳細：当センター ☎5954-1015、☎53991-1015



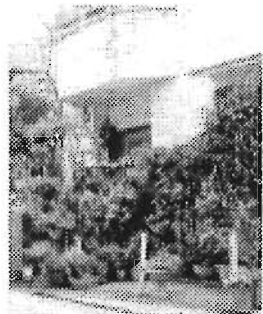
第6回「花とみどりのリンクル」 すてきな庭先等の 花やみどりを募集しています

地域の方々の目を楽しませてくれる庭先等の花やみどりのリンクルです。

◇対象：
「草花」部門
道路に面した庭先、玄関先、壁面等で一般の方の目に触れる場所で作成されているもの。
「屋上・ベランダ部門」
住居やビル、マンションの屋上やベランダで育成されているもの。

「生垣」部門
道路に面しているもの。

◇応募方法：
①部門②〒住所③氏名④電話番号を記入したものとカラー写真3枚を、6月2日(必着)までに「公園緑地課花とみどりの係(あて先は上部欄外参照)へ。※写真がない方は、後日当係が撮影します。
推薦応募
所有者以外の方も推薦してください。



壁面を
緑化しましょう
くさる植物を
差し上げます

道路沿いの壁面やフェンスなどを緑化するためのつる植物の苗(1人5株まで)を差し上げます。ただし、指定の時間(6月11日(水)13日(金) 午前9時～午後5時、15日(日) 午前9時～正午)に公園緑地課まで取りに来ることができの方に限ります。

◇種類：アイビー、ヒメイタビカズラ、ハゴロモジャスミン、カラライナジャスミン、ツキヌキニンドウ、トケイソウ、スイカズラ

◇申込み：往復はがきに①〒住所②氏名③電話番号④壁、フェンス、塀等の種類および長さ⑤希望植物名と株数を記入し、5月23日(消印有効)までに「公園緑地課花とみどりの係(あて先は上部欄外参照)へ。なお、応募者多数の場合は配布量を調整します。
◇詳細：当係 ☎3981-4940

住民記録等 日曜窓口を開設します

毎月第3日曜日に、一部の業務を取り扱っています。

◇実施日：5月18日、6月15日
◇開設場所・時間：区役所本庁舎1階 午前10時～午後4時
◇開設当日の問い合わせ：日曜窓口代表 ☎3981-13358

◇取扱業務：
住民票・戸籍等/転入・転出・転居等の届出、住民票の写しの交付(第三者請求は不可)、印鑑

証明書の交付(印鑑登録手続は不可)、自動交付機用カードの交付、戸籍の謄抄本等の交付、外国人登録証・登録原票記載事項証明書等の交付、在留期間延長の届出
国民健康保険/資格の取得・喪失等の届出、保険証の再交付、保険料の納付、高齢受給者証の交付、再交付、②・③資格の取得申請
納付/住民税、介護保険料・保育料(期限内の納付書をお持ちの方)
※取扱業務の詳細や必要な書類は、通常の時間内に各担当課で確認してください。
◇詳細：住民記録係 ☎3981-4782、外国人登録係 ☎3981-4783、戸籍証明書係 ☎3981-4766、国保資格課係 ☎3981-1929、国保収納係 ☎3981-1229、5、高齢者医療係 ☎3981-1937、税務課整理第一係 ☎3981-0382、介護保険課係 ☎3981-4715、子育て支援課係 ☎3981-2140

わが家の健康

ブラークコントロール

「ブラークコントロール」という言葉を聞いたことがあると思います。

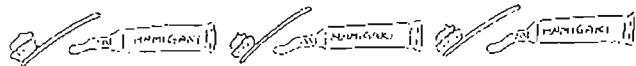
ブラークとは、もともと口の中にいるたくさんの菌が、歯の表面についた細菌の塊のことをいいます。むし歯や歯周病などの病気は、いずれもこのブラークが原因です。

このブラークが歯の表面につかないように口腔清掃をすることで病原性のある細菌を除去し、その数を減らすことが「ブラークコントロール」です。ブラークコントロールの目的は病原性を弱め、病気を発生させないことにあります。

ブラークコントロールには、物理的コントロール（歯ブラシや糸ようじを用いる）と化学的コントロール（市販のうがい薬などを用いる）があります。

ブラークコントロールの方法として効果が高いと考えられているのがブラッシング（歯磨き）です。ブラッシングは歯ブラシを当てなければならない位置を注意する必要があります。自分ではブラッシングしているのに、すぐむし歯になるとか、口臭が消えない、歯肉からの出血が止まらないといった方は、一度歯科医院で確認していただくか、ブラークを染める染色液を使って自分で確認していただくとういことです。また、糸ようじや歯間ブラシといった補助的手段や電動歯ブラシ（万能ではありません）を使用するのも有効と思われます。

「食事はよくかみ、食後は早めのブラッシング」を心がけてください。（豊島区歯科医師会提供）



健康 費用の記載がない事業は無料です

◆肺がん検診（前期分）

5～7月の指定日に豊島健康診査センター（健康プラザとしま6階）で実施。問診、胸部エックス線撮影、らせん状CT撮影、喀たん検査。区内在住で40歳以上（昭和39年3月31日以前生まれ）の方。申込み①はがき（4面はがき記入例参照。生年月日も記入）で「地域保健課」（あて先上部欄外参照）へ※ファクス可②当課窓口へ※後日、受診券を送付します。応募者多数の場合は受診日が後期になる場合があります。

◇詳細…当課☎3987-4660、☎3987-4178

呼吸器健康講座

①5月22日（休）午後2～4時◇呼吸器の病気について個別相談◇相談員…医師/勝呂元氏②6月6日（休）午後2時～3時30分◇呼吸筋ストレッチ体操（実技）◇講師…理学療法士/原隆之氏③6月16日（月）午後1時30分～3時◇太極拳で呼吸機能の維持をはかる（実技）◇講師…太極拳長江会/長島義樹氏

いずれも池袋保健所◇①は6名（予約制）②③は各30名◇申込み・詳細…公害保健係☎3987-4220

◆のびのび子育て教室

5月23日（休）午後1時30分～3時 池袋保健所◇親子で手遊び、子どもとの遊び方・接し方◇講師…心身障害児総合医療療育センター/北原恵美氏ほか◇区内在住の生後4～5か月児と保護者◇25組◇申込み・詳細…池袋保健所健康推進課☎3987-4174

◇申込み・詳細…池袋保健所健康推進課☎3987-4174

◆離乳食講習会

5月29日（休）午後1時30分～3時 池袋保健所◇口の発達とむし歯予防、発達にあわせた食べさせ方と調理のポイント◇離乳食を食べている乳幼児と保護者◇25組◇申込み・詳細…池袋保健所健康推進課☎3987-4361

ぜん息児サマーキャンプ

7月28日～8月1日 猪苗代四季の里◇気管支ぜん息等にり患している区内在住の小学3年生～中学3年生※後日医師の意見書の提出が必要◇50名※医師・看護師・生活指導員が同行◇8,000円程度◇申込み・詳細…5月23日までに公害保健係☎3987-4220

官公署だより

◆豊島都税事務所

にせ都税職員に注意してください 都税事務所職員の名で、電話で法人・個人の情報を聞き出す事例が多発しています。回答せず相手の氏名・連絡先等を聞き、当事務所へ問い合わせてください。◇詳細…当所☎3981-1211

福祉

生業資金のご案内

個人事業主の方に店舗・作業場の改装や器具購入などの事業資金（仕入費などの運転資金を除く）の貸付けを行っています。◇貸付限度額：20万円、特例（障害者）260万円◇返済方法：6か月の据え置き期間を含め8年以内（90回返済）◇貸付利率：年0.8%（据え置き期間は無利子）◇連帯保証人が必要◇中小商工業融資相談を優先してください。なお、所得制限や住民税完納などの要件があります。

◇詳細：生活福祉係☎3981-1826

保険・年金

国民健康保険加入者で 住民税非課税世帯の方は 入院中の食費代が 減額されます

「標準負担額減額認定証」（70歳以上の方は「限度額適用・標準負担額減額認定証」の交付を受け、保険証と一緒に提示することにより、入院中の食費代（1日780円）が減額されます。

◇負担額：①住民税非課税世帯の方/1日650円 ②前記①の方で、申請日以前12か月間に入院が90日を超える方/1日500円

③前記①の方で、70歳以上で所得が一定基準以下の世帯の方/1日300円

◇必要書類：①～③共通/保険証、お持ちの方は減額認定証・高齢受給者証②の場合/入院日数の分かる領収書等 70歳未満の方 既に発行している減額認定証の有効期限が、平成14年の改訂

正により5月31日から7月31日へ延長になります。有効期限を訂正しますので、窓口へ持参してください（郵送可）。また、8月1日以降も必要な方は申請も合わせて行ってください。 ※新証の交付は8月です。

◇申請・詳細：国保給付係☎3981-1297

国民年金の現況届を忘れずに提出してください

国民年金（福祉系の障害基礎年金、老齢福祉年金は除く）を受けている方は、毎年誕生月の末日までに現況届を提出してください。この現況届は、誕生月の初めに社会保険庁から郵送されます。現況届が届いたら、住所、氏名、電話番号等を記入のうえ（区長の証明は不要）切手を貼って返送してください。

現況届の提出が遅れると年金の支払が遅くなる場合がありますのでご注意ください。

また、現況届は年金支給の決定日以後1回目の誕生日を迎える方には郵送されません。翌年から毎年提出することになります。

◇詳細：年金給付係☎3981-1952

子育て・教育

私立高等学校等修学資金 貸付制度のご案内

◇申込資格：次のいずれにも該当する方

①豊島区に1年以上居住している ②経済的理由で修学が困難である ③私立高等学校等に在学している ④他の資金の調達が困難である◇貸付限度額：年30万円◇返済期間：高校卒業後1年を経過した日の翌日から起算して4年◇貸付利率：無利子◇連帯保証人が必要。 ◇詳細：生活福祉係☎3981-1826

他の修学費用の貸付 ◇母子福祉資金修学資金：子ども家庭・女性相談係☎3981-2119 ◇生活福祉資金修学資金：社会福祉協議会☎3981-2930 ◇東京都育英資金：東京都生活文化局私学部私学振興課☎5388-3183 ◇日本育英会奨学金：日本育英会本部☎3269-4261

学校参観週間（第1学期）を実施します

池袋中学校/5月10日（出）16日（金）、道南中学校/24日（出）30日（金）、西果鴨中学校/26日（月）30日（金） ※このほかの学校については、5月25日号に掲載します。

◇詳細：指導室☎3981-146

まほうのふろし

再生自転車を販売します

◇販売台数：100台◇価格：7千円、8千円、9千円（防犯登録料・TSマーク保険料を含む）◇対象：区内在住、在勤の方◇申込み：往復はがきに①「再生自転車希望」②「住所」③氏名（フリガナ）④勤務先⑤連絡先電話番号を記入し、5月30日（必着）までに「〒170-0013 東池袋2-55-6 ㈱豊島区シール人材センター」へ※返信面にも「住所、氏名」を記入。応募者多数の場合は抽選。

◇販売日：6月8日（日） ◇詳細：当センター☎3982-9533、自転車対策係☎3981-4847

「環状5の1号線周辺地区」地区計画原案等の説明会を開催します

環状5の1号線周辺地区は都市計画道路の整備に伴い、周辺の街並みに大きな変化が予想されます。このため区では、地元の方々の意見を踏まえて地区計画を検討してきました。この計画原案および用途地域等の変更原案の説明会を行います。

5月19日（月）午後7時から 千登世橋教育文化センター ◇地区計画原案の内容：建築物の用途制限、建築物の高さの最高限度、敷地面積の最低限度、壁面の位置の制限、垣および柵の構造、建築物等の形態、意匠の制限等

地区計画原案の縦覧

5月20日（火）6月2日（開庁時間） ◇縦覧場所：都市計画課 ※地区計画原案の対象区域：環状5の1号線周辺地区（南池袋三丁目1～3番、19～23番、24番の一部、25番、南池袋四丁目4～10番、雑司が谷二丁目5～8番の一部、9番、26～28番、雑司が谷三丁目1番の一部、2番、3番の一部、17番の一部、18番、19番の一部、20～21番） ◇詳細：街並み景観係☎3981-2462、☎5950-0803

都市計画道路の事業期間が延伸されました

西果鴨地区で事業中の放射9号線と環状5の1号線の都市計画道路事業の終期が延伸されました。この関係図書を縦覧していただきます。

◇変更事業終期：平成16年3月31日まで ◇縦覧場所：都市計画課 ◇詳細：都市施設担当係☎3981-2398

イベント情報

費用の記載がない事業は無料です

BUKU-ROCK FES.03

5月17日(土)・18日(日) 午前10時～午後7時 池袋西口公園◇約500組の応募から選ばれた音楽家の演奏、模擬店、物産展など◇主催/同実行委員会(豊島区ほか) ◇詳細…プロジェクト推進担当係☎5992-7029

庁舎ロビーコンサート ファゴット四重奏

5月21日(木) 午後0時15～45分 区役所本庁舎◇演奏/東京音楽大学 ◇詳細…文化芸術係☎3981-1270

第1回区民カラオケ発表会

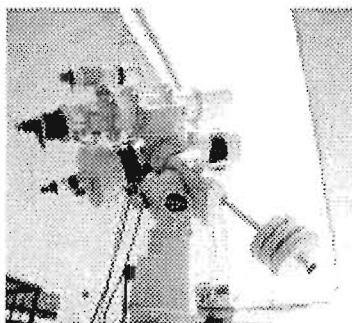
6月1日(日) 午後1時30分から 区民センター文化ホール◇区内在住の方◇1,000円◇30名※カラオケテープ、歌詞カードは各自持参◇主催/レクリエーション協会・教育委員会、運営/歌謡連盟 ◇問い合わせ…当協会 吉岡へ☎3957-2334◇申込み…詳細…5月23日までにスポーツ振興課へ※先着順☎3981-1334

リサイクルフリーマーケット 出店者募集

◇開催日…6月22日(日) 午前11時～午後2時 長崎小学校体育館※駐車場なし◇区内在住の個人、グループ※営業目的は不可◇募集数…47店舗(1店舗面積2m×2m) ◇出店費用…1,000円◇主催…TOSHIMA フリマ実行委員会、豊島区 ◇申込み…往復はがき(はがき記入例参照)で、5月28日(必着)までに「〒171-0014 池袋2-32-17 岸野悦朗」へ※一人1通。応募者多数の場合は抽選◇問い合わせ…当会 岸野へ☎3982-9954 ◇詳細…リサイクル推進係☎3981-1602

猪苗代四季の里天文台10周年記念事業 親子で星に親しむ会

7月22日(火)～24日(木) 午前7時50分 豊島公会堂前集合◇望遠鏡作りと天体観測・野鳥の森散策とあぶくま鍾乳洞見学◇区内在住、在勤の親子◇40名◇1人21,780円(12歳未満13,830円) ◇申込み…はがき(はがき記入例参照。参加者全員の住所、氏名、年齢も記入。1通1家族)で、5月26日(必着)までに「〒969-3102 福島県耶麻郡猪苗代町字見祢山1番地 猪苗代四季の里」へ※5月27日抽選後通知。参加者が少ない場合は中止。※この事業は民間業者と提携して実施します。当施設は、宿泊および現地での主催事業のみ取り扱いします。 ◇詳細…当施設へ☎0242-63-1616



講演・講習



◆ファミリー・サポート・センター
①産後サポーター講習会
◇5月28日(木) 午後1～4時 池袋保健所講堂◇5月30日(土) 午後1～3時 生活産業プラザ◇「産後の母体の変化、生活とこころ」、「新生児の扱い方、沐浴」など◇講師…助産師/橋本初江氏ほか◇区内在住で産後サポーターを希望する方◇20名
②援助会員の養成講座
6月6日(金) 午前10時～正午、10日(火)・13日(金) 午後1時30分～3時30分、11日(水) 午前9時～正午、17日(火) 午後1～4時、20日(金) 午前9時30分～11時30分、24日(火) 午後1時30分～4時 生活産業プラザほか◇「保育のこころ」、「子どものあそびと生活」、「子どもの心の発達とその問題」ほか◇講師…東京成徳短期大学教授/今井和子氏、淑徳大学教授/川瀬良美氏ほか◇区内在住で援助会員を希望する方◇40名
①②とも◇申込み…はがき(はがき記入例参照)で①5月23日(必着)②6月3日(必着)までに「子育て支援課ファミリー・サポート・センター事務局」(あて先上部欄外参照)へ。
◇詳細…当センター☎3981-2146

スポーツ



◆巣鴨体育館 区民スポーツ広場
5月25日(日) 正午～午後5時◇ミニバスケット、卓球、バドミントン、トランポリンほか◇指導…スポーツリーダー委員会◇区内在住、在勤、在学の方◇300円(小、中学生は150円)◇当日直接会場へ※運動着、室内用靴持参。
◇詳細…当館☎3918-7101

けやき 高齢者の施設から



◆西巣鴨ことぶきの家 健康教室
5月16日(金) 午後1時30分～3時◇家庭での食中毒予防。
◇詳細…当館☎3918-4197
◆楽・らくトレーニング
①5月20日(火) 午後1時30分～3時30分 池袋本町ことぶきの家◇あるものですぐ出来るヘルシーメニュー。
◇詳細…当館☎3986-0041
②5月27日(火) 午後1時30分～3時30分 東池袋ことぶきの家◇痴ほう予防。
◇詳細…当館☎3971-0781
③5月28日(水) 午後1時30分～3時30分 南大塚ことぶきの家◇痴ほう予防。
◇詳細…当館☎5976-4399
◆南長崎第二ことぶきの家のびのび文化祭(舞台発表)・春の部
5月22日(木)・23日(金) 午前10時30分～午後3時※60歳未満の方もどうぞ。
◇詳細…当館☎3950-8676
◆巣鴨ことぶきの家 袋物教室
6月6～27日 金曜日(全4回) 午前10時～11時30分◇ベスト、手塚げ袋を作る◇指導…ボランティア講師/澤木真理子氏◇1,500円◇15名◇申込み…詳細…5月16日から当館へ※先着順☎5974-5464

姉妹都市 秩父市 20周年 豊島区

豊島区と秩父市は昭和58年10月14日、秩父市織物会館で姉妹都市の調印を行いました。以後、様々な交流事業等を通じて区民と市民の友好を深めてきました。本年度は提携20周年を迎えます。このコーナーでは秩父市と行っている事業等を紹介しします。

親子田植え教室

6月8日(日) 午前10時～午後3時 秩父市太田※雨天決行◇西武秩父駅集合・解散。西武秩父駅までの往復交通費は参加者負担◇農家の方と田植え体験※秋の稲刈り教室も優先参

加可◇小学生とその保護者◇40名※弁当、雨具、田植えのできる服装◇申込み…はがき(はがき記入例参照。氏名は参加者全員、学校名、学年も記入)で、5月30日(必着)までに「〒170-0013 東池袋1-20-15 生活産業プラザ内 消費生活センター」へ。
◇詳細…当センター☎5992-7015



コミュニティ振興公社



◆申込み・詳細…としまコミュニティチケットセンターへ☎3590-5321

◆東京交響楽団ファミリーコンサート 「クラシックはじめの一步」

5月18日(日) 午後2時開演 東京芸術劇場大ホール◇指揮/大友直人、ヴァイオリン/千住真理子◇S席4,500円、A席4,000円、B席3,500円、C席3,000円 全席指定※4歳未満入場不可、保育あり(要事前予約)。

◆としま区民名曲・名作鑑賞会 ハートフル・コンサート2003

8月15日(金) 午後6時30分開演 東京芸術劇場大ホール◇お話し/黒柳徹子、指揮/広上淳一、ヴァイオリン/千住真理子、管弦楽/東京フィルハーモニー交響楽団◇シベリウス/ヴァイオリン協奏曲、ホルスト/組曲「惑星」◇S席4,400円(一般6,000円)、A席3,600円(一般5,000円)、B席2,800円(一般4,000円) ※チケットの郵送不可。5月21日発売。申込みは区内在住、在勤、在学の方に限る。

◆としま能の会

9月1日(月) 午後6時開演 東京芸術劇場中ホール◇曲目/出演…能「千手」/観世喜之、狂言「隠狸」/野村 萬、能「鞍馬天狗」/近藤乾之助◇S席3,500円、A席3,000円 全席指定※5月16日発売。チケットぴあでも販売。

◆豊島区管弦楽団第56回定期演奏会 60歳以上の方をご招待いたします

6月8日(日) 午後2時開演 学習院創立百周年記念館正堂◇ブルックナー/交響曲第3番二短調ほか◇指揮/山岡重信◇50組100名(2名1組)◇申込み…往復はがき(はがき記入例参照)で、5月27日(必着)までに「〒170-0013 東池袋1-20-10 豊島区コミュニティ振興公社」へ※応募者多数の場合は抽選。

社会福祉協議会



◆ボランティア活動入門講座 「のぞいてみようボランティア」

5月30日(金)・6月26日(木) いずれも午後7～9時(両日とも同内容) 豊島ボランティアセンター◇活動の種類や選び方・ボランティア保険等◇各回10名◇申込み…詳細…当センターへ☎3984-9375

募集

◆在宅介護支援センター嘱託員(非常勤)

◇平成15年4月1日現在、60歳以下で介護支援専門員(ケアマネージャー)の資格のある方※未経験者可◇介護に関する高齢者への助言・ケアプラン作成など◇月16日(午前8時30分～午後5時15分)◇月額208,300円(交通費・社会保険料含む)◇6月1日採用◇任期…平成16年3月31日まで(更新あり)◇若干名◇申込み…介護支援専門員登録証(写し)と履歴書(写真貼付)を「高齢者福祉課管理係」へ(あて先上部欄外参照。持参可) ※提出書類は返却不可。後日面接。
◇詳細…当係☎3981-1680

◆育児休業・介護休業等代替職員(非常勤)

◇平成15年7月1日現在、40歳以上60歳未満の方で高等学校卒業程度の能力および経理・庶務業務の経験がありパソコン操作のできる方◇経理・庶務・受付業務など◇月16日(1日8時間)◇勤務場所…区役所本庁舎または区施設◇月額208,300円(交通費、社会保険料を含む)◇7月1日採用◇任期…平成16年3月31日まで(更新あり)◇1名程度◇第一次…6月3日(火)◇申込み…5月15～23日までに人事課人事係で配布する申込書に写真(縦4cm×横4cm)を貼り当係へ持参(郵送不可)
◇詳細…人事係☎3981-1247

休館

◆郷土資料館

5月22日(火)～6月6日(金)◇燻蒸と展示準備のため。
◇詳細…当館☎3980-2351

◆三芳グランド 運動場

5月27日(火)～7月4日(金)◇芝生養生のため※野球場、庭球場は利用可。
◇詳細…当施設☎049-259-9397

はがき記入例

【はがきの裏】

- | | |
|-------------|-----------------------------------|
| ①事業またはイベント名 | ※往復はがきを利用する場合、返信に〒住所、氏名を記入してください。 |
| ②〒住所 | |
| ③氏名(ふりがな) | |
| ④年齢 | |
| ⑤性別 | |
| ⑥電話番号 | |
| ⑦その他必要事項 | |