

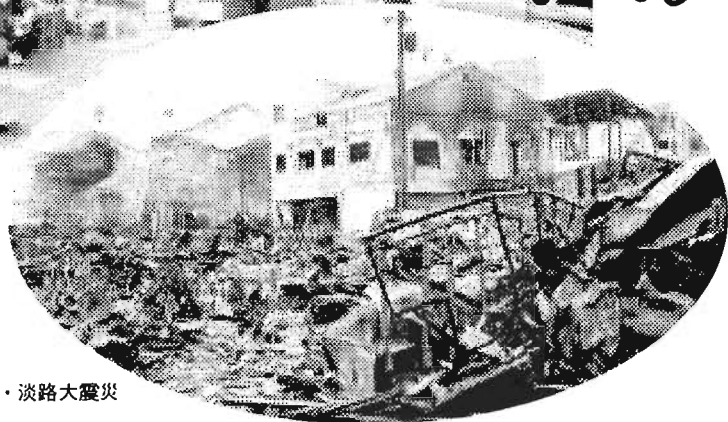
発行:東京都豊島区
編集:政策経営部広報課
〒170-8422 豊島区東池袋1-18-1
☎3981-1111 (代表)
ホームページ
http://www.city.toshima.tokyo.jp

日曜窓口を開設します

1月18日 午前10時～午後4時
区役所本庁舎1階
◇取扱業務…住民票、国民健康保険等
◇詳細…日曜窓口代表☎3981-1358



救援センターでの
防災訓練



阪神・淡路大震災

もう一度見直そう わが家の防災対策

昨年は、5・7月に東北地方、9月に十勝沖と相次いで大地震が発生し多くの被害がありました。また、イラン南東部の地震では多数の死傷者が出ています。阪神・淡路大震災から9年がたちますが、改めて地震の恐ろしさを教えてくれたのではないのでしょうか。私たちの身にも、いつ自然災害が襲ってくるかわかりません。被害を最小限に食い止めるには、日ごろの備えと一人ひとりの適切な防災行動が大切です。今一度地震に対する備えを考え、見直し、防災への関心を一層高めていただきたいと思います。
◆詳細:防災課管理係 ☎3981-2100

家の内外の安全点検

●家具の転倒を防止しましょう。家具は固定して、室内の安全を確保しましょう。
●火を出さないように注意しましょう。

●消火器は分かりやすい場所に置き、取り扱いに慣れておきましょう。
●避難するときは、電気のブレーカーを切りましょう。

●家の周囲に燃えやすいものを放置していないか、通行の妨げになるものはないか注意しましょう。
●屋根かわら、外壁、ブロック塀に亀裂や腐食がないかを点検しましょう。

家庭に用意しておきたい ものチェックリスト

- ヘルメット □ 防災ずきん
- 応急医薬品 □ 服用中の薬
- ラジオ □ 乾電池
- マッチ □ 懐中電灯
- 保存食品 □ 保存飲料水
- 下着・靴下 □ ちり紙・タオル
- 作業手袋 □ 雨具
- ビニール袋 □ 連絡カード

大地震で建物の倒壊や 火災が発生したときは

建物の倒壊、火災により危険が迫ったときは、まず近くの「救援センター」へ避難してください。また、避難した救援センターが危険な状況と判断されたときは、区・警察・町会役員などの誘導により「広域避難場所」へ避難してください。

地域の避難所(救援センター)を ご存じですか

●救援センターでは給食、給水、米飯の炊き出しを行います。毛布や敷物、簡易トイレも準備します。
●家が倒壊、焼失した場合は仮泊の場所になります。
●医師会などと協力し、医療救護活動を行います。
●情報収集や連絡の場になります。
※所在地は右記一覧を参照。

防火用品・消火器を割引価格 であっせんしています

◇対象:区内在住、在勤の方
◇申込み:区役所本庁舎、区民事務所、区民センターで配布のパンフレットをご利用ください。
※区役所や消防署では、消火器等の訪問販売を行っていません。悪質な業者にご注意ください。

公的個人認証サービスが 始まります

現在、国で進めている電子政府、電子自治体の構築により、今後様々な行政手続がインターネットを通じてできるようになります。その際、他人によるなりすまし申請や通信途中での改ざんなどを防ぐ必要があります。このサービスは電子証明書を発行することにより、確かな本人確認の手段を提供するものです。
◇受付等:受付開始日、手数料などは、決まり次第お知らせします(1月29日を予定)。
◇窓口:区役所本庁舎区民課(区民事務所では受付ができません)
◇申請できる方:満15歳以上の区民の方
◇詳細:住民記録係 ☎3981-4782

救援センター一覧

小学校	中学校	その他
高松小学校(高松2-57-22)	高松中学校(高松2-57-22)	(旧)時習小学校(東池袋2-51-4)
さくら小学校(長崎6-16-1)	長崎中学校(長崎6-16-1)	(旧)日出小学校(南池袋2-45-1)
仰高小学校(駒込5-1-19)	駒込中学校(駒込4-5-1)	(旧)千川小学校(要町3-54-16)
駒込小学校(駒込3-13-1)	巢鴨北中学校(西巢鴨3-17-1)	西部区民事務所(千早2-39-3)
巢鴨小学校(南大塚1-24-10)	西巢鴨中学校(南大塚3-18-1)	
清和小学校(巢鴨3-14-1)	池袋中学校(池袋本町4-5-24)	
西巢鴨小学校(西巢鴨1-27-1)	道和中学校(西池袋4-7-1)	
豊成小学校(上池袋1-18-24)	千登世橋中学校(目白1-1-1)	
朋有小学校(東池袋4-40-1)	長崎中学校(南長崎4-13-22)	
朝日小学校(巢鴨5-33-1)	真和中学校(目白5-24-12)	
池袋第一小学校(上池袋4-28-1)	千川中学校(高松1-9-21)	
池袋第二小学校(池袋本町1-43-1)	第十中学校(千早4-8-19)	
池袋第三小学校(西池袋3-14-3)	千早中学校(長崎5-31-29)	
大明小学校(池袋3-30-8)		
池袋第五小学校(池袋4-23-8)		
文成小学校(池袋本町4-36-1)		
南池袋小学校(雑司が谷2-12-1)		
高南小学校(高田2-12-7)		
目白小学校(目白2-11-6)		
長崎小学校(長崎2-6-3)		
要小学校(要町2-3-20)		
椎名町小学校(南長崎4-30-5)		
富士見台小学校(南長崎1-10-5)		
千早小学校(千早3-33-5)		

「区部における都市計画道路の整備方針」(案)がまとまりました

東京都と23区は、区部の都市計画道路の果たすべき役割や整備の基本的方向性について示した「区部における都市計画道路の整備方針(中間のまとめ)」を昨年3月に公表し、皆さんからご意見をいただきました。

このたび、皆さんからのご意見を踏まえて検討を進め、「区部における都市計画道路の整備方針(案)」を策定しました。

案の概要

都市計画道路は、都市を形成する最も基本的なインフラ(社会基盤)です。しかし、区部での完成率は57%にとどまり、慢性的な交通渋滞を引き起こし、東京における産業の高コスト構造と都市環境の悪化を招いている一因となっています。

都市計画道路を計画的、効率的に整備するために東京都が定めた現行の第二次事業化計画(平成3～15年度)の策定以降、社会経済情勢が大きく変化しているため、東京都と23区は共同で新たな計画策定に向けた調査検討を進めてきました。

本案には、次のようなものを示しています。

- ① 区部における都市計画道路の必要性の検証
- ② 今後12年間に優先的に整備すべき路線の選定(第三次事業化計画)
- ③ 都市計画道路区域域内における建築制限の緩和
- ④ 概成道路(一定の道路幅員があり、道路としての機能を概ね満たしている道路)における新たな整備手法の提案

なお、豊島区内の第三次事業化計画選定予定路線は左表のとおりです。

閲覧できます

本案の全文は、都民情報ルーム(都庁第一庁舎3階)、東京都ホームページ、区都市計画課で閲覧できます。

この案について「意見」をお寄せください

便せん等に①意見②住所③氏名を記入し、1月30日(必着)までに「〒163-8001 東京都都市計画局街路計画課」へ郵送してください。

路線名	区 間	延 長	
都 府 行	環状5の1号線	高田2丁目付近 ～目白1丁目付近 (新宿境～補助76号線)	500m
	環状5の1号線	西巣鴨3丁目付近 (放射9号線交差点付近)	250m
	補助26号線	南長崎6丁目付近 ～長崎5丁目付近 (補助229号線～補助172号線)	280m
	補助26号線	千早4丁目付近 ～要町3丁目付近 (千早～放射36号線)	430m
	補助81号線	南池袋4丁目付近 ～東池袋5丁目付近 (環状5の1号線～放射8号線)	830m
区 府 行	補助175号線	東池袋3、4丁目付近 (補助176号線～補助177号線)	190m
	補助175号線	東池袋4丁目付近 (放射26号線～補助176号線)	90m
	補助176号線	東池袋4丁目付近 (補助81号線付近)	30m

*現在事業中の路線については、継続されます。

送してください(ホームページ内の所定の様式でも可)。

寄せられたご意見は、整備方針を決定する資料とするともに、主な意見に対する東京都と23区の考え方をホームページでお知らせします。

なお、整備方針の最終の取りまとめは本年度末に策定・公表を予定しています。

◇詳細：東京都都市計画局街路計画課 ☎5388・3328、ホームページ <http://www.toshikei.metro.tokyo.jp>、豊島区都市整備部都市計画課 ☎3981・2398、☎5950・0803

障害者有料道路割引制度を利用している方へ

昨年12月から、今までの割引証を廃止し、新たに有効期限を記載した「身体障害者手帳」または「愛の手帳」の提示のみで通行料金の割引が受けられるようになりました。

※現在お持ちの割引証は6月1日から使えなくなります。1月20日からはETC(有料道路自動料金収受システム)の利用も割引対象となります。

また、割引制度を利用している方を対象にETC車載器購入代金の一部(1万円)が助成されます(既にETC車載器をお持ちの方も対象になります。全国先着15万名まで)。

※いずれも事前の手続きが必要で、必要書類などはETC利用の有無により異なりますのでお問い合わせください。

◇詳細：中央保健福祉センター ☎3981・2141、東部保健福祉センター ☎3946・2511、西部保健福祉センター ☎3974・5531、障害者援護係 ☎3981・1786

区立小・中学校の授業を公開します

区立小・中学校では、「3学期学校参観週間」と「道徳授業地区公開講座」を実施します。「参観週間」は、各学校の授業を公開することで、保護者、地域の方に広く学校を知っていただき、学校・家庭・地域の連携を深め、開かれた学校づくり

を一層推進することを目的としています。また「道徳授業地区公開講座」は、全学校・全学級が年1回、道徳の授業を公開し、子どもたちの「心の教育」について、みんなで考えていくことをねらいとしています。

3学期学校参観週間	学校名
2月19日(木)～2月21日(土)	仰高小
2月23日(月)～2月27日(金)	目白小
2月25日(水)～2月27日(金)	要小

道徳授業地区公開講座	学校名
1月16日(金)	池袋第一小
1月31日(土)	池袋第三小
2月7日(土)	朋有小
2月10日(火)	文成小
2月10日(火)	巣鴨小
2月10日(火)	高松小
2月14日(土)	池袋第二小
2月16日(月)	清和小



「ハローとしま」「ニイハオとしま」外国語広報紙の編集協力者を募集します

区では、英語と中国語の広報紙を隔月で発行しています。制作には外国人の方に編集協力者として参加していただき、外国人ならではの視点を取り入れながら、日常生活に密着した話題を提供しています。

◇応募資格：区内在住、在勤在学の満20歳以上(本年4月1日現在)の外国籍の方(日本国籍取得者も含む)で、日本語で日常会話ができ、毎月1回の編集会議に出席できる方

◇募集人数：2名◇選考：面接(日時は後日連絡)◇申込み：はがきまたはEメールに、①住所(在勤、在学の方は勤務先または学校名と所在地も)②氏名(本国表記とひらがな)③国籍(帰化した方は元の国籍)④年齢⑤性別⑥職業(学生は学校名)⑦電話番号⑧簡単な応募理由と関心のあるテーマを記入し、2月13日(消印有効)までに「広報課編集係」(あて先上部欄外参照)へ。

「こんごちは一日区長室」テーマ「放置自転車」

より良い区政のためのご意見を、区長が区民の皆さんに直接お聞きします。

2月10日(火) 午後1時30分～4時30分 区役所本庁舎1階区民相談コーナー(区内在住の方10名(一人20分程度)◇申込み・詳細：1月30日までに区民相談係 ☎3981・4164 ※先着順。住所・氏名・電話・内容をお知らせください。テーマ以外の内容も可。

教育委員会のホームページを開設しました

教育委員会の様子や区立幼稚園・小学校・中学校の教育に関する情報および生涯学習・スポーツ振興・図書館の事業案内などを紹介します。

◇詳細：教育改革担当係 ☎3981・1371、☎3981・3019、ホームページ <http://www.city.toshima.tokyo.jp/kyouiku>

「公共施設の再構築・区有財産の活用」案の地域説明会を開催します

本紙(12月5日・15日号)で概要をお知らせした案を説明し、皆さんのご意見をお聴きします。

① 1月19日(月) 東部区民事務所
② 1月23日(金) 区民センター
③ 1月27日(火) 西部区民事務所

※おわびと訂正
12月25日1面「新税の条例が可決されました」の「課税概要」の表中の「法定外目的税」と訂正します。

◇詳細：税制担当係 ☎3981・1376

福祉

「地域保健福祉計画策定委員会(第4回)・区民ワークショップ提案発表会を開催します」

地域福祉の推進を図り、区民が安心して暮らし続けることができるように「地域保健福祉計画」を策定しています。

今回の委員会は区民ワークショップの参加者が、計画策定に向けて具体的な方策の提案発表も行います。

1月24日(出) 午後1時30分から(提案発表は2時30分から)区民センター※傍聴可。希望する方は23日までに当係へ。◇詳細:計画推進担当係☎3981・1365

子育て・教育

学校開放団体の登録説明会を開催します(新規登録のみ)

4月1日以降に区立小・中学校の施設を利用する場合は登録が必要です。新規登録を希望する団体は必ず出席してください。

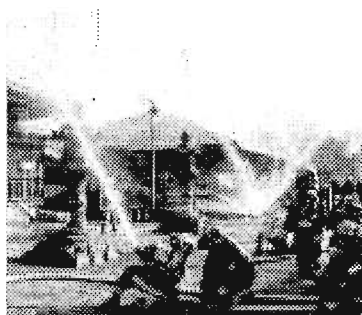
1月31日(出) ①午後2〜4時 ②午後7〜9時 上池袋コミュニティセンター(健康プラザとしま7階)※いずれか1回参加利用方法、登録要件、手続きなどの説明と申請書類を配布。◇詳細:学校開放係☎3981・1335

1月26日は「文化財防火デー」です

1月26日は、昭和24年に国宝の法隆寺金堂壁画が火災で焼損した日です。毎年この日を「文化財防火デー」として、文化財を火災・震災などから守るため、全国で文化財防火運動が実施されています。

1月22日(休) 法明寺(鬼子母

神堂境内)、23日(金) 洞雲寺、24日(土) 雑司が谷旧宣教師館◇協力:豊島・池袋消防署、文化財所有者、地域消防団員◇詳細:文化財係☎3981・1190



清掃・リサイクル

「豊島区地域省エネルギービジョン策定委員会(第5回)を開催します」

1月22日(休) 午前10時から生活産業プラザ※傍聴可。希望する方は事前に当係へ。◇詳細:環境計画担当係☎3981・2690

PhotoView

「豊島区都市計画審議会」を開催します

1月23日(金) 午後2時から区役所本庁舎◇内容:「都市計画区域の整備、開発および保全の方針」の決定等。◇詳細:都市計画係☎3981・2387

※傍聴可。当日直接会場へ受付。◇詳細:都市計画係☎3981・2387

「住宅対策審議会(第25回)」を開催します

1月26日(月) 午後2時から区役所本庁舎※傍聴可。希望する方は23日までに当係へ。先着順。◇詳細:住宅施策担当係☎3981・2655

健康

費用の記載がない事業は無料です

腎臓病を考える都民の集い

1月18日(日) 午後1時〜3時30分 区民センター文化ホール◇①「糖尿病(生活習慣病)からの透析を遅らせる方法」◇講師:日本医科大学腎臓内科部長/飯野靖彦氏②「腎臓病の悪化を防ぐ食事管理」◇講師:東京女子医科大学腎臓内科/佐中 孜氏◇当日直接会場へ。◇詳細:東京都腎臓病患者連絡協議会 田中☎3944-4048、池袋保健所健康推進課☎3987-4172

のびのび子育て教室

1月23日(金) 午後1時30分〜3時 池袋保健所◇子どもとの遊び方・接し方、童歌や手遊びを親子で楽しむ◇講師:心身障害児総合医療療育センター/北原恵

美氏ほか◇区内在住の生後4〜5か月児と保護者◇20組◇申込み・詳細:当所健康推進課☎3987-4174

介護予防教室

1月27日(火) 午後1時30分〜3時 駒込ことぶきの家◇区内在住サービスの紹介と個別相談◇高齢者とその家族。介護に携わっている方◇当日直接会場へ。◇詳細:駒込在宅介護支援センター☎3917-1545

呼吸リハビリ教室

2月4日(水) 午後2〜4時 池袋保健所◇腹式呼吸をマスターして、日常生活を楽に過ごしましょう◇講師:理学療法士/松本直人氏◇気管支ぜん息など呼吸器の病気がある方や息切れを感じる方とその家族◇30名◇申込み・詳細:公害保健係☎3987-4220

雑司が谷社会教育会館「ちとせ橋スプリングコンサート〜アイルランド音楽の世界」

2月21日(土) 午後5時30分開演◇アイルランド・ガリシアなどケルト圏の伝統音楽とオリジナル楽曲ほか◇演奏/パン・ケルティックバンド「オルファン」◇60名◇500円◇申込み・往復はがき(4面はがき記入例参照。1通2名まで)で、1月29日(必着)までに「〒171-0032 雑司が谷3-1-7 雑司が谷社会教育会館」へ※応募者多数の場合は抽選。◇詳細:当館☎3590-1253

リサイクルフリーマーケット 出店者募集

◇開催日:2月22日(日) 午前11時〜午後2時 区民センター総合展示場※駐車場なし◇区内在住の個人またはグループ※営業目的は不可◇募集数:25店舗(1店舗面積2m×2m)◇出店費用:1,000円◇主催/上池袋三丁目町会、豊島区◇申込み・往復はがき(4面はがき記入例参照)で、1月28日(必着)までに「〒170-0012 上池袋3-11-14 岡崎」へ※一人(1グループ)1通。応募者多数の場合は抽選◇詳細:当会 岡崎☎3916-7462、リサイクル推進係☎3981-1602

猪苗代四季の里・周遊案内事業「五色沼雪原散策」

3月9日(火) 午前7時50分豊島公会堂前集合〜11日(休)◇歩くスキー・スノーシュー体験や白鳥観察◇区内在住、在勤で高校生以上の方◇40名◇27,020円◇申込み・往復はがき(4面はがき記入例参照。1通5名まで)で、1月30日(必着)までに「〒969-3102 福島県耶麻郡猪苗代町字見祢山1番地 猪苗代四季の里」へ※1月31日抽選後通知。参加者が少ない場合は中止。※この事業は民間業者と提携して実施します。当施設は宿泊および現地での主催事業のみ取り扱います。◇詳細:当施設☎0242-63-1616

講演・講習

◆委嘱学級「新しい家族のかたち」ラボ国際交流センター 1月26日(月) 午後1時30分〜3時30分

イベント情報

費用の記載がない事業は無料です

区立小学校連合園工展覧会

1月23日(金)〜27日(火) 午前9時〜午後5時(23日は午後3時から、27日は午後1時30分まで) 区民センター総合展示場◇詳細:指導室☎3981-1146

湯〜友〜タイム

①1月26日(月) 午後2〜3時 常盤湯(南長崎4-39-15) ②1月26日(月) 午後2〜3時 清の浴場(高松3-1-3) ◇ともに区内在住の65歳以上の方◇簡単なストレッチ体操など。◇詳細:いきがい係☎3981-1734

消費者グループ調査研究発表会

1月31日(土) 午後1〜4時 生活産業プラザ多目的ホール◇グループ名/テーマ①暮らしとCO2を考えるとどこまでできるか家庭で減らすCO2〜環境家計簿を検証②環境学習リーダーとしま会「食育」調査グループ/これからの時代に求められる「食育」とは③パウゼ/身近な消費者トラブルから見えてくること◇当日直接会場へ※保育あり(1歳半以上。要予約)。◇詳細:消費生活センター☎5992-7015

自然とのふれあい 都立東京港野鳥公園自然観察会

2月4日(水) 午前8時30分豊島公会堂前集合(午後3時解散予定)※移動はマイクロバスを使用◇区内在住、在勤、在学の方◇20名◇100円(傷害保険料)◇申込み・往復はがき(4面はがき記入例参照。参加者全員の住所・氏名・年齢も記入。1通2名まで)で、1月26日(必着)までに「環境保全課環境管理係」(あて先上部欄外参照)へ※応募者多数の場合は抽選。◇詳細:当係☎3981-2690

第50回記念公演 南大塚ホール落語会

2月19日(土) 午後6時30分開演◇開口一番/林家ぼたん、落語/橘家円蔵・柳家さん枝・橘家半蔵・三升家勝菜、漫才/あした順子・ひろし◇前売り600円(当日700円) 全席自由※チケットはとしまコミュニティチケットセンター、各社会教育会館、青年館で販売。障害のある方には優先席あり(購入時に申し出てください)。◇詳細:南大塚社会教育会館☎3946-4301

イベント情報

3面から続く

費用の記載がない事業は無料です

◆家庭教育学級(乳幼児コース)

「つなぐれ、つなぐれ、あそび心」

①かなめちよう学級◇2月9日～3月1日 月曜日 午前10時30分～正午 要町第1区民集会所および3月13日(土) 午前10時～正午 区民センター(全5回)

②すがも学級◇2月19日～3月11日 木曜日 午前10時30分～正午 巣鴨第1区民集会所および3月13日(土) 午後1時30分～3時30分 区民センター(全5回)

◇講師…あそび・劇・表現活動センター「アフタフ・バーバーン」/須貝京子氏、清水洋幸氏◇各20名※保育あり(要予約)◇申込み・詳細…社会教育係※先着順☎3981-1189、[Eメール]shakaikyoku@city.toshima.tokyo.jp

◆ファミリー・サポート・センター講座

「楽しい絵本とわらべ歌の世界」

2月10日(火) 午前10時～正午 エポック10(男女平等推進センター)◇講師…童話作家/荒川 薫氏◇50名※保育なし◇申込み・詳細…2月5日までに当センター事務局☎3981-2146

◆豊島区消費者団体連絡会15周年記念講演会「あなたの食卓はだいじょうぶ～抜け穴だらけの食の安全」

2月10日(火) 午後1時30分～3時30分 生活産業プラザ多目的ホール◇講師…農産物検査センター所長/石黒孝氏◇60名◇当日直接会場へ。◇詳細…当連絡会 長谷川☎3951-2542、消費生活センター☎5992-7015

◆視覚障害者教養講座

ボランティア募集

◇開催日…2月14日～3月6日 土曜日(全4回) 午後1時30分～3時30分◇参加者の歩行補助など◇事前説明会・学習会…1月31日(土)、2月7日(土) 午後1時30分～3時30分 区民センター※プライドウォーク体験、補助実務実習あり◇申込み・詳細…1月30日までに社会教育係☎3981-1189、[Eメール]shakaikyoku@city.toshima.tokyo.jp

◆南大塚社会教育会館

①楽しい健康吹矢

2月19日～3月11日 木曜日(全4回) 午前10時～正午◇講師…日本吹矢協会公認指導員/山田兼三郎氏◇12名◇2,600円(使用料ほか)

②簡単お祝い膳

2月24日～3月16日 火曜日(全4回) 午前11時～午後1時◇和洋中をアレンジしたお祝い膳◇講師…赤堀栄養専門学校校長/赤堀永子氏◇20名◇5,600円(材料

費ほか)

ともに区内在住、在勤の方◇申込み…往復はがき(はがき記入例参照。在勤の方は勤務先名・電話番号も記入)で、1月30日(必着)までに「〒170-0005 南大塚2-36-1 南大塚社会教育会館」へ※応募者多数の場合は抽選。

◇詳細…当館☎3946-4301

◆駒込社会教育会館

「春の門出のお祝い料理」

2月28日(土) 午前10時～午後1時◇講師…武蔵野調理師専門学校講師/中村昌次氏◇区内在住、在勤の方◇24名◇1,300円◇申込み…往復はがき(はがき記入例参照)で、2月5日(必着)までに「〒170-0003 駒込2-2-2 駒込社会教育会館」へ※はがき持参で窓口申込み可。

応募者多数の場合は抽選。

◇詳細…当館☎3940-2400

スポーツ

◆巣鴨体育館 区民スポーツ広場

1月25日(日) 午後1～5時◇卓球・トランポリン・バドミントン・インディアカほか◇指導…スポーツリーダー委員会◇区内在住、在勤、在学の方◇300円(小・中学生は150円)◇当日直接会場へ※運動着、室内靴持参。

◇詳細…当館☎3918-7101

◆豊島体育館 卓球・バドミントン教室

2月2日～3月8日 月曜日(全5回) 午後7～9時◇指導…豊島区卓球連盟・バドミントン協会◇各30名※運動着、室内靴持参◇1,500円◇申込み…1月25日までに費用を添えて当館へ。

◇詳細…当館☎3973-1701

◆第2回区民スキースクール

2月5日(休)夜出発～8日(日) 白馬五竜とおみ◇講習、級別テスト◇区内在住、在勤の方◇70名◇39,500円◇主催/豊島区スキー協会、後援/教育委員会◇申込み…はがき(はがき記入例参照)で、1月31日(消印有効)までに「〒154-0023 世田谷区若林5-34-2 諏訪」へ※応募者多数の場合は抽選。

◇詳細…当協会 諏訪☎3411-1429、スポーツ振興係☎3981-1334

◆池袋スポーツセンター

ベビー&マミーピクス

2月6日～3月26日 金曜日(全8回) 午前11時～正午◇子どもとスキンシップを図りながらお母さんが運動する事を中心としたエクササイズ◇区内在住、在勤

の母親と子ども(10か月～2歳程度)※ともに健康な方◇20組◇4,000円◇申込み…往復はがき(はがき記入例参照。参加する子どもの生年月日も記入。1枚に付き母親と子ども1名づつ)で、1月22日(必着)までに「〒170-0012 上池袋2-5-1 池袋スポーツセンター」へ※はがき持参で窓口申込み可。先着順。

◇詳細…当センター☎5974-7262

◆第7回目白ロードレース大会

3月28日(日) 学習院周回コース※午前8時から受付。雨天決行◇①親子レース(小学1～3年生とその保護者)②小学校4～6年生(男女別)③中学生(男女別)④高校生～29歳(男女別)⑤30～39歳(男女別)⑥40～49歳男子⑦50～59歳男子⑧60歳以上男子⑨40歳以上女子※①②1km③2km④⑤⑥5km◇区内在住、在勤、在学の方。近隣にお住まいの方◇計800名◇①～③1,000円④～⑥2,000円◇主催/目白ロードレース実行委員会、主管/豊島区陸上競技協会、後援/教育委員会・学習院大学ほか◇申込み…2月27日までに目白ロードレースエントリーセンターへ※先着順☎3714-7924

◇詳細…当実行委員会事務局☎5979-6070、スポーツ振興係☎3981-1334

◆池袋本町ことぶきの家 健康教室

1月20日(火) 午後1時30分～3時◇「知って得する歯の話」◇当日直接会場へ。

◇詳細…当館☎3986-0041

◆東池袋ことぶきの家 健康教室

1月27日(火) 午後1時30分～2時15分◇「知って得する歯の話」◇当日直接会場へ。

◇詳細…当館☎3971-0781

高齢者の施設から

◆社会福祉協議会

◆ボランティア活動入門講座

「のぞいてみようボランティア」

1月23日(金) 午後7～9時 豊島ボランティアセンター◇活動の種類や選び方、ボランティア保険など◇10名◇申込み・詳細…当センター☎3984-9375

◆第2回ボランティア団体等事業助成

福祉の増進に関わる活動を自主的に実施する区内のボランティア団体などの事業に要する費用の一部を助成します。◇対象…区民の社会福祉の振興に寄与し、次の要件が整っている団体①定款、規約、会則などがある②事務局が区内にあり、構成員の大半が区内に居住している③団体組織内に会計機構がある④社会福祉の充実、向上に効果が期待される⑤政治活動、宗教活動または営利事業をしない※第1回の交付を受けている団体は対象外。原則として1団体1事業◇申込み・詳細…1月30日までに地域福祉係☎3981-2930

◆募集

◆教育センター 指導員(非常勤)

◇30歳未満で教員免許(取得見込み可)があり、次のいずれかに該当する方①パソコン操作ができ、公立小・中学校教員を志す方②パソコンの指導ができる方◇①適応指導補助等②学校における情報教育支援等◇月16日(日曜日・祝日を除く) 午前8時30分～午後5時15分◇月額208,300円(交通費、社会保険料含む)◇4月1日採用予定◇若干名◇選考…2月初旬◇申込み…1月26日までに申込書

(当センター事務室で配布)と履歴書(写真貼付)を、当センターへ直接持参。

◇詳細…当センター☎3590-1251

◆心身障害者福祉センター

受付管理員

◇18歳以上65歳未満で身体障害者手帳をお持ちの方◇貸館の受付・管理業務◇平日夜間、土・日曜日、祝日勤務◇4月1日採用。任期1年◇若干名◇申込み…電話で1月31日までに当センターへ※後日、面接を実施。

◇詳細…当センター☎3953-2811

◆コミュニティ振興公社

①非常勤職員◇昭和19年4月2日～昭和44年4月1日までに生まれた方◇施設管理業務、パソコンを使用する事務◇月16日勤務(土・日曜日、祝日勤務あり)◇月額176,000円◇若干名

②常勤施設長◇昭和24年4月2日～昭和39年4月1日までに生まれた方◇施設の管理運営業務ほか◇4週間を通じて1週40時間勤務(土・日曜日、祝日勤務あり)◇月額320,000円◇若干名

ともに◇1日8時間勤務(午前8時30分～午後10時15分までの間で当公社が指定する時間帯)◇4月1日以降採用予定。任期1年(更新あり)◇選考…1次/①作文②論文、2次/面接◇申込み…所定の申込書(当公社管理課で配布)を記入の上、必要書類を添えて、1月21日までに当公社へ直接持参。

◇詳細…当公社☎3590-7581、[ホームページ]http://www.toshima-community.jp/

◆ことぶきの家

自主運営指導員(有償ボランティア)

◇平成16年4月1日現在、区内在住の30～60歳の方◇従事施設/巣鴨・西巣鴨・東池袋・池袋本町・高田・長崎の各ことぶきの家◇月12日程度、午前8時30分～午後5時15分◇平日7,200円、土・日曜日10,300円(平成15年度実績)◇4月1日採用。任期1年(更新あり)◇20名程度◇選考…書類・面接(2月10日)◇申込み…1月30日までに履歴書(写真貼付)②作文/テーマ「ことぶきの家でどのような仕事を実践したいと考えていますか」(600～800字※400字詰原稿用紙使用。自筆のみ)を高年齢福祉課へ本人が持参。

◇詳細…高年齢福祉課管理係☎3981-1749

◆荒川野球場

2月29日(日)まで◇冬季定期整備のため◇詳細…総合体育場☎3971-0094

◆総合体育場

◇テニスコート/2月2日(月)～23日(月)、野球場/2月12日(休)～23日(月)◇定期整備のため※体育室(卓球・女性体操)、弓射場は利用可。

◇詳細…当施設☎3971-0094

◆はがき記入例

【はがきの裏】
①事業またはイベント名
②〒住所
③氏名(ふりがな)
④年齢
⑤性別
⑥電話番号
⑦その他必要事項
※往復はがきを利用する場合、返信に〒住所、氏名を記入してください。

みち

【清戸道】⑧

清戸道が通る南長崎三～六丁目地域は、かつて長崎村字五郎久保(窪)と呼ばれ、蔬菜類を栽培する近郊農村でした。清戸道の北側には五郎久保の住民によって祀られた五郎久保稲荷神社(南長崎5-12)があります(写真)。創建年は不詳ですが、社殿には明治中期の奉納絵馬があり、古くから地元の信仰を集めていました。その傍らには様名神社があります。

また社殿が北向きに建っていることから北向稲荷ともよばれ、ご神徳がある(ご利益が強い)といわれています。さらに火伏せの神としても知られており、横浜や埼玉



方面から参拝に来る方もいるそうです。現在は長崎神社の末社として、南長崎三丁目南部、四丁目、五丁目の3町会により祀られ、2月の初午行事のほか、9月の祭礼には五若神輿が町内を練り歩きます。◇詳細…文化財係☎3981-1190