

発行:豊島区
編集:政策経営部広報課
〒170-8422 豊島区東池袋1-18-1
☎3981-1111 (代表)
ホームページ
http://www.city.toshima.tokyo.jp

社会保険事務所職員を装った
詐欺にご注意ください

職員を装って、電話、文書、訪問
による現金詐欺が発生しています。
くれぐれもご注意ください。
豊島区社会保険事務所 ☎3988-6011



皆さんの「声」を お聴かせください

区では、広く区民の皆さんのご意見・ご要望などをお聴きし、その「声」を反映した区政運営に努めています。今号では、昨年寄せられた様々な「声」の一部を紹介します。

豊島区 広報係 ☎3981-11172

寄せられる 「区民の声」

皆さんから様々なご意見、ご要望が毎月約90件近くEメールやがき、電話などで寄せられています。これらの「声」は担当部署に届けられ、回答のご希望がある場合には個別にお答えしています。

ご意見として多いのは、放置自転車の対策や交通安全に関すること、子どもを育てやすい環境の要望、きれいなまちづくり、そして健康の観点からの歩行喫煙対策の提案などです。また、「地域区民ひろば構想」や「行政改革プラン2004」についても、多数のご意見をいただきました。ご意見は構想やプランをまとめる際の参考にしています。

「声」と「答え」の 一部を紹介します

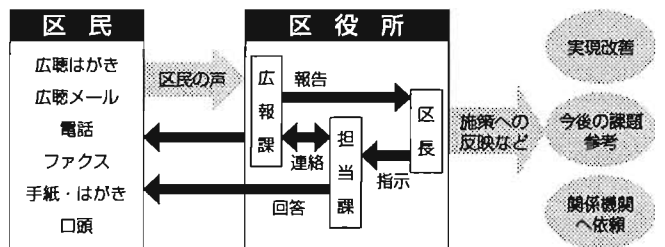
【声】天塚駅周辺は放置自転車がたたくさんありますが、何か対策をしているのですか。

【答え】緊急的な対策として、駅前歩道上などに暫定的な自転車置き場を確保できるように関係機関と話し合いを進めています。本格的な駐輪場は、設置位置・事業主体などについて、関係者との協議を踏まえて計画化します。それまでは毎日の自転車整理活動、月2回のクリーン作戦を実施していきます。

【声】「安全・安心パトロール」について、防犯効果をさらに上げるために、視線を上げて巡回し、ピラはがしを徹底してください。

【答え】毅然とした態度でパトロールすることは区民の方に安心感を与え、犯罪の予防にもつながります。ピラはがしも積極的に取り組みます。

あなたの「声」の流れ



実現改善
今後の課題参考
関係機関へ依頼

【声】子どもを産み育てやすい環境を作ってください。

【答え】安心して子どもを産み育てることができ、子どもが心身ともに健やかに育まれる環境を整備することが重要という認識のもと、「豊島区子どもプラン」次世代育成支援行動計画」を策定中です。この計画は、区の子どもの家庭施策を総合的に体系化した内容となっております。平成17年度からモデル実施を行う乳幼児と保護者のための「子育てひろば」、小学生の放課後対策事業「子どもスキップ」など、具体的な事業を実施していきます。

ホームページ等で 紹介しています

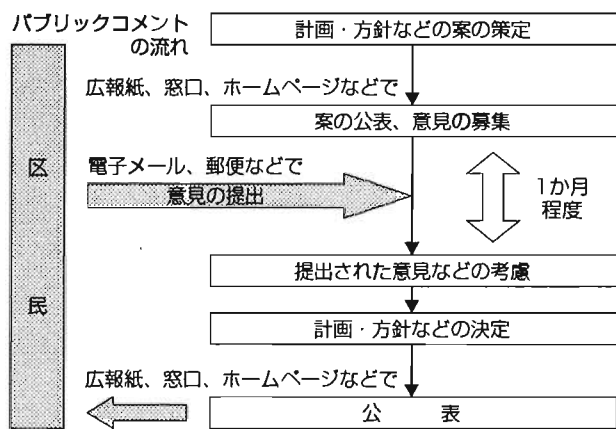
毎月、皆さんからの「声」の一部をホームページ(アドレス上部欄外参照)の「区政へのご意見」に掲載しています。図書館・社会教育会館などの区の施設には、「区民の声」を紹介するポスターを掲示しています。

パブリックコメント 制度とは

この制度は、区の重要な施策、方針などを策定または変更する際に、案を策定した段階で、その概要を本紙に掲載するほか、詳細を区ホームページ、区役所区民事務所、図書館でご覧いただけるようにし、区民の皆さんからのご意見をお受けするものです。ご意見の提出期間はおおむね一か月です。寄せられたご意見を充分検討し、考慮した上で、最終的な意思決定を行い、寄せられた意見とそれに対する区の考え方を公表します。これにより、区民の生活に影響がある事柄を区が十分に説明する責任を果たすとともに、決定する過程の透明性を向上させていきます。また、ご意見を出していただくことで区民の皆さんのご意見が反映される区政の実現を目指しています。

この制度を平成15年度から実施し、今までに18件の条例・計画などについてパブリックコメントを行いました。

提出された意見を参考にし、か所の修正を行っています。 24



※公表…決定された政策などとともに①提出された意見などの概要 ②提出された意見などに対する区の考え方③案を修正して意思決定したときは、当該修正内容などをお知らせします。

あなたの「声」をお待ちしています

区政へのご意見、ご要望は次の方法でお寄せください。

- 広聴はがき(切手不要) / 庁舎、図書館などの区の施設に常備。
- 広聴メール / 区ホームページ(アドレス上部欄外参照)から。
- 電話 ☎3981-1172 (休日・祝日、夜間は広聴電話 ☎3981-1133)、ファクス ☎3981-1375
- Eメール / voice@city.toshima.tokyo.jp
- 手紙 / 広聴係へ (あて先上部欄外参照)。

豊島区への誘致実現を目指して 開催されました 新東京タワー誘致推進大会が

1月20日(木)、豊島公会堂で、新東京タワー誘致推進協議会・新東京タワー事業化促進豊島区議員連盟主催による「新東京タワー誘致推進大会」が開催されました。当日は区民など約900名の参加がありました。

世界最大級(高さ約600m)となるタワーを、池袋に誘致し、行政・地元企業・関係団体など官民が一体となって、豊島区全体の魅力の向上、さらなる発展を目指します。

観光振興担当係
☎5992・7018



乳幼児医療費助成

ひとり親家庭医療費助成

児童手当などのご案内

申請に必要な書類や所得制限などについては、事前にお問い合わせください。
 児童手当係 ☎3981-1417

乳幼児医療費助成

義務教育就学前の乳幼児の医療費(保険診療の自己負担分)を助成します。保護者の所得制限はありません。健康保険未加入の場合は対象となりません。
 ◇資格取得日:原則として申請日※誕生日または転入日の翌日から2か月以内に申請の場合、誕生日または転入日にさかのぼっての取得も可。

児童手当など

児童手当
 ◇対象:小学校第3学年修了前(平成7年4月2日以降生まれ)の児童を養育している方
 児童扶養手当
 ◇対象:次のいずれかの状態にある18歳に達した3月末まで(中程度以上の障害がある場合は20歳未満)の児童を養育している母または養育者

ひとり親家庭医療費助成

保険診療の自己負担分の全部または一部を助成します。
 なお、心身障害者医療費助成を受けている方は必ず事前にご相談ください。

◇対象:次のいずれかの状態にある18歳に達した3月末まで(中程度以上の障害がある場合は20歳未満)の児童を養育している方および児童
 ①父母が離婚している②父または母が死亡している③父または母に重度の障害がある④父または母の生死が不明である⑤父または母に1年以上遺棄されている⑥父または母が法令により1年以上拘禁されている⑦婚姻にやらないで生まれ、父に扶養されている⑧
 ※対象外になる場合:
 (ア)事実上婚姻関係と同様の状態にある(③を除く)(イ)児童が児童福祉施設などに入所している(ウ)生活保護を受けている(エ)所得が制限額を越えている(オ)健康保険に未加入である。

◇対象:身体障害者手帳1〜3級程度、愛の手帳1〜3度程度、

脳性まひ、または進行性筋萎縮症の20歳未満の児童を養育している方
 ※児童が児童福祉施設等に入所している場合は該当しません。
 特別児童扶養手当
 ◇対象:身体障害者手帳1〜3級程度、愛の手帳1〜3度程度の20歳未満の児童を養育している方(下肢障害4級の一部や中程度以上の内部障害、精神障害を有する児童も該当)

※対象外になる場合:
 (ア)児童が児童福祉施設などに入所している(イ)国内に住所がない(ウ)児童がその障害を理由とする公的年金を受給している。

児童扶養手当

資格喪失処分取消訴訟判決に基づき
 特別支給のご案内

この手当は、平成10年7月以前、母が婚姻によらないで懐胎した児童が父から認知された場合は、除外規定により支給されていません(平成10年8月以降は政令が改正され支給されています)。この規定をめぐる訴訟で、平成14年に最高裁判所は「本規定は法の趣旨に反し無効」と判断を示しました。
 これによりこのたび、対象の方に手当が支給されます。平成10年7月以前に当除外規定により手当を受給できなかった方は、手続をお願いします。
 ◇対象:当時東京都に在住し、平成10年7月以前に児童が父から認知されたため、児童扶養手当を受給できなかった方(申請しなかった方を含む)。
 ◇支給対象期間:喪失等処分日(申請した方)、または認知された日(申請しなかった方)の属する月の翌月から平成10年7月分まで。
 ◇手続:却下通知など当時の状況が分かる資料が必要です。個別の状況により、さらに資料が必要な場合がありますので、事前にお問い合わせください。

手当月額・対象年齢など

区分	児童手当	児童扶養手当	児童育成手当		特別児童扶養手当
			(育成)	(障害)	
手当月額	第1子 5,000円 第2子 5,000円 第3子以降 10,000円	全額支給 41,880円 一部支給 9,880~41,870円 児童2人の場合 5,000円加算 児童3人目から 1人3,000円加算	13,500円	15,500円	1級 50,900円 2級 33,900円
対象年齢	小学校第3学年修了前(9歳の年度末まで)	18歳の年度末まで(児童に中程度以上の障害がある場合は20歳未満まで)	18歳の年度末まで	20歳未満	
所得制限	あり(各手当によって制限額が違うので必ず確認してください)				
支給月	6・10・2月	4・8・12月	6・10・2月	4・8・12月	
支給方法	銀行口座振込(申請者名義)				

環境美化・治安向上の一つとして、区民の皆さんに落書き消去用具の支給を行い、落書き消去活動を支援します。
 希望する方は、環境美化推進係へ電話で申込んでください。申込み受付後、区が現地調査の上、支援の可否を決定します(現地調査の際に書類の記入があります)。
 なお、消去用具の数量に限りがありますので、用具がなくなり次第終了します。
 ◇支給する用具:落書き消去スプレー(ツルツルしたタイプなどに対応)など。
 ◇申請できる方:区内に在住する個人で、落書きされた壁などを所有、または管理する方
 ◇対象となる落書き:①区内の私有地の建造物などへの落書きであること(例、個人住宅の塀・壁など)②落書きの面積がおおむね1か所1㎡未満であること③街の美観を著しく損ねているなど、消去の必要性が高いものであること。
 担当係 ☎3981-1602

落書きを消してみませんか

「ひまわり」は消費者が編集員となつて、身近な問題を消費者の視点で編集し、情報や問題を提供できる情報紙です。
 ◇応募資格:平成17年4月1日現在、20歳以上の区内在住、在勤、在学の方で、週1回午前前に開催する編集会議へ出席できる方※パソコンやEメール・ファクスが使える方。編集などの経験者歓迎。
 ◇活動内容:企画・取材・執筆・編集・レイアウト・印刷・発送まで。
 ◇謝礼:年間約7万円(取材費含む。出席日数により異なる)
 ◇任期:4月1日〜平成18年3月

消費者だより「ひまわり」編集員を募集します

国内外で活躍している建築家・安藤忠雄氏を迎え、建築はもとより環境・文化・教育などの視点から、これからのまちづくりについてお話をさせていただきます。どなたでもご参加いただけます。
 ◇会場:東京芸術劇場中ホール
 ◇定員:80名

としま文化フォーラム特別講演会 「可能性をつくる」

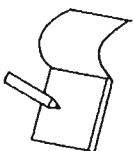
講師:建築家/安藤忠雄氏

2月28日(月)
午後7時~8時30分

◇参加費:1千円
 参加費は「としま文化フォーラム特別講演会参加希望」と明記の上、①〒住所②氏名③電話番号を記入し、2月18日(消印有効)までに、「文化デザイン課文化芸術係」(あて先上部欄外参照)へ※ファクス、Eメールも可。



※定員になり次第締切り。後日、参加証を送付します。
 ◇主催/としま文化フォーラム実行委員会、共催/財団法人東京芸術史文化財団、東京芸術劇場
 文化芸術係 ☎3981-11213
 ☎3981-12113
 culture@city.toshima.tokyo.jp



区議会の日程

第1回定例会を開会します
 ◇会期:2月17日(木)〜3月24日(木)
 ◇一般質問:2月22日(火)23日(水)
 なお、今定例会で審議する請願・陳情の提出期限は2月14日(月)の午後5時です。
 区議会事務局 ☎3981-1451

福祉



介護保険を利用している方へ

①高額介護サービス費制度のご案内

1割の利用者負担額が高額になった場合、申請により、支払った費用の一部が還付される高額介護サービス費の制度があります。

利用者負担額が、左表の上限額を越えている方は、当係へ申請してください。

なお、高額介護サービス費の支給対象になる方には、別途、通知を送付しています。

◇申請に必要な書類など：

領収書(該当月すべて)、金融機関の口座番号が分かるもの(郵便局を除く)、印鑑

対象者の区分	利用者負担の上限額(月額)
①世帯全員が住民税非課税で、高齢福祉年金を受けている方	15,000円
②世帯全員が住民税非課税の方	24,600円
上記①、②以外の方	37,200円

※上記、利用者負担の上限額を超えた金額が還付されます。 ※世帯で複数の方がサービスを利用されている場合は、負担額の合計が上限額を超えると該当となります。

②食事代(標準負担額)の減額制度のご案内

特別養護老人ホームや介護老人保健施設に入所する方、または介護療養型医療施設に入院される方(ショートステイなどの短期入所や通所サービスを除く)で次に該当する方は、食事代(標準負担額)の減額が受けられます。(通常1日780円)

●世帯全員が住民税非課税で、高齢福祉年金を受けている方：1日300円

●世帯全員が住民税非課税の方：1日300円

◇申請：被保険者証と印鑑を持参の上、当係へ。

※平成16年1月2日以降に豊島区に転入された方は、世帯全員の非課税証明書が必要になる場合があります。

◇介護給付係 ☎3981-1387

知的障害者グループホーム「はなみずき」の入居者を募集します

◇所在地：池袋三丁目70番14号

◇対象者：区内在住で愛の手帳をお持ちの就労または作業所などに通所している方

◇募集人数：1名(女性のみ) 将来グループホームに入居希望の方の相談も受け付けます。

☎2月18日までに障害者援護係 ☎3981-1786



保険・年金

考えよう みんなの医療費 国民健康保険8・9・10月分の医療費をお知らせします

国民健康保険で医療機関にかかったとき、医療費総額の3割は自分で支払いますが、残りの7割は豊島区が医療機関に支払っています。

そこで、医療機関に支払われる医療費の総額を知っていたら、くとも健康の大切さを考えるきっかけとなるように、被保険者の方が診療を受けた内容

を世帯主あてにお知らせします。 通知書は2月中旬に発送する予定です。この通知書は平成16年8・9・10月に診療を受けた内容を確認していただくもので手続などの必要はありません。

◇申請：老人保健法の対象の方と医療費が月額1万円以下の方に今回お知らせします。

◇国民保給付係 ☎3981-1297

海外移住者の方も 国民年金に加入できます

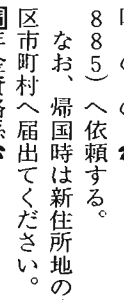
海外に住んでいる日本国籍の方も、国民年金に任意加入できます。加入手続と保険料の納付方法は次のいずれかになります。

①国内に親族がお住まいの方は、親族が本人に代わって届出や納付をする。

②国内に親族がいない方、または、高齢などで親族に依頼することが困難な方は、日本国民年金協会(千代田区平河町2の5) ☎3265・2885)へ依頼する。

なお、帰国時は新住所地の区市町村へ届出してください。

◇国民年金資格係 ☎3981-1954



2月7日は「北方領土の日」です

「取り戻せ 歴史も語る 北の四島(しほ)」 総務係 ☎3981-451

2月7日は「北方領土の日」です 「取り戻せ 歴史も語る 北の四島(しほ)」 総務係 ☎3981-451

2月7日は「北方領土の日」です 「取り戻せ 歴史も語る 北の四島(しほ)」 総務係 ☎3981-451

官公署 だより

●池袋社会保険事務所 月曜日夜間延長および休日窓口を開設します

◇夜間延長日/2月7・14・21日 午後7時まで

◇休日/2月19日(出)・20日(日) 午前9時30分～午後4時

☎当所 ☎3988-6011 ●東京都都市整備局 「大家さんのための原状回復に関する説明会」を開催します

2月11日(水) 午後1時から 都民ホール◇「賃貸住宅紛争防止条例」や「賃貸住宅トラブル防止ガイドライン」などの説明◇賃貸住宅の家主、管理会社の方◇280名 ☎当課 (ファクス・Eメールの場合は①住所②氏名③連絡先を記入)へ ※先着順。

☎住宅政策課 ☎5320-4916、☎5388-1476、☎S0000354@section.metro.tokyo.jp

●豊島税務署 国税庁のホームページで確定申告書が作成できます

所得金額などを入力して、確定申告書等を作成したり、確定申告書の作成に必要な各種申請書・届出用紙がプリントできます。

また、プリントアウトした申告書はそのまま提出できます。

◇国税庁ホームページアドレス… http://www.nta.go.jp

☎当署 ☎3984-2171 ●巣鴨警察署 「巣鴨交通少年団第27回コーラス発表会」を開催します

3月5日(土) 午後1時から 南大塚ホール◇ゲスト…漫才/おぼん・こぼんほか◇入場無料◇当日直接会場へ。

☎当署交通総務係 ☎3910-0110、交通安全係 ☎3981-4856



健康 費用の記載がない事業は無料です

◆子育て講演会 「母乳育児について考えよう～卒乳編」

2月23日(水) 「母乳と虫歯、食事」 3月2日(水) 「卒乳、母乳育児などについて考える」

ともに◇午前10時～11時30分 長崎健康相談所◇2回とも参加できる乳幼児と保護者◇15組※先着順。要予約。

☎当所 ☎3957-1191

◆全国親の会 豊島大会 3月6日(日) 午前10時～午後4時30分 南大塚ホール◇午前…体験談・講演(臨床心理士/金盛浦子氏)、午後…グループディスカッション◇区内在住、在勤の方。保護者・当事者・教育関係者ほか◇当日直接会場へ。

※全国親の会は、ひきこもり・不登校・摂食障害などの親・当事者・関係者の会です。

☎NPO法人SEPY 倶楽部 ☎3942-5006、長崎健康相談所 ☎3957-1191

2月はねずみ駆除強化月間です

都市部ではクマネズミによる被害が増えています。警戒心が強く、毒えさも効きにくいので、環境対策が防除の決め手です。

ねずみ駆除のポイント

食物を与えない

- 食べ物などを出したままにしない。
- 生ごみは容器に入れ、ふたをする。

巣の材料や巣の場所を与えない

- 室内や家の周りを整理し、物陰を少なくする。
- 巣の材料になるポリ袋や紙などは取られないように管理する。

侵入路(隙間)をふさぐ

- 侵入経路/ねずみは親指大の隙間があれば侵入可能です。エアコンや台所のパイプ周り、換気扇、風呂ガス排気周り、なげし裏、玄関のあがりかまち下、ドア下、シャッター上下、床下通気口、雨戸の戸袋の中などが主な侵入口です。

- ふさぎ方/隙間には「さびない金だわし」などを詰める。換気扇や床下通気口は金網(網目1cm以下)を取り付ける。玄関のあがりかまち下などは厚手の板などでふさぐ。ドア下などは板や金属板を貼る。

駆除用粘着板を置く場所・置き方

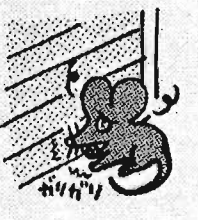
- 置く場所/ねずみの通り道や糞のあるところ、ねずみが飛び移るところに置く。
- 置き方/隙間や穴にピッタリ寄せて、できるだけたくさん置く。

飲食店などの方へお願い

飲食店にねずみがいると分った場合、ほとんどの方が不快・不衛生と感じています。お客様の5人に2人は、その店には二度と行かないと答えています。ねずみは衛生上の問題だけでなく、お店の売り上げにも大きく影響します。

食材の管理やゴミの管理を適切に行い、お客様に安心して飲食が提供できるように、日ごろからねずみの防除と衛生に心掛けてください。

☎池袋保健所生活衛生課 ☎3987-4176



みち [鎌倉街道]④

面影橋から100m北に進むと氷川神社があります(高田2-2-18)。創建は、平安時代貞観年中(859～877年)に武蔵一宮の氷川神社(さいたま市)を分霊したことに始まるとされ、六歌仙の一人である在原業平も参拝したと伝えられています。

江戸時代には高田村(高田・目白・雑司が谷、文京区目白台)の総鎮守として信仰を集めました。

昭和20年には戦災を受けましたが、寛政2(1790)年奉納の鳥居、狛犬、石灯籠、玉垣は戦禍を免れ、区の登録文化財となっています。

また毎年成人の日には、鬼と書いた的を

射って災厄をはらう御奉射祭が、江戸時代より行なわれています(戦後中断しましたが、昭和56年から復活しました)。

※「歴史をたずねて—豊島区の文化財」(一部100円)を行政情報コーナー(分庁舎A館)・郷土資料館で頒布しています。

☎文化財係 ☎3981-1190



※☎は[問い合わせ先]、☎は[申込み先]、HPは[ホームページ]、EMは[Eメール]、FAXは[ファクス]、FDは[フリーダイヤル]です。

イベント情報

費用の記載がない事業は無料です

雑司が谷旧宣教師館 「おばあちゃんのおはなし会」

2月5日(日) 午後1～2時◇当日直接会場へ※2月は時間が変更になっています。

☎当館☎3985-4081

第41回まとめ展 心身障害学級児童・生徒発表会

作品展示/2月9日(水) 午後2～5時、10日(木) 午前9時～午後5時、11日(金) 午前9時30分～午後1時30分 区民センター

舞台発表/2月11日(土) 午前9時30分～午後1時30分 豊島公会堂

◇参加校…小学校/西巢鴨・朋有・池袋第三・長崎・要・南池袋(くわのみ学級)・池袋第五(ことばときこえの教室※展示のみ)、中学校/巣鴨北・西巢鴨・真和・千川

☎就学相談担当係☎3981-1154

「子ども向け」「一般向け」用品 リサイクルフリーマーケット同時開催

2月13日(日) 午前11時～午後2時
①「子ども向け」用品限定/会場…区民センター1階総合展示場

②「一般向け」用品/会場…生活産業プラザ地下1階展示場

いずれも買い物袋持参。駐車場なし。
☎としま子育てネットワーク 酒井☎3950-1685、リサイクル推進係☎3981-1602

手織り作品の展示・販売

2月17日(木)、18日(金)、21日(日) 午前10時～午後3時30分 区役所本庁舎ロビー
◇福祉作業所の利用者が織った布で作ったバッグなどの展示・販売。手織りの体験・実演コーナーあり。

☎駒込福祉作業所☎3910-2301

遊び広場 「ひな人形をつくりませんか」

2月18日(金) 午前10時～11時30分 池袋本町保育園◇ひな人形づくりと桃の節句用おやつづくり◇乳幼児とその保護者※保護者用エプロン・三角巾を各自持参◇主催/区立保育園第4グループ園長会・豊島区

☎当保育園☎3987-4708



千早図書館 千早進歩自由夢

2月19日(土) 午前10時～正午◇骨董談義と鑑賞◇講師…骨董蒐集家/伊東一夫氏◇当日直接会場へ。

☎当館☎3955-8361

としま・おたっしや21

2月22日(火) 午後1時30分～3時30分 巣鴨社会教育会館◇簡単な体力測定と質問により老化のサインを早期に発見する健診◇区内在住、在勤のおおむね70～84歳で来所できる方◇30名※要予約、2月7日から先着順で受付。

☎いきがい係☎3981-1734

姉妹都市秩父市 「秩父リゾートファンの集い」

3月6日(日) 午後1時～3時30分 豊島公会堂◇①講演「秩父の方言」◇講師…東京経済大学非常勤講師/高田哲郎氏、②郷土芸能上演/「黒谷獅子舞」「秩父屋台囃子」◇800名◇主催/秩父リゾート地域整備推進協議会、後援/豊島区・埼玉県ほか

はがき(はがき記入例参照)。希望人数も記入)で、「〒368-8686 秩父市熊木町8-15 秩父リゾート地域整備推進協議会」へ※電話、ファクス、Eメール可。

☎当協議会☎0494-23-2481、☎0494-23-1236、☎c-kouiki@chichibu.ne.jp 都市交流担当係☎5992-7069

ちとせ橋スプリングコンサート 「アメリカン・カントリー ミュージックの世界 Vol.2」

3月13日(日) 午後5時30分開演 雑司が谷社会教育会館◇曲目…「ジャンバラヤ」「峠の我が家」ほか◇出演…寺尾玄太郎とネットフォーカス◇60名◇600円

往復はがき(はがき記入例参照)。1通2名まで記入可)で、2月21日(必着)までに「〒171-0032 雑司が谷3-1-7 雑司が谷社会教育会館」へ※応募者多数の場合は抽選。

☎当館☎3590-1253



講演・講習

◆大学公開講座 淑徳大学
①「現代都市のなかで生きるためのメッセージ」

2月12日(土)◇「現代都市に息づく宗教」◇講師…当学教授/磯岡哲也氏

2月26日(土)◇「大学創設者長谷川良信の生涯発達と都市の福祉」◇講師…当学教授/金子 保氏

3月5日(土)◇「都市の再生と環境社会学」◇講師…当学教授/榎瀧俊子氏
各日とも午前10時30分～正午

②「総合福祉を推進する社会福祉援助技術とは何か」

2月12日(土)◇「地域で生きる障害者への援助」◇講師…当学講師/山下幸子氏

2月26日(土)◇「ひとり親世帯を支える社会福祉制度と援助」◇講師…当学講師/渋谷 哲氏

3月5日(土)◇「基礎から問われつづける対人援助の専門性」◇講師…当学教授/佐藤俊一氏

各日とも午後1時～2時30分
いずれも◇淑徳大学池袋サテライト・キャンパス(東池袋1-10-1 住友池袋ビル6階)◇100名☎ファクス(はがき記入例参照、希望のテーマと日時を記入)で当校へ※先着順◇問い合わせ…当校エクステンションセンター☎5979-7061、☎3988-7470

☎社会教育係☎3981-1189

◆勤労福祉会館
人権講座「ゲイとして生きること～自分が自分らしく生きるために」

2月18日(金) 午後7～9時◇講師…劇団「フライングステージ」主宰/関根信一氏◇100名

☎電話で当館☎3980-3131へ※お名前は伺いません。窓口申込みも可。先着順。

◆文化財講座「江戸の町の発掘調査～日本橋から巣鴨まで」

2月24日～3月17日 木曜日(全4回) 午後7～9時 生活産業プラザ◇「お江戸、日本橋の町屋!」「加賀藩邸内の長屋」「巣鴨町町家の発掘調査」「よみがえる巣鴨の町並み～皇女和宮のおくりもの」◇講師…中央区教育委員会/仲光克顕氏、東京都公文書館/高尾善希氏ほか◇50名※全回出席できる方往復はがき(はがき記入例参照)で、2月15日(消印有効)までに「生涯学習課文化財係」(あて先上部欄外参照)へ※一人1通。

応募者多数の場合は抽選。

☎文化財係☎3981-1190

◆区民社交ダンス初心者講習会

3月13日(日) 午後1時30分開場 勤労福祉会館◇区内在住、在勤の方◇80名◇1,000円※軽食代ほか◇主催/レクリエーション協会、後援/教育委員会往復はがき(はがき記入例参照)で、3月5日までに「〒171-0052 南長崎2-2-4 西園」へ※先着順。☎当協会 西園☎3951-7000、スポーツ振興係☎3981-1334

◆高齢者福祉センター
早春の調べ「箏コンサート」

2月8日(火) 午後1時30分～3時30分◇演奏/内藤久子氏ほか◇当日直接会場へ。☎当センター☎3984-5896

◆西池袋ことぶきの家 手作り教室

2月18日(金) 午後1時30分～3時◇牛乳パックで作る「壁掛けおひなさま」◇講師…グループゆいまる/中澤巳代子氏◇30名往復はがき(はがき記入例参照)で、2月7日から当館で受付※先着順。☎当館☎3980-0088

けやき 高齢者の施設から

◆高齢者福祉センター
早春の調べ「箏コンサート」

2月8日(火) 午後1時30分～3時30分◇演奏/内藤久子氏ほか◇当日直接会場へ。☎当センター☎3984-5896

◆西池袋ことぶきの家 手作り教室

2月18日(金) 午後1時30分～3時◇牛乳パックで作る「壁掛けおひなさま」◇講師…グループゆいまる/中澤巳代子氏◇30名往復はがき(はがき記入例参照)で、2月7日から当館で受付※先着順。☎当館☎3980-0088

コミュニティ振興公社

チケット購入・友の会入会申込みは、としまコミュニティチケットセンターへ ☎3590-5321※@前売り、@当日、http://www.toshima-community.jp

◆豊島区管弦楽団室内楽コンサート

3月13日(日) 午後2時開演 区民センター文化ホール◇入場無料 全席自由。

◆坂本冬美コンサート

3月24日(木) 午後6時30分開演 東京芸術劇場大ホール◇S席6,300円、A席5,800円、B席4,000円※友の会会員割引あり。

◆フレッシュ名曲コンサート
「未来へ!東京交響楽団演奏会～大友直人が贈る春のチャイコフスキー・プログラム」

4月18日(月) 午後7時開演 東京芸術劇場大ホール◇出演…指揮/大友直人、ヴァイオリン/梁 美沙、管弦楽/東京交響楽団◇曲目…3大バレエ音楽ハイライト「くるみ割り人形」「眠りの森の美女」「白鳥の湖」ほか◇S席4,000円、A席3,500円、B席3,000円、C席2,500円 全席指定※友の会会員割引あり。チケットぴあでも販売。

社会福祉協議会

◆講座「学校で「ボランティア体験学習」を進めるために」

①2月14日(月) 午後3～5時 生活産業プラザ◇学校で「ボランティア体験学習」を進めるために◇講師…茨城大学教育学部教授/瀧澤利行氏

②2月18日(金) 午後3～5時 生活産業プラザ◇事例発表/各学校における「ボランティア体験学習」の取り組み

③2月21日(月) 午後2～5時 豊島ボランティアセンター◇演習/「体験を通してバリアフリーを考える」

いずれも◇教職員、PTA関係者、教員志望の方、NPO関係者、その他関心のある方◇①②各30名、③15名

☎豊島ボランティアセンター☎3984-9375

◆リボンサービス協力会員募集説明会

2月16日(水) 午前10時～正午 区民センター◇ビデオ上映「リボンサービス(会員制有料在宅福祉サービス)の仕組み」、会員登録

☎在宅福祉サービス係☎3981-9250

募集

◆介護相談員

◇平成17年4月1日現在、40歳以上65歳未満の、平日の昼間に活動できる区内在住の方で、区が実施する相談員として必要な研修(3月に20時間程度実施予定)を終了できる方※本区が委嘱している各種モニター・委員、または指定居宅介護支援事業者・指定居宅サービス事業者・介護保険施設に勤務している方の応募は不可

◇介護保険サービス利用者などの自宅を訪問し相談や意見などを聞いて、介護サービスの改善、円滑な提供を図る

◇謝礼/月1万円(税・交通費を含む)

◇任期/4月の委嘱日～平成18年3月31日

◇若干名

☎履歴書(写真貼付)と作文(200字程度の応募動機)を2月22～24日までに「介護保険課相談担当係」へ持参※結果は3月2日までに通知。

☎当係☎3981-1318

◆消費生活相談員(非常勤職員)

◇平成17年4月1日現在、60歳未満で消費生活相談員、または消費生活アドバイザーの資格がある方

◇消費生活相談、ヤミ金・サラ金特別相談、助言、情報収集、啓発活動ほか

◇月16日、午前9時30分～午後4時30分勤務◇日額15,600円◇4月1日採用予定

◇若干名◇選考…1次/筆記・2次/面接☎所定の申込書(当センターで配付)・履歴書を、2月10日(消印有効)までに「〒170-0013 東池袋1-20-15 生活産業プラザ 消費生活センター」へ郵送または持参。

☎当センター☎5992-7015

はがき記入例

①事業またはイベント名	※往復はがきを利用する場合、返信に〒住所、氏名を記入してください。
②〒住所	
③氏名(ふりがな)	
④年齢	
⑤性別	
⑥電話番号	
⑦その他必要事項	