

歴史 がつながる  
未来 がつながる

過去から脈々と繋げられてきた技術、  
遡ってみると明らかになるルーツ。  
歴史や伝統という古めかしいような感じがするけれど、  
知れば知るほど新たな発見がありました。



# 未来へ受け継ぐ、伝統工芸

祖父の技術を守っていききたい

## 江戸べっ甲

宮本拓哉さん／宮本工業

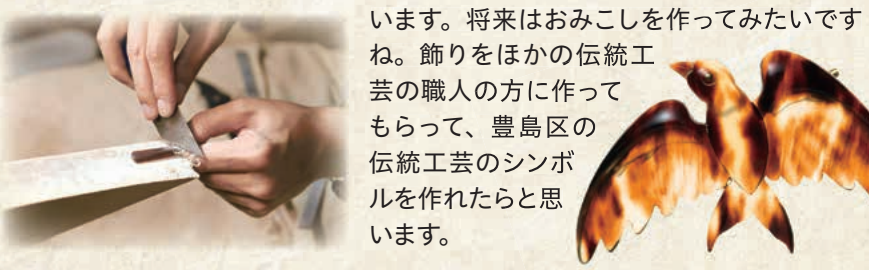


祖父が江戸べっ甲の職人で、小さい頃から作業場が遊び場でした。初めてべっ甲に触ったのは、小学生のとき。プラモデルの剣を見よう見まねで作りました。将来、この仕事をするのが当たり前だと思っていましたね。

べっ甲はタイマイというウミガメの甲羅で、水と熱と圧力で数枚を貼り合わせていきます。色合わせが難しく、材料を見つけるのが大変。色の濃さは、実際に貼り合わせてみると、どんな色になるかわかりません。師匠が削ったものを見て、どのくらいの色になるのか覚えていきました。祖父は言葉で教えるというより、「見て覚える」という感じでしたね。でも、見て覚えた方が一人になったときに役に立つんですよ。ビデオを観ているような感覚で、祖父の作業を思い出しながらできるんですね。

### 「人」だけでは伝統を未来に繋げられない

材料となる甲羅は輸入が禁止されているため、今国内にあるものしか使えません。タイマイの養殖も試されていますが先行きは分からないので後継者を取りにくく、今は自分がぎりぎりの世代かな。でも、気負いすぎないようにしたいと思っています。祖父にしかできなかった技術、祖父が考えたやり方を守っていきたくいです。兄弟もたくさんいるので、困ったときは教えてもらいに行っています。将来はおみこしを作りたいですね。飾りをほかの伝統工芸の職人の方に作ってもらって、豊島区の伝統工芸のシンボルを作れたらと思います。



「若手」として求められる役割

## 江戸象牙

鶴見剛さん／鶴見象牙店



楽器の付属品として三味線のばちや糸巻、琴のつめなどを作っています。牙1本を作品の丈に合わせて切って、削っていきます。磨くのは手加減が大事なので、機械に全てを任せられません。象牙は天然素材ならではの肌触りやあたたかみがあり、手になじむ感覚を楽しんでほしいです。ばちなどはお客さんに合わせてしなりをつけ、手に合わせてカスタマイズしていきます。壊れてもすぐに新しいものを買うのではなく、修理をして長く使っていくので、修理の依頼は多いです。

### 歩み続けるため、ひとつひとつを丁寧に

材料はアフリカ象の牙。ワシントン条約で国際取引が禁止になりましたが、南部アフリカ4か国の象牙はその後二度、取引が許可されました。原産国が売却して得た資金は、象の保全などにのみ活用できます。象はみんな知っている、親しみがある動物なので、私たちが作品にすることで、原産国の地域住民にも還元されるというのをきちんと説明しています。貴重な材料なので、大切に作っていきたくいですね。そのためにもいい加減な気持ちにならないように自分の精神状態をしっかり持っていきたくいです。

安定して材料が入ってくる環境を整えるために組合で活動しています。そして政府とも連携を取りながら国際会議にも参加しています。それが伝統を未来へ受け継いでいく、今の自分の役割だと思っています。

豊島区伝統工芸保存会の若手職人の方々にお話を聞きました。地域に根付き、生活とともに育まれてきた伝統工芸。よく「伝統を守る」と言うけれど、それはただ一つのことを頑なに続けるのではなく、時勢に合わせて自らの居場所を探し続けることなのかもしれません。

☎ 商工グループ ☎ 4566-2742

時代に合った伝統工芸

## 金工

渡部隆さん／流線



20歳から銀の工芸品を作る会社で職人として10年間働きました。そこでは機械化も進み、量産する一工程に携わっている感覚で、自分で1から10までものを作っているとは言えませんでした。そこで休日に技術書から独学し、下町の職人を訪ねて3年ほど師事して独立しました。

販売する作品はジュエリーやタイピン、酒器など実用品がメインです。手作業で制作した原形から型を取り、鑄造した後打ち出しや彫金、磨いたりして、きれいに仕上げます。お客さんが手に取りやすいように値段を考えて、商売としての作品作りも必要だと思うんですよ。そのためには、伝統的な道具や技法だけでなく、現代的な工具や技術も上手に取り入れ、時代に合った作品を作ることが大切です。ただ、ラインやフォルムなど感性に訴える美しさは手作業でないと作れません。手仕事の痕跡を感じてもらえるように、機械ではできないことを工夫するように心がけています。

### 過去と未来のはざま

伝統工芸は昔ながらに同じことをやっていると思っている人が多いですが、それでは廃れてしまいます。伝統を受け継ぎながらも、新しいことを創造していくことが必要だと感じます。今は自分から売り出していけないと技術があっても厳しい時代。伝統工芸が職業として成り立ちにくい世の中になっています。私は12年下働きて独立した初代ですので、まずは自分がものづくり一本で食べていくことが挑戦です。

豊島区の歴史・文化を学びませんか

## 郷土資料館 10月1日(日) リニューアルオープン

建物の大規模改修工事に伴い、常設展示をリニューアルしました。「豊島台・本郷台に生きる〜ひと・景観・暮らし〜」をテーマに、この地に人類が現れた約3万年前から現代にいたる豊島区域の歴史を、考古資料、文書、生活資料、地図、写真などでわかりやすく紹介します。また企画展示室では、年に数回、郷土、美術、文学・マンガの3分野による展示会やイベントを開催します。皆様のご来館をお待ちしています。

◇所在地…西池袋2-37-4 としま産業振興プラザ(IKE・Biz)7階  
◇開館時間…午前9時〜午後4時30分◇入館無料  
☎ 郷土資料館 ☎ 3980-2351  
🌐 <http://www.city.toshima.lg.jp/bunka/bunka/shiryokan/>

常設展示は見どころ満載!

### ●豊島区のおゆみ

区のおゆみを5色で見せる全長6mの「色でたどる豊島区年表」



### ●大地の誕生

自然・人が刻んだ痕跡を高さ約4mの地層剥ぎ取り標本で展示

### 地層を剥ぎ取る・分析するー新しい発見のためにー

地層剥ぎ取り標本とは、過去の人類の活動痕跡である遺構や、自然堆積により形成された地層の断面を薄く剥ぎ取った実物標本です。展示の冒頭では、谷端川の水源地に隣接する(仮称)芸術文化資料館予定地区(千早2-39)から剥ぎ取った、3万年以上前・旧石器時代までの地層堆積状況を観察できる標本を公開しています。富士火山をはじめ遠くは九州から飛来した火山噴出物、各時代の植生を示す花粉化石や植物珪酸体顕微鏡で観察できるコーナーは必見です。

- 原風景以前 旧石器から武士の登場まで幾重にも重なった区域の風景を紹介
- 原風景の形成と変容 江戸に接する農村地帯の実情と変化を古文書などを使って展示
- 近代都市への道 都市化の諸相を、交通・産業・娯楽など様々な切り口で紹介
- 語り継ぐ・戦争 戦中・戦後の生活資料や空襲直後の写真、被災資料などを展示
- 暮らす・祈り 生活資料を中心に、暮らしの変化や様相についてテーマを替えて展示



▲昭和59(1984)年の開館以来、人気の高かった「長崎アトリエ村」と「池袋ヤミ市」の模型も補修工事を行ない、引き続き展示します。

### リニューアル記念企画展第1弾「学びと暮らし」

平成30(2018)年1月28日(日)まで開催中  
小学校の郷土学習に対応した昔のくらしを体験できる6畳の和室を再現展示します。また、江戸時代の寺子屋に関する資料や公立小学校の教材などを通して、豊島区の教育のあゆみを紹介します。

## 第25回 豊島区 伝統工芸展

10月18日(水)～20日(金)

午前10時～午後6時

※最終日は午後5時まで

としまセンタースクエア

(区役所本庁舎1階)

豊島区伝統工芸保存会に所属する

伝統工芸の職人が一堂に会し、

「匠の技」の工芸品を展示・販売

します。当日は伝統工芸士による

実演や、体験コーナーもあります。

歴史と伝統に培われた匠の技と、

作品を通じて地域に根づく伝統工

芸の魅力に触れてみませんか?

◇主催/豊島区伝統工芸保存会

◇協賛/練馬区伝統工芸会

板橋区伝統工芸保存会

◇協力/宮城県

☎ 商工グループ ☎ 4566-2742

職種	出展者(敬称略)
東京手描友禅	橋 逸雄、大久保 紀保、土田 英彦、上原 實、坂原 栄、上田 隼人
東京藤工芸	渡邊 勉、尾崎 英幸、鎌田 恵美子
東京銀器	内田 敏郎
東京彫金	清水 貴政
東京組紐	平田 晃、平田 美穂
江戸べっ甲	宮本 拓哉
江戸凧	加藤 秀吉
江戸提灯	瀧澤 光雄、早川 福男
貴金属装身具	島 功、松本 正博
東京三味線	高橋 定裕
江戸象牙	鶴見 剛
金工	渡部 隆
きもの仕立	糸澤 昭雄

### ●特別展示

豊島区の相互交流都市である宮城県との伝統工芸「堤焼」や近隣で保存会同士が交流を行なっている練馬区、板橋区の展示販売なども行ないます。

### ●体験コーナー(有料)

東京手描友禅や貴金属装身具、べっ甲等「体験してみたい!」という業種がありましたら、お気軽に工芸士に声をかけてください。親切丁寧に教えます※各出展ブースで開催。

### 豊島区伝統工芸保存会

豊島区の伝統工芸の魅力を区内外の皆さんに伝えることを目的に、伝統工芸産業に従事する職人の方々が、「豊島区伝統工芸展」「伝統工芸教室」など各種事業活動を行なっています。

☎ 当会事務局 宮本 ☎ 3917-2596





### 大胆かつ繊細なデザインと色使い 東京よさこい

よさこい鳴子踊りをとおして表現される勇壮さや優雅さ。それは、よさこい鳴子踊りそのものだけでなく衣装にも表れる！ハレの舞台であるからこそ、大胆かつ繊細なデザインと色使いは必見！

#### よさこいのマストアイテム「鳴子」



よさこいには欠かせないアイテムといったらコレ。鳴子の奏でる軽快なリズムは、会場にあふれるドキドキとワクワクそのもの！



## Toshima Collection 極彩色の衣装に注目!

としまコレクション

熱狂と興奮と感動があふれる秋のイベント。より楽しむための見所として、各イベントに共通するのがその衣装。池袋を訪れたらきっと目にする、極彩色の衣装を一挙に公開します！

#### 衣装とともに大田楽を飾る「躍り手の楽器」

躍り手は、腰鼓、編木、銅拍子といった楽器を持ちたり身にくりつけたりして、躍りながら奏でます。その音は観る者の心に響きます。楽器を飾り、力強く躍るクライマックスは必見！



### 超現実的な体験が待っている

## 池袋ハロウィンコスプレフェス アニメイトガールズフェスティバル



コスプレイヤーがまちを闊歩する様子は、マンガ・アニメの世界に迷い込んだのかと思うほど。コスチュームは既製品だけではなくハンドメイドのものも。そのクオリティ、一見の価値あり！

#### 「ごみ袋」とコスプレの意外な関係



池袋のまち自体がコスプレのステージ。だから、まちを「絶対に汚さない」「きれいにする」。コスプレという文化を大切にしているから、そして、より多くの人に親しんでもらいたいから生まれたポリシーです。



### 舞い遊ばん、躍り狂はん！

## 大田楽 いけぶくろ 絵巻

大田楽は、平安時代から室町時代まで流行した「田楽」を今日的に再生した芸能です。日本古来の五色に彩られた雅な装束を身に付け、時に静かに、時に跳躍的な躍りを繰り広げます。



### イベント情報 第18回 東京よさこい

★前夜祭 10月7日(土) 午前11時～午後8時  
池袋駅西口駅前広場、池袋西口公園

★東京よさこいコンテスト  
10月8日(日) 午前11時～午後8時  
池袋駅西口駅前広場、池袋西口公園ほか6か所

※会場ごとの時間など詳細は下記ホームページで確認してください。  
◇池袋駅西口駅前広場を中心に区内各所にある8つの会場で行なうよさこい鳴子踊りのコンテスト。110の参加チームが頂点を目指して、日々、練習を積み重ねてきた踊りを披露します。  
http://www.yosakoitokyo.gr.jp/  
文化観光課観光振興グループ ☎5992-7018

池袋・大塚・巣鴨・目白の8会場での演舞のほか、ふくろ祭り50周年を記念して作られた「東京よさこい」オリジナル楽曲「ひふみ」で踊る参加チーム全員の総踊りも必見です。池袋西口公園会場にて豊島区友好都市物産展も同時開催されます。ぜひお楽しみください！  
ふくろ祭り協議会会長 岩田 甚一氏

### 池袋 オータムカルチャーフェスティバル

池袋 オータムカルチャーフェスティバル 2017

今年も、いよいよオータムカルチャーフェスティバルの季節がやってまいりました。昨年に引き続き、大田楽、ハロウィン、AGF、マルシェの四つのイベントが池袋の秋を盛り上げます。ぜひ皆様ご期待ください！  
実行委員会委員長 佐々木 伸一氏

### 大田楽 いけぶくろ絵巻

10月22日(日) 午後6時30分～7時30分  
南池袋公園  
※上演の前後に、グリーン大通りの練り歩きあり。  
◇平安時代に大流行した芸能「田楽」に、コスプレなどの文化も取り込み、新たな芸能として九世野村万蔵氏が演出。いにしへの旋律、躍動感あふれる舞がまちゆく人を絵巻の世界へ誘います。  
http://ikebukuroemaki.tumblr.com/

### 池袋ハロウィンコスプレフェス2017

10月28日(土)・29日(日) 午前10時～午後6時  
池袋東口エリア  
◇池袋一帯を巻き込んだフェス形式のコスプレイベント。ステージイベントやパレードなど、イベントが盛りだくさん！  
http://ikebukurocosplay.jp/

### アニメイトガールズフェスティバル2017

11月3日(金)・4日(土) 午前10時～午後5時  
池袋サンシャインシティ、アニメイト池袋本店、東池袋中央公園、中池袋公園ほか  
◇乙女ゲーム、アニメ、コスプレ、グッズなど、女の子の「大好き！」が詰まった大型イベントです。  
http://www.animate.co.jp/ex/agf/

### オータムカルチャーマルシェ

11月3日(金)・4日(土) 午前10時～午後6時 中池袋公園  
◇豊島区に於ける飲食店やキッチンカーが多数出店！同日開催・AGF2017 サテライト企画も実施します。  
国際アート・カルチャー都市推進グループ ☎4566-2753

# すくすく ふくろう ナビ

## 平成30年4月入園案内

### 保育園

入園グループ ☎3981-2140

#### 入園申込みができる方

- ①区内在住で、次のような事情があり、家庭で保育できない保護者
- ②出産の前後5か月以内
- ③病気や心身の障害がある ④親族を常時介護・看護している
- ⑤その他、明らかに保育にあたることができない場合

#### 必要書類

- ①支給認定申請書(保育の必要性の認定)
- ②保育所入所申込書 ③家庭の状況
- ④申込みチェックシート など

#### 土・日曜日の入園申込み窓口もご利用ください

11月25日(土)、12月3日(日) 午前9時～午後5時

平成30年4月入園の申込期間は、**10月2日(月)～12月8日(金)**

※締切直前は大変混雑します。書類不備の場合、受付ができないため、早めに入園グループ窓口で申し込んでください(郵送不可)。

#### 選考スケジュール

- 第1次選考受付…12月8日(金)まで(1・2月入園希望の方も同日)
    - ※出産予定が平成29年11月25日～平成30年2月17日までの方は4月入園の申込みができます。事前に当グループへ相談してください。
  - 第2次選考受付(1次選考欠員分)…平成30年2月8日(休)まで
  - 第3次選考受付(2次選考欠員分)…平成30年2月28日(休)まで
- 区外の保育園を希望する方は、自治体により締切日が異なるため、各自で確認してください。

**内定連絡日**…内定者のみに電話連絡します。  
1次選考内定/平成30年2月1日(休)・2日(金)  
2次選考内定/平成30年2月23日(金)  
3次選考内定/平成30年3月7日(休)

#### 5月以降の入園申込み

年間を通じて受け付けます。毎月10日(土・日曜日、祝日の場合は直前の開庁日)締切。欠員状況は区ホームページで公開しています。

詳細は「認可保育施設入園のしおり」参照。しおりは、当グループ、区内各認可保育施設、東・西子ども家庭支援センター、東・西区民事務所で配布しています。区ホームページ(右記二次元コードから読み取り可)でも公開しています。



### 区立幼稚園

園学務課学事グループ ☎3981-1174

入園申込書(学務課・各幼稚園で配付)に記入のうえ、**10月5日(木)～17日(火)(土・日曜日、祝日を除く)**の間に当グループ窓口へ直接持参。郵送不可。

※応募者多数の場合は10月20日(金)に抽選予定。

#### 募集幼稚園

- 西巢鴨幼稚園(西巢鴨2-14-11) ☎3915-8131
- 池袋幼稚園(池袋3-30-22) ☎3986-8233
- 南長崎幼稚園(南長崎4-12-7) ☎3950-2861

詳細は区ホームページでも公開しています。

#### 募集人数

各園とも4歳児…30名、5歳児…欠員補充分

#### 応募資格

- ①区内に住所があり、現に居住している幼児
- ②平成30年4月1日時点で区内に住所を有し、居住が確実な4歳児4歳児…平成25年4月2日～平成26年4月1日生まれ
- 5歳児…平成24年4月2日～平成25年4月1日生まれ

#### 入園料・保育料など

入園料…3,000円  
保育料…年額120,000円(月額10,000円)  
預かり保育料…1回500円、登録制月額5,000円  
※所得や家族構成に応じた減免制度があります。



### 子育てフェスティバル コンドルズとたのしく遊ぶ

**テレビでおなじみのコンドルズといっしょにあそぼう!!**  
10月27日(金) 午前10時30分～正午(15分前開場)  
としまセンタースクエア(区役所本庁舎1階)  
◇主催/豊島区立保育園研究会

楽しみながら、皆さんの子育てを応援します!

- 「コンドルズ」近藤良平さんとあそぼううた/ダンス/ひと文字あそび
- パルンアート
- 絵本紹介
- パネルシアターで公立保育園を紹介

など、わくわくするようなプログラムが盛りだくさん。ぜひお越しください。

●対象…未就学の子ともと保護者。妊婦の方も大歓迎  
☎当日直接会場へ。  
☎西池袋第二保育園 ☎3957-7521

©山本尚明

### 自宅で気軽に国際交流! 「ホームビジット」してみませんか?

区内在住、在学の留学生などの外国人を自宅に招いておもてなしをする家庭を募集しています! 2～3時間程度の訪問で、宿泊はありません。留学生は日本語を学んでいますので、外国語が話せなくても大丈夫です。

●ホームビジット開催日時…11月11日(土) 午後1～5時 生活産業プラザで対面式の後、各家庭へ。  
☎事前登録制。実施日の1か月前までに本人確認書類を持参して直接文化観光課窓口へ。  
☎当課観光計画グループ ☎3981-4623

対面式で、参加者と受入家族の顔合わせをします

ミャンマーの方をお招きし、家族みんなで過ごしました。子どもたちもその国に関心を持つようになりました!

▲起業を目指す仲間や先輩起業家との交流・女性起業家同士のマッチングに!

## 楽しいスポーツ発見!! としまスポーツまつり2017

10月9日(祝)(体育の日)  
午前10時～午後3時(最終受付 午後2時30分)  
総合体育場、朋有小学校校庭※雨天中止。

今年もスポーツまつりの季節がやってきました! 珍しいスポーツも体験できて新しい発見があるかも…? スポーツの秋は家族や友人と一緒に体を動かして楽しみましょう。  
☎当日直接会場へ。運動靴でお越しください。  
☎スポーツ振興グループ ☎4566-2764



### 青空ひろば (総合体育場)

#### 青空スポーツ

- スピードガン
- エアピッチ
- ミニボウリング
- キックターゲット ほか



- グラウンド・ゴルフ
  - ラグビー
  - バレーボール
  - キンボールスポーツ
- 午前10時～正午  
午後1時～2時30分



#### 青空ステージ

フクロウ戦士トシマツハ・ショーや空手・少林寺といった武道パフォーマンス、リズム体操などを披露します。

#### 展示ブース

- 消防体験コーナー
- パラスポーツ応援コーナー
- 郵便局コーナー ほか

今年は郵便局コーナーで豊島区PRキャラクターとしまななまるの切手を販売!

### チャレンジひろば (朋有小学校校庭)

#### ●ポッチャ

昨年、リオパラリンピックで日本チームが銀メダルを獲得したポッチャを体験!



#### ●体力測定

50メートル走、立ち幅跳び、握力、肺活量、長座体前屈、開眼/閉眼足立立ち

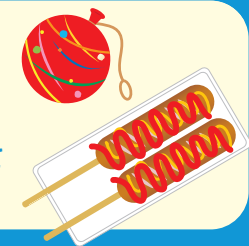


#### ●トップアスリートが教える走り方教室



### 秋まつりコーナー〈有料〉

- 射的 ●人形すくい ●缶たおし など
- 軽食の販売もあり。スタンプラリーに参加してゲーム無料チケットをゲットしよう!



### サクラエ biz 応援プロジェクト サクラエ biz

豊島区・北区・荒川区  
**女性起業家交流会 2017**  
～女性の絆が未来をうごかす～

「豊島区で起業したい、起業した、事業を営んでいる」女性を重点的にサポートする「サクラエ biz 応援プロジェクト」。今回は起業家交流会を開催します。この機会に、女性起業家同士の「つながり」の輪を広げ、新たなビジョンを探してみませんか?  
☎商工グループ ☎4566-2742

11月16日(休) 午後6時～8時45分 としま産業振興プラザ (IKE・Biz)

**第1部 トークセッション 「わたしらしく、ステージアップ」**

ファシリテーター

ヴィセラジャパン(株)代表取締役/武藤興子氏  
NPO法人彩結び共同代表/赤星裕美氏  
㈱ソフィットウェブコンサルティング代表取締役/吉枝ゆき子氏

△起業を目指す仲間や先輩起業家との交流・女性起業家同士のマッチングに!

◇起業に関心がある女性、女性起業家・経営者(個人・法人問わず)◇60名◇1,500円  
※第1部トークセッションのみに参加の場合は無料◇10名程度。6か月～未就学児。要予約。

☎電話かファクスかEメール(①氏名、②住所、③年齢、④電話番号、⑤メールアドレス、⑥起業状況、⑦業種、⑧第2部参加の有無、⑨一時保育の希望の有無(子どもの名前、月齢も)を記入)で11月10日までに「商工グループ ☎4566-2742、☎5992-7088、☎A0029099@city.toshima.lg.jp」へ※先着順。

### 10月は3R推進月間です

食物を大切にすることを「おみやげつき」※アレルギー対応なし  
「フードロス削減対策講座」  
11月14・21日 火曜日 午前10時～午後0時30分  
女子栄養大学駒込キャンパス(駒込3-24-3)

フードロスは、まだ食べられるのに捨てられてしまう食品のことです。日本のフードロスの約半が家庭で発生していると言われており、野菜の皮のむきすぎなどの過剰除去が主な原因です。

講師が実際に調理をしながら、ムダが少ない野菜の皮のむき方や作り方のコツなどを伝授! 説明を聞きながら実際に調理もできます。  
◇講師…同大学短期大学部准教授/豊満美峰子氏、専任講師/児玉ひろみ氏  
◇区内在住、在勤、在学の方◇各25名  
☎電話かEメール(①講座名、②住所、③氏名・ふりがな、④電話番号、⑤希望日を記入)で11月1日までに「ごみ減量推進課計画調整グループ ☎3981-1320、☎A0014801@city.toshima.lg.jp」へ※先着順。

事業系ごみ処理券の料金を改定します  
今まで使用していた券は10月31日まで使用できます。余ってしまった券は差額をお支払いいただくことで、新しい券と交換できます。

- 交換場所…ごみ減量推進課(豊島清掃事務所2階)
- 時間…午前8時30分～午後5時(土・日曜日、祝日を除く)
- 特別窓口…10月30日(月)～11月7日(火) 午前9時～午後4時

区役所本庁舎6階(土・日曜日、祝日を除く)  
●必要なもの…今まで使用していた券、差額料金、印鑑  
☎当課事業推進グループ ☎3981-1142

# 池袋中学校 グラウンド完成!



昨年8月の新校舎完成に続き、本年8月に池袋中学校の新グラウンドが完成しました。

このグラウンドは、区立小・中学校で最も広く、サッカーフィールド、テニスコート(6面)、200mトラック、直線100mレーンを整備し授業や部活動など新たな「学習の拠点」として活用していきます。

## 地域の防災拠点

防災用井戸、マンホールトイレ、防火水槽を整備。「避難生活の場」や「救援活動の拠点」として機能します。



## 地域の交流空間

グラウンドの外周にポケットパークを設けました。テーブルとベンチを3か所配置し、地域交流の居場所づくりを推進しています。また、既存樹木を活かしながら緑化整備も行なっています。



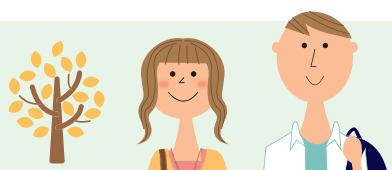
## 完成式典・見学会

8月28日(月)に校庭完成式典を開催し、4人のオリンピックによる走り初めを行いました。その後、施設見学会を行ない、計171名の方にご来場いただきました。

## 施設概要

所在地	池袋本町四丁目5番5号
敷地面積	10,149.90㎡
延床面積	271.65㎡ (クラブハウス棟)
構造	鉄筋コンクリート造 (地上1階建て)

園学校施設課学校改築推進グループ  
☎4566-2789



# 大学へ行こう

## 区内大学学祭情報



### 川村学園女子大学 第29回鶴雅祭



10月21日(土)・22日(日)  
午前10時～午後4時  
川村学園女子大学我孫子キャンパス(千葉県我孫子市下ヶ戸1133)  
◇学科やクラブなどの特色を活かした企画や芸能人のトークショー、ライブ、子どもも楽しめる企画など盛りだくさん!ご来場お待ちしております。  
園川村学園女子大学  
☎04-7183-0111(代表)

### 東京音楽大学 第54回東京音楽大学芸術祭



11月3日(祝)・4日(土)  
午前10時～午後7時  
東京音楽大学(南池袋3-4-5)  
◇今年『感謝～音に、心に～』のテーマのもと、音楽溢れる芸術祭を開催します。チェリストのドミトリー・フェイギン氏を招いたオーケストラの演奏会や、笑いあり涙ありの野外ステージでのイベントなど、学生一丸となってたくさんの音と心をお届けします。  
園東京音楽大学芸術祭実行委員会  
☎080-4058-1006  
✉tcm.geisai@gmail.com

### 学習院大学 第48回学習院大学桜凛祭

11月3日(祝)～5日(日)  
午前9時～午後8時  
学習院大学(目白1-5-1)  
◇アーティストライブ、ステージ企画、子ども企画など、おとなから子どもまで幅広く楽しんでいただけること間違いなしです!  
園学習院大学学祭実行委員会  
☎5992-1474



### 立教大学 The 33rd St. Paul's Festival

11月3日(祝)～5日(日)  
午前10時～午後5時  
※3日(祝)は午前10時30分から  
立教大学池袋キャンパス(西池袋3-34-1)  
◇今年『BECOME THE STAR!!』。キャンパス全体を会場として、ある「物語」を追体験しながらさまざまな企画に参加していただけます。  
園立教学院広報室☎3985-2202



### 大正大学 第5回鴨台祭



11月4日(土)・5日(日)  
午前10時～午後6時  
大正大学(西巣鴨3-20-1)  
◇今年『鴨台列車～大正大学へ行こう～』です。近年人気を集めている「ハンドメイド青空市」では、プロ・アマ問わず創作活動をする皆さんの手作り作品を販売します。ここでしか出会えない作品ばかりが集まっています。ぜひお越しください。  
園大正大学鴨台祭実行委員会  
☎3918-7311(代表)

### 女子栄養大学 第48回駒込祭・第43回作品展



11月4日(土)・5日(日)  
午前10時～午後4時  
女子栄養大学駒込キャンパス(駒込3-24-3)  
◇『一粒万倍』をテーマに、料理の実演や講演会のほか、参加団体による模擬店やイベントなど、さまざまな催しで皆さまのお越しをお待ちしています。  
園女子栄養大学広報戦略室学園広報課  
☎3915-3668