

建昌覚造アトリエ 撮影:桜井ただひさ

郷土資料館リニューアル展示第2弾 豊島区ミュージアム開設プレイベント第7弾

アトリエのときへ —— 10の小宇宙



麻生三郎アトリエ 「麻生三郎アトリエ」せりか書房、2016年より 撮影:桜井ただひさ



吉井忠アトリエ 撮影:アーティスト・ギルド

2月6日(火)～3月25日(日)
午前9時～午後4時30分

としま産業振興プラザ(IKE・Biz)7階・郷土資料館企画展示室
休館日…毎週月曜日・第3日曜日、祝祭日(2月11・12・18日、3月18・21日)

詳しくは2・3面をご覧ください

そのほか関連イベント

(1) 講演会
「ここにあり、美術の戦後」

2月24日(土) 午後2時~3時30分
としま産業振興プラザ(IKE・Biz)
◇講師…美術評論家/原田光氏◇40名

(2) アトリエ村さんぽみちツアー
「アトリエ村をあるく」

3月11日(日) 午後1時30分~3時30分
郷土資料館企画展示室集合
かつてアトリエ村があった場所、さくらが丘パルテノンを中心に画家が暮らした区内の場所を歩きます。
◇講師…アトリエ村資料室代表/本田晴彦氏◇15名

(3) 担当学芸員による
ギャラリートーク

2月17日(土) 午後3時~3時30分、
3月15日(木) 午後4時~4時30分
郷土資料館企画展示室

■(1)(2)は往復はがき(件名に「アトリエのときへ 講演会参加希望」か「アトリエ村さんぽみち参加希望」を明記し、①住所、②氏名、③年齢、④電話番号を記入)で2月15日(必着)までに「〒171-0021 西池袋2-37-4 としま産業振興プラザ7階 郷土資料館内文化デザイン課ミュージアム開設準備グループ」へ※応募者多数の場合は抽選。(3)は当日直接会場へ。



豊島区ミュージアム
開設イベント第8弾
豊島ミュージアム講座

区が計画する「(仮称)芸術文化資料館」の開設準備の一環として、学芸員が講師となり、日頃の調査研究や所蔵作品・資料についてわかりやすく解説します。
●第1回… 3月10日(土) 午後1時30分~3時30分 としま産業振興プラザ(IKE・Biz)◇雑司が谷の古文書を読んでみよう◇40名
●第2回… 3月17日(土) 午後0時30分~4時◇(見学会)谷端川跡を歩く・下流編板橋駅~水道橋駅(約6.5km)。現地集合・解散。詳細は後日個別に通知◇20名
■往復はがき(件名に「豊島ミュージアム講座参加申込」を明記し、①参加希望日と希望日、②住所、③氏名、④年齢、⑤電話番号を記入)で2月22日(必着)までに「文化デザイン課ミュージアム開設準備グループ」(宛先は上記参照)へ※応募者多数の場合は抽選。全回参加希望者を優先。
■担当グループ ☎3980-3177
(平日午前8時30分~午後5時15分)



アトリエ内部模型

アトリエ村

1930~1940年代にかけて、豊島区西部の旧長崎町(現在の要町・長崎・千早地域)を中心に芸術家向けの借家群であるアトリエ村が生まれました。北向きの天窓が付いたアトリエのある小さな戸建てには、芸術を志す若者たちが集い、共同生活を営みながら創作に励んでいました。



アトリエ村外観(松正利氏提供)

池袋モンパルナス

アトリエ村に住む芸術家たちは、昼はアトリエで創作し、夜は池袋のまちに繰り出し、カフェや酒場などで互いの分野を超え交流していました。詩人・画家の小熊秀雄がこの熱気に溢れた雰囲気や空間をパリのモンパルナス地区になぞらえて「池袋モンパルナス」と呼んだのが始まりと言われています。

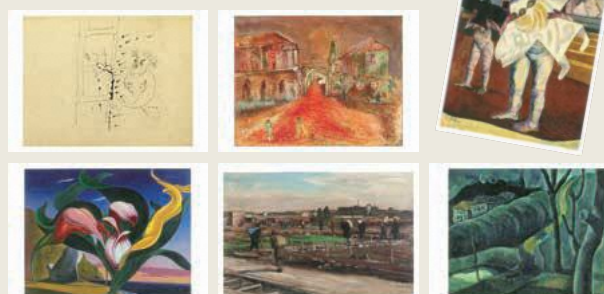
3. 展覧会限定のオリジナルグッズ販売

展覧会の開催にあわせて作成したオリジナルグッズをお見逃しなく!

- 展覧会カタログ
『アトリエのときへ 10の小宇宙』
アトリエマップ付き(1,500円)
- トートバック2種類(各700円)

高山良策と寺田政明のデッサンがそれぞれ入った2種類! A4の書類も入ります!

- \\あわせてどうぞ!/
●『豊島区所蔵美術作品目録①2008-2015』(1,400円)
- ポストカード10種(1枚100円)



長崎アトリエ村模型

●展覧会のチェックポイント●

1. アトリエ村に住んでいた作家たちの作品が勢揃い!

池袋モンパルナスを代表する作家たちの作品を展示します。さらに豊島区に新たに収蔵された作品を初公開!

〈出品作家〉

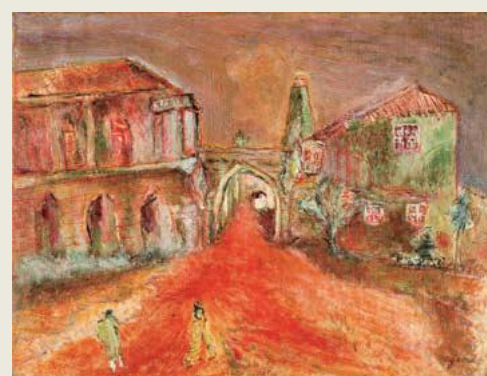
- 麻生三郎(1913-2000)
- 入江比呂(1907-1992)
- 小熊秀雄(1901-1940)
- 桂川 寛(1924-2011)
- 齋藤 求(1907-2003)
- 高山良策(1917-1982)
- 鶴田吾郎(1890-1969)
- 寺田政明(1912-1989)
- 吉井 忠(1908-1999)
- 建島覚造(1919-2006)
作品修復中につきアトリエ映像のみ



▲《カフェ(4)》小熊秀雄(1930年代)



▲新収蔵!《プルーターニユの巨石(対話)》寺田政明(1963年)



▲《夕陽の立教大学》
小熊秀雄(1935年)

2. 初公開! かつてアトリエ村に住んでいた5人の作家のアトリエ映像



桂川 寛



吉井 忠



入江比呂



麻生三郎



建島覚造

桂川 寛、吉井 忠、入江比呂、麻生三郎、建島覚造のアトリエ映像を特別公開します。

この中には取り壊され今はなくなってしまったアトリエもあります。使用していた当時の痕跡から、作家の日々の営みが感じられます。

アトリエのときへ

10の小宇宙

力の限り生きた
力の限り描いた
あの時代の記憶

豊島区を代表する「池袋モンパルナス」。その空間に暮らしていた芸術家たちのアトリエに着目し、芸術家たちが生み出した「力の限りに生き、描いた」作品と、その根源ともいえるアトリエの映像を初公開します。かつてのアトリエとまちの記憶が日々失われていくなか、芸術家10名の「旅」の軌跡をこの機会に是非ご覧ください。

文化デザイン課ミュージアム開設準備グループ
☎3980-13177(平日午前8時30分~午後5時15分)

大学へ行こう

区内の大学をぶらっと♪ おすすめスポット

豊島区は「街全体をキャンパスに」をコンセプトに、区内の7つの大学と交流・連携しています。今回は、一般の方も立ち寄れる大学内のおすすめスポットをピックアップ。大学のグルメを堪能したり、歴史的建造物から当時の文化に思いをはせたりしてみませんか？
◎広報課広報グループ ☎4566-2532
※各施設の営業時間など詳細は各大学ホームページ参照が問い合わせください。

堀部安兵衛が血刃を洗ったという伝説のある「血洗いの池」。四季により様々な顔を見せる。(学習院大学)

学習院大学

(目白1-5-1)
☎ <http://www.univ.gakushuin.ac.jp/>
◎当大学広報センター ☎5992-1008(直通)

伝統と最先端と緑が調和

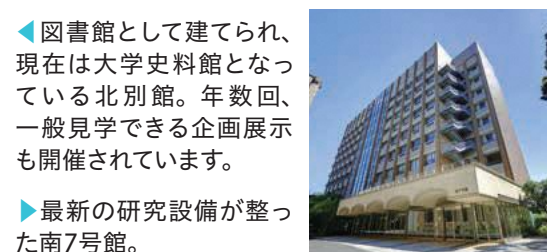
JR目白駅に隣接する広大なキャンパスには、伝統と風格を感じさせる建物と最先端の研究設備を有する建物が美しく共存。正門や南1号館・北別館など、点在する7つの国登録有形文化財は学習院の長い歴史を物語ります。また、緑も豊かで、季節ごとに移り変わる様々な景色が楽しめます。※3名以上での見学については事前に問い合わせください。



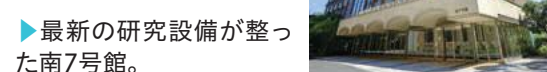
▲当時の建築様式がうかがえる南1号館。



▲第10代乃木希典院長と学生が寝食をとにした寮。院長の居室部分が「乃木館」として保存されています。



▲図書館として建てられ、現在は大学史料館となっている北別館。年数回、一般見学できる企画展示も開催されています。



▲最新の研究設備が整った南7号館。

学食で国際貢献

4年前にリニューアルした学生食堂はキャンパスの豊かな緑を取り入れた設計。食堂とカフェラウンジがあり、それぞれの楽しみ方ができます。授業期間中は学生の国際協力団体と学食のコラボレーション企画で、オリジナルメニューを注文すると開発途上国へ学校給食を提供できるという国際貢献の取組み「TFT (TABLE FOR TWO)」が行なわれています。



1階は学食「カフェテリア杜」、2階はカフェ「さくらラウンジ」。

私たちのおすすめポイント



G-Ranch (430円)

普段は日替わりの「G-Ranch」や「唐マヨBowl」が人気。どれもワンコインで食べられます！



唐マヨBowl (370円)

2階はソフトクリームやプリンなどのデザートも充実しています♪春はお店の名前のとおり、窓から桜がキレイに見えます。



女子栄養大学

(駒込3-24-3)
☎ <http://www.eiyo.ac.jp/>
◎当大学学園広報課 ☎3915-3668

売り切れ必至！ 実習の場でもある 学内ケーキショップ

「Le Printemps」という名前のこのショップでは、製菓科の生徒さんが作ったパン、クッキー、洋菓子も販売します。実習期間中は、週替わりで販売実習を行っており、授業の一環として実践できる場でもあります。学生や職員の方だけでなく、近所の方でもいつも賑わっており、午後は売り切れになる商品もある人気店です。

わたしのおすすめのパンは「ポパイ」！ホウレンソウがパンの中身だけでなく生地にも練りこまれていて、食べごたえがあります！葉酸入りバターロールも人気です。食品で摂取しづらい葉酸を摂取でき、認知症予防に最適です！寸分の差でも味が変わってしまうこともあるので、計量とスピードを大切に作っています。ぜひ生徒が作ったものも食べてみてください！



私たち生徒も作っています！

▲あたたかい日の光が差し込むおしゃれな店内。イートインスペースもあります。味、見た目はもちろん、栄養を考えたメニューも。



おすすめのパン「ポパイ」



▲本格的なケーキもお手頃価格で購入できます。

栄養大学ならではの施設はほかにも

現在使われている計量カップや計量スプーンを考案したのが女子栄養大学の創立者だということはご存じですか？ショップ「サムシング」では、そのオリジナル計量カップ・スプーンが購入できます。そのほか、調理器具や書籍、開発協力した葉酸米や葉酸ドレッシングなども販売しています。



▲すり切りヘラとミニスプーン1mlは当大学オリジナル！

また、事前予約制で学内レストラン「松柏軒」も利用できます。テーブルマナーや懐石料理の作法を学んだり、各種パーティーなどでも広く利用されています。栄養価・材料・調味料を考慮し、栄養バランスを考えた大学ならではのメニューも楽しめます。



▲昨年開設50周年を迎えた「松柏軒」。ケータリングも行っており、幅広く利用できます。

大正大学

(西巣鴨3-20-1)
☎ <https://www.tais.ac.jp/>
◎当大学 ☎3918-7311(代表)

学生の胃袋を 掴んで離さない！ バリエーション 豊かな学食

レストラン、学生食堂、カフェ、キッチンカー、学食のお弁当…。大正大学内には多くのグルメスポットがあります。訪れるたびに新しいメニューに出会えます。



一般の方に大人気！
「鴨台食堂」



▲ランチタイムには行列ができることも。



2杯以上は食べます！
大学内は毎日色々なメニューがあるので、通うのが楽しくなっています。

▲学生さんはなんと400円でカレー食べ放題！



◀こちらは学生食堂。日替わりの「大正丼」が人気です。この日はきじ焼き丼！

地域の憩いの場に

「まち」が大学になる、大学が「まち」になる”をモットーに、地域連携にも取り組んでいる大正大学。一年を通して、地域の方が交流・参加できるイベントも開催されています。▼ゆったり過ごせる開かれた学生食堂もあります。

地域の方のおすすめポイント

巣鴨の商店街にも近いし、ふらっと立ち寄りやすい雰囲気なので、お友達とよく利用しています。大学ではおまつりもよく開催されていて、親しみあるスポットです。



▶平成25年に完成した「すがも鴨台観音堂(おうだいかんのどう)」。堂内の回廊は往路と復路が交わることのない二重螺旋(らせん)構造になっていることから「鴨台さざえ堂」とも呼ばれ、地域のパワースポットにもなっています。どなたでも気軽に参拝可。毎月第3土曜日には学生さんが中心となった「花会式」も執り行なわれています。



立教大学

(西池袋3-34-1)
☎ <http://www.rikkyo.ac.jp/>
◎当大学広報課 ☎3985-2202

池袋移転100周年という 記念の年に歴史に触れる

今年築地からの移転100周年を迎える立教大学池袋キャンパス。1919年に落成した本館(モリス館)、メーザーライブラリー記念館、立教学院諸聖徒礼拝堂、2・3号館、第一食堂は、東京都選定歴史的建造物に指定されています。メーザーライブラリー記念館2階の立教学院展示館や、キャンパスに隣接する旧江戸川乱歩邸(江戸川乱歩記念大衆文化研究センター)はどなたでも見学可能。移転100周年という節目の年に歴史と伝統を体感してみませんか？



◀立教学院展示館
立教の歴史と伝統、教育と研究の取り組みを発信する場として平成26年に開館。旧図書館の趣を残した展示スペースでは、貴重資料の展示、タッチパネルディスプレイや映像、写真を通して、立教学院の歴史をわかりやすく学ぶことができます。

▶旧江戸川乱歩邸

推理小説家江戸川乱歩が住んでいた邸宅と、書庫として使われていた土蔵が見学できます。毎週水・金曜日に一般公開。

当時のまま保存されています



おすすめポイント

書斎、居間、土蔵が当時のまま残っています。多くの古書がある土蔵は、乱歩の世界に迷い込んだよう。国内外から多くのファンが訪れるスポットです。

すくすく ふくろうナビ

豊島区立中学校文化部〔作品フェスタ〕Vol.5

3月3日(土) 午前9時30分～午後5時
4日(日) 午前9時～午後3時

としまセンタースクエア(区役所本庁舎1階)

区立8中学校文化部の作品を展示します。生徒による迫力ある演奏やダンスの披露あり!ぜひお越しください! ※展示する文化部は学校ごとに異なります。展示する文化部およびイベント時間など詳細は問い合わせてください。

■当日直接会場へ。
■地域支援グループ ☎3981-2187

千登世橋中
ロボット部の実演



駒込中
琴部の演奏



生徒による
実演

3日午前/エイサー演舞(明豊中)、吹奏楽部の演奏(千川中)
3日午後/琴部の演奏(駒込中)、フィットネス部のダンス(巣鴨北中)
4日午前/吹奏楽部などDVD上映会(全8校)
4日午後/ロボット部のロボット対決(千登世橋中)



千川中
アートクラフト部

「女性のための専門相談」 女性の健康トータルサポートコース

女性の健康で自分らしい生き方や、安心な妊娠・出産・子育てを応援します! 産婦人科医師、助産師、保健師、栄養士、歯科衛生士による個別相談やメンテナンス体操など、すべての健康プログラムを無料で受けられます。

2月7日、3月7日
(4月以降月1回) 水曜日
受付…午後1時5分～1時15分
※全プログラム利用時90分
◇区内在住、在勤、在学の40代までの女性◇各回5名
◇4か月以上3歳未満児。
申込み時に要予約。定員あり。

☎電話で健康推進課保健指導グループ ☎3987-4174 (受付時間…平日午前8時30分～午後5時)へ※先着順。



産婦人科医に気軽に相談ができてよかった

食事の内容やデンタルフロスの使用方法など、普段気になっていたことを具体的に相談できた

体操で産後の体をほぐし、リラックスできた

外国人と交流してみませんか?

ホームビジット受け入れ家庭募集中!

ホームビジットとは?

区内在住、在学の留学生などを自宅に招き、交流を通じて、日本の文化や生活を知ってもらう事業です。2～3時間程度の訪問で宿泊はありません。随時開催しています。



体験者の声

- お話をしたり、お茶の体験をしてもらいました。和室が珍しいと言っていたのが興味深かったです。
- アニメが好き、日本で経済学を学んでいる、看護師の資格を取りに来たなど、さまざまな目的で来日されたようです。日本を取り巻くアジアの状況を肌で感じました。
- 「今度英語を教える代わりに、日本語を教えてください」とのリクエストがあったので、今後交流できることを楽しみにしています。



■事前登録制。本人確認書類を持参し、直接文化観光課窓口へ。実施日は区ホームページや「広報としま」でお知らせします。
■当課観光計画グループ ☎3981-4623

平成29年度誕生記念樹の申込みは 2月28日までです

子どもの誕生を祝い、健やかな成長を願って、誕生記念樹として「いのちの森」の苗木をお贈りします。

●対象…区内在住で平成27年4月1日以降に生まれた子ども
■専用はがき(乳幼児医療証の手続き窓口(子育て支援課・総合窓口)で配付する「子育て応援ふくろう」に同封)で2月28日(消印有効)までに申し込んでください。
業者からご自宅(区内)に直接配送します。
※郵送で乳幼児医療証の手続きをされた方、はがきを紛失された方、子どもが生まれた後に豊島区に転入された方で誕生記念樹をご希望の方、そのほか詳細は問い合わせください。

■環境政策課事業グループ ☎3981-2771



国民健康保険(国保)加入者の 出産育児一時金のご案内

国保に加入している方が妊娠85日以上で出産した場合、出生児一人につき42万円を支給します。申請方法など詳細は区ホームページ参照。
※出産者本人が社会保険などに1年以上加入し、退職後半年以内に出産した場合は、加入していた社会保険などへ請求することもできます。その場合、国保からの支給はありません。該当する方および出産時に社会保険に加入している方は、各社会保険へ問い合わせください。

■国民健康保険課給付グループ ☎3981-1296



11th としま MONO

づくりメッセ 池袋CITYフェス

3月1日(木)～3日(土)

午前10時～午後5時※最終日は午後4時まで。
サンシャインシティ展示ホールB(文化会館4階)

「としまMONOづくりメッセ」は区内企業を中心として、身近なものから珍しい技術までを展示・販売する産業見本市です。

■当日直接会場へ。
■当メッセ実行委員会事務局(生活産業課商工グループ) ☎4566-2742
協賛…東横信用金庫、東京信用金庫、(株)サンシャインシティ、大正製薬(株)、(一社)豊島産業協会、(株)ビックカメラ、(株)アール・エス・シー、豊島ケーブルネットワーク(株)、(株)八千代銀行

●各イベントの日時、定員、申込方法などは公式ホームページ参照。

特別講演

- 1日 未来のアスリートへ伝授 “勝ごはん”のつくりかた
◇講師…管理栄養士/川端理香氏
- 2日 色彩の「価値」はビジネスの「勝ち」!
◇講師…凸版印刷(株)シニアクリエイティブディレクター/久保田 秀明氏
- 3日 “東池袋52”区内企業発! 社員アイドルの誕生秘話とその活動の内側
◇講師…(株)クレディセゾン プロモーション戦略グループ部長/相河利尚氏、東池袋52メンバー数名



▲川端理香氏



女性起業家支援企画

サクラエヌbiz チャレンジブース
「女性のための起業塾」の卒業生がメッセ出展にチャレンジ!



食品コーナー

試食もあるよ!



交流自治体物産コーナー

各地の名産品・特産品がいっぱい!



ものづくり体験教室 ※3日出開催。ただしインソールづくりは1～3日出開催。

自分だけのオリジナル歯ブラシスタンドを作ろう

■無印良品【(株)良品計画】

デザイナー気分♪

自分だけのエコバッグづくり

■スーパーバッグ(株)

子どもロボットづくり体験

～2足歩行ロボットで相撲体験～

■千登世橋中学校ロボット部

子どものためのお仕事教室

■東京信用金庫、立教大学経済学部郭ゼミナール

子どものための科学教室

■(公社)豊島法人会

あなたに合ったMYインソールづくり

■(株)村井

特別展示

ミラノにも 組立式茶室屏風& トークショー

15分で組み立て可能な茶室屏風の展示と茶室を通した日本文化の魅力をお伝えします。
◇講師…(株)マシ東京代表取締役/横尾 靖氏



メッセの進捗状況、イベント内容、出展者紹介などをタイムリーに発信します。
公式サイト ☎<http://www.toshima-messe.jp/>



空家問題の解決に向けて

豊島区空家活用条例 4月1日施行!

空家は防犯・防災面で地域に悪影響を与え、また放置による経年劣化で多額の修繕費用がかかるといった問題があります。本条例は空家の活用を推進する目的で制定しました。

■住宅施策推進グループ ☎3981-2655

空家の活用事例



リノベーション前
空家とは、現に人が居住せず、または使用していない状態にあるものです。



リノベーション後
1階はコミュニティカフェ、2階は外国人向けの宿泊所として地域の多世代交流の場に生まれ変わりました。

空家を所有の皆様へ

空家の登録を行なうと、様々な区の支援メニューを受けることができます※下記は一例です。

- 活用支援事業…事業者が相談から活用の提案まで総合的なサポートを行ないます。
- 専門家派遣事業…相続に関することや、活用に関する疑問に専門家が相談に乗ります。

空家の情報をお知らせください

条例では区民の皆さんにも協力をお願いしています。ずっと空家状態のまま放置されている建物がありましたら区まで情報提供をお願いします。

家族的な住まい方の認定

「家族的な住まい方」とは、親族関係にない方が住宅をシェアしながら共同生活をする事です。住宅をシェアハウスとして使用する場合、建築基準法で改修が必要となる場合がありますが「家族的な住まい方」として申請し、認められると住宅のままシェア居住することが可能となります。

平成29年度豊島区国際アート・カルチャー特命大使総会& 特別プログラム 宇津木 妙子氏講演

「夢の実現!～努力は裏切らない～」

3月5日(月) 午後6時から
帝京平成大学沖永記念ホール(東池袋2-51-4)

◇第1部…豊島区国際アート・カルチャー特命大使総会/都市構想の進捗状況、今後の取組みなどの報告、第2部…特別プログラム/女子ソフトボール日本代表監督としてシドニー五輪、アテネ五輪でチームをメダルへ導いた宇津木 妙子氏の講演◇300名

宇津木 妙子氏
NPO法人ソフトボール・ドリーム理事長、ビックカメラ女子ソフトボール高崎シニアアドバイザー、東京国際大学女子ソフトボール部総監督



■ファクスかEメールで「としま国際アート・カルチャーフォーラム実行委員会事務局((公財)としま未来文化財団内) ☎3984-0865、art_culture@a.toshima.ne.jpへ※先着順。
詳細は当財団ホームページ ☎<http://www.toshima-mirai.jp/course/artculture.html>参照。
■当事務局 ☎3590-7119

男がづらいよ! -誰にも言えない男のホンネ-

2月24日(土) 午後2～4時 としま産業振興プラザ(IKE・Biz)6階多目的ホール

出世競争、過労死、結婚難、居場所がない…。男性ならではの生きづらさを、男性学の視点からユーモアと様々な事例を交えて解説します(手話通訳あり)。
◇講師…大正大学心理社会学部准教授/田中俊之氏◇80名
■6か月以上未就学児。要予約。

☎電話かファクスかEメール(①講演名、②氏名(ふりがな)、③電話番号、④住所、⑤講演を知ったきっかけ、⑥保育希望の有無(有の場合は子どもの氏名・年齢も)を記入)で「男女平等推進センター(エポック10) ☎5952-9501、☎5391-1015、☎A0029117 @city.toshima.lg.jp」へ※先着順。

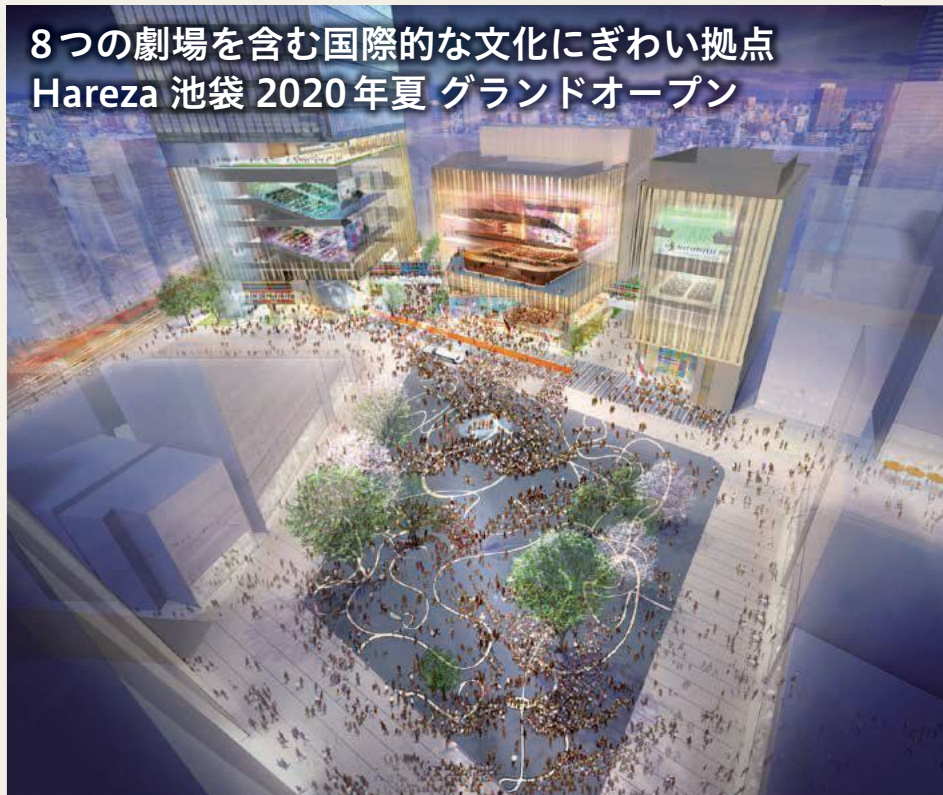


アンケートにご協力ください!

Hareza 池袋 エリアロゴアンケート

文化デザイン課庁舎跡地活用グループ ☎4566-2548

8つの劇場を含む国際的な文化にぎわい拠点
Hareza 池袋 2020年夏 グランドオープン



Hareza 池袋の愛称の由来

ちょっぴりおめかしして出かける特別な場所、非日常を体験できる場所は「ハレの場」。「座」は、劇場、多くの人が集まる場所の意味。「ハレ」と「座」を合わせて、「ハレザ」

- 新ホール棟…2019年秋に先行オープン。多様な演目に対応する本格舞台設備を完備しており、宝塚歌劇によるこけら落とし公演も決定しました。
- 新区民センター…2019年秋にオープン。区民の皆さんの様々な活動拠点となります。
- オフィス棟…2020年夏グランドオープン。10スクリーンを擁するシネマコンプレックスとシネマプラザなどを備えています。



「Hareza 池袋」ロゴ候補 8つのデザインから好きなものを1つ選んでください!

A案



太陽の申し子のように晴れを作るHareza 池袋に登場する生きているロゴ。賑わいを作り、生んでいくことは池袋を照らします。ファンタジーな非日常を彩り、いつもそばに寄り添ってくれる大事な人格となり、指揮するように導きます。Hareza 池袋を中心に多くの人の心が踊るようにすることを願っています。

D案



3つのビルディングを、「Ha」「re」「za」と、立体的にシンボリックに表現。「誰もが主役になれる場所」という思いを、多面的なデザインに込めました。「ハレザが、みんなの舞台であってほしい」この箱に、このステージに、この空間に、ありったけのHappyを込めました。にぎわいが幕開けすることを願って。

B案



<積み木の都市>たくさんの施設や人々が集まり、毎日新しい物語が生まれる劇場都市ハレザ池袋の魅力を、いつも新しい楽しみ方ができる積み木で表現しました。4つある施設を形にしたロゴは、縦、横、L字、階段、様々な色と、場所や季節に合わせて形も表情も自由自在。ここに来ると何か新しいことに出会えるワクワク感を伝えるロゴです。

E案



新しい文化の拠点にふさわしくシンプルで現代的なロゴです。アルファベットと漢字が細い直線ですっきりと統一されています。文字のコーナーの小さなカーブや、アンバランスな「a」や「e」がアクセントとなって、普遍的でありつつ個性的な、強さと柔らかさが共存したロゴとなっています。色は潔く黒一色としています。

C案



ロゴそのものが晴れの光となれたら、多様な文化、芸術を照らし、多くの人々がその光に集まってこれるようにスポットライトとなるロゴです。Hareza 池袋に集まる人は皆、誰もが物語の主人公。Hareza 池袋が新しい舞台となり人々、文化、池袋、東京、世界へと光を届けるのです。

F案



hareza ikebukuroを全て小文字にしました。h、k、bの縦棒が高く飛び出し、文字が街並みのようになっています。文字に沿った囲み線の形は階段状になっていて、赤い色とともに街の活気を感じさせます。新しい文化の拠点にふさわしい洗練された書体は、太い縦線と細い横線のコントラストが鮮やかです。

G案



3つの魅力的な施設が、つながり重なる「Ha」「re」「za」を表現。「ハレザが、みんなのハレ舞台であってほしい」という思いを、真ん中からのぼる太陽に込めました。「2020年、時代にハレを!」新たな陽がのぼり、新しい日がはじまり、晴れ晴れとした日々を。次代を照らす多様な太陽が、のぼることを願って。

H案



<光あふれる舞台>「まち全体が舞台となり、誰もが主役になれる劇場都市」というハレザ池袋の特長を形にしました。横一直線のラインは「舞台」を、奥に続くグラデーションは「光」を表します。ハレザ池袋は、全ての人にスポットライトがあたり、感動や夢、希望に満ちた物語が次々と生まれる「光あふれる舞台」であることを伝えるロゴです。

※アンケートの結果は最終案を決める審査会で参考にします。

アンケート期間
2月28日まで

アンケート方法
お一人1回のみ有効

①インターネット

Hareza 池袋エリアロゴアンケート用ページにアクセスしてください。

<http://www.city.toshima.lg.jp/hareza/logo.html>



②アンケート用紙

区内41か所で投票箱を設置、投票用紙もあわせて配布しています。

- 投票できる施設…としまセンタースクエア(区役所本庁舎1階)、東・西区民事務所、図書館、区民ひろば、地域文化創造館。