

広 報

としま

2 2020年  
月号  
No.1864

特集版

## 姉妹都市で紡ぐ 交流の輪

豊島区と秩父市は姉妹都市提携を結んでいます。  
池袋駅から西武鉄道（特急）で約80分。  
そんな秩父市との交流事業を特集します。

詳しい内容は2、3面をご覧ください

### 主な内容

2・3面

#### 特集 姉妹都市で紡ぐ交流の輪

- 生涯活躍のまちづくり事業  
「花の木プロジェクト」
- 森林整備事業「としまの森」



4・5面

#### もしものための、いつもの備え

### 国際アート・カルチャー都市としま

令和2年（2020年）2月1日発行

発行：豊島区

編集：政策経営部広報課

〒171-8422

豊島区南池袋2-45-1

☎3981-1111（代表）

ホームページ

<http://www.city.toshima.lg.jp/>







# 姉妹都市で紡ぐ交流の輪

豊島区は埼玉県の秩父市と姉妹都市提携を結んでいます。交流が始まって36年。様々な活動を通じて親睦を深めてきました。両自治体はこれまでの歴史を大切にしながらさらに交流を続けていきます。  
関文化観光課観光交流グループ☎3981-1316

秩父市が豊島区と連携して進める「生涯活躍のまちづくり」事業。その一環としてサービス付き高齢者向け住宅「ゆいま〜る花の木」が誕生しました。そこで、豊島区から秩父市に移住した佐藤さんとこれから二地域居住を始める高野さんにお話を伺いました。

## 秩父は思っているほど田舎じゃない 佐藤 勝男さん

池袋在住70年でしたが、年を取るにつれてこのままでいいのかなという思いを持っていました。そんな時に豊島区長と秩父市長の対談で「元気なお年寄りを募集します」という言葉があって、それに反応しちゃいました。でも、一番の決め手は豊島区と秩父市で始めたことだから大丈夫という安心感だったかな。そこでツアーに参加したりして、秩父市への移住を決めました。  
みんなが思っているほど秩父は田舎じゃないよ(笑)。ここでは、歩いて10分のところには小さいけどデパートやスーパーがあるから不自由なく暮らしています。それに花がとてきれいで、気軽に行ける範囲にきれいなところがたくさんあるからそれを見に行くのが楽しみです。友達が秩父に来るときは、秩父神社や近くのダムを案内します。自然を感じながら秩父を満喫できるのでとてもおすすめです。今は毎日が新しい発見の連続なので、この環境でチャレンジできることを探していきます。



## 二地域居住という新たな選択 高野 正義さん

もともと自然が好きで、仕事を引退したら土や草木に触れながら人生を楽しみたいと考えていました。数年前に区と秩父市が共同で移住の事業を行うと知って興味を持ち、意見交換会に参加したりしながら何度も秩父市に向き、雰囲気を感じていました。そんな中たまに引っ越しなどでタイミングが合い、今だ!と思って「ゆいま〜る花の木」への入居を決めたんですね。しばらくは月2回くらい週末を秩父市で過ごして普段は豊島区で、という生活を送ってみようつもりです。地元の南大塚で行っている地域活動やコミュニティも大切にしながら、秩父市でも新しい仲間や地域のつながりをつくっていかたいですね。市民農園で野菜を作ったり、ゆっくりと読書や音楽を楽しんだりしようと思っています。



▲令和元年10月にオープン記念式典を行いました(左:佐藤さん、中央:高野区長、右:高野さん)

## 秩父市ってこんなところ!



ユネスコ無形文化遺産に登録された「秩父夜祭」。



「羊山公園 芝桜の丘」には40万株の芝桜が咲きます。

秩父市は埼玉県の北西部に位置し、秩父盆地の中心にあって、歴史と伝統を誇る緑と清流の豊かな自然に恵まれたまちです。秩父地域は民俗芸能が盛んで、様々な祭りが秩父市を中心に行われています。特に、毎年12月2、3日に開催される「秩父夜祭」は、日本三大山祭ののひとつとして知られています。さらに、日本百番観音に数えられる34か所の霊場があり、「秩父札所めぐり」として有名です。そのほか、秩父十三仏めぐりなどを通じて四季折々の風物詩が楽しめる観光のまちでもあります。

秩父市の詳細は市ホームページ  
☞ <http://www.city.chichibu.lg.jp/>をご覧ください。



▲鎮座2100年以上の歴史ある「秩父神社」。  
◀ 秩父市の名物「わらじカツ丼」。



▶ 郷土玩具「すすきみみずく」は、秩父産のすすきが使用されています。



▲リニューアルオープンしたとしま区民センターの「パパママ☆すぽっと」には秩父産の木材が使用されています。



▲区民向け「田植え・稲刈り教室」も秩父市内の水田で開催しました。

## 「秩父・環境交流ツアー」を実施しました

「としまの森」を活動フィールドとして、都会では味わうことのできないダイナミックな自然を体験! 環境について考えるきっかけとなり、秩父市の魅力も体験できました。



◀ 秩父市内を散策。秩父市役所の職員の方にガイドいただきました。



▲丸太切りコースター作りや木工体験を行いました。



▲そば打ち体験も実施。そば粉からそば玉を作り、切るころまで一連の流れを体験。

▲ワインの原料となるブドウ畑も見学。

## 森林整備事業「としまの森」

森林の保全や地球温暖化対策の推進、緑に触れる機会が少ない区民の環境学習を通じた自治体交流の促進を目的に、秩父市と連携して森林整備事業を実施しています。秩父市の埼玉県立武甲自然公園内に1.89ヘクタールの「としまの森」を設定し、森林整備を行うことで、区内のCO2排出量の一部を森林整備で得られるCO2吸収量で相殺します。また、この森での自然体験を伴う環境交流事業などを通じて、環境教育を推進していきます。



☎ 環境政策課 環境計画グループ ☎3981-1597





# もしものための、 いつもの備え



近年、台風や豪雨、地震など様々な災害が発生しています。災害に備えた日ごろの準備が、もしものとき自分や家族を守ることにつながります。今日からできることを一緒に考えてみませんか？  
 図 防災危機管理課管理グループ ☎3981-2100

## いざという時の防災情報！

### 大雨・台風などの防災情報！

#### 防災気象情報

気象庁などが発表する気象などに関する予報や情報です。災害の発生の恐れがある場合に、注意報・警報・特別警報の区分で発表されます。

氾濫発生情報、大雨特別警報等  
 (警戒レベル5相当情報)

氾濫危険情報、土砂災害警戒警報等  
 (警戒レベル4相当情報)

氾濫警戒情報、大雨洪水警報等  
 (警戒レベル3相当情報)

洪水注意報、大雨注意報等  
 (警戒レベル2相当情報)

早期注意情報  
 (警戒レベル1相当情報)

区が防災気象情報と  
 地域特性を総合的に判断し  
 警戒レベルを発令

#### 警戒レベル避難情報

区が発令する避難行動の目安となる情報です。

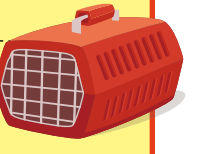
区が発令	警戒レベル 5	「既に災害が発生」 命を守るための最善の行動をとりましょう。
	警戒レベル 4	「全員避難」 速やかに避難先に避難しましょう。
	警戒レベル 3	「高齢者等は避難」 避難に時間を要する人とその支援者は避難しましょう。
気象庁の発表情報	警戒レベル 2	避難に備え、避難行動を確認しましょう。
	警戒レベル 1	災害への心構えを高めましょう。

災害時に発信される情報には、気象庁などが発表する「防災気象情報」と、区が発令する「警戒レベル避難情報」があります。テレビ、防災行政無線、安全・安心メール、公式SNSなどからの情報を、適切に読み解くことがいのちを守る第一歩です。

### 警戒レベルに応じた避難行動をとりましょう

公的な避難場所までの移動が危険と思われる場合は、近くの安全な場所や、自宅内のより安全な場所に避難しましょう。  
 救援センター(避難所)は区立小・中学校、豊島体育館、みらい館大明、南長崎スポーツ公園、西部区民事務所の35か所です。水害の際は、神田川浸水想定区域内の高南小学校を除く34か所と、としまセンタースクエア(区役所本庁舎1階)を開設します※詳細は防災地図または区ホームページを参照してください。

区内の救援センター(避難所)はペットと同行避難ができます  
 ●キャリーバッグやケージなどに入れて避難してください。  
 ●決められたスペースで管理するなど、各避難所でのルールに従いましょう。



### 雨風で聞こえないときは／

#### 防災行政無線放送の電話確認サービス

☎ 0120-021131 (無料)

防災行政無線の内容を電話で聞くことができます。

### 区からの情報を発信！／

#### 安全・安心メール

防災や防犯などに関する様々な情報をメールでお届けします。



#### 豊島区防災関連公式ツイッター・フェイスブック

区ホームページや防災行政無線などで提供した情報や、訓練情報などを発信しています。

▶ツイッター  
 @toshima  
 bousai



▶フェイスブック  
 @bousaitoshima



## 今日からできることを始めましょう

災害はいつ起こるかわかりませんが、備えることは今からできます。今日の準備が、自分や家族を救います。自分の身は自分で守れるよう備えましょう。

### 食品、水、日用品は ふだんから多めにストック！

日常生活で使っているものを、ちょっと多めに準備しておく循環備蓄(ローリングストック)が大切です。

#### 最低3日分は用意 しましょう

- おとな1人3日分の備蓄目安
- 食糧…9食分(お米、パン、レトルト食品、缶詰、カップ麺など)
- 飲料水…9ℓ
- 日用品…ウエットティッシュ、ラップ、カセットコンロ、照明器具など



少し多めに  
買う



ストック(備蓄)  
する



古いものから  
消費する



好きな食べ物や  
飲み物があれば、  
ストレス軽減にも！

### ハザードマップ、防災地図を確認！

避難場所や避難経路はあらかじめ確認し、実際に歩いてみましょう。

#### ●洪水ハザードマップ

浸水予想区域、浸水深、各地域の避難所を示しています。令和元年11月に更新され、石神井川・白子川・神田川流域の情報が、より細かくわかりやすくなりました。  
 ※隅田川流域は今後更新予定。

#### ●土砂災害ハザードマップ

区内の警戒区域と特別警戒区域を示しています。

#### ●防災地図

区内の救援センター(避難所)などを示しています。

#### <配布場所>

防災危機管理課(区役所本庁舎5階)、道路整備課(区役所本庁舎6階※ハザードマップのみ)、東・西区民事務所、各区民ひろば  
 区ホームページからも確認できます。

▶ハザードマップ



▶防災地図



いざというときに  
焦らないために！



### トイレ袋を準備しましょう

発災後、排水が整うまではトイレは使用できません。トイレ袋があれば、ビニール袋、凝固剤を使って固形化し、保管ができます。最終的に、ビニール袋ごと焼却処分が可能です。



1日分で  
5袋が目安！

### 感震ブレーカーを設置しましょう

地震発生時に自動的に電気の供給を遮断するので、通電火災(停電復旧時に発生する火災)を防ぎます。火災危険度の高い地域には、区から設置の助成を行っています。

#### <対象地域>

長崎2～4丁目、南長崎2～3丁目、池袋本町3丁目、上池袋3丁目、東池袋5丁目、駒込6～7丁目



### 女性防災リーダーを育成しています！

参加者の声／

災害時の  
女性役員の役割は重要  
だと感じました。

人任せではなく  
積極的に自分たちから  
行動していきたいです。

災害時に必要な女性の視点からの施策を立案・調整・実行できるリーダーを育成するため、女性のための防災講座を実施しています。



▲避難所運営についてアイデアを出し合いました。

### 令和元年度台風第15号・第19号による 被災住宅補修工事補助を行っています

台風により屋根などが被災し、り災証明書が交付された区内の住宅(貸家を除く)の補修工事費用の一部を令和2年3月末までの期間限定で補助します。り災証明書については防災危機管理課、要件や申請方法については建築課まで問い合わせてください。

図 防災危機管理課防災情報・訓練グループ ☎4566-2574  
 建築課紛争調整グループ ☎3981-1391



### 消費生活連続講座

#### 「災害食講座・災害時こそ“家庭にある食材”を！」

3月3日(火) 午後2～4時 としま産業振興プラザ(IKE・Biz)

◇いざという時に役立つ備蓄や調理のアイデアを解説。災害時でもおいしく、栄養が摂れるごはんやおやつを作るための知恵や工夫を学びましょう◇区内在住、在勤、在学の方◇50名 図1歳以上未就学児。4名。2月21日までに要予約。先着順。

図はがきかファクス(①講座名、②住所、③氏名<ふりがな>、④電話番号を記入)で生活産業課消費生活グループ ☎5992-7024へ※先着順。

図当グループ ☎4566-2416



## ベビーベッドをお使いの方へ

下部に扉付きの収納部分があり、床板の高さを調整できる木製ベビーベッドの使用に収納部分の扉が不意に開いたことが原因の重大事故が昨年中に2件発生しています。  
安全基準に適合したマーク（PSC、JISまたはSG）が貼付された製品でも、**収納部分の扉のロックを完全にかけなければ重大事故が発生する可能性があります。**

消費生活に関する相談…消費生活グループ☎3984-5515（相談専用）  
ベビーベッドの事故の詳細…消費者庁消費者安全課☎3507-9200



重要ポイント!

### 消費者庁 子どもの事故防止ハンドブック

おとなたちが子どもの身の回りに注意を払い、対策を立てることで防げる事故があります。2次元コードのリンク先では、子どもの事故防止に関する注意ポイントなど様々な情報を発信しています。



### ベビーベッドをお使いの方はチェックしてください

次の条件に該当するベビーベッドをお使いの方は今すぐ、事故防止のポイントを実践してください。

□木製ベビーベッドの下部に収納部分がある。

□収納部分には扉がついている。

□床板の高さを調整できる。

▶収納部分の扉が開くと、ベッドに敷いた布団と収納部分の上枠の間に子どもの体が通抜けられる隙間ができます。

体が外に滑り落ちることで口と鼻が床板に押し付けられ、窒息死する危険性があります。



### 事故防止のポイント

①扉を開閉したら必ず扉を手で引っ張るなどして、**収納部分の扉のロックが完全に掛かっていることを必ず確認**してください。

※収納部分の上枠と扉をひもで縛るなど、簡単に開かない工夫も有効です。  
②ベビーベッドを使い続ける限り「**扉のロックを完全に掛ける**」ことを習慣にしてください。

③**収納部分の扉のロックが壊れていたら、直ちにベビーベッドの使用を中止してください。**

動画でも案内しています。



## 令和元年度 家庭教育推進員学習発表会

2月16日(日) 午後1～4時(午後0時30分開場)  
としまセンタースクエア(区役所本庁舎1階)

今年度のテーマは「つながりで広げるマチのワ」。家庭教育推進員(※)が7つのチームに分かれてコミュニティデザインについて学んだ成果を、子どもも楽しめる参加型のワークショップで発表します。  
講師…大正大学人間学部／齋藤知明氏  
当日直接会場へ。  
庶務課庶務グループ☎3981-1141



### ※家庭教育推進員事業

家庭教育の振興のため令和54年度から始まり、今年で42年目を迎える区独自の事業です。各区立小学校PTA会長から推薦を受けた保護者が、1年間の任期のなかでテーマに基づく学習活動を進めるものです。



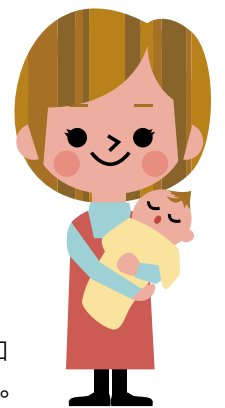
▲月1回の月例会では講義やグループ単位でのワークショップが行われています。

## 産前産後期間の 国民年金保険料が免除になります

届け出をすると、保険料を納付したものととして老齢基礎年金の受給額に反映します。

- 対象者…「国民年金第1号被保険者」で出産日が平成31年2月1日以降の方
- 免除期間…出産予定日または出産日が属する月の前月から4か月間
- 届出時期…出産予定日の6か月前から届け出可能
- 届出先…高齢者医療年金課国民年金グループまたは池袋年金事務所
- 持ち物…マイナンバーカード(なければマイナンバー通知カード)か写真付きの身分証明書、母子健康手帳、年金手帳。

担当グループ☎3981-1954、当事務所☎3988-6011



## 今年度の誕生記念樹の申込みは 2月29日までです

区では子どもの誕生を祝い、健やかな成長を願って、「いのちの森」の苗木を誕生記念樹としてお贈りしています。

- 対象…区内に在りて平成27年4月1日以降に生まれた子ども
- 乳幼児医療証の手続き窓口(子育て支援課・総合窓口課)で配布する「子育て応援ふくろう」内の専用はがきで2月29日(必着)までに申し込んでください。業者から自宅(豊島区内)に直接配送します※郵送で乳幼児医療証の手続きをした方、専用はがきを紛失した方、子どもが生まれた後に豊島区に転入した方で、誕生記念樹をご希望の方、そのほか不明な点は問い合わせください。

環境政策課事業グループ☎3981-2771



## としまWLB～ワーク・ライフ・バランス～

やりがいや充実感を感じながら働くこと。そして、自分の好きなことに取り組む時間、家族や友人と過ごす時間、地域で活動する時間などを大切に生活すること。人々の生き方が多様化する中で、健康で充実した暮らしを実現するためには、そのどちらも欠かせない大切な時間です。区は、「誰もが家庭生活と社会生活を両立できるまち」を目指します。

男女平等推進センター(エボック10)☎5952-9501

### 第10期 豊島区ワーク・ライフ・バランス推進認定企業

#### 株式会社アイビーステムズ(東池袋1-7-5 イースタンビル3階)

◇業種…ソフトウェア開発業 ◇従業員数…75名

「ワーク・ライフ・バランスがより充実することを目指して、働き方改革に全社的に取り組みます。」と働き方改革宣言しました。時間外労働は月平均20時間以下、年次有給休暇取得率は70%以上を目標としています。社内体制の改善、管理職による現状把握と業務遂行・分担の見直し、テレワークや在宅ワークの一部試験運用、時間単位での有給休暇取得の制度化、年次有給休暇取得奨励月間の新設など、積極的に取り組んでいます。



#### 株式会社社会起業家パートナーズ(巣鴨4-26-3)

◇業種…美容業 ◇従業員数…7名

19種類の雇用形態・給与体系があり、それぞれに合った働き方を選択することができます。また、ノー残業デーの導入や施術終了20分後までに退社する



残業削減の取組み、勤務間インターバル制度などによる働き方の改革、ボランティア休暇制度などによる休み方の改革など、働き方改革・休み方改革・両立支援の3つの側面から雇用環境の整備を行っています。社会的課題であるママ美容師・睡眠美容師の雇用にも積極的に取り組んでいます。

#### 豊島区ワーク・ライフ・バランス推進企業認定制度

「仕事と育児・介護の両立」や「働きやすい職場づくり」などに取り組む企業を応援します!認定企業になると、認定書の授与や、「広報としま」や区ホームページでの紹介のほか、契約時入札の際に加点が受けられるなどのメリットもあります。

#### 東京信用金庫(東池袋1-12-5)

◇業種…金融業 ◇従業員数…750名

「お客様から東京信用金庫と取引してよかったと思われる金庫」、そして「役職員が東京信用金庫に勤めてよかったと思える金庫」を目指しています。職員がやりがいを持ち、安心して仕事ができる環境作りのため、育児休業制度、育児短時間勤務制度、介護休業制度を充実させており、多くの職員が制度を利用しています。また、定時退庫日、早帰り週間の設定、連続休暇の取得を奨励しワーク・ライフ・バランスを推進しています。



#### 扶桑建設株式会社(目白2-9-2)

◇業種…建設業 ◇従業員数…38名

5S活動の一環として毎年10月のスローガンを「ワーク・ライフ・バランスの推進月間」と位置づけ全社的に取り組み、活動内容を提出してもらっています。また毎週水曜日をノー残業デーとして就業時間を1時間短くし、社長自ら社員と一緒に社内清掃を行い、午後5時終業としています。今後は休暇取得も奨励し、社員のワーク・ライフ・バランス促進に取り組んでいきます。



### 豊島区ワーク・ライフ・バランスフォーラム

#### 人生100年時代に考える「私の幸せ」～ライフを充実させる人と人とのつながり～

3月15日(日) 午前10時～正午  
としま産業振興プラザ(IKE・Biz)

湯浅 誠氏▶



人生100年時代を迎えた今、ライフを充実させるためには、どのように働くかに加え、生活の基盤である「地域」とどのように関わりを持つかという視点も大切になってきています。「全国子ども食堂支援センター・むすびえ」理事長で、社会活動家として地域活性化に取り組んでいる湯浅 誠氏を講師に迎え、「物に囲まれた経済的な豊かさ」だけではなく、「人と人とのつながりによる豊かさ」とは何かを考え、「私にとっての幸せ」を見つめてみませんか?◇100名◎6か月以上未就学児。要予約。先着順。  
☎電話かファクスかEメールで「男女平等推進センター」☎5952-9501、☎5391-1015、✉A0011400@city.toshima.lg.jp ※※先着順。

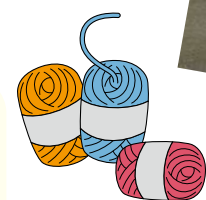
## いつまでもいきいきと! 高齢者クラブで活動しませんか?

高齢者クラブは地域で自主的につくられたクラブで、誰でも会員になれます。健康でいきいきとした生活を送るために、高齢者同士で仲間づくりをしながら活動してみませんか。

◎当会☎5950-2511(火・木曜日の午前9時30分～午後4時)  
高齢者福祉課管理グループ☎4566-2429(平日のみ)



豊島区高齢者クラブ連合会会長 外山克己さん  
高齢者クラブは、生きがい活動や健康づくり、社会奉仕活動などを行う、地域で自主的につくられた団体です。現在、各地区に70を超える高齢者クラブがあり、地域活動や会員同士の親睦を深めるための様々な行事を実施しています。そのほかにも輪投げ、カラオケ、日帰り旅行などの定期的な活動も行っています。高齢者クラブに参加したい、作りたい(要件を満たす場合運営補助金あり)など興味がある方は問い合わせください。



▲絵画や書道、陶芸や手芸などの作品展も開催しています



▲毎年恒例! 輪投げ大会では練習の成果を発揮した熱戦が繰り広げられます



### 芸能まつり

3月2日(月) 午前10時から  
としま区民センター

◇高齢者クラブの皆さんが歌や踊りなどを披露します。どなたでも観覧できますので、ぜひお越しください◎当日直接会場へ。



# 税の申告はお早めに！ 確定申告ガイド

## 確定申告・住民税の申告

※納税は、安心で便利な口座振替を是非ご利用ください。  
振替日の前日までに口座の残高を確認してください。

税の種類	申告期間・納期限	口座振替日	問い合わせ・提出先
所得税・復興特別所得税	3月16日(月)	4月21日(火)	豊島税務署 ☎3984-2171 ※電話は自動音声で案内します。
消費税・地方消費税	3月31日(火)	4月23日(木)	
贈与税	3月16日(月)	―――	
住民税(普通徴収)	3月16日(月)	6・8・10・1月の末日 ※金融機関が休業日の場合は、翌営業日。	区税務課課税調整グループ、課税第1・2グループ ☎3981-1111(内線2353・2354・2355)

## 確定申告

### 所得税等・消費税等・贈与税の確定申告書作成会場を開設します！

- 期間…2月17日(月)～3月16日(月)※土・日曜日、祝日を除く。ただし、2月24日(振休)・3月1日(日)は開設。
- 時間…受付／午前8時30分～午後4時、相談／午前9時15分から  
※混雑状況により受付を早めに締め切る場合があります。
- 会場…豊島税務署地下会議室※駐車場は利用できません。
- 混雑予想…毎週月・金曜日、申告期間間際

### 税理士による無料申告相談～申告書を作成して提出できます！～


小規模納税者の所得税等、消費税等並びに年金受給者、給与所得者の所得税等の申告書を作成して提出できます※土地、建物、株式等の譲渡所得がある場合を除く。

- 期間…2月3日(月)～28日(金)※土・日曜日、祝日および2月24日(振休)を除く。
- 時間…受付／午前9時30分～11時30分、午後1時～3時30分、相談／午前10時から  
※正午～午後1時の間は、申告書の作成指導などは行いません。混雑状況により、早めに締め切る場合があります。
- 会場…区役所本庁舎2階プレミアム付商品券担当課会議室
- 必要書類など…源泉徴収票など申告に必要な書類、筆記具、計算器具、印鑑、マイナンバーに係る本人確認書類の写しなど。

### 確定申告書にはマイナンバー(個人番号)の記載が必要です

本人確認のため、次の①か②が必要です。  
①マイナンバーカード(個人番号カード)  
②通知カードなどの番号確認書類および運転免許証などの身元確認書類  
※郵送で提出する場合には、①(表面と裏面)か②の写しを添付してください。  
※e-Taxの場合は不要。

### パソコン・スマホから確定申告！

国税庁ホームページから、金額などを入力するだけで、所得税等、消費税等、贈与税などの申告書が作成できます。作成した申告書は、e-Taxで送信できます。また、印刷して郵送などで提出することもできます。  
詳細は国税庁ホームページ  <https://www.nta.go.jp> 参照。

## 住民税の申告

令和2年1月1日現在、豊島区にお住まいだった方は、収入の有無に関わらず、豊島区役所に前年(1～12月)の収入状況を申告してください(申告書は2月上旬に送付予定)。給与や公的年金の源泉徴収票に記載されていない控除(扶養控除、生命保険料控除、医療費控除など)がある方や、給与や公的年金以外の所得がある方は、住民税の申告が必要です。ただし、下記の方を除きます。

- 前年中の収入が給与収入のみの方で、全ての勤務先から豊島区役所に「令和2年度(令和元年度)給与支払報告書」が提出されている方
- 豊島区に住んでいる親族の方の確定申告書・給与支払報告書などで、扶養親族となっている方
- 前年中の収入が公的年金収入のみの方で、支払先から豊島区役所に「令和2年度(令和元年度)公的年金等支払報告書」が提出されている方
- 税務署に所得税の確定申告をする方※確定申告書第2表<住民税に関する事項>を正しく記載してください

●所得のない方、少ない方へ…住民税の申告をしないと、国民健康保険料・後期高齢者医療保険料・介護保険料の軽減を受けられない場合があります。  
※自己負担限度額の負担区分を判定する際にも必要です。

## 控除に関わる注意点

### 海外にお住まいの親族に係る扶養控除等の適用について

国外居住親族に係る扶養控除、配偶者控除または障害者控除などの適用を受ける方は、その国外居住親族に係る「親族関係書類」及び「送金関係書類」を確定申告書に添付するか、確定申告書を提出する際に提示が必要です。ただし、給与や公的年金の源泉徴収か、給与等の年末調整の際に源泉徴収義務者に提出や提示した場合は、確定申告書への添付や提示は必要ありません。

### 医療費控除を受けるための手続きが変わりました！

平成29年分の確定申告から、領収書の提出の代わりに『医療費控除の明細書』の添付が必要となりました。  
※医療費の領収書は自宅で5年間保存する必要があります。  
※平成29年分～令和元年度分までの申告は医療費の領収書の添付が提示でも可。

### 各種税控除の確認をお願いします

詳細は「広報としま2月1日号(情報版)」の2面をご覧ください。

都税の申告	個人事業者の方へ	●申告が必要な方・・・前年に事業主控除額を超える事業所得等のある個人事業者※ただし所得税および復興特別所得税の確定申告書を提出した方は、個人事業税の申告の必要はありません。 ☎・提出先…豊島都事務所 ☎3981-1211(代表)
	個人事業税の申告期限は 3月16日(月)です	

## 持ち物チェックリスト

項目		持ち物
①必ず用意してください		<input type="checkbox"/> 印鑑 <input type="checkbox"/> 申告者の本人確認書類の提示または写し※ (例) ①マイナンバーカード(個人番号カード)のみ、②マイナンバーの通知カードなど+運転免許証や公的医療保険の被保険者証など <input type="checkbox"/> 銀行などの口座番号(所得税還付の場合) ※郵送で提出する場合は、①の写し(表裏両面)か②の写しの添付が必要です。 ※e-Taxで送信する場合は、本人確認書類の提示や写しの提出は不要です。
②所得関係資料		<input type="checkbox"/> 令和元年中の所得が確認できるもの (例) 源泉徴収票
③各種証明書 (令和元年中に支払った金額の証明書)	社会保険料控除	<input type="checkbox"/> 各種保険料の支払金額がわかるもの <input type="checkbox"/> 国民年金保険料控除証明書
	医療費控除	<input type="checkbox"/> 令和元年度医療費控除の明細書
	寄附金控除	<input type="checkbox"/> 令和元年中に支払った寄附金の受領書など
	障害者控除	<input type="checkbox"/> 障害者手帳など
	その他	<input type="checkbox"/> 生命保険料控除証明書 <input type="checkbox"/> 地震保険料控除証明書など

