

としま plus プラス

南池袋公園



としまどりの防災公園



誰もが主役になれるまち



中池袋公園



SDGs 未来都市豊島区

池袋西口公園



ikeBUS



豊島区は持続可能な開発目標 (SDGs) を支援しています。

Special Issue

公園から広がるにぎわい、まち全体が舞台に
～自治体SDGsモデル事業～

- いつまでも元気でいきいきと
- “里親”という新しい家族のカタチ



東京初の
快挙!

豊島区が

「SDGs未来都市」と
「自治体SDGsモデル事業」
にダブル選定されました!

誰もが主役になれる、持続発展する
「国際アート・カルチャー都市」へ



SDGs(Sustainable Development Goals: 持続可能な開発目標)は2015年に国連サミットで採択された、2030年までの国際目標です。17の目標から構成され、地球上の「誰一人取り残さない」社会の実現を目指し、経済・社会・環境における様々な課題を、みんなで解決していくものです。

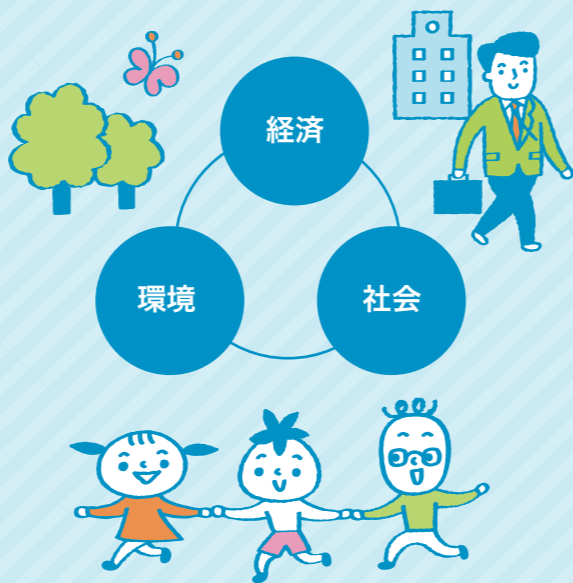
このまちに暮らすひと、このまちを訪れるひと、皆さん一人ひとりがこのまちの主役です。皆さんと一緒に、これまで育んできた強みを生かしながら、10年後もさらなる発展を続ける豊島区を目指します。

企画課SDGs未来都市調整
グループ ☎4566-2520



公園から広がるにぎわい、まち全体が舞台に～自治体SDGsモデル事業～

教育・福祉・多文化共生・子育て支援など、区が進めているすべての事業は、SDGsの様々なゴールにつながります。それぞれの事業を進めるとともに、経済・社会・環境の3つの面をつなぐ取組みがSDGsの達成には重要です。豊島区では、「公と民の連携“オールとしま”」や国際交流・まちづくり事業などの「東アジア文化都市のレガシー」をフル活用し、“まち全体が舞台の誰もが主役になれる”国際アート・カルチャー都市を実現していきます。



●豊島区長 高野之夫

消滅可能性都市を脱却し、持続発展する都市として「誰もが主役になれるまち」を目指す「国際アート・カルチャー都市」への歩みは、SDGsの理念や将来像と、まさに考えを一つにするものです。

今後も、SDGsを通じて区の向かうべき方向性を鮮明にし、「誰をも受け入れ、誰からも受け入れられ、持続して発展する豊島区」を区民の皆さんと一緒に作りあげてまいります。



池袋駅周辺4公園を核にしたまちづくり

個性ある4つの公園の連携とそれらをつなぐ電気バスIKEBUSにより、池袋に新たな交流の場とにぎわいを創出します。

南池袋公園



芝生で寝転んだり、園内のカフェでのんびり過ごしたり、くつろぎの時間が流れる都心のオアシス。春になると豊島区発祥のソメイヨシノが咲き誇ります。



中池袋公園



国際アート・カルチャー都市のシンボルHareza池袋の前庭に、「文化とにぎわい」や「アニメの聖地・池袋」の発信拠点として、さまざまなイベントに対応できるオープンスペースに生まれ変わりました。

池袋西口公園(GLOBAL RING)



池袋駅西口の新たなシンボル「GLOBAL RING」。野外劇場「GLOBAL RING THEATRE」は演劇やイベント、オーケストラ演奏にも対応し、池袋の風を感じながら芸術文化に触れることができます。

NEW!!

としまみどりの防災公園(IKE・SUNPARK)

区内最大の芝生広場で、思い切り体を動かしたり、ピクニックをしたり、心も体もリフレッシュできる時間を。防災倉庫(11月完成予定)などを備えており、発災時には防災拠点として機能します。



SDGsマルシェ開催予定!
お楽しみに!



▲PARK TRUCK(パークトラック)
いつもの公園をもっと楽しく、くつろげる場所に。



▲モバイル遊具トライアル中!
遊具の設置されていない小さな公園に、期間を決めてモバイル遊具を設置しました。

暮らしの中にある

小さな公園の活用

地域や公園の特性を生かしながら、身近な公園での過ごし方を地域や企業の皆さんと一緒に考え、育てていきます。



わたしたち一人ひとりのSDGs

日常生活のなかには少し視点を変えるだけで、SDGsの達成につながるものがたくさんあります。身の回りにある、未来のために“今できること”を探して、実践してみましょう！



SDGs 17の目標

1 貧困をなくそう	2 飢餓をゼロに	3 すべての人に健康と福祉を	4 質の高い教育をみんなに	5 ジェンダー平等を実現しよう	6 安全な水とトイレを世界中に
7 エネルギーをみんなにそしてクリーンに	8 働きがいも経済成長も	9 産業と技術革新の基盤をつくろう	10 人や国の不平等をなくそう	11 住み続けられるまちづくりを	12 つくる責任 つかう責任
13 気候変動に具体的な対策を	14 海の豊かさを守ろう	15 陸の豊かさも守ろう	16 平和と公正をすべての人に	17 パートナーシップで目標を達成しよう	

STEP 1 考えてみよう

10年後の「こんなまちになったらいいなあ」を思い浮かべてみましょう。きれいなまち、安心なまち、便利なまち…それぞれの理想の未来を描くことがSDGsの第一歩です。



STEP 2 学んでみよう

理想の未来のためには、日本はもちろん、世界中でどんなことが起こっているのか、現状や課題を知る必要があります。また、環境にいい製品を調べたり、健康のためにできることについて理解を深めることもSDGsの達成につながります。

＼すぐろくで学ぼう／ゴー・ゴールズ！

すぐろくを使って、おとなも子どもも楽しくSDGsが学べます。世界中で今問題になっていることは？そのためにできることは？SDGs17の目標に関する問題に答えて、コマを進めよう！



STEP 3 実践してみよう

普段何気なく行っていたことが、実はSDGsにつながっているかもしれません。



Goal 3 すべての人に健康と福祉を



- 正しい知識を持って感染症を予防しよう！
- 健康のために毎日ウォーキングをしよう！



For future & the world

- 感染症の蔓延防止
- 質が高く安価な医薬品やワクチンなどの流通



Goal 7 エネルギーをみんなにそしてクリーンに



- 自家用車でなく、IKEBUSなどの公共交通機関に乗ろう！
- 使わないときは、電気製品のコンセントをぬこう！



For future & the world

- 温室効果ガスの削減による地球温暖化の防止
- 世界全体の持続可能なエネルギー消費



Goal 12 つくる責任 つかう責任



- スーパーでは食べきれない量だけ買おう！
- レジ袋でなく、エコバッグを使おう！



For future & the world

- 食品ロスの減少
- 限りある天然資源の効率的な管理



いつまでも元気でいきいき

人口密度日本一の豊島区は、一人暮らし高齢者の割合も日本一です。そんな豊島区だからこそ、一人暮らしの人にフォーカスした対策で、日本一の「高齢者にやさしいまち」を実現していきます。

〒204-8566 東京都豊島区高島4-5-6 456612426



高齢者人口に占める一人暮らしの割合
全国ランキング

75歳以上		65歳以上	
1 豊島区	37.0%	1 渋谷区	34.7%
2 渋谷区	35.4%	2 豊島区	33.8%
3 杉並区	35.3%	3 新宿区	33.4%
4 新宿区	35.2%	4 杉並区	32.8%
5 千代田区	35.2%	5 中野区	32.4%
全国平均	19.8%	全国平均	17.7%

平成27年度国勢調査(町村・行政区を除く)

3本柱の対策で日本一の「高齢者にやさしいまち」へ

外出・社会参加の促進で社会的孤立ゼロへ

パワーアシストスーツなどのロボット技術を活用し、高齢者の就労の可能性を広げていきます。また、おとな食堂など地域交流の場の創出や、効果的な情報発信を行い、高齢者の積極的な外出や社会参加を促進する取組みを強化します。



積極的な予防で100歳健康のまちづくり

生涯にわたり、はつらつと活躍できる社会の実現に向け、要介護状態一歩手前の「フレイル(虚弱)」を予防する取組みを積極的に展開します。医師会などの医療専門団体と強固に連携し、「オールとしま」の健康増進体制で健康まちづくりを推進します。

いざというときのサポートで一人暮らしでも安心

見守りや死後の家財整理などの入居支援をパッケージ化して提供し、高齢者の民間賃貸住宅への入居を促進します。また、自らの死後に不安を抱える高齢者を対象に、葬祭事業者などと連携して「終活」を支援するなど、一人暮らしでも安心して暮らせるまちを実現します。

自分らしいシニアライフ、50歳からデザインしてみませんか?

今や「人生100年時代」。誰もが元気で心豊かに自分らしく歳を重ねることが大切です。都では、主に50・60代の方に向けて、今後に向けた仕事や趣味、社会貢献活動などのライフプランを考えるヒントや、歳を重ねても安心して暮らしていくために役立つ情報などをお伝えする「東京フィフティ・アップBOOK」を発行しています。老後のことはまだまだ先と考える現役世代の方こそ、早くから関心を持って、自身の高齢期のライフプランを考えてみましょう!

これからのライフが見えてくる5つの役立ちポイント

1. みんなは何をやりたい?どこで探す?
仕事、セカンドキャリア、趣味、ボランティア・社会貢献
2. 50歳からできることいっぱい!
健康シニア&元気生活のヒント
3. へーそうなんだ!知っておくと安心!
将来の困りごと&いろいろサポート
4. 両親の介護が不安?お助けもいっぱい!
すぐ役立つQ&Aとお助け情報
5. “これからライフ”がおもしろくなる
ライフ・プランニングノート付き



配布しています!

区役所本庁舎、東・西区民事務所、区民ひろばなどの区施設、高齢者総合相談センターなどで配布しています。また、東京都福祉保健局の専用ウェブサイトでも内容をご覧いただけます。



デジタル技術の積極活用で持続可能な高齢社会へ

持続可能な高齢社会であるためには、新型コロナウイルスのような感染症をはじめ、様々な危機に対応できる環境を整備していく必要があります。その取組みの一つとして、民間企業と連携し、スマートフォンを活用した日常の健康管理やリスク分析、外出促進などができる仕組みについて、11月下旬から実証実験を行います。詳細は11月下旬以降に広報としまや区ホームページでお知らせします。



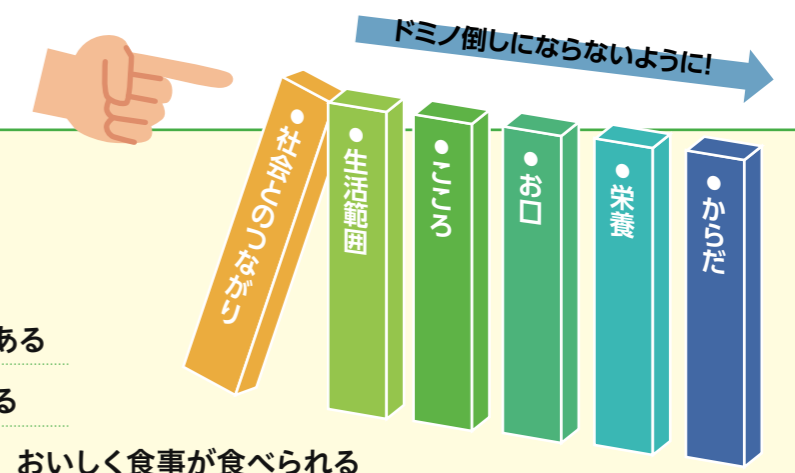
年齢を重ねてもいつまでも元気でいたい！そのために大切なことのつが、社会との関わりを持ち続けることです。人との交流や、そこから生まれる笑いのある生活は健康にプラスになります。笑顔で健康長寿を目指しましょう！
 豊島区高齢者福祉課管理グループ ☎4566-12429

つながりのある暮らしを

社会参加でストップフレイルドミノ！

加齢に伴い筋力や認知機能などの心身の活力が低下している状態のことを「フレイル(虚弱)」といいます。その入り口となりやすいのが、「人(社会)とのつながりが減っていくこと」だということがわかっています。地域の集まりや趣味のサークルなどに参加し、フレイルの最初のきっかけを食い止めましょう！

- メリット
- いろいろな人と交流する機会がある
 - 外出するので自然と体を動かせる
 - 歩いた分だけおなかから、おいしく食事が食べられる



身近な社会参加を始めてみませんか？

仲間と一緒にいきいきと

① 高齢者クラブで活動してみよう！

高齢者クラブは地域で自主的につくられたクラブで、誰でも会員になることができます。

- 主な活動内容
 - 社会奉仕活動…地域の一人暮らしや虚弱高齢者の方の見守りや公園の清掃など。
 - 健康を進める活動…輪投げ大会やペタンク大会、歩こう会など。
 - 生きがいを高める活動…芸能まつりやカラオケ、誕生会、囲碁・将棋など。

- 参加方法
お気軽に豊島区高齢者クラブ連合会へお問い合わせください。
 豊島区高齢者クラブ連合会事務局 ☎5950-2511(火・木曜日の午前9時30分～午後4時)
 高齢者福祉課管理グループ ☎4566-2429(平日のみ)



活動について
 高齢者クラブのみなさんにお話を聞いてみました！



ボランティア活動をしてみませんか？

② 高齢者元気あとおし事業に参加してみよう！

指定された施設などでお茶出し、配膳、話し相手などの活動をしてスタンプをためると、スタンプの数に応じて年間5,000円を上限に換金することができます。

- 対象…60歳以上の健康な区民または豊島区介護予防サポーター養成講座、フレイルサポーター養成講座を受講した方
- 参加方法…2か月に1回程度開催している事前説明会に参加後、登録ができます。
 豊島ボランティアセンター ☎3984-9375

働くことを通じた生きがいづくり

③ 豊島区シルバー人材センターに登録してみよう！

経験、能力、希望に応じて仕事を紹介します。これまでの知識と経験を生かし、元気に活躍しましょう！

- 対象…区内在住でおおむね60歳以上の健康で働く意欲のある方
- 参加方法…毎月行われている入会説明会に参加後、登録ができます(年度会費2,000円)。
 豊島センター ☎3982-9533



豊島区高齢者クラブ連合会会長 外山克己さん

高齢者クラブでは「自分自身が元気で楽しく生活していく」ことを第一に掲げ、様々な活動を通して仲間とともに楽しく社会参加しています。



全国老人クラブ連合会が行った調査によると、仲間と一緒に笑い、語り、交流することができる高齢者クラブの活動が、健康に長生きするために非常に有効だそうです。今までお仕事をされてこられた方がいきなり地域活動に参加するのは敷居が高いかもしれませんが、まずはお住まいの地域の高齢者クラブについて知っていただき、ぜひ入会して一緒に活動できればうれしいですね。

南六さくらクラブ 会長 高木治男さん、梁瀬さん、稲次さん(見守り担当) 西野さん(見守り対象)

主に一人暮らしの高齢者の方を対象として、自宅を訪ねてお話をしたり、ごみ捨てなどの簡単な日常生活を支援する「見守り友愛活動」を行っています。高齢になると、どうしても外出や人との交流の機会が減ってしまうので、会ってお話する見守り活動はとても大切なんですよ。一方で、見守り対象の方が施設に入所したり、お子さんと生活するために引っ越ししたりと、住み慣れた地域から離れてしまうことも多いなど課題も感じています。地域の皆さんが元気に住み続けられるまちにするために、これからも活動を続けていきたいですね。





“里親”という 新しい 家族のカタチ



親の病気や死亡、虐待などの理由で、親元で暮らすことができない子どもたちがいます。
こうした子どもたちを家庭に迎え入れ、成長をサポートしていくのが里親制度です。
社会の希望である子どもたちが家庭のぬくもりの中で暮らせるよう、区は里親制度の推進に取り組んでいます。

知っていますか？里親制度のこと

養育里親

養子縁組を目的とせずに、18歳までの子どもが自立したり、生まれ育った家庭に戻ったりするまでの一定期間、養育する里親です。

養子縁組里親

養子縁組を行うことにより、養親として子どもを養育する里親です。

このほか、専門的なケアが必要な子どもを養育する「専門里親」や祖父母などの親族による「親族里親」があります。詳細は区ホームページ参照か問い合わせてください。



interview

実際に里親の方にお話を聞きました

NPO 法人「日本子ども支援協会」代表理事 岩朝 しのぶさん



現在、養育里親として子育て中。今年度から“としまの里親プロジェクト”にアドバイザーとして参加している。

地域の子どもは地域で守る、それが子どもが一番の幸せであり、私たちの幸せではないでしょうか。

私には実子がないため、特別養子縁組を前提に里親になるための研修を受けました。しかし、幼少期・青年期を児童養護施設で過ごし、家庭のぬくもりを必要としている子どもたちがたくさんいることを知り、養育里親として登録することにしました。その後、5歳の女の子と暮らすことになりました。暮らしていくうちに、私をママと呼んでくれるようになり、徐々に私の中に「親心」が育っていきました。5歳まで違う環境で暮らしてきたのだから、すんなりと家族になれたわけではありませんが、大変なことよりもうれしかったことの方が比べられないほど多くあります。最初はあまり乗り気じゃなかった夫も今となっては、「里親をやらない人生は考えられない」というほどの喜びを感じています。実親さんに帰したくないという思いも変わりました。実親さんと共に、地域で子どもの成長を見守り、次世代へとつないでいく、そんなふうになるようになりました。



“としまの里親プロジェクト”を進めています！

区には、社会的養育を必要とする子どもが約120名いますが、里親家庭のもとで生活している子どもはわずか2割程度と、まだまだ少ない状況です。としまの里親プロジェクトでは、里親制度の普及啓発のために、チラシやPR動画の作成、相談会など様々な取組みを進めています。

●特別展示“里親について”
10月22日(木)まで 中央図書館
📍開催期間中、直接会場へ。

●養育家庭体験発表会
11月7日(土) 午後1時30分～3時30分 としまセンタースクエア(区役所本庁舎1階)
◇養育家庭の里親が家庭の様子を語ります◇80名
📍10月5日午前10時から、電話かEメールで「東部子ども家庭支援センター」
☎5980-5275、📧A0019800@city.toshima.lg.jpへ※先着順。



ほかにもあります！地域での子育て支援

里親のほかにも、一時的な養育や預かりを必要とする子どもたちのための事業として、“子どもショートステイ事業”や“ファミリー・サポート・センター事業”があります。「支援を必要とする子どもたちの力になりたいけど、里親は大変そう…」と思われる方は、まず第一歩として始めてみませんか。

●子どもショートステイ事業の「協力家庭」

保護者の入院や育児疲れなどの理由で、保護者が一時的に養育できない時に、年間6泊まで、子どもを預けられる事業です。区の委託先となっている乳児院や児童養護施設は、いずれも区外の施設であるため、区内で預かっていただける協力家庭を募集しています。



●ファミリー・サポート・センター事業の「援助会員」

子育ての手助けをしてほしい方(利用会員)と子育ての手助けをしたい方(援助会員)との、地域の中での相互援助活動です。援助内容は、一時的な預かりのほか、保育園や幼稚園の送迎など様々です。近年、利用会員が増加しており、できるときにできることを、無理のない範囲で手助けしていただける援助会員を募集しています。



〈問い合わせ〉

里親申請・登録に関すること

▶ 東京都児童相談センター ☎5937-2316

里親・普及啓発に関すること

▶ 東部子ども家庭支援センター ☎5980-5275
▶ 子育て支援課児童相談所設置準備グループ ☎4566-2488

子どもショートステイ事業に関すること

▶ 子育て支援課庶務・事業グループ ☎4566-2478

ファミリー・サポート・センター事業に関すること

▶ ファミリー・サポート・センター事務局 ☎3981-2146



食品ロスを減らそう！

10月は「食品ロス削減月間」、10月30日は「食品ロス削減の日」です！

食品ロスとは、まだ食べられるのに捨てられてしまった食品のことです。気を付けているつもりなのに、冷蔵庫には食材が余ってしまう、お店でついつい注文しすぎて料理を残してしまう…なんてことはありませんか？わたしたち一人ひとりができる食品ロス削減のポイントをお伝えします！
 園ごみ減量推進課計画調整グループ ☎3981-1320

ポイント1 買う前、作る前の工夫で無駄なく！

①買い物のチェック

余分なものを買わないために、冷蔵庫内にあるものを事前にメモしたり、携帯電話で撮影すると効果的です。



②整理整頓

買って来た食品が冷蔵庫内に残っていた、なんてことはありませんか？冷蔵庫内を「見える化」し、定期的なクリーニングを行きましょう。

「見える化」のポイント

- 収納を7割にする。 ● 透明な保存容器を使う。
- 冷凍庫の場合は、積み重ねる「横の収納」ではなく立てる「縦の収納」を意識する。



③保存のテクニック

- 食品に合わせた方法で状態良く保存しましょう。
- すぐに下処理をしましょう。
- 冷凍は新鮮なうちに行い、解凍後もすぐ調理しましょう。
- 使いやすさを考えて保存しましょう。
- どんな食品が冷凍できるのかを知りましょう。



ポイント2 余った食品はフードドライブへ



ご家庭で余っている食品を集め必要とする方に提供する仕組みが「フードドライブ」です。豊島区では豊島区民社会福祉協議会をとおして区内の子ども食堂や必要とする方々にお渡ししています。

●提供できる食品

以下の①～⑤を満たすもの

※保存状態によりお持ち帰りいただく場合があります。

- ①未開封で、包装・外装が破損していないもの。
- ②賞味期限が2か月以上あること。それが明記されているもの。
- ③生鮮食品ではないもの。また、冷蔵・冷凍が必要でないもの。
- ④常温で保管が可能であるもの。
- ⑤商品説明が外国語のみではないもの。

受付窓口について

- 受付窓口…豊島清掃事務所、区役所本庁舎6階環境政策課、東・西区民事務所。
- 時間…いずれも午前8時30分～午後5時（日曜日、祝日、年末年始を除く。区役所本庁舎、東・西区民事務所は土曜日を除く）。

ポイント3 食べきり協力店を募集しています

●食べきり協力店

小盛りメニューを導入するなど、食べ残しを減らす取組みを実践している飲食店を「豊島区食べきり協力店」として登録しています。登録店にはステッカーやポスターの配布のほか、区ホームページで各店舗の取組みを紹介するPR活動などを実施します。店舗の一覧や登録方法などは区ホームページ参照か問い合わせてください。



▲食べきり協力店「座・ガモールクラシック鴨台食堂」の「食べきり9種のひとくちランチ」

食品ロスについて学ぼう！

リニューアルした食品ロス削減啓発冊子「食品ロスをなくそう」を区ホームページに掲載しています。ぜひご覧ください。



10月は3R推進月間です



なぜ、ごみを減らすの？

東京のごみは、東京湾にある埋立処分場に運ばれていきます。この処分場は、東京のごみを埋め立てる最後の場所です。今のまま、ごみを捨て続けると処分場が満杯になってしまいます。

ごみの適正分別、排出抑制にご協力ください

正しく分別がされておらず、清掃工場の故障や停止の原因となっています。布団や、金属・陶器・ガラスが含まれるごみは、絶対に燃やすごみに出さないでください。

園ごみ減量推進課事業推進グループ ☎3981-1142

なぜ、分別が必要なの？

まとめてしまえば、ただのごみ！しかし分別することによって、資源となりごみの減量・資源の再利用が可能になります。ごみと資源の出し方については区ホームページを参照してください。



焼却炉から出てきた不燃物▶





令和3年度 保育園入園案内

令和3年4月第1次選考受付期間 11月27日(金)まで ※締切り直前は大変混雑します。書類不備の場合、受付ができないため、早めに申し込んでください。

臨時の入園申込み窓口を開設します(事前予約制) 10月31日(土) ※実施時間や予約方法などの詳細は区ホームページ参照。

【入園申込みができる方】

区内在住で、次のような事情があり、
家庭で保育できない保護者

- ① 仕事をしている
- ② 出産予定月とその前後の各2か月
- ③ 病気や心身の障害がある
- ④ 親族を常時介護・看護している
- ⑤ その他、明らかに保育にあたること
ができない場合

【必要書類】

- ① 子どものための教育・保育給付認定・
変更申請書(保育の必要性の認定)
- ② 認可保育施設等入所申込書
- ③ 家庭の状況
- ④ 申込みチェックシート
- ⑤ 保護者の方がお子さんの保育を必
要とする状況を証明する書類 など
※必要書類は必ず別途ご確認ください。

【選考スケジュール】

- **第1次選考受付**…11月27日(金)まで(令和3年1・2月入園希望の方も同日)
※郵送可。記入漏れ、同封漏れがないことを確認の上、簡易書留などで郵送(締
切日必着)してください。未着などについて、区は一切責任を負えません。
 - ※受付(相談含む)が予約制になる場合があります。詳細は区ホームページ参
照か問い合わせしてください。
 - ※出産予定日が11月13日～令和3年2月17日までの方は4月入園の申込み
ができます。締切日は同日につき、事前に当グループへ相談してください。
 - **第2次選考受付(1次選考終了後欠員分)**…令和3年2月12日(金)まで
 - **内定連絡日** ※内定者のみに電話連絡します。
1次選考…令和3年2月3日(水)・4日(木)
2次選考…令和3年3月1日(月)
 - **令和3年5月以降の入園申込み**
締切日は入園希望月の前月の初旬。欠員状況は区ホームページで
公開しています。詳細は「豊島区認可保育施設入園・転園・延長保
育利用のしおり」を参照してください。しおりは、当グループ、区内各
認可保育施設、東・西子ども家庭支援センター、東・西区民事務所、
池袋保健所、長崎健康相談所で配布しています。また、区ホーム
ページでも公開しています。
- ☎保育課入園グループ ☎3981-2140

令和3年度 区立幼稚園入園案内

入園申込書(保育課幼稚園グループ、学務課学事グループ、各幼稚園で配布。区ホームページからダウンロードも可)に記入のうえ、10月1日(木)～12日(月)(土・日曜日、祝日除く)の間に保育課幼稚園グループ窓口へ持参か郵送(締切日必着)してください。応募者多数の場合は10月16日(金)に抽選予定。詳細は区ホームページ参照か問い合わせください。

【募集幼稚園】

西巣鴨幼稚園(西巣鴨2-14-11) ☎3915-8131
池袋幼稚園(池袋3-30-22) ☎3986-8233
南長崎幼稚園(南長崎4-12-7) ☎3950-2861

【募集人数】

各園とも4歳児…30名、5歳児…欠員補充分

【応募資格】

- ① 区内に住所があり、現に住居している幼児
- ② 令和3年4月1日時点で区内に住所を有し、居住が確実な4歳児
 - ・4歳児…平成28年4月2日～平成29年4月1日生まれ
 - ・5歳児…平成27年4月2日～平成28年4月1日生まれ

【入園料・保育料など】

入園料・保育料…0円
預かり保育料…一時利用/1回500円
登録利用/月額5,000円、長期休業中/1回800円
※長期休業中の預かり保育を全園で開始しました。
※「保育の必要性の認定」を受けた場合、預かり保
育料が無償。別途、所得に応じた減免制度あり。
※預かり保育の利用は定員があります。
☎入園申込みについては保育課幼稚園グ
ループ ☎4566-2481へ。そのほかの問い
合わせについては学務課学事グループ
☎3981-1174へ。



東京よさこいプレゼント「H-1(ひふみワン)グランプリ」



▲詳細はコチラ

新型コロナウイルス感染症の影響により中止となった第21回東京よさこいコンテストに代わり、オリジナル楽曲「ひふみ」の演舞を撮影した動画のコンテストを行います。ホームページやSNSなどで演舞動画を募集し、選考結果発表の模様を番組として収録し、配信します。また、スペシャル映像として、東京よさこいの歴代優勝チームが区内のスポットで撮影した「ひふみ」演舞もお楽しみいただけます！詳細はホームページ参照か問い合わせください。
※「ひふみ」…ふくろ祭り50周年を記念して作られた東京よさこいオリジナルの楽曲。

【スケジュール(予定)】

- 作品募集開始
9月下旬から
 - 選考結果発表番組配信
12月上旬
- ☎文化観光課観光交流グループ
☎3981-1316



第28回 豊島区伝統工芸展

10月22日(木)～24日(土)
午前10時～午後5時※最終日は午後4時まで
としまセンタースクエア(区役所本庁舎1階)

豊島区伝統工芸保存会に所属する伝統工芸の職人が一堂に会し、「匠の技」の工芸品を展示・販売します。地域に根づく伝統工芸の魅力に触れてみませんか？

※新型コロナウイルス感染症の影響で内容が変更になる場合があります。

☎当日直接会場へ。

☎生活産業課商工グループ ☎4566-2742



池袋オータムカルチャーフェスティバル

「マンガの原点」トキワ荘、「アニメの聖地」池袋から、豊島区の魅力を全世界へ発信します！

新型コロナウイルス感染症の影響により、内容が変更となる場合があります。詳しくは各イベントのホームページを参照してください。

圏文化観光課マンガ・アニメグループ ☎4566-2758

池袋ハロウィン コスプレフェス2020

10月31日(土)、11月1日(日) 池袋駅東口エリア

毎年2万人以上のコスプレイヤーが参加する池袋駅東口エリアを舞台とした日本最大級のハロウィンイベント。国内外のコスプレイヤーをはじめ、コスプレが初めてな人もアニメやマンガ好きなの人も楽しめるコンテンツが盛りだくさん！

🌐 <https://ikebukurocosplay.jp/>



アニメイト ガールズフェスティバル あおぞらマルシェ

11月7日(土)、8日(日)
サンシャインシティ

入場無料・完全抽選制
で参加できます。そのほ
かにも屋外エリアでの同時開催企画も予定！

🌐 https://www.animate.co.jp/ex/agf_aozora/



としまマンガ・アニメフェスタ

11月開催

トキワ荘マンガミュージアムがオープンした記念すべき今年、トキワ荘に関連したプログラムが満載！

🌐 <http://www.city.toshima.lg.jp/424/2008251550.html>



豊島区より ご希望の方に「広報としま」と「としま区議会だより」をお届けします

区内にお住まいの、新聞を購読していない世帯(企業などは除く)でご希望の方へ無料でお届けしています。どうぞご利用ください。

■「広報としま」発行日

特集版/毎月1回1日発行、情報版/毎月3回1・11・21日発行

「としま区議会だより」/随時発行

■発行日翌日までにポストへ投かん。 ■申込みから2~3週間後に配送を開始します。

広報としまについて、意見や感想がありましたらファクスかEメールでお寄せください。

☎電話かファクスかEメール(広報としま配送希望、氏名<ふりがな>、住所、電話番号を記入)で「広報グループ ☎4566-2532、FAX 3981-1375、E A0010509@city.toshima.lg.jp」へ。



この号は区内の全世帯に個別にお配りしています

「広報としま」は
デジタルブックでも配信中！

スマートフォンやタブレットにも対応！

▶ 🌐 <http://toshima.rlibrary.jp/>

インターネット上で本をめくる感覚で閲覧できます。充実した検索機能で豊富な区政情報をお届けします。



区ホームページもご利用ください ▶ 🌐 <http://www.city.toshima.lg.jp/>
注目情報やイベント情報が盛りだくさん！区の最新情報をいち早くチェックできます。

区公式 Twitter 始めました 区内の防災・気象、イベントなどに関する最新情報をお届けします。



「声の広報(デジ CD・カセットテープ)」「点字広報」をお届けします
希望される方は、広報課広報グループにお問い合わせください。