

広 報

としま

2 令和3年
月号
No.1911

特集版

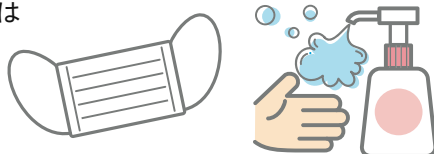


まちづくりは“愛”と“情熱”です

ba01 eight days diningにて

感染対策にご協力お願いします

外出時は症状がなくても屋内や会話時にはマスクを着用し、人との間隔は可能な限り2メートル以上空け、できるだけ正面での会話を避けるようにしましょう。
家に帰ったらまず手や顔を洗い、手洗いは30秒程度かけ、丁寧に洗いましょう。
熱や咳などの症状がある方は、無理せず自宅で待機しましょう。



豊島区は持続可能な開発目標(SDGs)を支援しています。

輝く光の彩りで、まちに活気を



ba07 山口不動産にて

山口不動産株式会社
代表取締役CEO

武藤浩司

豊島区長

高野之夫

ここ数年、JR大塚北口駅前が大きく様変わりしています。近代的なビルが次々と竣工するとともに、2018年5月には、日本を代表するホテル、星野リゾートの新たなブランド「OMO5東京大塚」が開業。さらに、2021年3月には北口駅前エリアを鮮やかな光の変化で彩る「光のファンタジー」が完成します。華やかな歴史をもつ大塚にふたたび活気と誇りを取り戻す。長年にわたり大塚で不動産業を営み、近年は進化する大塚のまちづくりに積極的に取り組んできた山口不動産(株)の武藤浩司氏と高野之夫区長が未来へのまちづくりについて語り合いました。

profile

武藤浩司(むとうこうじ) …山口不動産(株)代表取締役CEO。1979年、東京都生まれ。2002年、東京大学経済学部卒業。三井住友銀行、監査法人トーマツを経て、2008年に母方の実家である山口不動産(株)に入社。2018年、同社代表に就任。現在、大塚駅北口エリアを活性化させるironowa ba projectを展開中。

大塚を変えたくて星野リゾートを誘致

高野 ●武藤さんご実家である大塚の不動産会社を継がれていますが、育ちも大塚ですか？
武藤 ●小学5年生から大学4年生まで大塚で暮らしました。中学・高校は練馬区に通いましたが、家の場所を聞かれて「大塚」と答えても分かってもらえず、池袋の近くと言うと「すごいじゃん」となる。残念な気持ちになりましたね。
高野 ●大塚はかつて池袋よりはるかににぎわっていました。大正時代には花街があり、都電が通り、昭和になるとデパートの白木屋もできた。一方で、終戦後、池袋は闇市ができて、今日の発展へとつながる繁華街を形成していきました。私は豊島区長として、栄光の歴史をもつ大塚と池袋が一体となって輝くまちができたかと思っています。高い山ほど裾野が広いものです。
武藤 ●その言葉、好きです。池袋を頂点として、大塚をはじめ豊島区全体が栄えている。
高野 ●しっかりと裾野や地盤こそがまちづくりの基本です。ところで武藤さんはどんな経緯

緯で山口不動産の社長になられたのですか？

武藤 ●山口不動産は10代以上続く母方の家業です。僕はおばあちゃん子で、小さい頃から「会社に何かあったら僕が助けるから」と祖母と約束していました。ですから、自然に経済に関係する勉強をして、会計事務所に入りました。でも20代の終わりに体調を崩して会社を辞めました。当時、祖母の会社の番頭さんの社員のほうが亡くなり、私が経理を手伝うことになり、不動産の仕事をするようになっていったのです。
高野 ●巡り合わせですね。そんな武藤さんが星野リゾートを大塚に誘致したときは本当に驚きました。誰も想定していませんでした(笑)。
武藤 ●自社で投資して、大塚駅前にビルを建設し、オリンピックも控えていたのでホテルを誘致することになりました。僕は友人たちに胸を張って「大塚に来てよ！」と言えなかった。通好みの渋い名店はいくつもあられるけれど、まちの雰囲気は暗い。どうしたら大塚を変えられるか。ホテルを誘致するのなら、相当なビッグネームでなければインパクトはないと思いました。何の



勝算もありませんでしたが、星野リゾートに連絡をしたら、「OMO」という都市型観光ホテルの新たなブランドを計画しており、その東京1号店を大塚に誘致できたのです。
高野 ●そのお話を聞いた時には「武藤さん、本気だな」と思いました。まちづくりは情熱です。愛がなければまちは発展しませんからね。

光の演出でメッセージを発信する

武藤 ●僕もJR大塚駅北口エリアを彩る「光のファンタジー」の計画を知った時は驚きました。
高野 ●大塚駅の北口はとても暗い。駅前を明るくしたいというのは住民共通の願いでした。駅前が光輝き、まち全体が明るくなっていく。夜でも安心して食事やお酒を楽しめる。昼は池袋で遊んで、夜は大塚で美味しい食事をする。個人経営の良い飲食店がたくさんありますからね。
武藤 ●光で大塚を活性化させる。すごく共感しました。私の会社では、北口に建設した新しいビルの外側に照明を設けていて、ロータリーの照明と連動して、光の演出ができます。
高野 ●季節ごと、イベントごとに色を変えたい。クリスマスなら赤と緑、サッカー日本代表の試合がある日はサムライブルーもいいでしょう。ロータリーにある中央モニュメントだけでなく、駅前広場、都電の三角地、商店街の入り口、タクシー広場と同じ色で染めていく。色の光でまちが一体となり、メッセージを発信する。どこもやっていない試みを大塚で始めたいのです。
武藤 ●大塚の駅に降り立った人も、住んでいる人も感動してくれそうです。僕もそんなワクワクする仕掛けをどんどんやっていきたい。今は、北口駅前周辺で所有する6つのビルを連携

して、「ironowa ba project (イロノワ・ビーエー・プロジェクト)」を展開しています。baはbeing associationの略で「つながっていく」という意味。星野リゾート、東京大塚のれん街、カフェ、住居、オフィスなどをつなげていきます。大塚も豊島区も、建物などハード面の整備は一段落しました。今後はそれを有機的につなげながら何をしていくかですね。

区民にSDGsを浸透させていきたい

高野 ●豊島区は2014年に消滅可能性都市であると指摘されたのを機に、まちづくりの改革に乗り出しました。その将来像として掲げたのが国際アート・カルチャー都市です。文化によるまちづくりこそが豊島区の未来をつくると信じて推進してきました。そのビジョンと方向性が一致するのが、豊島区が選定されたSDGs(持続可能な開発目標)未来都市です。加えて、全国でも10か所しかない自治体SDGsモデル事業にも選ばれました。環境、社会、経済の3つを共存させていくことこそが、豊島区の未来には必要なのです。
武藤 ●僕は区民にSDGsを浸透させることをがんばりたいです。実際、ほとんどの人がSDGsについて知らないと思いますよ。イロノワ・ビーエー・プロジェクトでは、コミュニティ通貨の「むすび」を始めました。むすびは、大塚のお店と利用者をつなぐもの。お店が「まちのコイン」を提供し、来街者が使うことで自然と交流が生まれます。今、むすびにSDGsを絡めることに挑戦しています。
高野 ●どんなイメージですか？
武藤 ●環境に良いことをしたら、経済的な価値を得られてもいいと僕は考えています。電気自動車をお得に買えるエコカー減税と同じ発想です。例えば、ゴミを拾えばコインがもらえる。そのコインをまちのお店やホテルで使えたら、もっとたくさん拾おうとがんばる。SDGsの目標に合わせてメニューを増やせば理解も深まるし、お店側も導入する時に「SDGsって何？」と考えます。まだ実験中ですが、実現したいです。
高野 ●とても心強いですね。行政がいくら「SDGsが大切ですよ！」と旗を振っても区民が

いてこないのであれば意味がありません。誰もが主役となり、誰一人として取り残さない。それが、豊島区が描くSDGsの未来像です。
武藤 ●きっと多くの自治体がSDGsで何をすべきか悩んでいるはず。挑戦していけば豊島区は存在感を高められるし、ほかの自治体のモデルにもなれると思います。それに区長はまちづくりだけでなく、多くの責任を担っているから僕らが応援しなきゃと思いますよ。僕にとって高野区長は生き上司のような存在ですから。

まちづくりで大塚の誇りを取り戻す

高野 ●武藤さんはこれから大塚をどんなまちにしていきたいですか。



武藤 ●僕は僕が大塚をユニークで、オンリーワンのまちにしていきたいですね。大塚に来たらみんながワクワクして、体がぼかぼかになるイメージ。そして、大正時代のような華やかな大塚にあった「誇り」を取り戻したいです。ところで区長、僕は豊島区の色が何色か、気づきましたよ。
高野 ●お、何色ですか？
武藤 ●豊島区の「豊」と「色」を合わせると「艶」になります。「あでやか」と読み、華やかで美しい様を表します。この色が大塚、池袋、そして豊島区を表している僕は思うのです。
高野 ●武藤さんの豊かな発想、行動力、若さ、スピード感には感動します。積極的にまちづくりに参加してくれるのは本当に心強いです。
武藤 ●区長の感性と行動力にはまったくかないません(笑)。ぜひ、健康に気をつけてください。
高野 ●ええ、でも若い人に負けないようやんちゃな気持ちも持ち続けますよ(笑)。ぜひ、今年も豊島区が大躍進する年にしていきたいです。



進行中！生まれ変わる大塚の今

光のファンタジー

▲大塚駅北口駅前広場に設置された大きなリングと3つのリングモニュメント。ライトアップにより夜間の安全・安心を確保し、池袋での観劇などの後も余韻を楽しみながら過ごせる光空間を演出します。

▲星野リゾートOMO5東京大塚 星野リゾートの新ブランドOMOでは都内初。泊まる、食べる、遊ぶが融合した新しいホテルのカタチを提案。

▲東京大塚のれん街 大正から戦後の面影を残す古民家をまるごとリノベーションした飲食店街。個性的な11店舗が軒を連ねます。

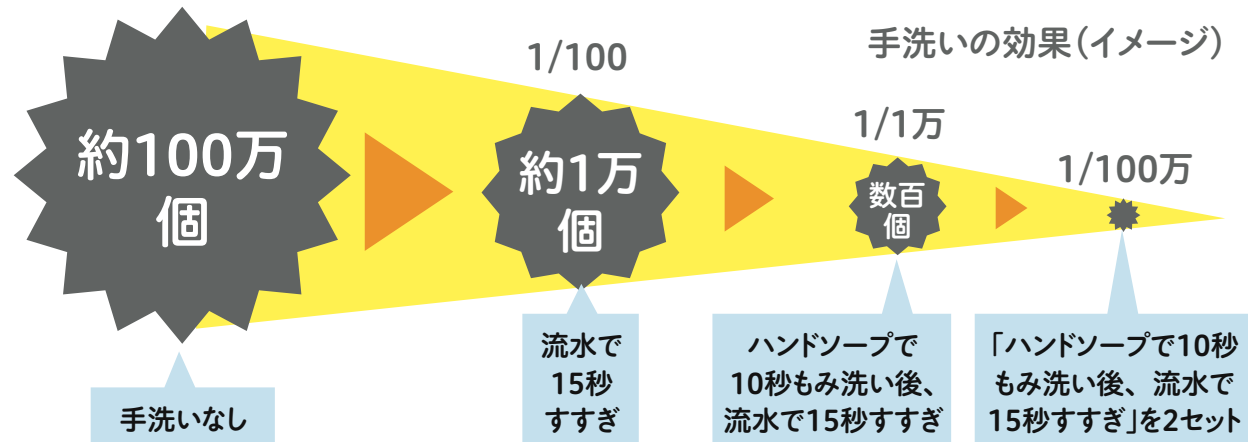
正しくできている？ あなたの感染予防

今年は新型コロナウイルス感染症とインフルエンザの同時流行の可能性がありますが、どちらも主な感染経路は飛沫感染と接触感染です。一人ひとりがこれまで実施してきた感染防止対策を改めて見直しましょう。

☎健康推進課感染症グループ ☎3987-4182

手洗いはしっかり！

水とハンドソープを使って手洗いを丁寧に行うことで十分にウイルスを除去できます。手洗いの後はアルコール消毒液を使用する必要はありません。手洗いができない状況では、アルコール消毒をしましょう。ただ単に消毒液をつけるだけでは不十分です。ポンプをしっかりと押し切ったうえで、指先・指の間・手首まで丁寧に乾くまで擦りこみましょう。アルコールが乾いたときに効果が発揮されます。



手洗いの5つのタイミング

公共の場所から帰った時



咳やくしゃみをしたり、鼻をかんだ時



ご飯を食べる時



病気の人のケアをした時



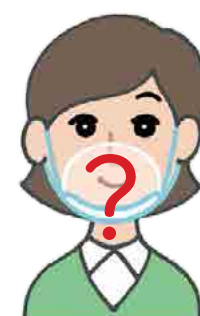
外にあるものに触った時



マスクの着け方は正しい？



正しい着け方です。口と鼻を確実におおいましょう。



マウスシールドの効果は限定的です。口元が大きく開いているため、飛沫の広がりや漏れを防げない可能性もあります。



鼻が出ていると飛沫が広がります。一度に吸う空気の9割を鼻から取り込んでいるため感染リスクが高まります。

身のまわりを清潔に

●食器や箸などは、80℃の熱水に10分間さらす。



●手すりやドアノブなどは、次亜塩素酸ナトリウムを0.05%に薄めた液をペーパータオルにしみこませてふく。



●テーブルなどは、家庭用洗剤を使って消毒する。



0.05%液の作り方
水1ℓに市販の塩素系漂白剤を付属キャップに1/2杯が目安。

避けよう！3つの密

密閉

- 1時間に2回以上、風の流れるよう2方向の窓を数分間全開にしましょう。
- 窓が1つしかない場合はドアと窓を開けましょう。扇風機や換気扇を併用すればさらに効果が上がります。
- 通常のエアコンは空気を循環させるだけで、換気はしていません。別の方法で換気をしましょう。また、一般的な空気清浄機は、通過する空気量が換気量に比べて少ないです。
- 乗用車やトラックなどのエアコンは「内気循環モード」ではなく「外気モード」にしましょう。

密集

- ほかの人とは、お互いに手を伸ばして届かない2メートル以上の距離を取りましょう。
- スーパーのレジなどで列に並んでいるときは、前の人に近づきすぎないように注意しましょう。
- 飲食店の座席は隣の人と一つ飛ばしに座ったり、真向かいではなく互い違いに座り距離を確保しましょう。

密接

- エレベーターや電車内など人と人の距離が近い場合は、会話や携帯電話の通話は慎みましょう。
- 家族以外の多人数の会食などは避けましょう。
- 多人数かつ室内で呼吸が激しくなる運動を行うことは避けましょう。
- 喫煙も近くにいる人と「密」にならないよう注意しましょう。

家族が感染！？ 看護のこと考えていますか

家族に感染の疑いがある場合は、看護する側も気を付ける必要があります。

心がける8つのポイント

- 1 看護する人を決めましょう。
可能であれば看護する人を1人決め、ほかの家族は不必要に接触しないようにしましょう。
- 2 使い捨てのマスクや手袋を着用しましょう。
- 3 看護する人や同居者も毎朝夕の検温をしましょう。
- 4 患者さんが休養する環境を整えましょう。
可能であれば個室で休養しましょう。患者さんは使い捨てマスクを使用し、毎日交換します。使用したマスクや鼻水などのついたティッシュは密閉して捨てましょう。患者さんが使うタオルやコップなどは、ほかの家族と分けましょう。
- 5 看護した後は、マスクや手袋をはずし、手を洗いましょう。
- 6 ごみの捨て方に気を付けましょう。
看護に使用したマスクや手袋は、ほかの人が触れないよう使用後はすぐにビニール袋などに入れ密閉して捨てましょう。
- 7 患者さんが使った食器や衣類は、通常通りに洗えます。
食器や衣類に触った後は手を洗いましょう。
- 8 患者さんや家族がよく触れる場所を清掃・消毒しましょう。
ドアノブ、スイッチ、手すり、テーブル、椅子、トイレの流水レバー、便座などを中心に清掃・消毒をしましょう。

発熱などの症状が出たら？

感染拡大を防ぐために事前に電話を！

かかりつけ医がいる場合 → かかりつけ医に電話で相談してください。

かかりつけ医がいない場合や相談先に迷う場合には → 東京都発熱相談センター **24時間対応** ☎5320-4592へ相談してください。

感染予防や心配な症状が出たときの対応など一般的な相談

- 東京都新型コロナコールセンター ☎0570-550-571 (毎日午前9時～午後10時)
- 池袋保健所電話相談窓口 ☎3987-4179 (平日午前9時～午後5時)

正確に伝えるために

電話をする前に振り返り、メモしておきましょう。

- Q.「3つの密」の状態で過ごす時間があつたか。
- Q.発熱症状のある人が身近にいたか。
- Q.いつから、どんな症状があつたか。

忘れていませんか？

令和2年度の誕生記念樹の申込みは 2月28日までです

豊島区で生まれた子どもの誕生を祝い、健やかな成長を願って、「いのちの森」の苗木を誕生記念樹として贈ります。

●対象…区内在住の6歳までの子ども

■乳幼児医療証の手続き窓口(子育て支援課・総合窓口課)で配布する「子育て応援ふくろう」同封の申込みはがきで2月28日(消印有効)までに申し込んでください。

※郵送で乳幼児医療証の手続きをした方、はがきを紛失した方、はがきの有効期限が切れた方、子どもが生まれた後豊島区に転入した方で誕生記念樹をご希望の方には、申込みはがきをお送りします。右記2次元コードから申し込んでください。

■環境政策課事業グループ ☎3981-2771



豆やナッツ類は、3歳頃までは 食べさせないようにしましょう！

食品をかみ砕く力や、喉が未発達な子どもが、豆やナッツ類を食べた場合、窒息したり、小さな破片が気道に入って、気管支炎や肺炎を起こすおそれがあります。気道に入った豆やナッツ類を、病院で気管支鏡(内視鏡の一種)を使って除去した事故も報告されています。

- アドバイス**
- 3歳頃までは、豆やナッツ類は、小さく砕いても食べさせないでください。
 - 少し大きい子どもの場合も、誤嚥をしないように、食べることに集中させ、落ち着いてゆっくりとかみ砕いて食べさせるようにしてください。
 - 家族の食べ残しを、子どもが誤って口に入れないよう、手の届かないところに置きましょう。
 - 節分の豆まきをした後は、子どもが拾って口に入れないように、豆の後片付けを徹底しましょう。
- 消費生活センター 相談専用 ☎3984-5515



子どもサポート情報
152号

女性のための専門相談 ～女性の、健康で自分らしい生き方や、 安心な妊娠・出産・子育てを 応援します！～

2月3日(水)、3月3日(水)ほか年10回実施
午後1時5分から(詳細は予約時にお伝えします)

◇産婦人科医師、助産師、栄養士による健康プログラムに参加するトータルサポートコースと、産婦人科医師による個別相談があります◇区内在住、在勤、在学の50歳代までの女性◇6名(6か月以上4歳未満児。申込み時に要予約。定員あり)。

■電話で健康推進課保健指導グループ ☎3987-4174へ※先着順。



こんなお悩みは
ありませんか？

病院に行くほどではないけど、
産後気になっていたことを
相談したい。

将来の妊娠に
備えておきたい。

月経不順や痛みが強い。
病院に行ったほうがいいの？

としまWLB～ワーク・ライフ・バランス～

やりがいや充実感を感じながら働くこと。そして、自分の好きなことに取り組む時間、家族や友人と過ごす時間、地域で活動する時間などを大切に生活すること。人々の生き方が多様化する中で、健康で充実した暮らしを実現するためには、そのどちらも欠かせない大切な時間です。区は、「誰もが家庭生活と社会生活を両立できるまち」を目指します。

■男女平等推進センター(エポック10) ☎5952-9501

第11期 新規・豊島区ワーク・ライフ・バランス推進認定企業

(一社)葵の空

(要町2-12-9ツカサビル102号室)
◇業種…訪問看護・居宅介護支援
◇従業員数…14名



我々の仕事は、ご利用者様や患者様・ご家族が住み慣れたご自宅で生活できるように支援することです。支援する我々の私生活と仕事の調和は非常に重要であり、そのために大切にしたい点が「健康管理」です。無理せず休養できる体制、そして、キャリアアップの支援と、働きやすい労働環境を作るための意見を取り入れました。結果、仲間を思いやり、支え合える組織となり、人材を確保できていることが最大の効果です。引き続き質の高い在宅支援が提供できるよう、スタッフ一同精進していく所存です。

(株)アドバンスト・メディア

(東池袋3-1-1サンシャイン60 42階)
◇業種…ソフトウェア業
◇従業員数…194名



「仕事を人生に融合する(Work Integration to Life:WIL2L)」をキーワードに、働きやすさと働きがいの向上を目指し、制度を設計しています。有休推奨日の設定などにより有休取得率は80%に達し、また、時差出勤やノー残業デーの導入により、時間や生産性に対する意識が向上しました。育児・介護などのライフイベントを考慮することはもちろん、すべての従業員が納得感を持って業務に取り組むことができる環境構築を目指します。

(株)まんぞく介護

(池袋本町1-46-5)
◇業種…訪問介護・居宅介護・通所介護
◇従業員数…40名



「子育て中の若いスタッフが安心して働けるようになった」「中高年期の方たちも各段階に応じた働き方を希望できるような体制作りが少しずつ確立されてきた」と感じています。コロナ禍で誰もが不安を抱えている状況で、働く場所や時間の見直しがあり、それぞれが考えさせられたと思います。おうち時間と仕事のバランス、まさにワーク・ライフ・バランスに取り組んだ1年目にふさわしいスタートとなりました。



豊島区ワーク・ライフ・バランスフォーラム

人生100年時代に考える「私の幸せ」
～ライフを充実させる人と人とのつながり～
3月13日(土) 午後2～4時
としま産業振興プラザ(IKE・Biz)

▲湯浅 誠氏

人生100年時代を迎えた今、ライフを充実させるためには、どのように働くかに加え、生活の基盤である「地域」とどのように関わりを持つかという視点も大切になってきています。全国こども食堂支援センター・むすびえ理事長で、社会活動家として地域活性化に取り組んでいる湯浅 誠氏を講師に迎え、「物に囲まれた経済的な豊かさ」だけではなく、「人と人とのつながりによる豊かさ」とは何かを考え、改めて「私にとっての幸せ」を見つめ直してみませんか◇52名(6か月以上未就学児。要予約。先着順)。

■電話かファクスかEメールで「男女平等推進センター」☎5952-9501、☎5391-1015、■EメールA0011400@city.toshima.lg.jpへ※先着順。

知っていますか？

森林の働き

森林は、自然災害や地球温暖化の防止、生物多様性の保全など、様々な働きを通じて人々の暮らしに役立っています。さらに、キャンプや山登り、森林浴などのレクリエーションを通じて人々の心身のやすらぎの場になっているなど、森林は私たちの暮らしに様々な恵みを与えています。

■環境政策課環境計画グループ ☎3981-1597

としまの森・ちちぶ

- 場所…埼玉県秩父市田村字長沢171番、172番2、3
- 面積…1.89ヘクタール
- 特徴…ハイキングコースに面していて、誰でも自由に散策できます。広葉樹林で、花樹も点在しています。山野草や昆虫も多数見受けられ、自然散策に最適です。



交流都市との連携でカーボン・オフセットを推進 ～「としまの森」整備事業～



緑の少ない豊島区では、自然豊かな交流自治体に森林を借り、自然体験や、環境教育を提供することのできる活動フィールド「としまの森」として整備を行っています。さらに、森林整備することにより現地で得られた二酸化炭素吸収量と豊島区の二酸化炭素排出量を相殺するカーボン・オフセットも行うことで、地球温暖化対策への取り組みもつながっています。



としまの森・みのわ

- 場所…長野県上伊那郡箕輪町中箕輪 ながた自然公園内
- 面積…2.9ヘクタール
- 特徴…天然のアカマツの林に囲まれていて、散策や森林浴はもちろん、キャンプ、アスレチック、マレットゴルフなど自然を満喫できるアウトドアアクティビティが楽しめる場所です。(12～3月は休園)

東京芸術劇場30周年記念展覧会 2020年度豊島区美術企画展 池袋への道— 近世の歴史資料、 池袋モンパルナス、 森山大道

2月28日(日)まで
※休館日
東京芸術劇場…2月8・22日(月曜日)
郷土資料館…2月1・8・11・15・21・22・23日
(月曜日、第3日曜日、祝日)

- 東京芸術劇場…午前10時～午後7時(午後6時30分までに入室)
- 郷土資料館…午前9時～午後4時30分(午後4時までに入室)
- 雑司ヶ谷鬼子母神堂(特別会場)…午前9時～午後5時(室内見学は平日のみ。要予約)

◇古地図や絵馬など歴史資料や、近代の油彩・水彩・素描・版画、そして池袋在住で世界的に知られる写真家/森山大道の写真作品を展示します。すべて池袋にゆかりのある作品です。それらが積み重なって池袋の厚みになるでしょう。3会場をツアーしながら、池袋のまちの魅力もお楽しみください！

同時開催 文学・マンガ分野 収蔵資料あれこれ
—文学者×池袋編— 郷土資料館(常設展示室内)

■文化デザイン課ミュージアム開設準備グループ ☎3980-3177

▲川上涼花(鉄道)1912年、油彩・カンヴァス、東京国立近代美術館蔵(郷土資料館会場)



▲森山大道「記録」43号より 2020年、インクジェットプリント、(一財)森山大道写真財団蔵(東京芸術劇場会場)



▲鶴田吾郎(池袋への道)1946年、油彩・カンヴァス、豊島区蔵(郷土資料館会場)

トキワ荘マンガミュージアム特別企画展

緊急事態宣言の発出により、特別企画展の会期を変更しています。日程は当ミュージアムホームページ(下記2次元コード参照)でお知らせします。

開催中

トキワ荘のアニキ 寺田ヒロオ展

◇トキワ荘のアニキ的な存在の寺田ヒロオの人物やマンガにかけた思いを直筆原稿とともに紹介！



©寺田ヒロオ

次回開催予定

トキワ荘と手塚治虫 —ジャングル大帝の頃—



©手塚プロダクション

◇トキワ荘時代の手塚治虫の作品やトキワ荘のマンガ家たちとのエピソードを直筆原稿とともに紹介！

◇毎週月曜日休館(祝日の場合は翌平日)◇おとな500円、小・中学生100円、未就学児・障がい者手帳をご提示の方および介助者(1名まで)無料※グッズ付き。

■事前にホームページ(2次元コード)から入館予約 ※予約優先。
■当館 ☎6912-7706



税の申告が始まりました!

～各種控除について確認しましょう～

住民税の申告

●所得のない方、少ない方へ…住民税の申告をしないと、国民健康保険料・後期高齢者医療保険料・介護保険料の軽減を受けられない場合があります。
※自己負担限度額の負担区分を判定する際にも必要です。

国民健康保険料・後期高齢者医療保険料・介護保険料の納付額は社会保険料控除の対象になります

●国民健康保険料…資格・保険料グループ☎4566-2377
後期高齢者医療保険料…後期高齢者医療グループ☎3981-1937
介護保険料…保険料について/資格賦課グループ☎3981-6376
納付額について/収納グループ☎3981-4715

国民年金保険料は社会保険料控除の対象になります

社会保険料控除の適用を受けるには、税の申告書提出の際に「社会保険料(国民年金保険料)控除証明書」(以下「控除証明書」)などが必要です。

●「控除証明書」…①令和2年1月1日～令和2年9月30日の間に国民年金保険料を納付した方には、令和2年10月31日に日本年金機構から送付済み、②令和2年10月1日～令和2年12月31日の間に令和2年中において初めて国民年金保険料を納付した方には、2月5日に日本年金機構から送付予定。「控除証明書」に関する問い合わせや紛失などによる再発行は池袋年金事務所☎3988-6011またはねんきん加入者ダイヤル☎0570-003-004(050で始まる電話からは☎6630-2525)へ問い合わせてください。

●池袋年金事務所☎3988-6011



介護保険を利用した際の自己負担額は医療費控除の対象となるものがあります

サービス事業者が発行した領収書には、確定申告の際に医療費控除の対象になる金額が記載されています※一定の要件により対象とならない場合があります。

医療費控除の対象となる介護保険サービス

		介護保険サービスの種類	介護費用	居住費	食費
在宅	医療系	訪問看護	○		
		訪問リハビリテーション	○		
		居宅療養管理指導	○		
		通所リハビリテーション	○		○
		短期入所療養介護	○	○	○
	福祉系※△	訪問介護(生活援助は除く)	※△		
		夜間対応型訪問介護	※△		
		通所介護	※△		
		認知症対応型通所介護	※△		
		訪問入浴介護	※△		
		短期入所生活介護	※△		
		小規模多機能型居宅介護	※△		
		定期巡回・随時対応型訪問介護看護	※△		
		看護小規模多機能型居宅介護	※△		
地域密着型通所介護	※△				
施設	介護老人福祉施設	半額	半額	半額	
	地域密着型介護老人福祉施設	半額	半額	半額	
	介護老人保健施設	○	○	○	
	介護療養型医療施設	○	○	○	

※△同一月に医療系サービスと併せて利用した場合に医療費控除の対象となります。

●医療費控除の対象外のサービス…認知症対応型共同生活介護、特定施設入居者生活介護、福祉用具貸与・購入、住宅改修費(いずれのサービスも介護予防・地域密着型を含む)

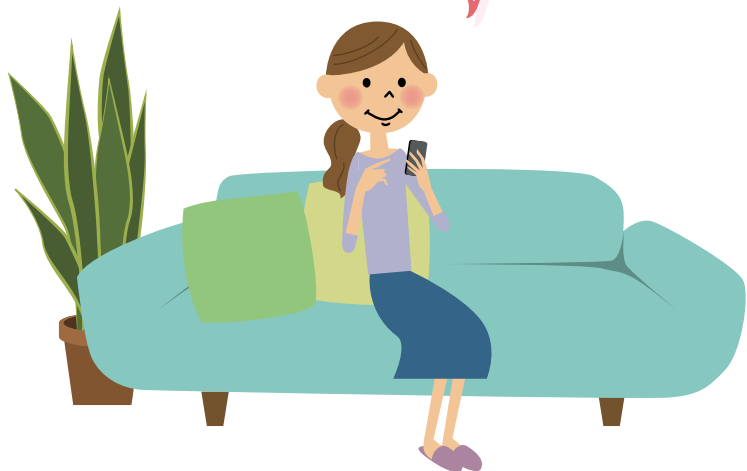
●介護保険課給付グループ☎3981-1387

●おむつ代について所得税の医療費控除を受けられる方へ…介護保険認定を受けている方で、おむつ代について所得税の医療費控除を受けるのが2年目以降の方には、「おむつ使用証明書」に代る「確認書」を発行できる場合があります。詳細は問い合わせてください。

●介護保険課認定審査グループ☎3981-1368

電子図書館を利用してみませんか?

電子図書館はホームページから電子書籍を借りることができ、自宅にいながらたくさんの電子書籍を検索・閲覧できます。



電子図書館に登録されている電子書籍はパソコンやスマートフォンなどがあれば時間や場所の制約なく読むことができます。電子書籍の多くは「目次、しおり、メモ」といった機能が用意されています。



対象

区内在住、在勤、在学で、豊島区立図書館の利用登録がある方。

申込方法

利用には、電子図書館専用の利用者ID・パスワードが必要です。中央・駒込・上池袋・池袋・目白のいずれかの図書館カウンターに有効期限内の図書館利用カードを持参のうえ、申請してください。区内在勤、在学の方は通勤・通学先が確認できる資料をお持ちください。
※池袋図書館は休館中です。4月以降に問い合わせてください。



有効期限内の図書館利用カードが必要です

区内在住の方は電話での申込みも可能になりました!

中央・駒込・上池袋・目白の各館に直接問い合わせてください。

●中央図書館☎3983-7861、駒込図書館☎3940-5751
●上池袋図書館☎3940-1779、目白図書館☎3950-7121

