



祝

豊島90周年

区制施行90周年を迎えて



豊島区が昭和7年に誕生してから、今年で90周年を迎えます。この道程は決して平坦ではありませんでしたが、ピンチをチャンスに変え、様々な危機を乗り越えてきました。財政破綻寸前からの奇跡のV字回復、消滅可能性都市から持続発展都市への大変革、国際アート・カルチャー都市を目指した様々な施策の展開、日本を代表しての東アジア文化都市の開催成功、23のまちづくり事業の完成、東京初の「SDGs未来都市」自治体SDGsモデル事業の選定。これら一連の取り組みを通して、本区は「価値あるまち」へと大きく変貌しました。

90周年は、単なる節目の年ではなく、「過去から学び、今日のために生き、未来へ希望をつなぐ」次の100周年に向けた新たなスタートです。90周年の実行委員会では、区民の皆さんを中心とした部会が60を超え、また、200社を超える企業の皆さんにも積極的に参加いただいております。区民・企業・行政が一体となり、まさに「オールとしま」で区政を盛り上げるとともに本区のさらなる価値・魅力の向上に努めてまいります。

高野 健二





# 豊島区 祝90周年

昭和7(1932)年10月1日、北豊島郡内の巢鴨町・西巢鴨町・高田町・長崎町の合併により、豊島区は誕生しました。それから90年。  
令和4(2022)年10月1日、豊島区は90回目の誕生日を迎えました。  
今回は、郷土資料館をメイン会場として開催する特別展「豊島大博覧会」の一部を紹介しながら、誕生以来90年のあゆみと、100周年に向けての将来像について展望していきます。  
郷土資料館 ☎3980-2351



## 過去から学び、今日を生き、未来に希望

令和5年3月26日(日)まで 午前9時～午後4時30分 郷土資料館をメイン会場に開催中

区が歩んできた歴史、文化によるまちづくり、そしてこの間に大きく変貌した現在の姿を、300点以上の郷土資料、美術・文学作品、ジオラマ・模型などにより紹介します。また100周年に向けた新時代を紹介する池袋駅周辺都市模型の展示や、まちづくり紹介動画の上映を行います。

- 〔展示構成〕
- 第1章 豊島区誕生前史(むかしのとしま)
  - 第2章 豊島区の誕生と人々のくらし(としまくのはじまり)
  - 第3章 豊島区の繁栄と副都心池袋(さかえるとしま)
  - 第4章 国際アートカルチャー都市(としまのいま) 水戸岡鋭治氏プロデュース(イケちゃんランド)
  - 第5章 輝く未来(としましんじだい)

### 第3章で展示中の山本高樹氏によるジオラマを一部紹介

#### ▶池袋駅東口周辺ジオラマ

路面電車(都電)とトロリーバスが併存する昭和40年代前半の池袋駅東口の一部をイメージしたジオラマです。この時期、池袋東口駅前には3つの百貨店がありましたが、右側の建物がそのうちの1つです。週休2日制がとられる前の高度経済成長期、日曜日の午前中に家族で百貨店に出向き、夕方まで百貨店内で過ごした思い出のある方もいることでしょう。ジオラマ手前に見える都電車両や「池袋駅前」停留場は現存しませんが、現在の池袋駅東口の原形はすでに整っていることが読み取れます。



縮尺 1/70

お店の中までのぞいてみてください

トロリーバスの中にもぎわいが...

#### ▲旧豊島区役所・豊島公会堂・旧区民センター周辺ジオラマ

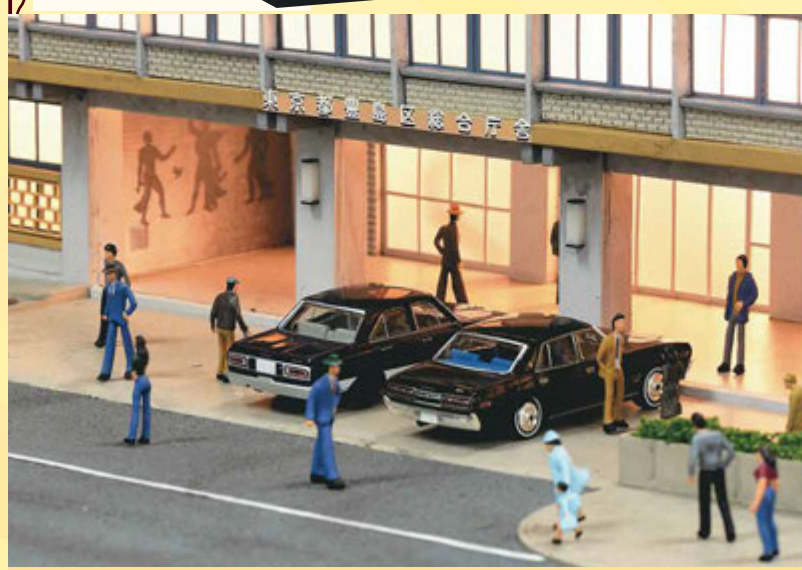
昭和36(1961)年7月、東池袋一丁目地上4階地下1階の鉄筋コンクリート造の豊島区総合庁舎(旧豊島区役所)ができました。建設に1年間を要し、当時都内最大の規模を誇るものでした。現在の庁舎ができるまで、50年以上皆さんに利用いただいた建物です。このジオラマは、竣工当時の図面をもとに制作したものです。

#### ◀旧豊島区役所



#### ◀豊島公会堂

昭和27(1952)年10月に完成した地上3階の鉄筋コンクリート造の施設で、約1,600名が収容可能でした。当時、公会堂内の設備費および備品調達のため、募金活動が行われ、約1,200万円が集められました。竣工当時の図面をもとに制作され、公会堂で行われるイベントに集まってくる人々をイメージしたものです。



#### ▶池袋駅西口周辺ジオラマ

池袋駅西口のマーケットの撤去は、東口側に遅れること10年以上、昭和36(1961)年2月から始まり、昭和39年に終了します。このジオラマは、百貨店とマーケットが併存する昭和37年頃の池袋駅西口の一部をイメージしたものです。にわか作りの木造建築物と、近代的な鉄筋コンクリート造建築物との対比が目を見えます。その後、マーケットの取り壊しが進み、昭和38年の西口駅前広場整備、昭和44年の東京学芸大学附属豊島小学校校舎の取り壊しなどを経て、今日の西口の景観に近づいていきます。

#### 「豊島大博覧会」会場情報

郷土資料館特別展「豊島大博覧会」☎3980-2351 休館日…月曜日(祝日と重なる場合は翌日も)、第3日曜日、祝日、年末年始、11月3・7・23日は開館  
鈴木信太郎記念館企画展「鈴木家の暮らしとしま90年」☎5950-1737 休館日…月曜日(祝日の場合は開館)、第3日曜日、祝日、年末年始、11月4・7日は開館  
雑司が谷日宣教師館企画展「としまと「赤い鳥」～区制90周年を彩る児童文化～」☎3985-4081 休館日…月曜日(祝日の場合は開館)、第3日曜日、祝日、年末年始、11月4・7日は開館(11月開館) 昭和歴史文化記念館特別企画展「タイムトリップ 豊島区の90年」 休館日…月曜日(祝日の場合は開館)、祝日の翌日、年末年始 11月号としまplusで紹介!

#### 制作者へInterview

昭和ジオラマ作家 山本高樹氏

私は当時を知る方々に色んな記憶を思い起こして楽しんでもらえるよう心がけて制作しています。当時の写真は不鮮明なモノクロ写真しかないので、イメージに合うように色を決めたり、複数の写真を組み合わせて空間や立体を把握しています。どうしても当時の様子がわからないときは、見た人が楽しめる方に寄せちゃいますね。池袋駅周辺のジオラマを制作しているときは、ツイッターに地元の方からの当時のエピソードコメントがたくさん集まり、イメージしながら作ることができました。路面電車とトロリーバスが混在した、池袋駅東口ならではの風景が特に魅力的です。当時の生活感を大事に、お店やトロリーバスの中までこだわって作りました。ほとんどを手作業で1年。気持ちを込めて作りましたので、ぜひ見に来てくださいね。



#### 水戸岡鋭治氏プロデュース イケちゃんランド

第4章の現在から第5章の未来へのかけ橋としてイケバスが未来へつなぐ、イケバスとイケちゃんていっばいのスペース。

Message インダストリアルデザイナー 水戸岡 鋭治氏 イケちゃん

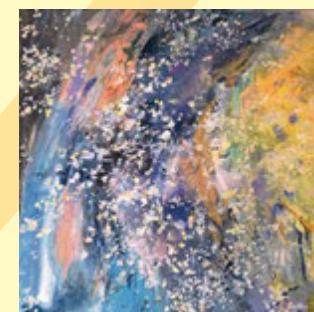
会場内の連絡通路を少しでも明るく楽しく彩るために、床・壁・天井・扉、見渡す限りイケバスとイケちゃんのイラストでいっぱいになりました。豊島区を旅するイケバスとイケちゃんを描いた入口から出口まで13秒で見わたせる小さなコリドール・ミュージアムです。イケバスに乗って一緒に豊島区を旅してみませんか。



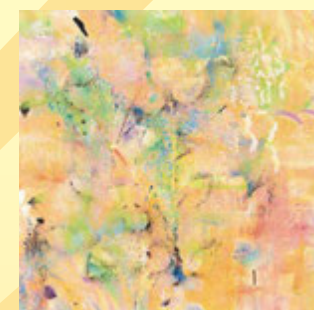
水戸岡氏講演会 「デザインは公共のために～IKEBUSととしまキッズパーク～」  
11月12日(土) 午後2時～3時30分◇100名  
往復はがきで10月25日(必着)までに「〒171-0021 西池袋2-37-4 郷土資料館」へ※1通につき1名。応募者多数の場合は抽選。

#### 植田志保氏作品コーナー

第4章部分では、「色のすること」と題した色と色の出会いから動きが生まれる創作を行う、ウィロードをはじめ、まちに彩りと安らぎを与える作品を表現してきた植田志保氏の作品を展示します。



空に芽ぐむ



ここへ続いた声

#### 豊島区の将来像も見てみよう

将来の池袋駅周辺の姿を幅約1.4m×長さ約2.2mの大規模模型で展示します。区制100周年に向けて発展を続ける池袋。その将来像を模型や映像で大公開します。  
都市計画課事業調整グループ ☎4566-2634

#### 映像で学ぼう 動画上映

池袋駅周辺の過去を振り返るところから始まり、直近のまちづくり事業を経て、未来に向けて計画されている様々な都市再生プロジェクトを紹介します。

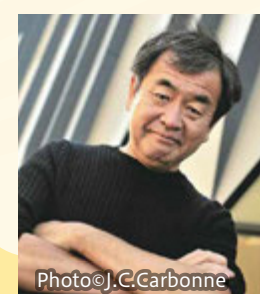


縮尺 1/1000

現在進行中の再開発事業のほか、今後新たに整備する池袋駅東西の駅前広場や連絡通路なども表現します。

#### 隈研吾建築都市設計事務所の協力で「国立競技場」と「サン・ドニ・ブレイエル駅」の模型を展示します!

- 国立競技場…同様に木と緑の外装を持ち、同事務所でデザイン監修した「としまエコムーゼタウン(区役所本庁舎)」の模型と並べて展示。2つの建築の共通点が見つかるかもしれません。
- サン・ドニ・ブレイエル駅…2024年パリオリンピック・パラリンピックに向けて、パリ北部の拠点として整備中。池袋駅周辺でも進行中の「駅とまちが一体となったまちづくり」。その先行事例をご覧ください。



Message 都市政策顧問、建築家 隈 研吾氏

豊島区のまちづくりは、町の公共建築にとどまらず、人が主役の「ウォークアブルシティ」の実現へ向かっています。この度、豊島大博覧会において、我々が設計に携わった2つの模型を貸し出すこととしました。どちらも区のまちづくりに関する深いプロジェクトです。「国立競技場」からは区民にひらかれた都市の姿を、パリの北の拠点となる「サン・ドニ・ブレイエル駅」からは、分断された市街地をつなぐ、池袋のまちの将来像を感じとっていただけたらうれしいです。



サン・ドニ・ブレイエル駅 ©Kengo Kuma and Associates



# ともに祝う90周年！ まちを盛り上げる取組みを紹介します

区民の皆さんが中心となり、90周年を盛り上げています。  
今回は区制90周年実行委員会部会の取組みや記念事業などを紹介します。

※部会とは…90周年実行委員会に設置された地域主体のまちづくり活動。団体間の連携や交流を深めることで、日頃の活動をさらに発展させています。

## 第48回 東京大塚阿波踊り

昭和47年にスタートして以来、多くの踊り手が参加する熱気あふれるイベント。今年は8月26・27日に3年ぶりに開催され、27日本祭ではTRAM/バル大塚で地元連10組が組踊りを披露しました。

文化観光課観光交流グループ ☎ 3981-1316



夏休みに  
練習に励む  
子どもたちを  
パチリ♪



### 巣鴨っ子連の皆さんを取材!

巣鴨っ子連は、巣鴨小学校の児童・保護者・先生40名ほどの連。今回で12回目の参加。平成20年に当時の校長先生とPTA会長と保護者の方々で試行錯誤しながら、阿波踊りの動きを学べる「巣鴨っ子体操」を創作するところから立ち上げています。練習でも、児童や保護者、地域の連の方々が協力して、みんなで連を支えています。

### 地元の連の皆さんもサポート!



まずは何より楽しむこと!  
昔の「ご近所さん」のような、子どもたちにとって身近な存在でありたいです

巣鴨っ子連の卒業生が指導する側になれるよう、次につなげていけたらうれしいです

いよいよ本祭!  
はつらつと  
元気に踊りました



### 連長さんたちにインタビュー!

巣鴨っ子連 高橋 咲さん、原口ことこのさん

- 連に参加しようと思ったきっかけは?  
兄弟が参加していたので、自然にやってみたくらいという気持ちになりました。
- 巣鴨っ子連の見所は?  
今年から、女踊り・男踊り・鳴り物のグループ体制になりました。前に踊りで参加した子が、お囃子になることも。
- 阿波踊りの好きなところは?  
学年や性別に関係なく、踊りの中でお互いに助け合えるところです。練習のときも教え合えるし、1人だけではできないところが好きです。
- 踊ってみてどうでしたか?  
会場が広場だったので、お客さんの顔がいつもよりよく見えました。拍手もよく聞こえて、集中して踊ることができました!



## 第20回 東京フラフェスタ in池袋2022



7月23・24日に池袋西口公園野外劇場、サンシャインシティ、TRAMバル大塚の3会場で実施しました。本場ハワイの講師による特別ステージやハワイアンバンドの演奏や模擬店、交流都市による物産展などで区制90周年を盛り上げました。

文化観光課観光企画グループ ☎ 3981-4623

### 物産で都市とつながる

フラフェスタは例年豊島区とゆかりのある都市がそれぞれのグルメや雑貨などを出展しています。今回は、3年ぶりに物産展が復活し、交流都市の宮城県と埼玉県東松山市が出展しました。



### Pick up! 宮城県&豊島区

平成17年宮城県のアンテナショップ開設を機に交流が始まりました。現在までフラフェスタをはじめ、東京よさこいや桜まつりなどへの出展、区役所4階本庁舎カフェふれあいのコラボメニューなどを通じて、交流が広がっています。区内の小・中学校では、毎年11月に宮城県から贈られる新米を教材として、食育を学んでいます。

### 宮城県東京事務所 八木沼 湧太さん

今回久々の参加となりましたが、宮城の出店者の方からは「何度も訪れているけれど、ここにまた来られてよかった」「販路拡大のために、ここは大事な場所なんですよ」などの声も聞いています。いよいよ新米の季節です。宮城県の美味しいお米をぜひ豊島区の皆さんに食べてほしいです。



## 「いのちの森」記念植樹2022

区では緑あふれるまちを目指し、「グリーンとしま」再生プロジェクトとして、13万本を超える植樹活動を行ってきました。「いのちの森」は、その土地に由来から生息している種類の苗木を混ぜて密に植えるもので、植物生態学者の宮脇 昭氏(令和3年逝去)の長年の指導による取組みです。

環境政策課事業グループ ☎ 3981-2771

### 池袋第一小学校で植樹しました

9月6日、新校舎の竣工にあわせ、6年生が76本の苗木を植えました。森の中の学校に、未来の森ができました!



初めて植えたから緊張したよ

思ったよりも苗木がずっしり重かった!

自分が植えた木が育つのが楽しみ! おとなになった時に育った木を見たいな。

### 植樹にご参加ください

①10月30日(日) 午前10時30分～正午(午前10時受付)  
みらい館大明(池袋3-30-8)  
※みらい館大明まつり内で開催。

②11月6日(日) 午前10時30分～正午(午前10時受付)  
南長崎スポーツ公園(南長崎4-13-5)  
いずれも荒天中止◇飲み物など持参。植樹用具や軍手などの用意あり。  
当日直接会場へ。

植樹参加者へ苗木プレゼント!  
※数量限定・先着順。

みらい館大明まつり  
10月29日(土)・30日(日)  
利用団体による作品展示やパフォーマンスなど。近隣商店などの食べ物屋台もあり。  
当館 ☎ 3986-7186

## 3度目の セーフコミュニティ認証 取得内定

セーフコミュニティは、世界保健機関(WHO)が推奨する、事故や暴力・けがのない安全・安心なまちづくりの国際認証制度です。区は平成22年の取組みスタートから、平成24年11月に東京で初めて認証、平成30年2月に再認証を取得しました。7月27～29日のオンライン現地審査の結果、3度目の認証が内定しました。

セーフコミュニティ推進室セーフコミュニティ推進グループ ☎ 3981-1689

### 重点課題

子どものけが・事故予防	自転車利用の安全	児童虐待の防止
高齢者の安全	繁華街の安全	ドメスティック・バイオレンスの防止
障害者の安全	地震災害の防止	自殺・うつ病の予防

学校の安全  
(インクルーシブ)  
セーフスクール

▶セーフコミュニティって?  
安全安心なまちづくりの実現に向けて、「けがや事故などは、決して偶然の結果はなく、原因を究明することで予防できる」という考え方のもと、地域のコミュニティや絆を広げながら、生活の安全と健康の質を高めていくまちづくり活動です。

▶どのような評価を受けているの?  
現地審査では、各重点課題に取り組む対策委員会のプレゼンテーションを実施しました。審査員からは「豊島区の取組みはまちづくりの底上げにつながっている。ぜひほかの地域や海外にも共有してほしい」との評価をいただきました。11月1日に認証式典を行う予定です。

### Pick up! 池袋西口駅前環境浄化パトロール

池袋西口駅前の6つの商店街が中心となり、繁華街エリアの防犯パトロールを区役所、池袋警察署と合同で月3回程度実施。悪質なキャッチやばったくり被害を防ぐため、来街者への注意喚起と見回りを行っています。

### 池袋西口駅前環境浄化推進委員会 加藤竹司さん

平成15年に町会長となった時、池袋西口駅前には客引きがたぐさいて、何とかしなくては強く思いました。官民一体となりパトロールを続けたことで、地域の方から「客引きが減ったよ」と言われることもありました。私は生まれも育ちも池袋で、自分のまちを良くしたい。みんなが同じ思いだから活動も続いていくのですね。まちを守り盛り上げるためには自分たちが動くこと、ひっばっていきことが大切ですね。





## 令和5年度 保育園入園案内

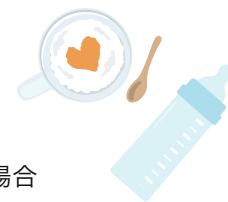
令和5年4月の第1次申込み…**11月25日(金)まで**

締め切り直前は大変混雑します。書類不備の場合は受付ができないため、早めに申し込んでください。  
 園保育課入園グループ ☎3981-2140

### 入園申込みができる方

次のような事情があり、家庭で保育できない保護者

- ①仕事をしている
- ②出産予定月とその前後の2か月
- ③病気や心身の障害がある
- ④親族を常時介護・看護している
- ⑤そのほか、明らかに保育にあたることができない場合



### 必要書類

「豊島区認可保育施設入園・転園・延長保育利用のしおり(以下、しおり)」参照。当グループ、区内各認可保育施設、東・西子ども家庭支援センター、東・西区民事務所、池袋保健所、長崎健康相談所で配布しています。区ホームページでも公開しています。

### 臨時の入園申込み窓口を開設します(事前予約制)

10月29日(土)

10月3～14日の間に2次元コード内の電子申請から申込み。詳細は2次元コード参照。



### 選考スケジュール

#### ●第1次選考受付

**11月25日(金)まで**(1・2月入園希望の方も同日)

- ・電子申請、郵送可(締切日必着)。詳細はしおり参照。
- ・出産予定が11月11日～令和5年2月17日までの方は、4月入園の申込みができます(11月25日まで)。事前に当グループへ相談してください。
- ・区外の保育園を希望する方は、自治体により締切日が異なるため、各自で確認してください。

#### ●第2次選考受付(第1次選考欠員分)受付

**令和5年2月13日(月)まで**

- 内定連絡日** ※内定者のみに電話連絡します。  
 第1次選考内定…令和5年2月2日(休)・3日(金)  
 第2次選考内定…令和5年2月28日(火)

#### ●令和5年5月以降の入園申込み

年間を通じて受け付けます。締切日は入園希望月の前月の初旬。欠員状況は区ホームページで公開しています。詳細はしおり参照。



## 令和5年度 区立幼稚園入園案内

入園申込書(保育課幼稚園グループ、庶務課教育施策推進グループ、各幼稚園で配布。区ホームページからダウンロードも可)に記入のうえ、10月17日(必着)までに保育課幼稚園グループへ持参か郵送してください。電子申請も可。詳細は区ホームページ参照。

### 募集幼稚園

- 西巣鴨幼稚園(西巣鴨2-14-11) ☎3915-8131
- 池袋幼稚園(池袋3-30-22) ☎3986-8233
- 南長崎幼稚園(南長崎4-12-7) ☎3950-2861

### 募集人数

- 各園とも4歳児…30名、5歳児…欠員補充分
- ・4歳児…平成30年4月2日～31年4月1日生まれ
- ・5歳児…平成29年4月2日～30年4月1日生まれ



### 応募資格

- ①区内に住所があり、現に居住している幼児
- ②令和5年4月1日時点で区内に住所を有し、居住が確実な4歳児

### 入園料・保育料など

入園料・保育料…無料  
 預かり保育料…一時利用/1回500円、  
 長期休業中/1回800円  
 ※「保育の必要性の認定」を受けた場合、預かり保育料が無償。別途、所得に応じた減免制度あり。

園入園申込みについて…保育課幼稚園グループ ☎4566-2481  
 そのほか…庶務課教育施策推進グループ ☎4566-2777



## 令和4年度 ベビーシッター利用支援事業 (一時預かり利用支援)のご案内

コロナ禍で一時的に保育を必要とする家庭の受け皿として実施しています。今後、区が確実に予算を確保して助成金を支出できるよう、利用方法と申請期限を一部変更します。

### 変更点 ① 区への利用登録をお願いします

10月以降に新たにベビーシッターの利用開始と、区への助成申請を予定している方は、ベビーシッターの利用開始前に区への利用登録をしてください。区ホームページのメールフォームから登録できます。



今年度、すでに区への申請実績のある方も、利用登録してください。

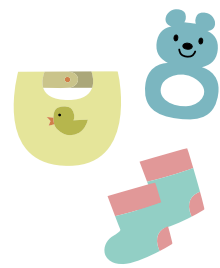
### 変更点 ② 10月から助成金の申請期限が変わります

領収書などの書類がそろわない場合も、以下の書類を申請期限までに必ず提出してください。

- ①交付申請書兼口座振替依頼書、②利用内容・利用金額がわかるもの

ベビーシッター利用日	申請期限(必着)
4月1日～9月30日	10月31日
10月1日～12月31日	令和5年1月31日
令和5年1月1日～3月31日	令和5年4月14日

詳細は区ホームページ参照か問い合わせください。  
 園子育て支援課庶務・事業グループ ☎4566-2478



## ファミリーサポートセンター

### 子育てのお手伝いができる 援助会員募集

- 保育施設までの送迎や放課後の預かり、保護者の外出時の預かりなどを有償でお手伝いできる方を募集。

◇基本報酬…1時間800円。時間帯などにより900円(1時間あたり200円の報酬上乘せ補助制度あり)。

◇区内在住の20～70歳(登録時)の心身ともに健康な方で、以下の養成講座全日程を受講後、活動できる方◇30名

### 援助会員養成講座

11月8日(火)・9日(水)・14日(月)・18日(金)・21日(月)・29日(火)

※詳細は区ホームページ参照か当センター事務局へ問い合わせください。

☎電話で10月31日までに当事務局 ☎3981-2146へ※先着順。

## 区制90周年記念事業 大正大学附属図書館×豊島区立図書館 にぎやかな図書館祭

11月3日(祝)・4日(金) 午後1～5時  
 11月5日(土) 午前10時～午後5時  
 大正大学附属図書館(西巣鴨3-20-1)、巣鴨図書館(巣鴨3-8-2)

令和2年11月にグランドオープンした大正大学附属図書館と、区立図書館がタッグを組み、誰にもひらかれた「にぎやかな図書館祭」を開催します。おはなし会、ワークショップ、図書館見学会のほか、座談会や学生による発表など、「としま文化の日ウィーク」を「本」に囲まれながら大学図書館で過ごしてみませんか?詳細はホームページで随時更新(一部事前申込み制)。  
 園当大学附属図書館 ☎3918-7311(代表)、中央図書館 ☎3983-7861



大正大学附属図書館

## 区制90周年記念事業

### ダイバーシティが世界を変える ～思い込みから抜け出そう～(全2回)

第1回…11月20日(日) 午後2時～4時30分  
 としま産業振興プラザ(IKE・Biz)※保育・手話通訳あり。

#### 「性別の思い込みから自由になろう!」

- 〈登壇者〉●司会…立教大学ジェンダーフォーラム所長/片上平二郎さん  
 ●講師・パネラー…弁護士/太田啓子さん  
 ●パネラー…(株)良品計画/小林幸枝さん、区内大学院生/うりぼーさん  
 ◇52名※オンデマンド配信あり。



太田啓子さん

第2回…11月25日(金) 午後3時～4時30分  
 西武池袋本店 7階催事場特設会場(南池袋1-28-1)

#### 「子どもたちが10年後も住み続けたいと思えるまちづくり～ダイバーシティ&インクルージョンの視点から～」

- 〈登壇者〉●司会…アナウンサー・豊島区国際アートカルチャーSDGs大使/茅原ますみさん  
 ●講師・パネラー…(公財)プラン・インターナショナル・ジャパン/長島美紀さん  
 ●パネラー…(株)そごう・西武執行役員人事部長/手塚徹さん、レイチェル・ファアゴソンさん  
 ◇50～100名



長島美紀さん

10月4日から電話かEメールで「男女平等推進センター ☎5952-9501、☎A0029117@city.toshima.lg.jp」へ。詳細は区ホームページ参照か問い合わせください※先着順。



## 第30回豊島区伝統工芸展

豊島区伝統工芸保存会に所属する伝統工芸の職人が一堂に会し、「匠の技」の工芸品を展示・販売します。

11月7日(月)～9日(水)  
 午前10時～午後5時※最終日は午後4時まで  
 としま産業振興プラザ(IKE・Biz)

◇特別展示…交流都市である宮城県の伝統工芸「堤焼」、「仙臺堆築」、豊島区伝統工芸保存会30年のあゆみなど  
 ◇実演…日替わりで各出展ブースで実施予定。東京手描友禅や貴金属装身具、べっ甲など匠の技を間近で見ることが出来ます。有料体験あり。



◇豊島区伝統工芸保存会…区の伝統工芸の魅力や区内の皆さんに伝えることを目的に、伝統工芸産業に従事する職人の方々が、各種事業活動を行っています。



園当事務局 宮本 ☎3917-2596

職種	出展予定者(敬称略)	職種	出展予定者(敬称略)
東京手描友禅	大久保 紀保、上原 實、坂原 栄、上田隼人	江戸提灯	瀧澤光雄、早川福男
東京藤工芸	渡邊 勉、尾崎英幸	貴金属装身具	島 功、松本正博
東京彫金	清水貴政	東京三味線	高橋定裕
東京組紐	平田 晃、平田美穂、平田武士	江戸象牙	江戸象牙 鶴見 剛
江戸べっ甲	宮本拓哉	金工	渡部 隆
		和服仕立	糸澤昭雄
		つまみ細工	齋藤小風

## 10月は食品ロス削減・3R推進月間です

園食品ロス削減について…ごみ減量推進課計画調整グループ ☎3981-1320、3R推進について…事業推進グループ ☎3981-1142

### ●家庭から出る食品ロスを減らそう

- 冷蔵庫の中身を事前にメモし、必要な分だけ購入する。
- 冷蔵庫内を整理整頓し、「見える化」する。
- 冷凍保存するなど、食品に合わせた形で状態良く保存する。



### ●お店から出る食品ロスも減らそう ～食べきり協力店やTABETEを利用しよう～

食べきり協力店とは  
 小盛りメニューを導入するなど、食べ残しを減らす取り組みを実践している飲食店を「豊島区食べきり協力店」として登録しています。店舗一覧や登録方法などは区ホームページ参照。

TABETEとは  
 まだおいしく安全に食べられるのに、店舗では売り切るのが難しい食品をお得に「購入(レスキュー)」できるサービスです。登録して利用できます。



### ●食べきれない食品はフードドライブを活用しよう

家庭で余っている食品の提供を受け、豊島区民社会福祉協議会を通じて区内の子ども食堂や食品提供を必要とする方々に渡します。※食品の状態など、条件あり。



フードドライブを実施します  
 10月21日(金)・22日(土) 午前11時～午後6時  
 西武池袋本店 地下1階南口クラブ・オンゲート  
 ☎当日直接会場へ。



### ●使えるものを捨てずに、地域の方へ

区が連携協定を結ぶ地域SNS「ピアッザ」では、不用品を近所の方に手渡しで譲ることができます。地域とつながりながらリユースできます。



### ●豊島リサイクルセンターを利用しよう

各家庭で出た粗大ごみから再利用できる家具などを修理・クリーニングして展示し希望する方に抽選で提供しています。







## 実施予定コーナー

### スポーツ

- 体力測定(立ち幅跳び、握力、長座体前屈、50m走)
- ラグビー
- トップアスリートが教える走り方教室
- 楽しく体験、柔力球
- グラウンド・ゴルフ(午前10時～正午)
- キンボールスポーツ(午後1～3時)
- ミニボウリング
- 劇団30-DELUXのチャンバラ体験
- ボッチャ
- スピードガン
- ペガールボール
- ブラインドサッカー by 乃木坂ナイツ
- ドッチビー
- ポールウォーキング



体力測定



キンボールスポーツ

☎ 当日直接会場へ。障害者を対象とする巡回バスあり(要予約)。  
 ④ 学習・スポーツ課スポーツ推進グループ ☎4566-2764  
 巡回バスについては障害福祉課管理・政策推進グループ ☎3981-1766

## 豊島区制施行90周年記念コーナー

- 東京ヴェルディスポーツ体験コーナー(セパタクロ、バレーボール、フットゴルフ)
- eスポーツ体験コーナー ● 障害について知ろう

## ステージプログラム

- 午前10時30分から フクロウ戦士トシマツハショー
- 午前11時から 演武(弓道、なぎなた、空手道、少林寺拳法)
- 午後1時から セレモニー
- 午後2時から フクロウ戦士トシマツハショー



## 展示ブース

- かんたん護身術体験 ● 血管年齢測定&ベジチェック®(野菜摂取量)測定
- スポーツマウスピース ● スポーツコンディショニング

## 注意事項

- 37.5℃以上の発熱や風邪の症状がある場合は来場を控えてください。
- 人工芝のため、運動靴でお越しください。
- 会場内での食事、アルコール類の持ち込み禁止。
- 駐輪場が少ないため自転車での来場はできるだけご遠慮ください。
- ペット連れでの来場、危険物の持ち込み禁止。

# 池袋オータムカルチャーフェスティバル

「マンガの原点」トキワ荘、「アニメの聖地」池袋から、豊島区の魅力を全世界へ発信します! 詳細は各イベントのホームページを参照してください。

④ 文化観光課マンガ・アニメグループ ☎4566-2758

## 池袋ハロウィンコスプレフェス2022

10月29日(土)・30日(日) 池袋エリア

池袋駅東口エリアを舞台とした日本最大級のハロウィンコスプレイベント。

日本全国のコスプレイヤーをはじめ、コスプレが初めてな方もアニメやマンガが好きの方も楽しめるコンテンツが盛りだくさん!



## IKEBUKURO オータムカルチャーマルシェ2022

11月5日(土)・6日(日) 中池袋公園

飲食店テントが登場! 公園内には休憩スペースも用意しています。おいしいフードでお腹を満たして池袋の秋を楽しもう♪



## アニメイトガールズフェスティバル2022

11月5日(土)・6日(日) 池袋エリア・サンシャインシティほか

アニメ・コミック・声優・グッズ・乙女ゲーム・コスプレなど“女の子のためのすべて”が集まる大型イベント! オンライン・リアルの双方でAGF2022をお楽しみください!



## としまマンガ・アニメフェスタ2022

11月12日(土)・13日(日)

長崎・南長崎エリア



「トキワ荘のまち4コママンガ大賞」の展示やひとコママンガ教室など、「トキワ荘のまち」ならではのプログラムが盛りだくさんのイベント!



# イケビズフェスタ2022

～ようこそ!イケビズの森へ～

11月23日(祝)

午前10時～午後5時

としま産業振興プラザ(IKE・Biz)

☎③④⑤⑥⑦⑩は要予約。10月3日午前10時から当館ホームページの申込みフォームから申込み※先着順。

詳細はホームページ参照。

④ 当館 ☎3980-3131



- 1 「長野市ブース」 名産品や工芸雑貨の販売、移住相談など
- 2 「秋の弦楽四重奏ミニコンサート」 東京音楽大学
- 3 「フラの体験とトークショー&レイ作り」 レイフラススタジオ 高橋 玲
- 4 「陶画白い皿絵付け」 造形スタジオ・バル 長はるこ
- 5 「額付色紙に水彩画+消しゴム落款」 造形スタジオ・バル 松浦泰顕
- 6 「彩り野菜のフォカッチャ作り」 ななキッチン
- 7 「イケビズ 秋の茶会体験」 茶道教授 江面宗珠
- 8 「ふわふわシフォンケーキの販売」 LITTLE SQUARE
- 9 「お菓子のお店 1日オープン 限定販売」 小菅陽子 コンベルサッション
- 10 「ボルダリング体験会&トークショー」 加島智子・佐川史佳
- 11 「ノルディックウォーキング体験会」 日本ノルディックウォーキング協会

当日は7階郷土資料館も特別開館。1階純喫茶いけびずも営業します!

## トキワ荘

マンガミュージアム 開館2周年記念展示の会期を延長します

「漫画少年 大展示」は好評につき、会期を11月3日(祝)まで延長します。入館料無料。予約優先制。

④ 当館 ☎6912-7706