

# 豊島区政公報

昭和27年9月15日  
 第34号  
 発行所  
 豊島区池袋1-642番地  
 豊島区役所  
 郵便番号1101-6  
 自治振興課  
 電話大塚(86)1101-6  
 印刷所  
 音羽印刷株式会社

## 衆議院議員選挙 最高裁判所裁判官国民審査 都と区の教育委員選挙は十月五日(日)

来る十月一日は衆議院議員選挙及び最高裁判所裁判官国民審査投票、同五日に東京都教育委員会委員選挙及び本区教育委員会委員選挙が行われます。これらの選挙には昨年九月十五日現在で調製した基本選挙人名簿と、本年九月十二日現在で調製せられる補充選挙人名簿が使用されます。

補充選挙人名簿には昨年九月十六日以後本区に転入した方及び昭和六年十二月二十二日から昭和七年九月十三日までを生れた方で本年六月十六日以前から都の二十三区内に引続いて住んでいる方、又は昨年度基本選挙人名簿から脱落していた方で、申請により登録

と、申請期間は九月十三日から十七日までの五日間で区役所又は出張所に申請して下さい。なお申請期間中基本選挙人名簿の閲覧ができます。選挙人名簿に登録されていないと、投票することができませんから登録の有無を調べて下さい。

投票所は昨年と同様二十一箇所で下表の通りです。

**昭和廿七年度基本選挙人名簿調製**

この九月十五日現在で、本年度基本選挙人名簿を調製します。

七年十二月三十一日までに出生し、本年六月十六日以前から東京都部(二十三区)内に引続いて居住している方で、申告をする方は、本年六月十七日以後本区に転入した方、本区に居住しているが食糧配給を本区で受けていない方、又は配給籍を異動して旅行中病院入院中の方については留守宅の責任者が九月三十日までに最寄りの出張所に申告して下さい。

この基本選挙人名簿は本年十二月二十日以後行われる選挙に使用します。

### 豊島区選挙管理委員会

### 投票所一覧

投票所	建物名称	所在地
第一投票区投票所	東京都豊島区役所	豊島区池袋一丁目六四二番地
第二	東京都豊島区立駒込小学校	駒込六丁目八一一番地
第三	仰高小学校	巢鴨二丁目四七番地
第四	巢鴨小学校	六丁目一四七七番地
第五	朝日小学校	西巢鴨四丁目一五〇番地
第六	西巢鴨小学校	三丁目七六七番地
第七	大塚台小学校	一丁目三二七七番地
第八	池袋中学校	池袋五丁目二四六番地
第九	池袋第五小学校	四丁目四五三番地
第十	池袋第三小学校	三丁目一三六一番地
第十一	高南小学校	高田本町一丁目一四一一番地
第十二	目白小学校	目白町二丁目一六二五番地
第十三	高田小学校	雑司ヶ谷町二丁目四五八番地
第十四	日出小学校	四丁目六三四番地
第十五	真和中学校	椎名町二丁目一九〇五番地
第十六	長崎小学校	長崎二丁目三七番地
第十七	椎名町小学校	椎名町六丁目二二七二番地
第十八	愛の家	長崎四丁目三二番地
第十九	東京都豊島区立千早小学校	千早町三丁目二一番地
第二十	要町小学校	要町二丁目七番地
第二十一	高松小学校	高松二丁目三五番地

### 実績に『衛生豊島の確立』 各方面より好評を博す

蠅と蚊の駆逐に総力を挙げた本区衛生事業の効果は、各方面に多大な反響を呼び、区民のひたむきな協力振りが、新聞報道されるに及び、都内は勿論、遠く北海道、関西方面からも、之に関する資料、実績等の問合せ、或は視察等があり、区に於いても、関係者は嬉しい悲鳴を挙げつつも、更に一段の力を注ぎんとしている。

「住みよい区」「住みよい町」「住みよい家」への理想実現の為、夙に全區民によびかけた、須藤区長の提唱は、

区民にとつても、自分自身の問題でもあるので、他人ごととは考えず、率先之に応じて起ち上り、茲に区と区民が混然一体となつて、力を合せて結果が今夏予期以上の成果を収めたのであり、随つてこの輝かしい業績は、関係機関の総合的な指導もさることながらその大部分は、区民各位の愛区精神に帰すべきであらう。

秋から冬にかけて、来年の計画を樹てようとして、今夏を目標の第一段階とした我々は、静かにその努力のあとを、展望してみよう。



寫眞(上) 地元地先の清掃に出勤した高松三丁目有志  
説明(下) 空地の草刈を行う池袋五丁目の有志

#### ○ 衛生相談員の活躍

衛生相談員の先駆者として、衛生相談員を設置したこと及び、その当初の活動状況は、第三二号詳細の通りだが、其の後伝染病発生の際、最急を要するに当り、区の計画の實施に即応し、益々相談員の重要性は倍加されると共に、その運動は活潑となり、各地区共夫々の地域の事情に則した方法により、或は研究、或は打合せを了して、夫々清掃に出勤効率的に活躍した。

#### ○ 薬剤の斡旋と一斉撒布

衛生モデル地区啓蒙以来、三ヶ月を経過した今日、その貴重な体験と、成果発表を願ひ、各地区相互間の、今後の実施計画立案の資に供する為、去る八月二十七日午前十時より、区役所内婦人会館に於て衛生モデル地区代表者協議会を開催した。

出席者は、地区代表者、地区委員長、厚生委員長、保健所長、清掃出張所長、区側より区長、助役、収入役、関係課長、係長、各出張所長等、六〇名。

木村助役より趣旨説明の後、須藤区長、市川厚生委員長より挨拶あり、足立(平蔵)第七地区委員長が座長となつて各モデル地区より、幾多の参考と示唆に富む、実施状況の報告がなされた。特に千早町一丁目の如きは綿密な計画と努力にかゝる薬剤撒布用ゴム鞋を以ての詳細な報告を行ひ、好評を博した。次いで質問には、各関係係長より、懇切な応答があり、最後に今後切に於ける諸計画を説明して、正午迄を散会した。

主な実施報告は、次の通り

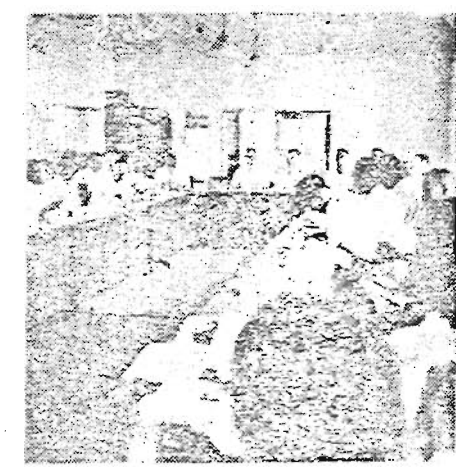
- 一、当初は種々の事情から衛生相談員の活動は、充分とは云えなかつたので、人夫を雇つて、薬劑等を撒布したが、現在は殆ど全員が活動している。
- 一、厨芥の処理の為、一九ヶ所に、赤旗標示をし、各自持ち寄る様にしたので、取残りがなく好評を得ている。
- 一、伝染病発生防止に主力を注ぎ、下水の清掃士大衆の援助による下水管の設置
- 一、私設下水の修理には、会の費用を投入した
- 一、道路清掃の為、高懸五〇本を贈

入、毎日朝、児童の協力を得て行つた。

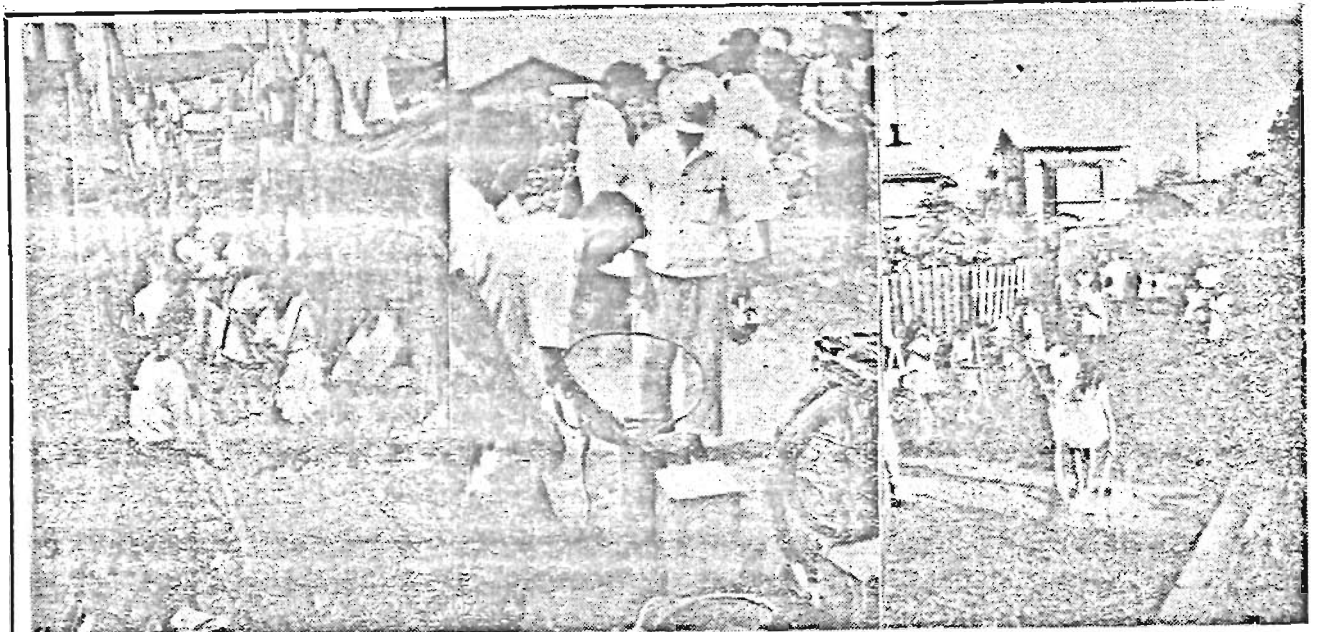
- 一、除菌の後、汲取の後等に相談員が消毒薬劑を撒布したり、塗布の婦人が絶えず不潔行為を注意している。
- 一、便所は可成、水洗式に改造する様態とし、地区内一〇〇世帯中二〇世帯を残す等の好成绩を収めている。
- 一、蚊、蠅の撲滅に主力を注ぎ「防蚊消臭自動撒布器」を各用川に設置すると共に各家庭の流し場に同器の備付を計画している。
- 一、家庭の消毒劑撒布用ゴム鞋を廉價を以て、斡旋し、サイダー瓶等に取付け、便所其の他不潔箇所には使用の都度薬劑を撒布している
- 一、空地の清掃について、衛生相談員が、各家庭に呼びかけ、一戸一名づつ出て、草刈を実施し、予期以上の成果を収めた。
- 一、清掃計画書を印刷に付し各家庭の見易い処に、貼付している。
- 一、蚊、蠅の発生しやすい処には、常に薬劑を撒布している。
- 一、衛生問題となると、可民が協力して、異議を唱える者なく、蚊の少くなつた効果と同様町の清潔が図れた事は大きい収穫である。
- 一、相談員が各家庭を巡回し便所の窓口に、金網をはらせ、蠅の侵入を防いだ。

### 衛生モデル地区

代表者協議会開催される



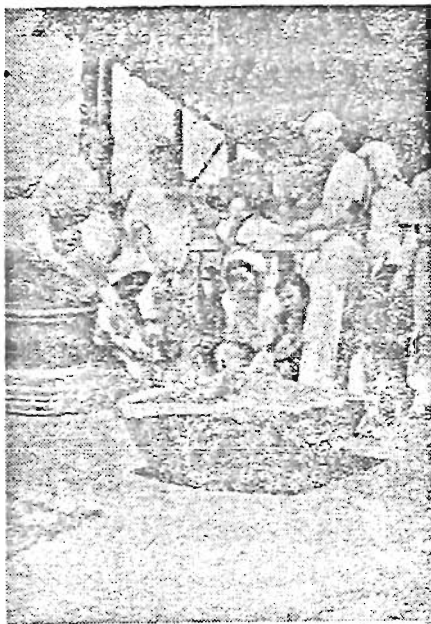
(協議会の寸景) 区役所



日出町一丁目内の有志

第四地区の薬剤頒布

駒込二丁目地区の児童



(上) 第六地区の薬剤頒布  
(下) 池袋四丁目の清掃

第一回に好評を博したサンゾールの廉価頒布も、引続いて、七月下旬より八月月上旬にかけて、出張所を通じて実施し、前回同様、衛生相談員共々、炎天下、葉まみれになつて、所定の搬布量を斡旋した。

○ 閑地管理組合と草刈鎌の活用  
既に御存知の通り、閑地管理組合を結成し、地主、管理人の理解ある協力により、加入者も逐次増加の一途を辿りつつある一方、除草事業も、実施の運びとなり、近く之が効果は、期して待つべきものがある。尚、衛生相談員備付の鎌は、雑草繁茂期のこの期に極めて有効に使用された。

○ 井戸の調査と消毒  
本年度の赤痢多発の傾向に対処し、之が予防対策として井戸の一斉調査を行い、保健所の協力を得て晒粉を配布し相当の効果を挙げつつある。

○ 薬剤撒布器の使用  
各家庭に於ける噴霧器（出張所常備）の使用要領は、既によく会得され、当初衛生相談員が各戸毎に持ち廻つて指導した如き煩瑣もなく、本当に各自日常の務として、行うまでに馴れて来たことは、逐次衛生思想が徹底して、習慣化した結果で、誠によろこばしいことと云はざるを得ない。

○ 衛生相談員の調査報告に基く成果  
以上総合的に実施した結果は、如何に事実を於て証明せられたか、区に於て去る七月末、衛生相談員設置以来の効果を付、相談員に対し、調査報告を願つた処、別巻の如き統計を得、その成果は示す数字により、明々白々たる事実として、我々を驚かせしめた。

○ 更に衛生モデル地区の擧げた成果  
斯様に区内全域に涉つて、活潑なる運動を展開したが、とりわけ二十ヶ所の、衛生モデル地区に於ては、特にその実績顕著なるものがあり、夫々の地区の特色を活かした、その名に恥じない、徹底的消毒並に清掃の計画を樹立し、その実施に當つての熱心さには誠に驚歎の外はなかつた。

そこで、モデル地区設置以来の尊い体験を聴くと同時に、自慢の報告を願ひ、爾後の清掃運動の計画の資に、供する為、過般別項の通り地区代表者協議会を開催した処、終始熱心に協議、発表せられ、多くの収穫を得て、殊にみる有意気な集と成つた。

○ 其の他各方面より寄せられた協力  
勿論、衛生モデル地区の活潑なる運動のみで、斯くの如き好成绩は挙げられるものでなく、之等に呼応して、学校

並団体等に於ても、夫々の分野に涉り運動を強力に、展開せられた事も、見のがす事は出来ない。

即ち、第十中学校に於ては P・T・A、母の会の協力を得て、夏休中の校外生徒会として、支那並班を組織し、毎朝街頭の清掃を行うと共に、当番制により、学校の内外を清掃し、近隣から、感謝と賞賛を浴びたし、駒込一丁目から六丁目の地域でも、小中学校児童生徒が、早朝道路清掃を行う等、枚挙に遑のない程の、実績があつたが、要は区民の深い理解と相俟つて、地区委員、地区協力員はもとより、衛生相談員の献身的努力の結晶であり、この衛生事業の実施となると、従来の行きがかりや、その他の問題で、兎角円滑を欠いていた一部の町も、実になごやかに協議の上、実施にうつしている状況（次頁下欄へ続く）

### 住民登録一斉調査完了

より 調査員に感謝状を贈る！

七月一日施行された住民登録一斉調査に際し、これが登録の完全なる実施を図るためさきに千二十九名の調査員を委嘱して万遺憾なきを期しつつあつたが、各調査員の熱誠なる努力により、優良の成績をもつて完了したので、区長から深厚なる感謝の意を表して感謝状を贈つた。  
なお、一斉登録の結果状況は次表の通りである。

種 列	世帯数	人 口	
		男	女
届出者数	六〇、七九三	集計中	集計中
未届出者数	九二	一三五一〇〇	二三五
届出拒否者数	三〇	調査中	調査中
計	六〇、九一五	二五〇、五三五	二五〇、五三五

### 秋の傳染病に

御注意下さい

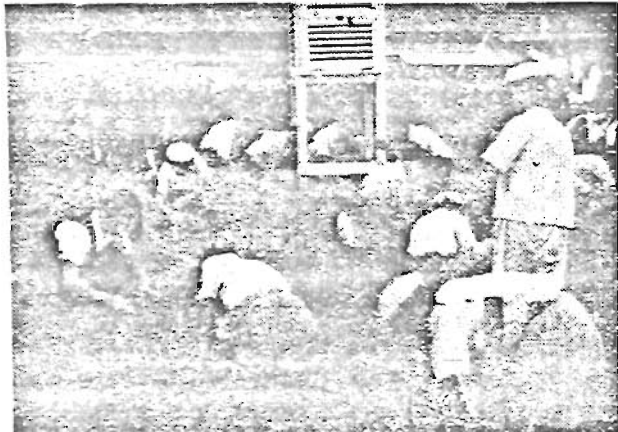
秋には、夏に流行する消化器系傳染病の余波が続き、又冬に流行する呼吸器系傳染病が、そろそろ多くなる季節であります。秋に、最も注意しなくてはならない傳染病と、その予防方法は……

#### 赤痢

今年、全国的に赤痢がその猛威を振い、都内でも八月半ばで、既に一万名を突破して、近來に比べて三割も増加している事が予想される。  
赤痢は勿論、夏に多い傳染病である。

### 校内清掃から街に進出した 第十中學校 生徒

豊島区の西北端に位し田園を交え住宅街のこ、第十中學校を取囲む同校の生徒全員は毎日早朝より各自家庭附近の清掃に自主的率仕を続けている。此の美事に對し婦人層が生徒の率仕に協力して麗一つないすがすがしい毎日を送る事を日課としている。今宮校長先生は「既に二年有半前より校訓として全生徒が実施している」と云はれた。嚴寒の冬の朝も小雨降る日も生徒が誰言うもなく掃帚を持ち或は雑草を刈取る姿が見られ街の人達から評判の声が高いやがて、全区の学童生徒の御手本となり少年に依る衛生豊島の呼び声が高まり郷土の文化に寄与するであらう。



清掃中の第十中學校生徒

#### 食中毒

あるのみで、生後二ヶ月以上の子供には必ず、秋のうちに、最寄りの保健所で種痘をうけることが大切。  
毎年五月から十月までの、六ヶ月間に、一年間の約九割の強の食中毒患者が発生している。原因は魚介類及びその加工品、生菓子、折詰等が多い。しかしいつもこれらのものばかりが原因だと限らず、鼠、蠅、油虫とか、汚れた手や食器類などに付いた食物、食中や食後古くなった食物が、食中毒を起す危険がある。食中毒の予防には次の心がけが必要である。

先づ、食物はなるべく清潔な店から買い、家庭の台所や台所用品は、いつもきれいにしておいて、食べ物や調理具や食器類に鼠、蠅、油虫をふれさせないこと。次に古い材料を使わないこと。生物をさけて、作ったものは、なるべく早く食べ、残りものは必ず冷蔵すること。調理後長時間たつた物は、充分に熱を加えてから食べる様に、古くなつたものは惜し気なく捨てること。また熱い御飯の上のせて弁当を作らないこと。最後は手をまめに洗い、又下おできが出来ている人は、調理をしないようにすること。

（前頁下欄より続く）  
で、蠅、蚊の少くなつた事の重要度にも増して、町の親睦と云う面からも、大きな収穫が得られたという報告にも接して、更に意義あらしめた。  
現在盛夏期を過ぎたとは云え常々衛生問題は、我々日常生活には、不可分の事であり平素より保健、衛生に日常生活を指向し、絶えず清潔な、明るい我が家となり、我が街となる訳である。  
区に於ても今後、衛生思想の普及に努力すると共に、越年幼虫撲滅、開地の清掃、衛生モデル地区の、より一層の育成等に、主眼を置いて、対策を樹立し、以つて理想郷「衛生豊島」の確立に一路邁進する決意を新たにしているどうか関係者並に区民各位に於かれても、以上の様なあらゆる、保健衛生行事を、「好ましい習慣化」「日常の生活化」するよう、更に一段の御努力と、御協力を切にお願い致したい。

（衛生局）