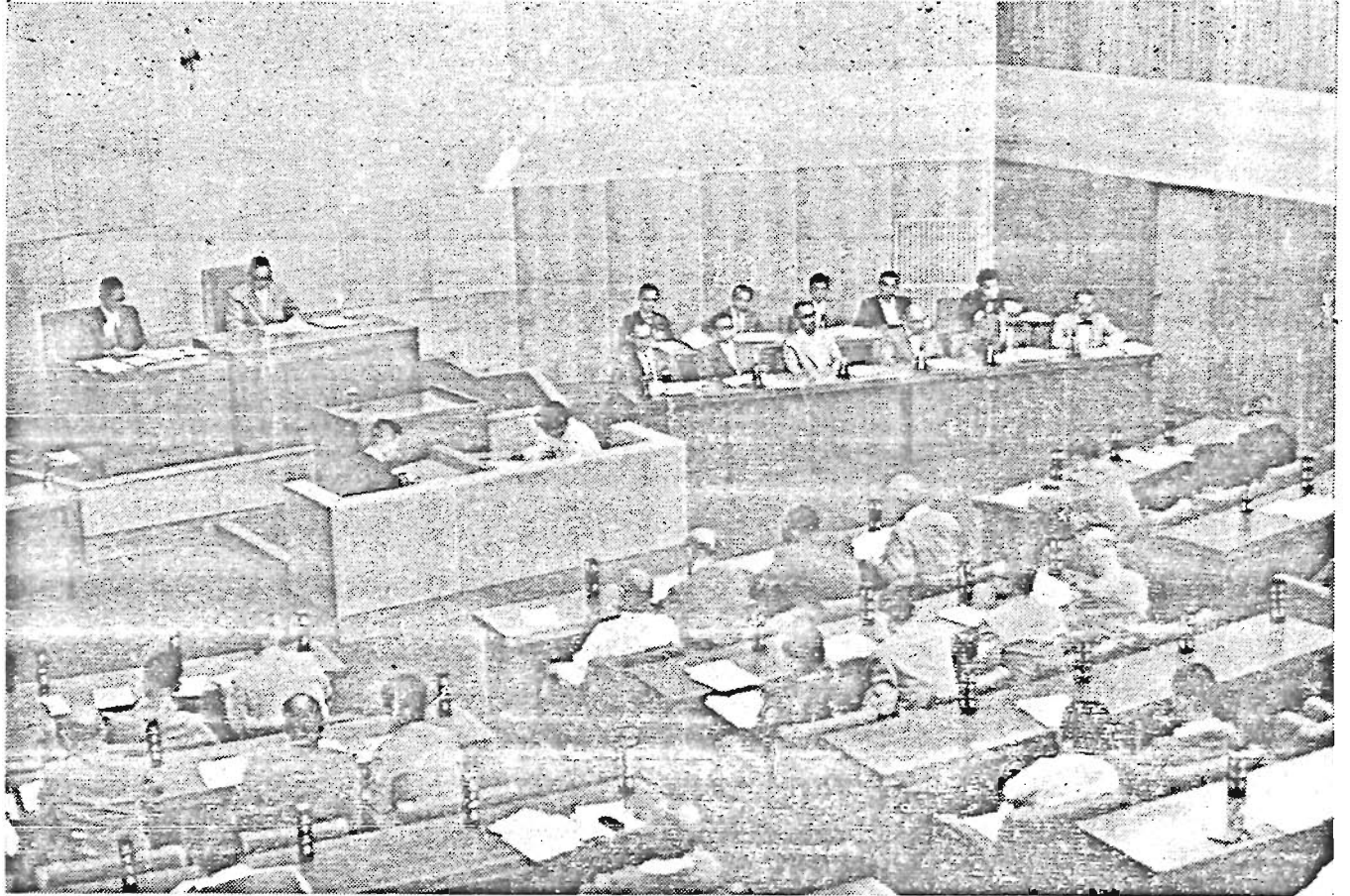


豊島区広報

発行所
豊島区役所
電話(971) (代)1101
(代)1166
昭和36年8月31日発行



新庁舎落成後初の区議会本会議

区議会臨時会 第3回

校舎増改築に関する 件等四議案を可決

八月四、五日

本年第三回臨時区議会は八月四日、五日の両日にわたって開かれ、左の四議案を審議したのち、いづれも原案通り可決して閉会しました。

○東京都豊島区立池袋第一小学校々舎改築工事請負契約に関する件

(註) 鉄筋コンクリート造
二階建八教室、延面積約八六八平方メートル、工期昭和三七二年二月二十八日、請負金額一六〇〇万円

○東京都豊島区立道和中学校々舎改築工事請負契約に関する件

(註) 鉄筋コンクリート造
四階建八教室、延面積約七二二平方メートル、工期昭和三七二年二月二十八日、請負金額一五三〇万円

○東京都豊島区役所仮庁舎売却契約に関する件

(註) 総合庁舎竣工までの間一時使用していた区役

所仮庁舎を、水道局長に売却するもので、売却価額二五五万円は区財産価格査定委員会の審査を経ていきます。なお、水道局では北部第一支所建設のためこの庁舎を仮庁舎として使用することになっております。

○昭和三十六年度東京都豊島区歳入歳出追加予算案
(註) 追加予算額は八五、四九金万円、歳入については、金額が学校教育費にあてられており、その内容は、校舎建築費に本年度六・三割新規事業追加分として一教室の増築、校地買収費に区立小学校三校の校地拡張のための経費その他となっております。

(二面)の予算科目別表をご覧下さい。

“みんなで作ろう、明るい町、青少年の町”

「豊島区青少年対策特別推進地区」の設定について

1、青少年を心身に立派に育て、非行青少年をなくすと言ふことは非常にむづかしい問題であります。

それは、青少年そのものにも原因があるでしょうが、社会としても大きな責任があり、又、学校や家庭のもつ役割も決して軽視できません。

2、そこで、このたび豊島区では、青少年の保護育成のための活動を、集中的、継続的に行うために、「青少年対策特別推進地区」を設け、各地区青少年連帯連絡会、地区委員会が中心となって、関係機関、団体が協力して、区内全域にわたって青少年対策活動を推進することにいたしました。

特別推進地区は、区内の警察署の管轄区域ごとにおかれ、期間は9月1日から

10月31日までの二カ月間です。

この期間中、各推進地区ごとに「運営会議」が設けられ、地区の運営について総合的な見地から調査研究を行ない、計画をたてて各地区の実情に最も適した方法で、青少年対策を推進し進めることとなっています。

その活動目標は次のとおりです。

- イ、青少年の健全育成施策の強化
- ロ、問題青少年の早期発見と、適正な措置
- ハ、刃物を持たない運動を徹底すること。
- ニ、出版物、広告、玩具等の健全化
- ホ、青少年問題に対する、地域社会の理解と関心を高めること

3、青少年問題は、あらゆる

地域の、あらゆる人に共通の問題として、深く考えられなければなりません。青少年の健全な育成をはかり、非行青少年をなくして、「明るい町」にするため、各地区のみならず、この運動への積極的なご協力をお願いする次第であります。

出張少年相談所を開設

少年の非行防止や、その福祉をはかるため、少年の知能、性格および生活指導等の問題について、助言、指導、または継続補導等のご相談に応じますから、ご利用下さい。

開設期間

9月11日～9月17日
午前10時～午後6時

開設場所

西武デパート2階

主催 警視庁
池袋警察署

豊島区

青少年問題協議会

第10回記念

豊島区

商店コンクール

商店経営を合理化して、

区民の生活をゆたかにするための、豊島区商店コンクールが、東京都商店コンクールの予選を兼ねて行なわれます。

参加資格

- 1、商店、区内に店舗をもつ小売業、飲食店（ただし風俗営業取締法の規定に該当するものを除く）で、常時従業員数30名以下のもので、および商店街
- 2、実地審査9月5・6日

- 3、授賞式 9月下旬
- 4、都コンクール実地審査 10月2・3・4日
- 5、授賞式 10月26日

昭和36年度

店員講座

区商工課主催の店員講座が8月18日から25日までの5日間、豊島振興会館で開催されました。店員としての心構えから電話の応待、販売技術、包装の実演実習にいたるまで、スライド映写を交えて、すぐれた店員となるための熱意に溢れた5日間の講座を終了しました。

追加予算科目別表（第2次）

科 目	入		計
	前回の累計額	追加予算額	
都 支 出 金	401,278,137	85,494,120	486,772,257
交付金及補助金	274,251,919	85,494,120	359,746,039
校舎建設費補助	167,121,650	33,585,970	200,707,620
校地買収費補助	28,383,000	51,908,150	80,291,150
歳 入 合 計	1,373,331,344	85,494,120	1,458,825,464

科 目	出		計
	前回の累計額	追加予算額	
学 校 教 育 費	518,262,627	85,494,120	603,756,747
校 舎 建 設 費	167,121,650	33,585,970	200,707,620
新 営 政 策 費	167,121,650	33,585,970	200,709,620
校 地 買 収 費	43,997,818	51,908,150	95,905,968
買 収 及 整 備 費	43,997,818	51,908,150	95,905,968
歳 出 合 計	1,373,331,344	85,494,120	1,458,825,464

豊島区の人口

総戸数	49,515
世帯数	103,553
人口	343,070
男	175,138
女	167,932

昭和36年 8月 1日現在調

国保だより

○保険証の書きかえについて○

ただ今皆さんがお持ちになつてゐる被保険者証(フジ色)は、十月一日から新しい被保険者証(淡黄色)に変わります。

引き替えの日時、場所方法などについては、あらためてお知らせします。

なお、皆さんのうちで、左のことがらに關係のあつた方で未届けの方は、至急お届け出願します。

- イ、住所が変わつた方
- ロ、社会保険に入った方
- ハ、又はやめた方
- ニ、又はやめた方
- ヘ、又はやめた方
- ト、又はやめた方

亡があつた方

豊島振興会館

集会場再開

のお知らせ

豊島振興会館内の集会場は、国民健康保険法が改正され、同様の事務室に併

ホ、生活保護法の適用が廃止になつた方、又は適用を受けて三カ月つた方

○保養施設

(温泉旅館)設置○

豊島区では、国民健康保険被保険者の皆様に、隣接する温泉地の旅館を、お気軽に利用していただくため保養施設として指定しました。(西面参照)

この指定旅館では、待約料などで宿泊できますから、ご利用下さい。

利用の方法

- 一、利用日の二週間前までに、区役所国民健康保険課の窓口へお申し込み下さい。
- 二、お申し込みがあります

わかれておりましたが、同課が新庁舎に移転したため、八月二十五日(金)から、従来の通り集会場として、講演会、小講演会、展覧会、商品展示等にご利用いただけることになりました。

と、係員が、指定旅館と連絡した上で利用券をお渡ししますから、この券を、利用日に持参して、指定旅館に提出していただきます。

税務相談室

を開設

○商工課内に、東京商工会議所税務相談室が新設されました。

○法人税を始め、諸税一般について無料でご相談に応じます(電話によるご相談も受け付けます)。

○相談相手は、税理士の資格のある専門家であります。

○相談時間は、毎日午前九時から午後二時頃まで、但し土曜日は正午まで。

都水産試験場の

金魚とコイの分譲

さいごい1尾	1円50銭	} 6センチ 大セー
まひごい1尾	3円	
まひごい1尾	4円	

9月1日～9日正午までに区役所商工課へ代金及び連絡用官製葉書(現金でも可)をそえてお申込み下さい。但し尾数に制限がありますので期間内でも締切ることがあります。

等の場合もありますので、前もって電話を希望します。

自衛官募集

陸・海・空

一、応募資格 昭和11年11月2日から昭和18年11月1日までの間に生れた男子

二、採用予定人員 (陸上) 約四千名、(海上) 約二千名、(航空) 約一千名

三、試験日 9月1日(金)から11月9日(月)まで

四、受付期間 9月1日(金)から10月31日(火)まで

五、受付場所 自衛隊東京地区連絡部、区役所総務課区民係または出張所

特別区民税第2期の納期は8月31日です

▽納期内は区役所金庫、区役所出張所、郵便局、銀行、信用金庫等へ。▽納期内に納付をお忘れになつた方は、区役所 税務課、又は区役所出張所でも取り扱いますから、お早目にお納め下さい。

消防吏員募集

のお知らせ

東京消防庁では、たまた今の通り消防士の募集を行なつております。

手続き、試験などの、くわしいことについては、都内各消防署、または直接消防学校へお問合せ下さい。

- 一、受験資格 年令満二十才から二十五才までの方で、高等学校卒業以上の学力のある人、(ただし高等学校卒業者は、二十才未満でも受験できる)
- 二、試験科目 国語、物理化学、社会常識、数学、作文。
- 三、採用予定人員 約三五名

東京消防庁消防学校校務課 渋谷区代々木大山町 電話 二一〇三七

京王帝都線渋谷下車 (徒歩七分)

豊島区国民健康保険指定保養施設

場所	旅館名	契約宿泊料金 (一泊二食)	客室数	交通機関	交通賃
橋 木 県	塩原温泉郷 米屋旅館	1,000円	70	上野駅—西那須野駅乗り換え塩原温泉行 国鉄バス—古町下車徒歩2分	片道505円
	鬼怒川温泉 八汐荘 ホテル	1,000	26	東武鉄道浅草駅—鬼怒川駅下車, 駅前	// 340
	川治温泉 高原荘	1,000	27	東武鉄道浅草駅—鬼怒川駅下車バス—川治 温泉行乗車, 高原荘前下車	// 400
詳 馬 県	四万温泉 積善館	1,000 (1泊3食 1,200)	44	上野駅—渋川駅乗換中之条駅下車バス—四万行 上野駅—渋川駅下車, バス四万温泉行 (準) 上野駅—中之条駅下車バス—四万行	// 580 // 580 // 580
	伊香保温泉 かのうや 旅館	1,000	14	上野駅—渋川駅下車バス伊香保行 東京駅八重州口直通バス (巢鴨駅)—伊香保行	// 580 // 580
	川原湯温泉 養寿館	1,000	26	上野駅—渋川駅乗換バス—川原湯温泉行 (準) 上野駅—川原湯駅下車バス—川原湯温 泉行	// 580 // 460
山 梨 県	下部温泉 大市旅館	700 (1泊3食 800)	25	新宿駅—甲府駅乗り換え—下部駅下車バス— 湯町下車	// 500
	湯村温泉 旅館山氏	800 (1泊3食 900)	25	新宿駅—甲府駅下車バス—湯地温泉行	// 390
	" 野良湯旅館	800	25	同 上	// 360
"	" グランド ホテル	800 (1泊3食 900)	15	同 上	// 390
静 岡 県	伊東温泉 富士美屋 旅館	800 1,000	29	東京駅—熱海經由—伊東駅下車徒歩10分	片道340
	" 旅館山望館	800 1,000	31	同 上	// 340
	" 扇別 屋館	800 1,000	20	同 上	// 340
	稲取温泉 白雲閣	800 900 (1泊3食)	21	東京駅—熱海駅經由—伊東駅下車バス1 時間30分稲取駅下車	495 外急行バス90
熱川温泉 伊豆観光 ホテルつちや	900	33	東京駅—熱海駅經由—伊東駅下車バス30 分熱川下車	465 外急行バス50	

- 1 1泊とは当日午後4時頃から翌朝10時頃までです。
- 2 この契約宿泊料金の外サービス料と飲食税がかかります。

◎各種相談所

△結婚相談所(民生課内)

毎日午前九時—午後四時

(月)第2、第3日曜日

祭日及び第一、第三日曜

の翌日は休み)土曜日は

午前中

△母子相談所(民生課内)

更生、職業教育、その他

毎週月、水、金曜日、午

後一時—四時まで

△法律相談所(民生課内)

借地、借家、身分、刑事

等、毎週木曜日午後一時

—四時

△更生相談所(民生課内)

既犯少年の矯正自立更生

に関する相談

毎週月曜日午前九時—午

後四時

△戸籍相談所(戸籍課内)

戸籍全長について随時

△商工相談所(商工課内)

金融、経営、税、取引等

随時

△建築、土地相談所(建築

課内)建築全般について

随時

△青少年相談所(民生課内)

(青少年の健全育成、不

良化防止

毎週月曜日午前九時—午

後四時

△税務相談室(商工課内)

(法人税、諸税一交
毎日午前九時—午後二時
但し土曜日は正午まで
(三面参照)