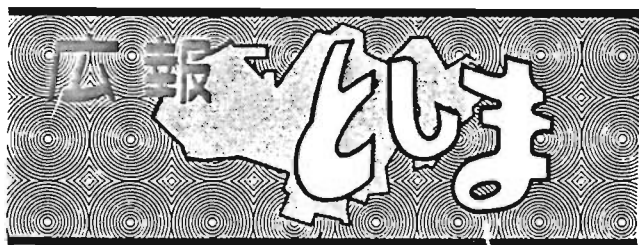


世帯と人口

7 月 1 日 現在

人口	322,013	(前月比 -383)
男	160,403	(-426)
女	161,660	(-412)
世帯数	139,414	(-288)

(住民基本台帳による)

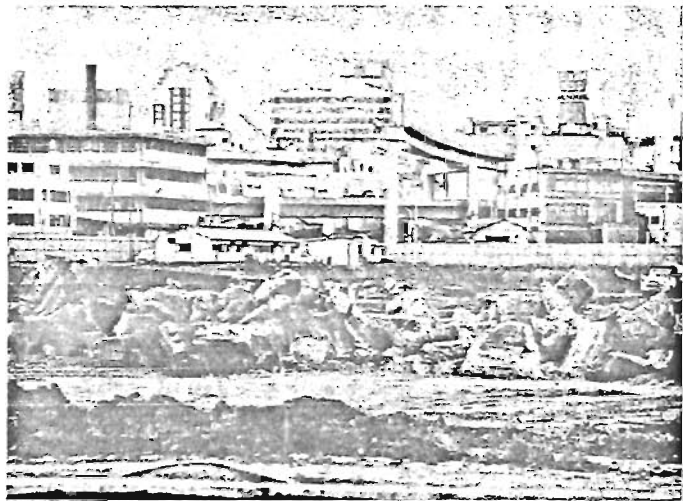


発行 東京都豊島区役所 豊島区東池袋 1-18-1 ☎ (981) 1111 千 170 編集 広報室

ズバリお聞かせください

981-1133
ズバリお聞かせください

この電話は夜間・休日でも利用できます。区政に対する意見要望・苦情をお聞かせください。
(執務時間中は区民相談室一内線 472・475で受けています。ご利用ください)



掘り工事が進められている東京拘置所跡地

東京拘置所跡地の再開発

区民の不安解消を

新都市開発センターへ要請

東京拘置所の跡地は、現在、新都市開発センターによって再開発事業が進められていますが、その建設工事の過程、施設の完成後において、周辺地域の住民の生活環境に大きな影響を及ぼすことが考えられます。

このため、区では、さる七月五日、つぎのような要請書を同社の大田社長に提出し、同社長は、口頭で、「誠意をもって全面的に対処することを約束します」と回答しました。

なお、この要請書の写しは、都の首都整備局長、公害局長にも提出し、この事業の指導・監督について特段の配慮を要請しました。

公害の防止等に関する措置要請について

現在、貴社において計画・設計を進めている旧東京拘置所跡地再開発に係る諸事業は、その規模、形態等からして、その建設工事の

過程並びに施設の完成後において周辺地域に居住する住民の生活環境に大きな影響を及ぼすことは明らかであります。

(一) 承知のとおり、本区におきましては、区民の健康に於いて安全、かつ快適な環境づくりを志向する立場から、かねてより当該事業の計画設計に重大な関心を表明し、公害等発生の特種条件について区独自の検討を重ねてきたところであります。

貴社におかれても、可能な限りこれらを未然に防止するための調査研究を続けておられることは予知しておりますが、遺憾ながら予測困難な要素も多々あり、その不安を十分解消するには至っていないこともまた事実であります。

つきましては、行政上区民に直接責任を負う本区として、このまま承認することはもとより許されないことであり、今後とも本区との協議連絡を密にされ、左記に掲げる事項については、貴社が誠意をもって対処されることも、それぞれ適切な措置を執られますよう、ここに要請するものであります。

記

一、大気汚染及び騒音公害については、建築設計上極力排除されたこと。

特に、地下駐車場及び施設内を通過する高速度道路のための排気塔より排出され、又は施設の構造等のため拡散を妨げられた一酸化炭素、並びに諸設備から発生する騒音公害が環境基準を越えないよう設備構造とすること。

二、自動車排出ガス及び騒音の自動測定器並びにそれらの測定値の電光掲示板を設置されたこと。

なお、測定器等の設置については本区と協議し、その測定結果についてすみやかに本区に通報すること。

また、周辺街路における排出ガス濃度及び騒音が法律に定める基準を越えるときは、すみやかに交通

規制等の対策がとれるよう、関係当局と協議をとのえておくこと

三、気象に関する常時測定を行ない、万一、貴施設に起因する風雪が発生したときは、被害者に対し適正な補償を行なわれたいこと。

なお、気象に関する常時測定については本区と協議し、その測定結果についてすみやかに本区に通報すること。

四、日照障害については、建築設計上極力排除されたこと。

なお、日照障害が甚しい地区に對しては地域暖房を実施する等被害者の納得を得られるよう努めること。

五、電波障害に関しては、障害家庭に對し、貴社の負担において共同アンテナを施設する等により、その解決に努められたいこと。

六、跡地周辺及び幹線街路に至る区道については、建設工事中の常

特別審議会 審議経過答申内容

豊島区の特別職報酬等審議会は、五月二十六日に委員の委嘱が行なわれ、二十三区で初めて公開審議をすることが決定されましたが、その後、六月六日、六月十六日、六月二十日、六月二十四日、七月一日、七月五日と七回にわたって毎回熱心な傍聴者が見守る中で真摯に審議されました。

審議のなかでは、特別職の給料や議員の報酬は経済変動の激しい現代では、四年ごとに行なうこととすることではなく公務員ペーアに応じて毎年上昇するよう適正なスライド制の採用とか特別職に対する退職金について検討する必要があるのではないかと、また、議員の報酬は生活保障と議会活動に対する給付の要素を含むものと考えられるが、議会活動は住民意思に密着し、豊島区民全体の利益を守ることを基本理念とすべきである、ということなどが論議の中心となりました。このような経過をたどり、七月五日に日比谷区長に提出されました。

計上極力排除されたこと。

なお、日照障害が甚しい地区に對しては地域暖房を実施する等被害者の納得を得られるよう努めること。

五、電波障害に関しては、障害家庭に對し、貴社の負担において共同アンテナを施設する等により、その解決に努められたいこと。

六、跡地周辺及び幹線街路に至る区道については、建設工事中の常

計上極力排除されたこと。

なお、日照障害が甚しい地区に對しては地域暖房を実施する等被害者の納得を得られるよう努めること。

五、電波障害に関しては、障害家庭に對し、貴社の負担において共同アンテナを施設する等により、その解決に努められたいこと。

六、跡地周辺及び幹線街路に至る区道については、建設工事中の常

時補修はもとより、当該区道の整備を、貴施設開設時までに貴社の負担において施行されたいこと。

七、貴施設敷地内については、植樹により最大限の緑化に努められたいこと。

八、公害等苦情相談所を常設し、付近住民の不安解消と問題解決に努められたいこと。

ただし、建築工事中はもとより開設後も常設すること。

に改定されて以来、四年を経過し、この間行政需要の増大、諸物価の高騰、賃金の上昇並びに一般職の職員の給与改定等により職制上の均衡を欠くに至ったことは、看過し得ないものと認め、給与改定の必要があること、更に、自治体機構としての執行・議決機関の均衡も放置し得ないとの結論に至ったが、各々その性質を異にするので、審議に当たっては、次のように別途に取扱うこととした。

一、区長、助役及び収入役の給料について

一般職の職員の給与については、人事委員会の勧告に基づき、毎年改定が行われているのが実情である。区長等には、右の勧告の適用されない。しかし、これら区長等の特別職職員は一般職の職員に比しその就任、任期、職務内容等において、その特殊性を有するほかは一般職の職員となら異なるところがない。

従って、区長等の給料の改定については、前述のとおり、一般職の職員の給与改定ペースに準ずることが妥当と考えられる。

本来ならば、一般職の職員の給与改定に台せて調整されるべきことが受給者に対し公平であり、一般職の誤解を受ける恐れを生じないで、現行の方法を根本的に再検討し、適正なるスライド制を行うべきだとの意見がのべられた。また、退職金に関する現行条例につ

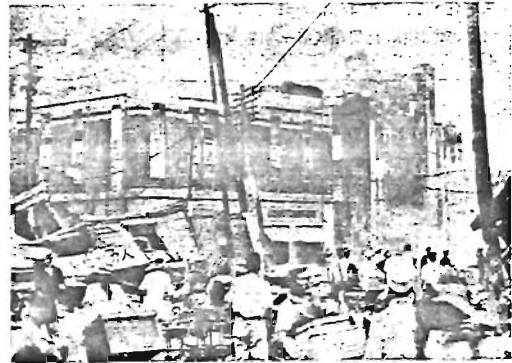
(次ページ下段)

東京都市開発局長
日比谷 昭
会長 元谷 宇吉

東京都市開発局長
日比谷 昭
会長 元谷 宇吉

東京都市開発局長
日比谷 昭
会長 元谷 宇吉

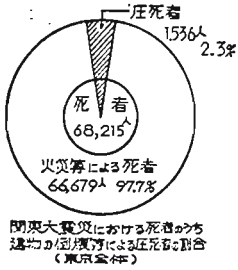
街頭に 消火器を取り付けます



関東大震災は、「地震そのものより、二次的に起る火災が恐い」ことを立証した。

消火器をなぜ取り付けるのでしょうか

【地震の子知はまだまだできない】
どの地方にどのくらいの大規模の地震がいつおきるかを知ることができれば、地震災害を未然に防ぐことができます。しかし、このことは昔から学者・防災関係機関により研究されていますが、まだ決定的な決断を持たないのが現状です。平素からの対策が非常に大切となります。またそれだけに忘れてはならないといえます。



関東大震災における死者のうち火災による死者の割合(東京府庁)

二年の関東大震災の惨事でも立証されているように、地震そのものより、地震によって二次的におきる火災であるといえます。そこで現



【大地震のときの消防隊の活動を考えよう】
消防隊が消防活動を行なうのは、消防ポンプ車が必要で、また、消防ポンプ車が火災現場に行くためには、道路上の地震による倒壊物を取り除きながら進むことになり、通常より、平常時より大部時間がかかり、場合によっては、通行できないことにもなります。また水についても、一般の消火栓は、水道管の損傷が予想されますので、地下貯水庫などの消防水利に頼らざるを得ませんが、これも現状で、十分な数とはいえません。また電話も不通になることが予想されますので、一八九番することもできません。さらに、火災は多方面からおこります。このような状況になりますと、消防隊の活動区域は、ごく限られた区域になることが予想されます。

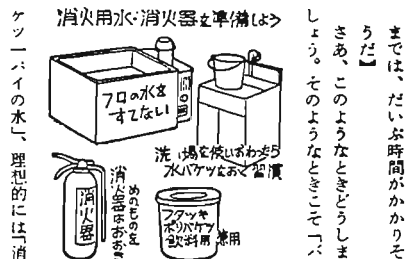
【取り付ける地域の選定】
本区は、一般的にいて住宅の高密度地域であり、道路事情もよ

【取り付ける地域の選定】
本区は、一般的にいて住宅の高密度地域であり、道路事情もよ

【取り付ける地域の選定】
本区は、一般的にいて住宅の高密度地域であり、道路事情もよ

【取り付ける地域の選定】
本区は、一般的にいて住宅の高密度地域であり、道路事情もよ

【取り付ける地域の選定】
本区は、一般的にいて住宅の高密度地域であり、道路事情もよ



【取り付ける地域の選定】
本区は、一般的にいて住宅の高密度地域であり、道路事情もよ

【取り付ける地域の選定】
本区は、一般的にいて住宅の高密度地域であり、道路事情もよ

【取り付ける地域の選定】
本区は、一般的にいて住宅の高密度地域であり、道路事情もよ

【取り付ける地域の選定】
本区は、一般的にいて住宅の高密度地域であり、道路事情もよ

【取り付ける地域の選定】
本区は、一般的にいて住宅の高密度地域であり、道路事情もよ

【取り付ける地域の選定】
本区は、一般的にいて住宅の高密度地域であり、道路事情もよ

【取り付ける地域の選定】
本区は、一般的にいて住宅の高密度地域であり、道路事情もよ

【取り付ける地域の選定】
本区は、一般的にいて住宅の高密度地域であり、道路事情もよ

【取り付ける地域の選定】
本区は、一般的にいて住宅の高密度地域であり、道路事情もよ

【取り付ける地域の選定】
本区は、一般的にいて住宅の高密度地域であり、道路事情もよ

【取り付ける地域の選定】
本区は、一般的にいて住宅の高密度地域であり、道路事情もよ

【取り付ける地域の選定】
本区は、一般的にいて住宅の高密度地域であり、道路事情もよ

【取り付ける地域の選定】
本区は、一般的にいて住宅の高密度地域であり、道路事情もよ

【取り付ける地域の選定】
本区は、一般的にいて住宅の高密度地域であり、道路事情もよ

【取り付ける地域の選定】
本区は、一般的にいて住宅の高密度地域であり、道路事情もよ

【取り付ける地域の選定】
本区は、一般的にいて住宅の高密度地域であり、道路事情もよ

【取り付ける地域の選定】
本区は、一般的にいて住宅の高密度地域であり、道路事情もよ

豊島区のコミ減量運動

いよいよ実践段階に

一日の積りもならない東京都のゴミ処理問題に対処するとともに...

再生利用できるものはゴミではなく原料・資源です...

いよいよ「ゴミ作り」の名人になつていないでしょうか...

ゴミ処理問題解決の第一歩はゴミ排出量の減少です...

特別給付金の請求は昭和四十四年十月法律改正により...

わたしの意見を 区長に話せ

豊島区では「健康にして安全、かつ快適な地域社会」の建設のため努力をしております...

第1地区

7月30日(日)午後1時30分~午後4時 巣鴨厚生会館(巣鴨3-15-20)

第9地区

8月8日(火)午後6時~午後8時30分 第9出張所会議室(要町1-35)

なお、11月中旬までに、各地区で開催する予定。会場の収容には限度(第1地区約120名、第9地区約70名)がありますので、予めご了承ください。

生業資金をお貸しします

この資金は、これから事業をはじめようとする方、現在事業をして...

貸付金の限度額 一、世帯二十万円(特に必要と認められる場合は三十万円まで)

返済期間 六か月の据置期間を含み五年以内

利率・返済方法 年利三・六五パーセント(日歩一銭)月賦返済(据置期間無利息)

社会教育団体へ 教育委員会では、本区における社会教育活動の発展を図るため...



ひとり暮らし老人のお宅に

ひとり暮らし老人のお宅に インターホン、ベルが

この事業は、今年度初めて計画されたもので、さる7月11日区内3か所のお宅で取り付け工事が行なわれました。

私立幼稚園児の保護者に

私立幼稚園に在籍する幼児の保護者に対して、経済的負担を軽減するための一助として、昨年に引き続き補助金が交付されます。

申請の手続 補助金の申請は、原則として個人で申請していただきますが...

申請の受付 豊島区内にお住いの方で、住民基本台帳に登録されており、昭和四十七年四月一日現在で満五歳の幼児を私立幼稚園(区外の幼稚園も対象になります)に在籍させ、保育料を納めている方(保護者)

補助金額 幼児一人当たり年額千五百円

申請の受付 豊島区内にお住いの方で、住民基本台帳に登録されており、昭和四十七年四月一日現在で満五歳の幼児を私立幼稚園(区外の幼稚園も対象になります)に在籍させ、保育料を納めている方(保護者)

申請の受付 豊島区内にお住いの方で、住民基本台帳に登録されており、昭和四十七年四月一日現在で満五歳の幼児を私立幼稚園(区外の幼稚園も対象になります)に在籍させ、保育料を納めている方(保護者)

申請の受付 豊島区内にお住いの方で、住民基本台帳に登録されており、昭和四十七年四月一日現在で満五歳の幼児を私立幼稚園(区外の幼稚園も対象になります)に在籍させ、保育料を納めている方(保護者)

申請の受付 豊島区内にお住いの方で、住民基本台帳に登録されており、昭和四十七年四月一日現在で満五歳の幼児を私立幼稚園(区外の幼稚園も対象になります)に在籍させ、保育料を納めている方(保護者)

告知板・こくちばん 募集 豊島区に住所を有する若年者(保護者)40才未満の若年者または取得見込者70名...

告知板・こくちばん 老人健康診査のお知らせ 健康で毎日が楽しく過ごせますよう六十五歳以上(明治四十年四月一日以前に生まれた方)の方を対象に健康診査を無料で行ないます。

告知板・こくちばん 小中学生ヤマベ釣大会 8月20日山中湖畔で小雨決行。小学五年生以上とその付添人、定員55名で参加費六万円、付添人定員55名で参加費六万円、付添人定員55名で参加費六万円...

告知板・こくちばん 小中学生ヤマベ釣大会 8月20日山中湖畔で小雨決行。小学五年生以上とその付添人、定員55名で参加費六万円、付添人定員55名で参加費六万円...



産休明けの乳児を募集します。

東池袋厚生会館二階を改造して生後五週間から一歳未満までの乳児を対象として預る施設が九月一日に閉室を予定されていますので、つきに該当する方はお申し込みください。ただし、その家庭の母親以外の人が乳児の保育に当れる場合は除かれます。

乳児の保育ができない場合
○乳児の母親が昼間家庭で乳児とはなれて日常の家事以外の仕事をすることが普通なため乳児の保育ができない場合
○母親の死亡・行方不明などの理由により、家庭に母親がいない場合。
○申込に持参するもの
◇四十六年所得の証明
(乳児の両親が健在の場合には両方のもの)
動機している方
昭和四十六年度の住民税納税通知書
昭和四十六年度の源泉徴収票
昭和四十六年度の源泉徴収票
自営業の方
昭和四十六年度の住民税納税通知書
昭和四十六年分の確定申告書の写し
内職をうけている方
それ以外で働いている方
昭和四十六年中の収入を証明
先の日記、あるいは親からの手紙、学校からもらったプリント、そうしたものはお手許にございせんか。

○申込に持参するもの

◇四十六年所得の証明

(乳児の両親が健在の場合には両方のもの)

動機している方

昭和四十六年度の住民税納税通知書

昭和四十六年度の源泉徴収票

自営業の方

昭和四十六年度の住民税納税通知書

昭和四十六年分の確定申告書の写し

内職をうけている方

それ以外で働いている方

昭和四十六年中の収入を証明

先の日記、あるいは親からの手紙、学校からもらったプリント、そうしたものはお手許にございせんか。

○申込に持参するもの

◇四十六年所得の証明

(乳児の両親が健在の場合には両方のもの)

動機している方

昭和四十六年度の住民税納税通知書

昭和四十六年度の源泉徴収票

自営業の方

できるもの

◇印鑑

申込書などは児童課にありませぬ。

○受付期間

昭和四十七年七月二十七日から八月十日まで。

○受付場所

児童課児童係(区役所二階)

○保育料金

月額 七、〇〇〇円

ただし、ミルク・食事・間食などの飲食物、寝具・衣料・がん具・医薬品その他児童の保育に直接必要なものに要する費用は別途負担

○選考基準
保育所入所基準によって選考し、入室を決定します。

○施設の場所および定員

豊島区東池袋二の五五の六(池袋東厚生会館二階)
定員 二〇名
なお、お問い合わせは児童係(内線37)へどうぞ。

西池袋地区保育園

西池袋四丁目二十二番十八号に建設中の西池袋保育園(仮称)が十月一日開園の見通しとなりました。

同園の規模は、鉄筋二階建、収容定員は百名の見込みです。入所希望者は八月二十五日までに福祉事務所まで(内線34)申請してください。

日の出保育園の定員に余裕がありません

日の出保育園の定員(三歳以上)に余裕がありませんので、入所希望者は福祉事務所まで申請してください。同園の所在地は東池袋五の二十の十一です。お問い合わせは、福祉事務所(内線34)へ。

夏季行事に補助金を交付します

野や山、海のシーズンが来ました。子供会や町会、同好会などの団体で青少年のために、いろいろの行事を計画されていることと思います。

現在、七月から九月中に実施される行事について交付いたします。くわしくは、左記へお問い合わせください。

○区役所青少年係(内線31)

○青少年育成委員会(区役所各出張所)

身体障害者手帳・愛の手帳をお持ちの方

動物園などが無料

つぎの施設を利用される場合は、手帳を切り先場にお見せになれば本人とその付添者(一名限り)無料に入れます。

○恩賜上野動物園

○多摩動物公園

○井の頭恩賜公園自然文化園

○恩賜上野動物園水族館

○武蔵野記念館

○復興記念館

豊島区では、新しい生活にふさわしく簡素のうちにも厳粛な結婚式を挙げただけで済ませたい。万事も皆さんのご予算に合った手頃な経費で、衣裳の着付からご披露宴まで全コース一貫してできるようにあつせんしております。ぜひご利用ください。

○交付は式六ヶ月前から

○公費負担

住民基本台帳の突刺調査を行ないます。

ことし七月・八月の二か月間にわたり、住民票の整備を図るために戸別訪問による突刺調査を行ないますので、八月の上旬頃調査員が家庭におかがいいたしますからご協力をお願いします。

また、調査員には身分証明書を持参するよう指示しておりますが、ご不審な点がありましては、区役所(内線31)までお問い合わせください。

なお、転入・転出・転居届などお済みでない方は、受け持ちの出張所または区役所一階転出入受付センターにお届けください。

道路台帳作成の測量にご協力を

区では道路台帳を作成するため、測量を行なっていますが、二とん四実施する地域は、上池袋一〜四丁目、北大塚三丁目、西果物一〜三丁目となっております。測量期間は、十一月月上旬までかかります。みなさんの宅地内に区職員または測量業者が立ち入りすることがあるかと思いますが、なにとぞお願いいたします。

なお、職員などには身分証明書を必ず持参するよう指導しておりますが、ご不審の点がありましては、土木部管理課管理第二係(内線34)までお問い合わせください。

明るく正しい選挙ポスター作品を募集しています

◎明るく正しい選挙をおしすすめたいことを表わすものをかいてください。

◎応募資格 小学校児童、中学、高等学校の生徒(一人一点自作のものにかぎります)

◎締切り 九月七日(木曜)まで

◎送付先 選挙管理委員会に提出してください。

事業所統計調査にご協力ください

九月一日現在で昭和四十七年事業所統計調査が全国一斉に

実施されています。

この調査による統計は、今後の国や都府県行政の基礎資料になり、また民間企業の経営方針の決定などにも役立つこととなります。調査の秘密は厳守され、内容が他にさらされることはありませんから正確に調査員にご回答ください。わからないことがありましたら総務課統計調査係(内線29・31)までどうぞ。

統計調査員募集

二十歳以上の健康な方を一三〇名募集します。仕事は、区内のすべての事務所、工場、商店、銀行、神社仏閣や学校などを訪問して聞き取り調査をしていただきます。調査区につき報酬は六千円程度で、事業所は約六十件(一人三調査区受持)調査期間は、八月下旬から九月中旬までです。時間的自由で、主婦や学生に最適です。ご希望の方は統計調査係までどうぞ。先着順に決定します。

国民年金の納付書は届きましたか

第二期分(七月・九月)の保険料の納付書を七月初めに発送しました。納める期限は七月三十一日までです。お忘れなく。

初心者向けの水泳教室

主として区内在住の勤者の保護者で全然泳げない方を対象。第1回7月31日、第2回8月7日、第3回8月14日、いずれも午前9時半から区立プールで費用は無料。定員各回50名。申込先は7月25日から体育課(内線34)へ。

区民水泳大会

8月20日午前9時から区立プールで。A・B・C・D・Eの部。V・一人二種目以内(リレーは除く)。A・高校部、B・中学生部、C・小学生部、D・少年部、E・幼児部。参加費は無料。希望者は8月15日正午まで体育課へ。

催し

夏休み中にも土曜映画会

区民センターの映写室で8月5日「やさしいライオン」太陽の王子ホルスの大冒険、12日「ナイキと小さな魚」アルプスの少女ハイジ、19日「牛鬼伝」ジ・ビノキの宇宙大冒険、26日「王様と6人の勇士」ピピンと名犬カビ、いずれも土曜の午後1時〜3時。

★レコードコンサート

毎週水曜夜6〜8時まで区民センター音楽室で。8月2日「木上の音楽」美しき青きドナウ、他。9日「ナラサテ自作自演のチェイネルソング」他。16日岸本啓氏解説による「モダンソング」となつかしのロック名曲集、30日門馬直美氏解説による「ジュビター・トルコ行進曲」入場無料。

★こどものコンサート

8月23日午後2時から区民センターで演奏は区オーケストラ。指揮は長谷川英。曲目は「おもちゃの交響曲、かじやのポルカ、雷鳴と雷」。

★千早園書庫のこども会

8月12日午前10時正午。おはなし、えいご、ゲームその他。

★祭と催しを題する講演会

8月5日午後2〜4時。区民センターで。講師は宮尾しげを氏。

★この日はお休み

区立体育館：8月中旬から2週間区立プール：8月20日(日)

区史編纂室

昭和十九年秋から豊島区の学童疎開が始まりました。信州の疎開先から現元へ送った手紙や、疎開

☆昭和二十年の四月にこの豊島区の一部が焼けました。その日戦災にあわれた方を、やはりその思いを何かに残されていまして何れも(手紙、日記、スケッチなど)けつこうです。

☆この昭和二十年の四月にこの豊島区の一部が焼けました。その日戦災にあわれた方を、やはりその思いを何かに残されていまして何れも(手紙、日記、スケッチなど)けつこうです。

☆この昭和二十年の四月にこの豊島区の一部が焼けました。その日戦災にあわれた方を、やはりその思いを何かに残されていまして何れも(手紙、日記、スケッチなど)けつこうです。

☆この昭和二十年の四月にこの豊島区の一部が焼けました。その日戦災にあわれた方を、やはりその思いを何かに残されていまして何れも(手紙、日記、スケッチなど)けつこうです。

☆この昭和二十年の四月にこの豊島区の一部が焼けました。その日戦災にあわれた方を、やはりその思いを何かに残されていまして何れも(手紙、日記、スケッチなど)けつこうです。

☆この昭和二十年の四月にこの豊島区の一部が焼けました。その日戦災にあわれた方を、やはりその思いを何かに残されていまして何れも(手紙、日記、スケッチなど)けつこうです。