

発行 東京都豊島区 豊島区東池袋 1-18-1 番 [981] 1111 千 170 編集 企画部広報課

臨時行政相談

相談内容は、行政（役所の仕事）に対する苦情や要望です。
常設の相談日は、毎月第一・第四火曜日の午後一時～午後四時まで。会場は区民センター二階第四相談室です。今回臨時で左記で相談を行います。
○10月15日（水）：長崎厚生会館
○10月17日（金）：第12出張所
※時間はいずれも午後一時～午後四時まで。

財政危機の乗り越え



一財政危機の乗り越えに、決意を表明する日比区長一

昭和五十年第三回定例会が九月二十九日招集されました。冒頭、日比区長は、補正予算を提案するに当たり、区政が直面している財政状況について、そのあらましを報告いたしました。この予算補正により未曾有の財政危機を乗り越え、当初予算に計上した事務事業についても、これを計画通り執行することにより、区民の福祉向上と生活防衛に最大限の努力をする決意をひかれし、区民の皆さんの協力を呼びかけました。

第三回区議会定例会 日比区長 決意を表明

次に本区におけるその算定結果につきまして、若干ご説明申し上げます。

先ず基礎財政収入額であります。特別区税につきましては、前年度以前の実績をのりて、前年度見込額に、標準徴収率を乗じて算定され、自動車取得税交付金を加え総額七十九億六千五百七十七千円となりました。

一方基礎財政需要額につきましては、段階、密度、種別および内容の四種の補正係数を用いて算定された経常的経費および投資的経費にその他を加え、総額百二十五億九千三百五十八万六千円となりました。

この結果差引交付金の額は五十六億八千七百四十二万九千円となり、前年度に比べ二十六・二パーセントの伸びとなり、また、当初予算計上額に對しては、二億三千九百九拾五万五千円の増となった次第であります。

特別区税の減収対策に起債
さて、昭和五十年年度財政総枠内における特別区税収入見込額に對し、約三百億円に上るといわれる二十三区の決算見込額の落ち込み分につきましては、その財源として都知事へ申し入れましたところであり、このたびの区別算定の結果、本区における財政調整上の区税収入見込額と決算見込額との間には約八億九千万円と推計され、従いまして、このうち基礎財政収入額の再算定額は翌年度算定の対象とされる額は、五億四千万円と見込まれるのであります。しかしながら、この特別区税減収の財源対策につきましては、都財政の深刻な現状から、本年度の再算定は到望し得ず、また本年度における算定も極めて困難と見込まれる状況であります。

一方、国は、地方税のうち、法人税の落ち込み分については、減収補てん債を以てこれに充てる方針を打ち出しておりますが、その他の地方税減収対策については、何らの方針も示しておりません。従いまして、特別区民税等の落ち込み、いかに対処すべきであるか、都区間で種々協議を重ねてまいりましたが、その結果、各区内における減収見込額のおおむね七割相当額について、各区が新たに特別区債を発行することにより、その一部財源措置を行う旨の方針を決定いたしました。過日、区長より自治大臣宛要請書を提出した次第であります。

然しながら、この特別区債の起債については、自治省の許可が得られるか否かは、全く予断を許されるところであります。この方針に沿い本区におきましても、約四億円の起債を別途申請いたすべく、準備しております。これを報告申し上げます。以上概略申し述べました本区における昭和五十年年度財政調整算定結果に伴う財源の見直しをふまえて、六月定例会にご提案を見送りました補正予算を、新たな観点から編成いたし、今回区議会にご提案申し上げる次第であります。

新たな観点から編成
補正予算 二十三億円
一般会計補正予算の規模は、二十三億一千九百九拾三万一千円でありまして、これにより、昭和五十年年度一般計収入減出予算の総額は、二百三十一億八千六百八十九万円と相成るわけでございます。補正内容の支出の主なるものを申し上げますと、生活保護扶助費の改定等に伴う追加経費、水道料金の改定に伴う追加経費、特別区債の元利償還金、四十九年度職員給与改定に伴う経費等、義務的経費の増加分を計上いたしましたほか、商工融資資金、応急小口資金および公益質屋事業交付金の追加等不況対策経費、道路改良及び学校環境整備費の追加、学校プール二ヶ所の改築経費、保健所関係追加経費、福祉施設用地買収経費の追加等であります。また都が建設する勤労福祉会館に併設する図書館等の施設、及び駒込都電車庫跡地における都営住宅併存施設の建設費につきましては、その財政上の理由により、本年度における事業着手の見込みが全くなく、これを今年度、これを今年度減額補正いたしました当該財源を他の事業に振り当てたのであります。一方これらを賄う収入につきましては、今回決定いたしました財源交付金の増加額、昭和四十九年度繰越金、税馬基金増収見込額、および同庫支出金等特定財源を追加計上いたしますとともに、譲渡所得の落ち込みに伴う特別区民税の減額補正をいたさんとするものであります。

以上が今回区議会にご提案申し上げる補正予算の主な内容でございますが、これにより本年度における未曾有の財政危機を乗り越え、当初予算に計上いたしました各種事務事業につきまして、これを計画通り執行することにより、区民の福祉向上と生活防衛に最大限の努力を尽くしてまいりたいと思っております。

来年度以降の財源難に対処
しかしながら問題は、昭和五十年年度の財政であります。残念ながら本年度を過すに上る深刻な財源難を予測しなければなりません。これは、十分に察されたことと思っております。

従いまして、この事態に積極的に対処いたすべく、現在多面的な努力を講じているところでありますが、当面光熱水費をはじめ、一般経常経費の節減にかかわる部局別実行計画の策定を指示いたし、内部努力に細心の注意を払ってまいり所存であります。

また区民負担の公平化と財政の効率化に資するため、各種施設の使用料等につきまして、その適正化を図るべく関係職員によるプロジェクトチームを設け、調査検討を進めているところでございます。さらに、コミュニティ施設建設計画の抜本的見直しに係る作業の進めを急いでおりますが、これと平行いたしまして既存の各施設全般につきましても、その多目的利用化、開設時間の延長および利用制限の緩和等を図ることにより、区民サービスの向上を期すべく、これまた関係職員によるプロジェクトチームを設け、鋭意検討を進めておりますことをご報告申し上げます。これら各般の手だてのほか、区税徴収等財源の確保にも格段の努力を尽くし、本年度はもとより来年度以降の財政逼迫に積極的に対処してまいり所存でございます。

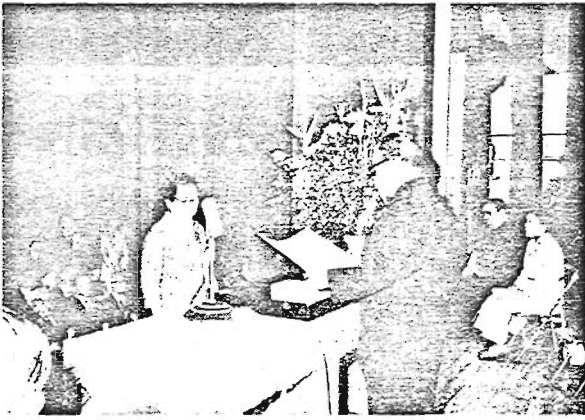
また、都区間の財源配分の基本的なあり方等、特別区財政制度改革の方向を検討協議する機会として、去る七月十六日特別区長会並大役員会を設置いたし、私自身もそのメンバーの一人として参画しておりますことを申し上げます。

区長にあなたのご意見を
対象区内にお住まいの婦人
とつき10月28日午後2時から
とごころ豊島区民センター
※連絡先：広報課 内線2114
1 お気軽に参加ください。

区政功勞者表彰式が、十月一日区民センターで行われました。この表彰制度は、条例により自治、教育、社会福祉事業、公共事業、産業振興および公益について功勞のあつた方々を広く顕彰し、その功勞をたたえるものです。今年には七回目になります。表彰審査会の慎重な審議を経た、つぎの八十六名の方々が、晴れの表彰式にのぞみました。(敬称略)

区の振興発展と 教育・福祉の向上に 貢献

区政功勞者 晴れの式典に86名



～表彰を受ける区政功勞者～

- 自治功勞**
- ☆区議会議員
 - 大島 林平 南大塚一―二―一九
 - 後藤 軍一 上池袋二―三―五―一
 - 齊藤 茂雄 目白三―二―六―八
 - 藤原 三郎 要町一―三―五―八
 - 奥石 正直 池袋二―一―六―八二
 - 橋本 壮 上池袋四―三―六―三
 - 福田 力 高田二―一―六―一七
 - 宮田 誠 南大塚三―二―三―五
 - ☆附属機関の委員
 - 衛藤 四郎 長崎二―三―一―九
 - 野野 一文 西池袋五―二―七―九
 - 桜井 凱夫 南大塚三―一―三―一
 - 高橋 克己 南長崎一―一―三―一五
 - 高橋 正雄 池袋二―九―七―四
 - 中澤 武雄 多摩市桜丘二―一―四
 - 福島 清 九―九―一―九
 - 三好 幸 板橋区大山町三〇―一
 - ☆各種相談員
 - 竹内 兵衛 横浜市港北区大尾町九四―大倉山ハイム二―四〇二
 - 宮原 守男 池袋四―一―四―五
 - 畑田 英雄 目白二―一―九―五

教育功勞

- ☆区立小中学校教員
 - 伊藤 喜八 南池袋二―一―九―一
 - 小原 信子 栗駒四―一―三―一
 - 小林 良一 東池袋五―二―八―一
 - 佐伯 修 高田一―一―一―八
 - 清水 秀夫 高松二―一―三―二
 - ☆区立小中学校PTA会長
 - 平井 忱 雑司が谷一―二―六―一
 - 保谷 銀次 高田三―一―五―一
 - ☆私立幼稚園設置者
 - 工藤 キミ 新宿区下落合三―一―三―一五七〇六
 - 佐藤 初重 目黒区柿の木坂二―一―八―二〇
 - 名倉 マツ 目白五―七―七―六
 - 並木 輝太郎 長崎一―八―九
 - 松平 頼明 駒込四―二―二―五
 - ☆私立幼稚園に勤務する教職員
 - 川村 澄子 練馬区富士見台三―七―二―二
 - 五明 公子 高松二―三―八―四本方校台マンション一―八〇
 - 佐藤 貞子 練馬区校台一―一―八〇
 - 香 小哲 高松二―二―〇
 - 徳川 宗敬 文京区千石一―一―六―一
 - 二四―徳川マンション一―〇三
 - 豊島 せい 上池袋二―三―五―三
 - 並木 トク 長崎一―八―九
 - 三好 浪江 目白三―一―七―二
 - 森 初恵 高松二―四―二
 - ☆私立幼稚園医
 - 福田 義典 目白五―四―一―六
 - 滝口 春子 目白二―五―一―〇
 - ☆関係各種団体の長
 - 小沼 英治 南大塚三―一―三―一三
 - 佐瀬 民雄 上池袋一―四―七

衛生功勞

- ☆区立保育園医
 - 吉澤 ひで 千早町一―一―三―三
 - ☆私立母子寮に勤務する職員
 - 武藤 美枝 長崎一―三―一―二

公共事業功勞

- ☆消防団員
 - 石崎 肇 栗駒三―一―六―七
 - 大塚 辰男 栗駒二―一―七―一四
 - 鈴木 豊治 栗駒三―一―二
 - 鈴木 弘 栗駒二―一―七―一五
 - 原田 一男 南大塚一―二―三―八
 - 山崎 久 東池袋二―五―七―二
 - 若林 登郎 目白二―一―六―一
 - 大熊 春男 目白三―一―四―三
 - 菊地 金作 千早町四―三〇
 - 葛本 博 池袋本町三―一―〇
 - 関野 石一 千早町四―二八
 - 春田 稔 長崎二―二―四―二
 - ☆町会長
 - 源美 壮一 南大塚二―四―三―〇
 - 小倉 稔 駒込七―一―〇―〇
 - 藤野 庄吉 南長崎一―一―七―八
 - 高橋 肇郎 東池袋五―二―九―〇
 - 本橋 博 高松三―一―二
 - ☆関係各種団体の長
 - 佐野 こう 東池袋四―三―三―八
 - 塚越きよ子 南長崎四―一―九―六
 - 水橋 きみ 東池袋五―三―三―七

社会福祉事業功勞

- 加藤竹次郎 西池袋一―三―三―一
- 工藤 正 池袋二―一―〇―三
- 里見 正平 池袋二―一―〇―六
- 谷矢 五郎 南長崎五―三―一―七



区民のひろば

区政モニターから一言 場外馬券売り場 設置に「是と否」

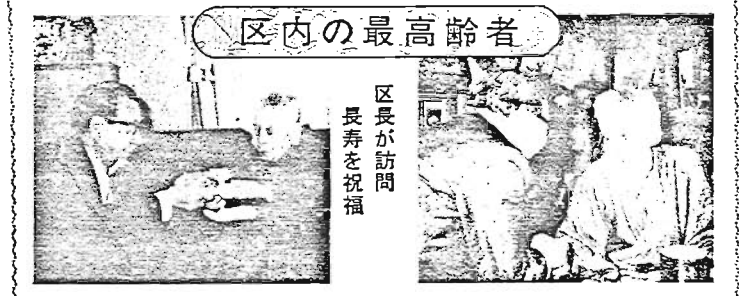
最近、場外馬券売場がまた東池袋の繁華街に出来るという話です。昭和三十四年まで設置されてきた場外馬券売場は、婦人団体や先立ちになって熱心に排除したことを思い出します。その後三回は「このよう話しのないよう」...

設置の話が出てそのつど追い払いましたが、今度は設置の方向で行くように聞いています。環境整備費が中央競馬会から出るというのですが、貧すれば鈍すというようにお金のもらうのは反対です。必要悪といっても悪は悪であり、急げても毒を撒くということに憤りを感じてはならないのです。特にまじめで立派な若少年を育成するために、どんな悪影響を与えるかは万人の熟知しているところですが、今後ともこのよう話の出ることのないようにしていただきたいと思っています。

十分検討し
大所高所から...
場外馬券売場の設置については財政危機を技術的な措置が迫られていることや、豊島区の躍進という見地から考え、既に設置済みの

地区の模様やその後の影響を十分検討して、大所高所から英断をもつて措置していただきたいと思っています。今日のように文化が発展すると一つの区のカラに閉じ込められ生活することは困難です。交通機関も発達しているのに、当区になくとも問題は五十歩百歩で、設置反対は総論賛成各論反対の住民感情であり、今日特有の地域モロとも思えます。清濁併せのむの気概を持ち、真に思いを将来に致して、豊島区発展のため勇気をもって知していただきたいと思っています。

慎重な審議を
重ねています
この問題については、反対・賛成それぞれ多数の請願・陳情が区議会に提出されており、慎重な審議がもたれています。



区内の最高齢者

区長が訪問
長寿を祝福

熊谷 守一さん (95歳)
9月15日の敬老の日、区内最高齢者の男女お二人に日比区長が訪問、長寿を祝い記念品をお贈りしました。長崎4丁目にお住いの宇田川仲さんは「今では生野菜やパンも好んでいただきますヨ」と幸せそう。千早町2丁目の熊谷守一さんは、有名な画家として広く知られ「長生きの秘けつは、無理をしないこと」と話されました。お二人とも区長に来年の再会を約束するほど、まだまだ元気いっぱいでした。

プラットホーム完成

10月11日から開放

南大塚3の27大塚公園に設置されている、C38型蒸気機関車にのぼりながら肌を感じることができるよう、約百万円をかけて21メートルのプラットホームをつくりました。開放日は土曜・日曜の午後1〜5時。この日は2人の機関手がわりの公園指導員がいまですので、安心して遊べます。



カメラ ニュース

粗大ゴミとして出す前に メーカーに連絡してください

皆さんのご家庭で使われているテレビ(白黒・カラー)、電子レンジ、ルームクーラーの中に、PCBを含んだ部品が使われています。このPCBを含んだ部品が、そのままゴミとして処分されますと、環境汚染の恐れがあります。

そこで、メーカーにこれら製品のPCB使用部分の除去を指導していただきます。

10月27日から集めるテレビ、電子レンジ、ルームクーラーについては、必ず次の手続きをしてください。

1 製造メーカーの相談窓口へ連絡して点検を受けてください。



2 メーカーは、PCBを使っていないかまたは、PCBは取り除いたことを証明する「検査済証」ワッペンを交付します。

3 このワッペンの交付を受けてから、清掃事務所へ電話で粗大ゴミ処理の申込みをしてください。

4 清掃事務所から集めに行った時には、必ずワッペンを製品に貼っておいてください。

◎お問い合わせは豊島清掃事務所(981-9681)まで

10月17日 10月17日 部民の安全と健康を守る 特別交通対策週間

悲惨な交通事故から 子どもを守る

▽幼児は、少しの間もじっとしていないので、絶対に目を離さないようにしましょう。

▽幼児を連れて歩くときは、必ず幼児の手を握って、車の通らない側を歩かせましょう。

また、車の多い狭い道を通るときや、大通りの横断歩道を渡るときは、手の甲でなく、手を握るようにはしましょう。

▽幼児にとって、お母さんの存在は絶対で、なんでもお母さんのまねをします。まねをされてもよいように、お母さんはいつでも交通マナーを正しく守りましょう。

あなたの命を大切に

▽オートバイに乗るときは、頭の大まかに合ったヘルメットを、しっかりと着用しましょう。

▽高速道路を走るときは、シートベルトを締めましょう。

▽高速道路に入る前に、ドアがしっかりとロックされているかどうかよく確かめましょう。

メーカー相談窓口一覧表

メーカー名	受付窓口	電話番号	メーカー名	受付窓口	電話番号
ナショナル	消費者ご相談センター	(03) 455-7664	富士電機	城西サービスセンター	392-6721
東芝	板橋消費者ご相談センター	972-6732	ゼネラル	東京サービスステーション・城北営業所	984-3441
日立	城西お客様相談センター	973-2111	コロムビア	東京サービスセンター	832-5121
三菱電機	板橋サービスステーション	956-7171	クラウン	営業サービス兼「BUBU」製品を含む	962-4111
三洋	城北サービスステーション	958-1261	リッカー	練馬支店	994-4118
シャープ	東京サービスセンター 城北サービスステーション	972-4649	ダイキン工業	東京支店・住宅空調東京営業部計画課	347-8211
ソニー	池袋サービスステーション	981-5141	フィルコ光洋	エアコンサービス・東京サービスセンター	542-8521
ビクター	関東サービスセンター 東京無線センター	815-9171	三菱重工 日本ビクター	エアコン東京技術センター	454-3227
新日本電気	城北サービスステーション	934-5231	ゼネラル エレクトロニクス	東京流通センター	(0484) 43-8481

違反なくして 住みよい街づくり

今年も違反建築防止週間が、10月11日から始まります。期間は、10月17日までです。

この運動は、建設省の指導のもとに全国一斉に行われるもので、違反建築をなくし、住みよい街づくりを進めると同時に、建築物の安全性を確保しようとするものです。

当区でも、この運動の一環として、一斉公開建築パトロールを行い、違法な建築工事の早期発見、早期是正を図りますので、区民の皆様のご協力をお願いします。

10月11日から17日までの間、出張所窓口で、「七五年建築のびき」と「豊島区都市計画図」をセッターで差しあげています。

緑の銀行

ご利用ください

区では、「緑の銀行」を開設しています。この銀行は、区民の皆さんの中で、宅地内の建築などによって樹木が不要になった場合、登録を希望する方が、一方で植樹を希望する方の申込みを受け、区が仲介して無料でお世話をします。

区内に残るわずかな緑を守るため、ぜひご利用ください。

■不用樹木の申込み
樹木を提供しようとする方は、不用樹木登録申込書(環境課窓口)

■植樹の申込み
植樹を希望する方は、植樹希望登録申込書(環境課窓口)に記入し、お申し込みください。

■公共施設への移植
植樹希望のない樹木は、必要に応じて区が受領し、公園などの公共施設に移植します。

◎「緑の銀行」の窓口は、環境課環境整備係(内線2815)

年金生活の準備

納め忘れは ありませんか

保険料の納め忘れはありませんか。48年3月分以前の未納保険料の納付取扱い、50年12月末日限りです。納め忘れのために年金が受けられないことのないよう、今一度たしかめてみましょう。

未加入者に 最後のチャンス

未納保険料の特例納付の措置がとられたことに伴って、国民年金に今まで加入していなかった方も、今年の12月末日までに未納分の保険料を全額払込めば、受給権(年金を受ける権利)が得られることになって、ます。ただし、この特例は強制加入該当者に限られます。

また、国民年金の強制加入者で過去に保険料の未納があった方も同様の特例納付により、一か月90円で納付することができ、今一度ご自分の納付を確認し、加入のお申込み(適用係：内線2672)、納付書の請求(保険料係：内線2685)まで。

国民年金相談所を 開きます

保険料の納付その他国民年金のことなら何でもご相談ください。

◇日時：10月14・15日 10時～3時

◇場所：千早社会教育会館(千早町2-33)

◇対象：第6・7・8・9出張所管内にお住まいの方

◎お問い合わせは、国民年金課調査係(内線2685)まで。

消費生活移動展を 開きます

豊島区及び東京都消費者センター池袋支所では、消費者問題の啓発を図るため、街頭にて消費生活移動展を開催します。

(内容)

▽展示：食品公害、合成洗剤、薬液などのパネル及び現物展示

▽テスト：着色料検出テストなど

▽相談：消費生活及び家事相談(日時及び場所)

10月20日：池袋西口公園、21日：東武池袋線北口、22日：大塚駅前、23日：第6出張所前、24日：豊島公会堂前公園

時間は、いずれも午前10時から午後3時30分。ただし、雨天中止。

あなたも かしい消費者に

第6回消費者講座

◇10月13日(月)
「主婦のくらしを考える」
評議家 勝部三枝子氏

◇10月15日(水)
「生活協同組合について」
講師 未定

◇10月17日(金)
「洗剤を考える」
医科歯科大 柳沢文徳氏

◇定員：各50名

◇会場は3日間とも区民センターで、13日は第2会議室、15・17日は第3会議室。時間は、いずれも午後1時30分～3時30分

第3回消費者見学会

◇10月29日(水)
▽見学会先：埼玉県秩父市織物組合 直営工場

▽定員：100名

◎お申込みは、いずれも消費経済係(内線2455)まで。10月11日から先着順に受け付けます。

みんなの力をあわせて
暖かい手をさしのべよう...



秋です

催しのお誘い

猪苗代の自然に親しもう

とぎ：11月1日(土)午後3時

とぎ：11月1日(土)午後3時

とぎ：11月1日(土)午後3時

とぎ：11月1日(土)午後3時

とぎ：11月1日(土)午後3時

とぎ：11月1日(土)午後3時

とぎ：11月1日(土)午後3時

とぎ：11月1日(土)午後3時

とぎ：11月1日(土)午後3時

とぎ：11月1日(土)午後3時

とぎ：11月1日(土)午後3時

とぎ：11月1日(土)午後3時

とぎ：11月1日(土)午後3時

とぎ：11月1日(土)午後3時

とぎ：11月1日(土)午後3時

とぎ：11月1日(土)午後3時

とぎ：11月1日(土)午後3時

とぎ：11月1日(土)午後3時

Table with columns: Date, Title, Description. Includes events like 'Body aging difference', 'Spiritual aging difference', etc.

おとしよりのために



「老人大学」受講者募集
テーマは「男と女。男として女として歩んできた人生を共に語り、より相互理解を深めるための

区民文化作品展

とき：美術工芸部門 10月23日
27日▽文芸手芸・写真部門 11月6日

豊島区立小・中学校作品展

区内小・中学校生徒が、工夫し創作した科学作品を区民センター

区民レクリエーション大会

とき：11月29日 午前10時～4時
とぎ：南大塚社会教育会館

勤労青少年の「清物溜付」講習会

区内在住の勤労青少年で30歳以下の方を対象に開きます。

病氣と食事のとり方講習会

△10月28日糖尿病の食事のとり方
▽29日胃腸病の食事のとり方

成人病教室のお知らせ

とぎ：池袋保健所 講堂
△一回：10月14日「高血圧と健康管理」

病気の料教室開く

区内在住の成人男女を対象で、次の二会場で開きます。

ねたきりのおとしよりの方へ

器具の洗濯乾燥
ねたきりで老人福祉手当を受けている方がお使いになっている器具類

特別教養講座にどうぞ

テーマ：個人問題「国際結婚」
講師：吉武輝子先生

無料相談のご案内

土地・建物に関するすべての相談に感じ、弁護士もまいります。

食品衛生の街頭相談

食品衛生について、いろいろな疑問にお答えします。

奨学生募集

豊島区に住所のある方で、高校大学の各10名で奨学金は月額：高校生千円・大学生二千円

結婚式の利用

区では、廉価な費用で区民の方々のため、結婚式の運営をしてまいります。

お問い合わせ

豊島振興会
電話 別1-211 内線222

か郵送で、但し80冊以下
詳しくは：体育係 内線3485

とぎ：10月23・24日 11月5・6日

とぎ：10月23・24日 11月5・6日

とぎ：10月23・24日 11月5・6日

とぎ：10月23・24日 11月5・6日

とぎ：10月23・24日 11月5・6日

とぎ：10月23・24日 11月5・6日

とぎ：10月23・24日 11月5・6日

とぎ：10月23・24日 11月5・6日

とぎ：10月23・24日 11月5・6日

とぎ：10月23・24日 11月5・6日

とぎ：10月23・24日 11月5・6日

とぎ：10月23・24日 11月5・6日

とぎ：10月23・24日 11月5・6日

とぎ：10月23・24日 11月5・6日

とぎ：10月23・24日 11月5・6日

とぎ：10月23・24日 11月5・6日

とぎ：10月23・24日 11月5・6日

とぎ：10月23・24日 11月5・6日

とぎ：10月23・24日 11月5・6日

抽せん結果にご通知します。
電話の問い合わせはご遠慮を

とぎ：10月17日 午後1～3時

とぎ：10月17日 午後1～3時

とぎ：10月17日 午後1～3時

とぎ：10月17日 午後1～3時

とぎ：10月17日 午後1～3時

とぎ：10月17日 午後1～3時

とぎ：10月17日 午後1～3時

とぎ：10月17日 午後1～3時

とぎ：10月17日 午後1～3時

とぎ：10月17日 午後1～3時

とぎ：10月17日 午後1～3時

とぎ：10月17日 午後1～3時

とぎ：10月17日 午後1～3時

とぎ：10月17日 午後1～3時

とぎ：10月17日 午後1～3時

とぎ：10月17日 午後1～3時

とぎ：10月17日 午後1～3時

とぎ：10月17日 午後1～3時

とぎ：10月17日 午後1～3時

無料相談のご案内
土地・建物に関するすべての相談に感じ、弁護士もまいります。

とぎ：10月18日 午前10～午後4時

とぎ：10月18日 午前10～午後4時

とぎ：10月18日 午前10～午後4時

とぎ：10月18日 午前10～午後4時

とぎ：10月18日 午前10～午後4時

とぎ：10月18日 午前10～午後4時

とぎ：10月18日 午前10～午後4時

とぎ：10月18日 午前10～午後4時

とぎ：10月18日 午前10～午後4時

とぎ：10月18日 午前10～午後4時

とぎ：10月18日 午前10～午後4時

とぎ：10月18日 午前10～午後4時

とぎ：10月18日 午前10～午後4時

とぎ：10月18日 午前10～午後4時

とぎ：10月18日 午前10～午後4時

とぎ：10月18日 午前10～午後4時

とぎ：10月18日 午前10～午後4時

とぎ：10月18日 午前10～午後4時

とぎ：10月18日 午前10～午後4時

豊島都税事務所から
10月から新しい事業税が課税になります。

とぎ：10月14・15日 午前10～午後4時

とぎ：10月14・15日 午前10～午後4時

とぎ：10月14・15日 午前10～午後4時

とぎ：10月14・15日 午前10～午後4時

とぎ：10月14・15日 午前10～午後4時

とぎ：10月14・15日 午前10～午後4時

とぎ：10月14・15日 午前10～午後4時

とぎ：10月14・15日 午前10～午後4時

とぎ：10月14・15日 午前10～午後4時

とぎ：10月14・15日 午前10～午後4時

とぎ：10月14・15日 午前10～午後4時

とぎ：10月14・15日 午前10～午後4時

とぎ：10月14・15日 午前10～午後4時

とぎ：10月14・15日 午前10～午後4時

とぎ：10月14・15日 午前10～午後4時

とぎ：10月14・15日 午前10～午後4時

とぎ：10月14・15日 午前10～午後4時

とぎ：10月14・15日 午前10～午後4時

とぎ：10月14・15日 午前10～午後4時

区の大切な財源、ご負担は区内でお願いします

納税義務者は、(1)資産額について、事業所用床面積が、23区内を合併して千平方メートルを超えて事業を営む法人、個人、(2)従業者が、23区内合併して、個人を超えて事業を営む法人、個人です。