

広報ししま

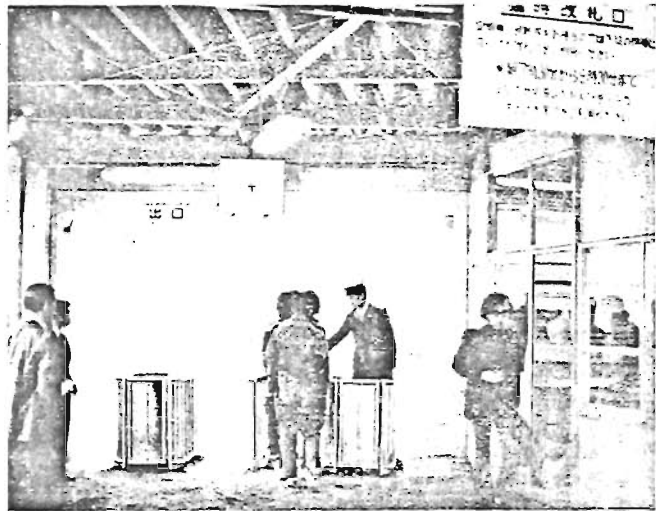
4月の安売りデ

- 12日(水).....鳥 肉
- 13日(木).....青 果
- 14日(金).....魚
- 15日(土).....肉

区民の要望が実り

椎名町駅南側に改札口を開設

当分は午前7時半から9時半まで



3月31日に開設された椎名町駅南側改札口

利用客から強く要望されていた椎名町駅の南口が、去る3月31日に開設されました。

従来、この駅の改札口は、北側だけでしたので、目白、南長崎方面からこの駅を利用する人達は、開かずの踏切りにささえられて不便で、遮断機をくりぬける人もあり、大変危険でした。こうした状態を解消するため、

南口を開設してほしいという請願、陳情が関係住民から10件以上も区議会に提出されてきました。本区は、この住民要望に答えて西武鉄道と折衝を重ね、その結果、南側の駅舎改築には西武鉄道があたり、本区は、これに通じる2本の通路(延長47メートル)を区道に認定し、整備しました。

改札時間は、当分の間朝7時30分から9時30分までとなっていますが、南口では乗車券は発売されませんが、定期券または回数券の利用者のみに限られることとなります。

なお、従来の自転車駐場については、一部場所を変更して南口の道路上に確保してあります。

福祉タクシー

チョウチンマークも利用できます

区では、昨年6月に福祉タクシー制度を決定させ、皆さんにご利用いただいておりますが、4月から次のように改正し、更に便宜をはかることになりました。

- 東京都個人タクシー協同組合(デンチン虫マーク)の車のほか、日本個人タクシー連合会(チョウチンマーク)の車も利用できるようになりました。
- 利用券の助成額が100円から100円に増額されました。
- なお、この改正に伴い、従来の利用券は使用できなくなりましたので、ご注意ください。
- 利用できる方
区内に住所を有し、身体障害者手帳の交付を受けた方で、
①下肢障害または体幹機能障害の程度が1・2・3級の方

巡回入浴車を派遣します

寝たきりのお年寄り
重度心身障害者

区では、日常生活において常時介護を必要とする寝たきりのお年寄りや、心身障害者であつて家庭での入浴も公衆浴場に行くことも困難な方のために、巡回入浴車を派遣し、自宅で入浴していただくことになりました。

身体が清潔や機能の回復のために、またご家族の方の負担を少しでも軽減するために、ぜひご利用ください。

▽対象者：6か月以上寝たきりの新設備を施し、高層ビル6階まで、

またアパートの部屋にも浴槽を持ち込めます。道が狭く駐車できない所でも10メートル位は給湯が可能で、

▽入浴作業の従事者：医師、理学療法士等から基礎知識及び実習を受けた専門業者に委託します。

▽巡回入浴車：普通車程度の大きさの車に、入浴のために必要な最新設備を施し、高層ビル6階まで、

住宅修築資金の案内

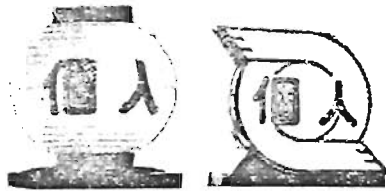
- 申込者の資格
①区内に引き続き1年以上住所を有していること。
- ②前年度の住民税を完納していること。
- ③年間合計所得金額が40万円以内で、かつ年間償還金の3倍以上の所得があること。
- ④申込時の年齢が70歳未満であること。
- 連帯保証人があること。
- 融資額
20万円から5万円単位で100万円を限度とし、工事費の80%以内の金額を、工事完了後融資します。
- 返済方法
①返済期間：3年(6か月の据置期間を含みます。)
- ②利率：年利率6%
- ※案内書は出張所にもあります。
- 申込受付期間
4月17日から27日まで
申込多数の場合は、抽せんにより決定します。
- お問い合わせ・お申込み
区民課庶務係(内線2411)までどうぞ。

この融資制度は、住宅の修築(築は含みません)をしようとする方で、自己の資金だけでは修築することが困難な方に対し、修築に必要な資金を区が金融機関の協力により融資あつせんし、住宅の居住性の改善を図るためのものです。

- 対象となる住宅
①区内にある住宅で、自己の居住のために用いる住宅。
- ②居住部分の床面積が16平方メートル以下であり、かつ居住部分の床面積が全体の床面積の2分の1以上であること。
- ③融資額の限度が1・2級の方
本人もしくは代理人が身障者手帳を福祉課まで持参すれば、その場で「福祉タクシー利用券」をお渡します。(1枚100円の利用券を1か月10枚交付)
- ④利用方法
乗るときは、東京都個人タクシー協同組合(電話381-2601)または、日本個人タクシー連合会(電話349-6011)に電話して

応急小口資金貸付けと
貸付額引上げのご案内
災害、疾病、転居、生活必需品購入などのために資金を緊急に必要とするが、他からの調達が困難な世帯に貸付けを行う制度です。

- 対象となる方は、①豊島区内に引き続き3か月以上居住し、②収入が定められた基準以下で、③生活保護を受けていない、④世帯主です。
- 貸付額は、一般10万円以内、特別20万円以内です。(3月までは一般7万円以内、特別15万円以内)
- 返済は、3か月据置きの後、一般10か月、特別20か月の均等返済で無利子です。
- お申込み、お問い合わせは、福祉課管理係(内線2621)まで



屋根にこのマークがあるタクシーをご利用ください。

『豊島区工業製品展』

のお知らせ

豊島区は、副都心として、また商業区として知られておりますが工業についても優れた製品を生産している工業区でもあります。

そこで、このたび区内の工業製品を一室に集めて展示し、その優れた品質、技術並びに区内産業の重要性を理解していただくと同時に、区内工業の振興を目的として「豊島区工業製品展」を開催いたします。

区民の皆さんのご来場を、おまかせいたします。

□期間：4月19日～21日 3日間
 □場所：区民センター1階展示場（東池袋1-20-10）
 □時間：午前10時～午後6時（19日は午前11時開場、21日は午後4時開場）
 □入場料：無料
 □出品社：約30社
 □主催：東京商工会議所豊島支部 豊島工業協会、豊島区
 問い合わせは東京商工会議所豊島支部（94-1-64-64・5）。



ひとり暮らしのお年寄りに

空部屋を

ひとり暮らしのお年寄りが、部屋をさがすのに非常に困っています。その対策として、区が区内のアパートなどの部屋を借上げ、緊急に部屋に困っている方に貸すこととなりました。

寝たきり老人の家庭に

緊急一時保護を実施します

区では、寝たきり老人のいる家庭の援護対策として、「緊急一時保護事業」を実施することになりました。

この事業は、寝たきり老人の介護者、または家族の緊急事由により、介護ができない老人を、一定期間施設に受け入れ保護するものです。

利用対象：豊島区内に居住する65歳以上の長期寝たきり老人

利用できる場合：介護者または家族が、疾病、出産、事故、冠婚葬祭などのため寝たきり老人の介護が一時にできないとき

老人福祉電話のご利用を

区内に住所のあるひとり暮らし老人などで、次の各要件に該当し定期的に安否の確認を行う必要がある世帯に、電話を設置もしくは電話料金の助成をします。

●対象世帯

①65歳以上のひとり暮らし世帯または、全員が65歳以上の世帯

②近隣（半径50メートル以内）に親族（二親等以内の血縁）が住んでいないこと

③前年分の所得税額が4万2千円以下の世帯

☆電話を持っていない方は、区名義の電話をお貸しします。設置費用と毎月の基本料金・通話料（60度数）は区が負担します

・設置台数：40台（このうち5台は障がいの方のために音量大きくなるシルバーホン「めいりよこ」）

☆電話を持っていない方は、区名義の電話をお貸しします。設置費用と毎月の基本料金・通話料（60度数）は区が負担します

☆受付期間と場所

4月11日から22日まで、老人福祉課で受付いたします。

問い合わせは老人福祉課（内線2632）へ。

区立千早第二保育園の入園申請を受付ています

入園ご希望の方は、居住地の福祉事務所へ申請してください。

千早第二保育園

（千早町4丁目40番地）

▽定員：120名

0歳児	1名	1歳児	2名	2歳児	3名	3歳児	4名	計
9名	15名	26名	26名	44名	120名			

▽申請締切日：4月28日

▽申請先（居住地の福祉事務所）

・東福祉事務所 946-1-2511
 南大塚2-36-2
 ・西福祉事務所 914-1-5531
 要町1-1-59

・事業開始時期：昭和53年4月

詳細は老人福祉課（内線2632）へ。

ボランティア・スクールへどうぞ

福祉に関心のある方なら、どんなに忙しくても積極的に参加してください。

▽ところ：区民センター第5会議室（4階）

▽定員：40名（受付順）

▽受講料：無料

▽日時：内容別

▽申込み：豊島区社会福祉協議会（内線3915）へ。

月日	講師	内容
5/10(水)	阿部志郎氏	地域福祉とボランティア活動
5/17(水)	小笠原祐次氏	高合者社会とこれからのボランティア活動
5/24(水)	真崎頌也氏	障害者の社会活動を広げるボランティア活動（スライド使用）
5/31(水)	中嶋充洋氏	まとめ スクールを終って— みんなで話し合い—

時間…午後1時30分～4時

区立小学校の校庭が

日曜日などに児童の遊び場に…

校庭で遊ぶよう一声を—

児童の遊び場確保のため、小学校の校庭を児童に開放しています。この制度は、豊島区では昭和40年に発足し、各学校に置かれた運営委員会が運営に当たっています。

この制度の主旨は、豊島区教育委員会、社会教育課です。

統計調査員募集

仕事内容：調査用紙を配布回収し、自宅で整理する仕事です。

手当：月額20,000円程度

資格：年齢20歳以上の健康な方

申込先：豊島区統計課（電話：(03)1111(内線)2222）

電話：(03)1111(内線)2222

アルバイト募集

▽内容：本会統計調査員

▽説明会：説明をうけ、受持ちの調査区域内で調査票を配付・回収して整理のうえ提出する。

▽期間：6月中旬～6月末

▽報酬：一調査区当り1万8千円

▽資格：年齢20歳以上で健康な方

▽詳細：統計調査係（内線2222）まで。

