

ししま 広報



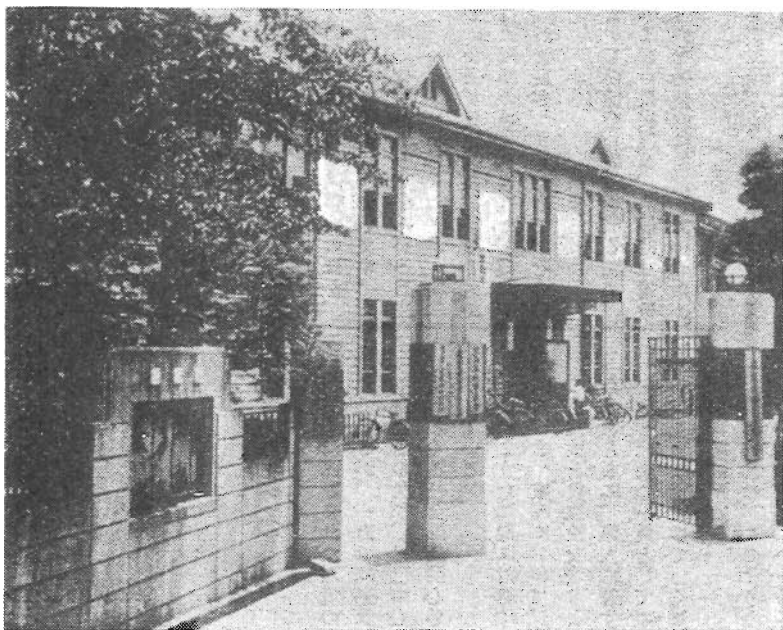
豊島区制施行50周年のシンボルマーク決まる このマークは、区の郷土玩具「おぼろぎあひだり」をモチーフに、たねのしほ。

みんなでお祝い 区制施行50周年

多彩な催しを計画しています

今年、豊島区が誕生してから50周年にあたります。区では、この記念すべき年に意義ある記念事業を行うため、昨年からの区民の方のご協力を得ながら準備を進めてきました。このたび、記念事業の大綱が決まりましたので、お知らせします。

- この記念事業は、将来の豊島区を展望し、明るい地域社会を築きあげるために、区民の皆さんがともに参加でき、心から祝福しあえるものにと考えています。
- 記念式典
 - 期日：10月3日
 - 会場：豊島公会堂
- 写真・資料展『豊島区50年の歩み展』
 - 期日：10月3日～9日
 - 会場：区民センター展示場
- 街頭記念パレード
 - 区民の協力により、10月2日を中心として、池袋駅の東西駅前広場を拠点にパレードを行います。
- ミスアゼリア（ミス豊島区）コンテスト
 - 期日：6月5日
 - 会場：サンシャイン噴水広場
- 謝恩大売り出し
 - 豊島区商店街連合会の協力により、7月に盛大な中元大売り出しを行います。
- けやき祭
 - お年寄りを主体としますが、参加自由の民謡、フォークダンス等の盆踊り風な催しを行います。
 - 期日：10月14日
 - 会場：豊島体育館
- 大植木市（緑の祭典）
 - 期日：10月3日～5日



開庁当時の豊島区役所

- 会場：池袋西口子ども広場
- 小学生鼓笛パレード
 - 区立小学校の児童が、各学校の学区を9月27日から10月2日にかけて、鼓笛を中心としてパレードします。
- 区民体育祭
 - 区民大運動会
 - 期日：10月10日
 - 会場：豊島区総合体育場
 - 歩け歩け大会
 - 区役所を出発点とし、20～30kmの距離を歩きます。
 - 区民史跡めぐりハイキング
 - 区内の名所、旧跡を回り、文化遺産の再認識を図ります。
 - 児童館合同行事
 - 期日：10月6日
 - 会場：豊島公会堂
 - 消費生活展
 - 期日：10月中旬
 - 会場：サンシャイン三越催事場
 - このころのスポーツの集い
 - スポーツの機会が少ない心身障害者とその家族を対象に開催します。
 - 期日：10月10日
 - 会場：池袋中学校
 - 老人スポーツ祭
 - 期日：10月9日
 - 会場：豊島区総合体育場
 - 老人大学
 - 著名講師による記念講演会や区長、老人クラブ代表をパネラーとするパネルディスカッション
 - 期日：10月27・28日
 - 会場：区民センター
 - 区民健康まつり
 - 講演会
 - 期日：10月2日
 - 会場：区民センター文化ホール
 - 体力測定
 - 期日：10月2日
 - 会場：区民センター

豊島区制施行50周年記念事業実行委員会委員名簿

日比 寛道	区 長	田島弥太郎	第8地区区政連絡会委員長
毛塚 九平	区議会議員	高山岩五郎	第9地区 "
小池 兼雄	区議会副議長	比米 良平	第10地区 "
新川 栄一	自由民主党自由クラブ	四之宮朝次	第11地区 "
松原 正好	自由民主党民主クラブ	村井 春記	第12地区 "
平尾 一郎	公明党議員団	進藤 大了	体育協会副会長
秋山てつお	共産党議員団	原口 時夫	青少年委員長
広部 敏政	社会党議員団	金子 義男	小学校PTA連合会長
的場 茂	市民クラブ議員団	坪田キネ子	婦人団体連絡協議会代表
金谷 勇	町会連合会長	水橋喜美子	"
今泉 義明	商店街連合会長	服部 修	大地祭実行委員長
佐々木千里	商工連合会長	後藤 武雄	ふくろ祭実行委員長
大内 直吉	観光協会会長	岩倉 保蔵	大家阿波おどり実行委員長
平石初之助	老人クラブ連合会長	小沢 成吉	民間記念事業推進グループ
武藤 国平	第1地区区政連絡会委員長	池田 覚	"
坂本 幸隆	第2地区 "	高野 之夫	"
岸野 銚雄	第3地区 "	浅川 茂雄	"
池田 三郎	第4地区 "	吉永 博司	"
那口 謙	第5地区 "	後藤 順夫	"
上野 謙	第6地区 "	多田 敬三	助 役
矢田 武彦	第7地区 "		

〔順不同・敬称略〕

実行委員会が発足

区内各界の代表の方で構成する豊島区制施行50周年記念事業実行委員会が発足しました。

委員会が、去る3月29日に発足し、記念事業の実施計画の策定を進めています。委員会の構成メンバーは、次のとおりです。

- 会場：豊島公会堂ほか
- 展示の部
 - 茶華道展、区民作品展（美術・文芸）、書道展
 - 期日：10月15日～11月27日
 - 会場：区民センター展示場
- 舞台公演
 - 音楽会、演劇公演、能公演
- 催し以外の事業
 - 懸垂幕の掲出および駅前PR塔の設置等
 - 区制施行50周年記念誌の発行
 - 区施設の緑化
 - 地方都市との連携のための調査
 - 区議会史の編さん
 - 桜並木の造成
 - 緑の実態調査
 - 勤労福祉会館等の建設
 - 野外運動場の建設
 - （仮称）総合文化センターの建設
 - 実施内容など、詳しいことについては、『広報としま』で順次お知らせします。

区の施設を 見学しましょう

区民の皆さんに、区の施設を見ていただき、区政に対する理解を深めていただくとともに、施設についてのご意見、ご要望をお聞きするために、次のとおり施設見学会を行います。

皆さんお誘い合わせのうえ、お気軽にご参加ください。

- 日時
 - 第1回 6月2日（水）
 - 第2回 6月3日（木）
- 時間は、いずれも午前9時30分から午後4時までです。
- 見学施設：駒込児童館、駒込社会教育会館、駒込図書館、駒込こまごまの家、総合体育場、心身障害者福祉センター等
- 定員：各回とも20名（先着順）
- 申込み：電話で広報課広聴係 ☎2141へ。
- 昼食は区で用意します。

お年寄りの世帯に 火災報知機を お貸しします

区では、火災によるお年寄りの事故を未然に防ぐために、お年寄りのお宅に自動火災報知機を設置しています。これは、消防署とご近所の方々の協力を得て実施しているもので、万一のときには、機械が自動的にベルを鳴らして火事を知らせます。

次の要件に該当し、設置を希望される方は、老人福祉課までお申し出ください。消防署の調査により決定します。（所得制限なし）

- 対象世帯：①65歳以上のひとり暮らしのお年寄り、または65歳以上のお年寄りだけの世帯 ②殺たきりのお年寄りのいる世帯
- 詳細：老人福祉課 ☎2633

次の世代を担う青少年の健全な育成を

昭和57年度豊島区青少年

育成運動の基本方針決まる

豊島区では、青少年の健全な育成を図るため、各種講習会のほか、子どもをつどい、青年フェスティバルなどの事業を行っています。また、地域には青少年育成委員会（出張所単位）があり、いろいろ自主的な催しを行っています。

このたび、豊島区青少年問題協議会（会長 日比区長、委員 11 区議会議員 9 名、学識経験者 19 名、関係行政機関の職員 9 名）で、昭和 57 年度豊島区青少年育成運動の基本方針が決定されましたので、その内容をお知らせします。

この基本方針は、豊島区における青少年の健全な育成を図るため、家庭、学校、職場、青少年関係団体および行政機関が、有機的な連携を保ち、それぞれの立場で、この運動を効果的に推進していくためのものです。

主旨

今日の青少年問題は、青少年のすべての生活領域に及んでおり、それらが相互に複雑に作用し合っている。

われわれは、このような現状のなかで、次の世代を担う青少年の健全な育成に努め、また、進んで社会に参加し自己を磨こうとする青少年を援助し、さらに、青少年が明るくたくましく伸びてゆくことのできる地域社会を築くため、この基本方針を主唱するものである。

基本的な考え方

青少年育成を地域社会の課題としてとらえて、家庭や学校、職場や余暇活動の場など、すべての生活の場において、青少年と大人が相互に理解し合い、助け合い、それぞれが持っている能力や自由な時間を社会に役立てて、明るい健康やかな地域社会をつくることを主眼とする。

目標

従来から主唱してきている青少年問題協議会の基本方針と、東京



都の主唱する「青少年とともにすすむ運動」の趣旨を考慮して、次の 3 目標を設定する。

第 1 目標 健康で明るい対話のある家庭づくり

青少年育成を考えたとき、家庭は人格形成の場として、教育の場として、家庭の愛情にささげられる心の安定の場として、重要な役割を担っている。

しかし、現在の社会においては、必ずしも家庭がそのような役割を十分果たしているとはいえない。特に、今日は大多数の青少年が

物質的には恵まれた環境の中で育っているが、一方では過保護による自立心の欠如、自己中心的な生活からくる社会的無関心等が指摘されている。

このような問題に対処するためには、まず家庭において、青少年の自主性と自立性を培うように努めるとともに、他人に対する思いやりや社会の一員としての自覚をもつように育成していくことが大切である。

われわれは、このような家庭のもつ重要な役割について再認識し、明るい対話のある家庭づくりを呼びかけていく必要がある。

第 2 目標 住民の連帯による明るい地域社会づくり

青少年の健全な育成には、良好な社会環境の確保が不可欠である。しかし、青少年をとりまく現状は、青少年育成にとって必ずしも十全なものではない。なかでもせつない快楽主義を助長する、いわゆるポルノ雑誌、俗悪テレビ番組、ゲームセンターなど、青少年への悪影響が懸念されている。

われわれは、このような現状を厳しく見つめるとともに、現在の社会環境をよりよいものとするため、不健全図書自動販売機撤去運動など環境浄化活動を通じ、地域住民相互の信頼と連帯に結ばれた明るい地域社会づくりに努めていく必要がある。

第 3 目標 青少年の団体活動を通じての仲間づくり

青少年が多くの大人や仲間達と共に学び、交流を深める青少年団体活動は、自主性と社会性を身につけるうえで、貴重な体験となるものである。

しかし、青少年の団体活動への参加意識および参加状況は、きわめて希薄であり、低調であるといわれている。

われわれは、このような実態を認識し、一人でも多くの青少年が積極的に地域の文化、スポーツおよびレクリエーション等の活動に参加するよう促すと同時に自主的な活動を助長していく必要がある。そして、青少年の仲間どうしの連帯感や社会への参加意識、さらには、次代の担い手としての自覚を高めるように努めていかなければならない。

ひとり暮らしのお年寄りのために

あなたのご協力を

友愛給食サービス

友愛給食提供者のご協力により、週一回家庭料理を楽しんでいただくとともに、話し合いを通じて、孤独感の解消と安否の確認をはかります。

給食を受けられる方

区内居住で、近くに親類のいない 65 歳以上のひとり暮らしのお年寄り。

給食提供者になれる方

自宅で作った食事を、お年寄りに届けられる方。

給食サービスの回数

一週間に一回。曜日や朝・昼・夕食のいずれかなど、お年寄りとの相談の上、決めていただきます。

材料費：一部を補助します。

友愛訪問員

近くに身寄りのないお年寄りなどを訪問し、孤独感を慰め、安否を確認するなどの活動を行う。友愛訪問員になっていただける区民の方をさがしています。

友愛訪問員になれる方

心身ともに健康な方ならどなたでもなれます。訪問を受ける老人世帯区内居住で、近くに親類のいないお年寄り ① 65 歳以上のひと

り暮らしの方 ② 世帯全員が 65 歳以上の世帯等。

友愛訪問員の活動内容

① 一週間に 3 日程度、対象老人宅を訪れ、話し合いをとおして孤独感を慰め、安否を確かめる ② 対象老人から老人福祉について相談をうけた場合は、民生委員などに連絡する等。

詳細：老人福祉課 2631



60 歳以上の方へ

やさしい民踊教室

- ◇日時：5月24日～7月19日の毎週月曜日（5月31日を除く）午前10時30分～11時30分
- ◇会場：池袋ことぶきの家
- ◇内容：今年の盆踊り、ほか
- ◇講師：斉藤 美恵子氏
- ◇対象：60歳以上の方80名
- ◇申込み：5月17日から当館

国鉄・航空運賃が割引されます

身体障害者や介護人が、国鉄および連絡社線・国内航空を利用する場合、運賃が表のとおり割引になります。なお、従来福祉事務所で渡していた割引証は4月20日から不要となり、身体障害者手帳を駅の窓口に表示すれば乗車券を購入できることになりました。◇対象：身体障害者手帳をお持ちの方。ただし、内部障害（呼吸器じん臓、心臓機能の障害）の方は対象となりません。※割引の取扱区間など、詳しいことは、東福祉事務所 94-2511 西福祉事務所 94-5531

で受付（先着順） 詳細：982-9658

初心者華道教室

- ◇日時：5月26日、6月9日、7月14日、9月8日、10月13日、27日 午後1時30分～3時
- ◇会場：西巣鴨ことぶきの家
- ◇内容：新桂古流の基本
- ◇講師：石原 華澄氏
- ◇定員：20名（先着順）
- ◇申込み：5月22日までに前半4回分花代2千400円を添えて本人が当館窓口へ。
- ◇詳細：918-4197

音楽教室

- ◇日時：5月27日～12月16日の毎週木曜日（8月は除く）午後1時30分～3時
- ◇会場：老人福祉センター
- ◇内容：やさしい合唱
- ◇講師：岡野 勤子氏
- ◇定員：30名（先着順）
- ◇申込み：5月17日から本人が直接当館窓口へ。
- ◇詳細：984-5896

民謡教室

- ◇日時：6月2日～7月28日の毎週水曜日（6月30日は休み）計8回 午前10時30分～11時45分
- ◇会場：老人福祉センター
- ◇講師：小沢 千月氏
- ◇曲目：鉾子甚句、鯉ヶ沢甚句、千住節
- ◇定員：100名（先着順）
- ◇申込み：5月18日から本人が直接当館窓口へ。
- ◇詳細：984-5896

水彩画教室

- ◇日時：6月2日～7月28日の水曜日（6月30日を除く）午後1時30分～4時
- ◇会場：駒込ことぶきの家
- ◇講師：工藤 慎氏
- ◇教材費：300円
- ◇定員：16名
- ◇申込み：5月17日～21日にハガキを持って当館へ。申込多数の場合は、前回参加者を除いて抽選にします。
- ◇詳細：917-9818

利用区分	割引対象乗車券	割引率	手続
第1種身体障害者が介護人付添いで利用する場合	普通乗車券(小児を除く) 定期券(バスを除く) 回数券(国鉄) 急行券	5割	駅窓口で身体障害者手帳を提示し乗車券を購入する
12歳未満の第2種身体障害者が介護人付添いの場合	定期券(介護人のみ)	3割	同
第1種および第2種身体障害者が単独で利用する場合	普通乗車券	5割	同

利用区分	割引対象乗車券	割引率	手続
1. 単独で乗車する満12歳以上の第1種以上の身体障害者とその介護者	普通大人片道乗車券	2割5分	駅窓口で身体障害者手帳を提示し乗車券を購入する
2. 満12歳以上の第2種以上の身体障害者とその介護者	同	同	同
3. 満12歳以上の第2種以上の身体障害者	同	同	同

春の生鮮食品即売会

5月21日、南池袋公園で

主な安売り品

- ◇青果…ジャガイモ、タマネギ、キャベツ、キュウリ、大根、パイン、バナナ、プリンスメロン、ジュースその他多数
- ◇魚…シラスポン、うなぎの蒲焼、エボダイひらき、カツオ、ナマイカのほかに特設売場があります。
- ◇肉…国産牛肉、焼用肩肉、国産牛肉ウス切り（もも肉、肩ロース）、豚ももウス切り、豚肉ロース切り身、バラウス切り、その他ロースハム等
- ◇鳥肉…やきとり、もも肉、むね肉、ササ身、その他チキンボール、から揚げ粉



昨年秋の即売市の盛況

毎年、春秋恒例となりました即売市。

今年も5月21日に開催します。当日は、小売各業者の後援により、毎日の食生活に欠くことのできない生鮮食品を、卸値程度の安値にて、多数販売します。

オモチの無料配布も!!

今回は、米穀小売商組合の協力により「モチツキ」を実演し、ご来場の方に、先着順にて、オモチ

毎月第2水曜日とその翌日は安売リデー

区では、春秋の即売市のほか、生鮮食品をできるだけ安い価格で皆さんの食卓へのせていただくため、区内の小売各店の協力のもとに、安売リデーを行っています。

中元期のご利用はお早めにごうそ

区の商工融資資金

区では、中小商工業者の経営に必要な運転・設備資金等の融資を、区内金融機関の協力により行っていますが、例年6月は、資金需要が活発となり、利用者も増える状況で、資金を必要とする時期に間に合わない場合もあります。

- ◇申込・相談：豊島区商工相談所 2454 (区民センター2階)
- ◇受付時間：月曜～金曜は、午前10時～午後4時30分、土曜は、午前9時～正午です。

日本脳炎の予防接種を行います

業態者健診を

日本脳炎の流行期が近づいてきました。4歳以上のお子さんを対象に、次の表のとおり予防接種を実施します。

- ◇接種方法：4歳児2回(1・2週の間隔をおいて)、5歳児、小学4年生及び中学2年生は1回。
- ◇費用：無料

業態者健診を実施します

池袋保健所管内の業態者健診をつぎのとおり実施します。

- ◇対象者：理容師、美容師、クリーニング師、保母、助産婦、あん摩・マッサージ・指圧師、はり師、きゅう師、柔道整復師、その他接

保健所だより



池袋 987-4171 長崎 957-1191

6月4日から10日まで 歯の衛生週間です

歯の無料健診と相談

歯科医師会の協力のもとに、無料で区内在住の方の歯の健診と歯の相談を行います。

- ▽会場・日時：池袋保健所。6月9日(水)

対象となる方	実施場所	実施期間
保育園児 幼稚園児 小・中学生	各園、各学校で実施します。	5月下旬から6月中旬まで
右の対象者のうち、実施期間内に受けられなかった方と、在宅の4歳以上の幼児	区内140か所の医療機関 (診療時間内)	6月1日から7月31日まで

暮らしのガイド

消費経済係 2455

消費者講座

食物シリーズ

- ▽5月31日 経済評論家柴田明夫氏「世界の食糧と日本の食糧事情」
- ▽6月1日 弁護士・中村雅人氏「輸入食品の安全性と監視体制」
- ▽6月2日 都衛生局長・山田隆昭氏「食品添加物の使用目的と問題点」
- ▽6月4日 バス見学会(国民生活センター・雪印乳業厚木工場)

グループ学習会に講師を派遣します

消費者グループ育成の一環として、婦人団体、グループ等が主催する勉強会に随時、専門講師の派遣を行っています。

- ◇受付回数：1団体につき年1回(年間20団体以内)
- ◇受付期間：開催月の前月の1日～20日の間
- ◇学習内容：商品の安全性、物価流通、公害、資源問題、消費者の権利、衣食住の生活知識、生活の工夫、生活設計、料理実習など。

食事の悩みは 食事相談へどうぞ

あなたは健康ですか? 毎日の食事をおいしく、たのしく食べて、健康を守るため、食事の個別相談を無料で実施しています。

- ◇相談の場所と日時：池袋保健所 毎月第1、第3水曜日 毎月第1、第3金曜日
- ◇衛生部菓鴨分庁舎(菓鴨四丁目、菓鴨青果市場前) 毎週金曜日
- ◇申込み：ご希望の方は希望日時を、各保健所の栄養指導室へ。

食中毒にご注意を

梅雨です 都内で毎年発生する200件前後の食中毒事件のうち、14%が家庭内で発生しています。

特に梅雨期にはいりますと、細菌が繁殖しやすい季節になり、病原菌による食中毒が増えます。

- (1) 清潔(菌をつけない)：細菌性食中毒は、その原因となる細菌の付着、増殖によって起ります。
- (2) 迅速、低温保存(菌をふやさない)：仮に細菌がついたとしても、増殖させないことが必要です。
- (3) 加熱(菌を殺す)：すぐに食べないで、冷却・保存したものは、食べる前に再度煮たり焼いたりして殺菌しましょう。

やせるための健康教室に 参加しませんか

ふとりすぎを予防し、いつまでも若く、元気ですごすため、ぜひお出かけください。

- ◇第1日：5月17日(月) 「なぜふとるのでしょう」
- ◇第2日：5月18日(火) 「からだをリズムカルに」
- ◇第3日：5月24日(月) 「わたしのたべ方は」
- ◇第4日：5月25日(火) 「ふとりすぎを予防しておいしく」

- ◇会場：長崎保健所栄養指導室
- ◇会費：実習材料費500円位
- ◇定員：20名
- ◇申込み・詳細：長崎保健所 957-1191

第 3 回 豊島区民家庭婦人総合スポーツ大会

◇対象……区内在住または在勤の家庭婦人
 ◇詳細……体育協会事務局(3486)または各競技団体事務所へ。
 ※総合開会式は、6月6日午前10時から豊島体育館で行います。

競技名	種 目	期 日	会 場	参加費	申 込 日	競技団体事務所
弓 道	個人戦	7月11日 午後1時開始	総合体育場 弓 射 場	無料	当日開始 1時間前	四宮 昇 (984)7011
軟式庭球	ダブルス リーグ戦	6月8日 午前9時開始	総合体育場 テニスコート	1組 1,000円	5月20日	松田淑子 (983)5750
なぎなた	個人戦 (トーナメント)	6月9日 午前9時開始	千登世橋体育場 武 道 場	1名 1,000円	5月20日	斎藤春子 (368)8082
硬式庭球	ダブルス	6月10・11日 午前9時開始	千登世橋体育場 テニスコート	1組 2,000円	5月25日	宮田勝正 (971)6465
バレーボール	ブロック別 リーグ戦	6月6・7・ 9・14・16・ 21日	豊島体育館	1チーム 6,000円	5月26日	坂沼 強 (983)7111 内線351
ソフトボール	ブロック別 リーグ戦	6月6・13・ 20・27日	千川中学校ほか	1チーム 5,000円	5月28日	前田正美 (981)4628
バドミントン	ダブルス 団体戦 (ダブルス)	6月6日 午後開始 6月14日 午前9時開始	豊島体育館 巣鴨体育館	1組 800円 1チーム 3,000円	5月29日 6月6日	千葉健夫 (981)7224
卓 球	シングルス ダブルス	7月4日 午前9時30分開始	巣鴨体育館	シングルス 300円 ダブルス 500円	6月26日	板橋政雄 (971)3219
アーチェリー	個人戦 初級の部・20 mダブル72射 上級の部・30 mダブル72射	7月4日 午前10時開始	総合体育場 弓 射 場	1名 100円	6月26日	吉川 登 (971)2046

《家庭教育学級》

気になりませんか「子供とのかかわり」

新学期も半ば、ここで、小学1・2年生、中学1・2年生にスポットをあて、子供たちが直面する問題、家庭教育の役割などについて考えてみましょう。

- ◇期日と内容等……下表のとおり
- ◇時間……午前10時～正午
- ◇定員……各コース50名
- ◇申込み……社会教育係(3456)へ。

小学生低学年コース (会場=千早社会教育会館)

期 日	内 容	講 師・そ の 他
5月27日	学校と家庭	全日本家庭教育研究会 腰山太刀男氏 対話主宰
6月3日	家庭教育の役割	
6月10日	遊びで育つ子供たち	北区浮間小学校長 梅沢俊夫氏
6月17日	子供と読書	東京子ども図書館職員 竹中淑子氏
6月24日	地域で子供を生かすために	東京学芸大学講師 末本 誠氏
7月1日	いま子供は…(相談の事例から)	区教育相談室
7月8日	私のしてきた家庭教育	新しい家庭科「We」編集長 半田たつ子氏
7月15日	親は子供を歪めていないか	映画「お母さんに乾杯」 話し合い

中学生コース (会場=南大塚社会教育会館)

期 日	内 容	講 師・そ の 他
6月1日	進路を考える 学力とは何か	信州大学講師 川島一夫氏
6月2日	進路を考える 中学生の特質と進路	
6月9日	進路を考える 学校・家庭における進路指導の実際	話し合い
6月16日	進路を考える 進路指導と親の役割	
6月23日	青年期の性	未 定
6月30日	親は子供を歪めていないか	映画「お母さんに乾杯」 話し合い
7月7日	本当の教育とは何か	新しい家庭科「We」編集長 半田たつ子氏
7月14日	親と子のかかわり	話し合い

'82豊島区文化祭 大会部門出場団体を 募集します

音楽や書道の鑑賞、美術や文芸作品など、区民の作品展示、民謡やコーラスなどの発表をする豊島区文化祭を今年も秋に行います。このうち大会部門については、準備の都合上、あらかじめ出場団体を募集します。多数ご参加ください。

種 目	開催日	開催場所
民謡大会	10月31日	豊島公会堂
吟剣詩舞大会	10月24日	文化ホール
コーラス大会	10月31日	南大塚ホール
器楽演奏会	11月23日	豊島公会堂

参加はグループ単位です。
 ◇申込み：5月31日までに社会教育係(3455)へ。昨年出場した団体は、申込みの必要はありません。



和弓初心者教室

◇日時：6月7・12・14・19・21
 ・26日 午後6時～8時
 ◇会場：区立総合体育館

- ◇対象：区内在住または在勤の方(学生、前回受講者を除く) 20名
- ◇費用：2千円(教材費等)
- ◇申込み：費用を添えて会場へ。
- ◇詳細：当場91-0094へ。
- ◇対象：区民の方
- ◇定員：各部とも80名(先着順)
- ◇費用：一般100円、小中学生50円
- ◇指導：スポーツリーダー委員会
- ◇申込み：当日直接会場へ。
- ◇詳細：当館91-7101へ。

ファミリースポーツデー

◇日時と内容：5月23日(日)
 午前の部 10時～12時30分
 ジャズ体操、体力測定など
 午後の部 1時30分～4時
 軽スポーツ(ミニサッカー、卓球等)、体力測定など

◇日時と会場：①講習 5月29日、6月5日、7月10・17日、8月3・10日、9月4日の午後2時～5時 区立青年館、南大塚社会

ジュニアリーダー講習会

◇期間：5月17日～22日
 ◇会場：区役所1階ロビー
 ◇詳細：選挙管理委員会事務局(3531)へ。

手話講習会



初級昼間コース

◇日時：6月8日～58年3月29日の毎週火曜日 午後1時～3時
 ◇会場：心身障害者福祉センター
 ◇対象：区内在住の方で、手話学習経験のない方
 ◇定員：50名(多数の場合は抽選)
 ◇申込み：往復ハガキに、住所、氏名、年齢、電話番号を記入のうえ、5月25日までに「〒171豊島区目白5-18の8 豊島区心身障害者福祉センター」へ。

明るい選挙啓発 ポスター展

区では、明るい選挙啓発事業の一環として、毎年、区内の小中学生を対象に、「明るい選挙をおしすすめる」ことをテーマに、ポスターコンクールを行っています。このたび、広く区民にきれいな選挙が行われることを訴えるため、コンクールで選ばれた昭和56年度選挙啓発ポスターを展示します。ぜひご覧ください。

◇期間：5月17日～22日
 ◇会場：区役所1階ロビー
 ◇詳細：選挙管理委員会事務局(3531)へ。

関東管区行政監察局から： 年金・税金特設相談所

5月19日(水)午前10時から午後5時まで



だより

区内三警察署から： ドライバーの特別講習

区内三警察署では、運転免許の更新講習に代わる『特別講習』を行っています。この講習を受けた方は、免許の更新手続きの際、試験場で行う講習が免除されます。
 ◇日時：毎月第3土曜日 午後2時～4時(池袋・目白警察署)、午後3時～5時(東横警察署)
 ◇会場：各警察署講習室
 ◇受講できる方：免許証の有効期限が1年以内に切れる方で、都内にお住まいの方
 ◇詳細：東横警察署91-01110 池袋警察署98-01110 目白警察署97-01110

日本赤十字から： 日赤社資募集にご協力を

5月は赤十字運動月間です。難民救済、医療事業、献血、お年寄りの福祉などの赤十字事業を



成人教養講座『果樹学堂』
 ◇5月19日「源氏物語・玉かぶら皿」◇6月2日「ローマ史・帝政時代」◇9日「蘭学事始め・解体新書」◇いずれも午後2時から 巣鴨信用金庫本店会議室▽講師：田畑 祐91-5433

剣舞詩舞教室
 5月19日から毎週水曜日(6回)午前10時～正午 区立青年館▽指導：神燈流神燈会▽服装：軽装▽申込み：神燈会91-2015

ダンス会員募集
 毎月第1・3木曜日午後6時～9時 駒込社会教育会館▽指導：河野 新氏▽会費：月2千円▽詳細：神山91-1631(夜間)

ローケツ染色「彩の会」
 毎月第2・4火曜日 午後1時～5時 区立青年館▽会費：月2千500円▽詳細：伊東91-0288

書道教室「みずき会」
 毎月第1・3金曜日午前10時～正午 東洋信託銀行池袋支店▽会費：月千500円(入会金千円)▽申込み：5月20日までに黒沢91-2984へ。

支えるために、皆さんのお宅に町会、自治会の役員の方がお伺いします。日赤社資のご加入にご協力をお願いします。

移動採血車5月分の予定

- ▽大正大学 17日
- ▽巣鴨駅 15・17・21・29・31日
- ▽目白駅 21・29・31日
- ▽大塚駅 18・20・22・24・27日
- ▽池袋西口公園 15・19・20・27日
- ▽三洋証券池袋支店横 15・23・30日
- ▽池袋駅東口 18・25・28日
- ▽池袋本町中央通り巣鴨信用金庫所有地 27日

書道教室『豊道会』
 毎月第1・3火曜日午前10時～正午 区立青年館▽内容：基礎から始め、かい書、行書、かな文字の練習▽講師：橋本照石氏▽会費：月千500円▽申込み：飯島91-3819

茶道教室『真友会』
 火曜日(月3回)南大塚社会教育会館▽内容：初心者の方には基本的なお茶の淹れ方▽会費：月2千500円▽詳細：松岡91-3411

庭園散歩会
 6月8日 駒込六義園と旧古河庭園▽集合：午後1時30分に駒込駅南口▽講師：江崎 潤氏▽会費：年6千円▽詳細：荒井91-3498

ジャズダンスとコーラス
 毎月2回ずつ行っています。
 ◇ジャズダンス：入会金100円、会費月2千400円▽コーラス：入会金100円、会費月900円▽詳細：新日本婦人の会豊島支部91-4161

中高年者でバドミントンのグループを作ります
 巣鴨体育館の初心者コーナーで初歩から練習し、初歩を終了したら、グループを作ります。

東洋信託銀行池袋支店▽会費：月千500円(入会金千円)▽申込み：5月20日までに黒沢91-2984へ。