

発行：東京都豊島区
編集：企画部広報課
豊島区東池袋1-18-1
〒170 ☎ 981-1111
〈毎月5・15・25日発行〉

広報ししま

区議会のご案内

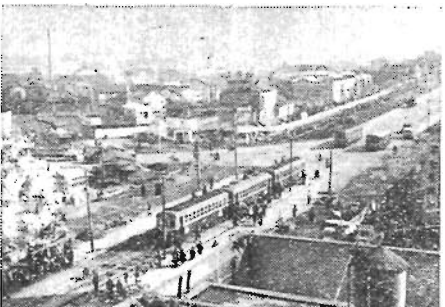
昭和57年第4回豊島区議会定例会は、11月19日から12月16日まで会期28日間で開かれます。
今回は、昭和56年度決算や条例、補正予算などについて審議が行われます。
会議の傍聴の申し出やお問い合わせは、区議会事務局の3615へどうぞ。



昭和初期の池袋駅西口付近



昭和16年・仰高小学校の学童疎開



昭和28年当時の日の出通り

豊島区では、区制50周年記念写真集『写真でみる豊島区50年のあゆみ』を発売しています。
この写真集は、昭和7年の豊島

区成立から現在までの50年を中心に、明治・大正・昭和初期の貴重な写真も加えた本区では初めての本格的な写真集です。

「区制以前の町まち」、「区の誕生、そして戦争へ」、「復興から発展へ」、「高度成長の波」、「生活文化都市をめざして」の5章からなり、豊島師範や東鴨ブリズン、谷端川や神田川、千川桜堤や鬼子母神のけやき並木など、町の変遷の様子、庶民の暮らしや交通の移り変わりなど、多彩な写真を掲載しています。

50周年制 写真集好評発売中

お買い求めはお早めに



11月16日、中池袋公園で

秋の生鮮食品即売市

秋の生鮮食品即売市を11月16日に開きます。
当日は、小売各業者の後援で、毎日の食生活に欠かせない生鮮食品を、卸値程度の安値で多数販売します。

おもちの無料配布も

今回も、米穀小売商組合の協力により「もちつき」を実演し、先

主な安売り品

音果	じゃがいも、玉ねぎ、白菜、ほうれん草、大根、長ねぎ、みかん、りんご、バナナ、その他
魚	冷凍えび、開きいか、生かき、ししゃも、塩だら、しらす干し、あじの干物のほかに、特設売場があります。
肉	ウインナー、ボンレスハム、豚ももスライス、豚ローススライス、国産牛肉（肩ロースすき焼用、肩肉スライス）
鳥肉	むね肉、もも肉、ささみ、チキンボール、から揚げ粉、やきとり、その他

着順に無料配布します。
ご近所お誘い合わせのうえ、ぜひ来場ください。
日時：11月16日（火）午後1時から（品物が売り切れた時点で終わります）
会場：中池袋公園（豊島公会堂前）
後援：豊島区生鮮食品安売りデパート、豊島区米穀小売商組合
協力：豊島区米穀小売商組合
詳細：経済課消費経済係 2455へ。
◎車での会場は、ご遠慮ください。



フォトコンテスト 入賞作品展

区制50周年を記念して「フォトコンテスト」の作品を募集しましたところ、96名の方から217点の応募がありました。
11月2日に厳選な審査を

し、入賞作品が決まりましたので、次のとおり作品展を開きます。
◇期日：11月19日～25日
◇会場：サンシャインシティ噴水広場（1階）

住まいの増改築などに 住宅修築資金のご利用を



区では、住宅の修築が自己資金だけでは困難な方のために、区内信用金庫の協力のもとに、有利な条件で修築資金の融資あっせんを行っています。

ぜひご利用ください。

◇対象：①区内にある自己の居住のための住宅および門、塀など

②居住部分の床面積が16平方メートル以下で、かつ、全体の床面積の2分の1以上であること

◇資格：①区内に1年以上住んでいること ②前年度住民税を完納していること ③前年の合計所得金額が50万円以下で、年間償還金の3倍以上の所得があること ④

償還完了時の年齢が70歳未満であること ⑤1名以上の連帯保証人があること

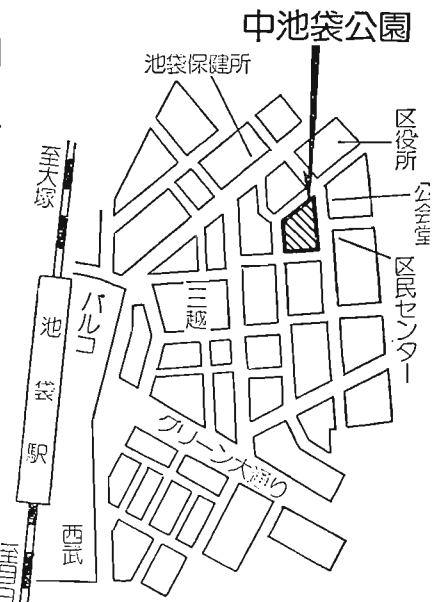
◇融資額：10万円から1万円単位で30万円を限度に、工事費の80パーセント以内の金額を工事完了後に融資します。

◇返済期間：融資額が150万円までの場合は5年以内、151万円から300万円までの場合は7年以内で、いずれも6か月の据置期間を含みます。

◇利率：年6.1パーセント（本人負担分）

◇申込み・詳細：区民部管理庶務係 2411へ。

即売市会場案内図



モニターレポート

製紙工場見学記

区政モニター・大橋克己

(巣鴨3丁目在住・68歳)



60歳以上の方へ

コーラス教室

日ごろ歌う機会のない懐しい歌を、みんなで歌いましょう。

◇日時：11月19日～58年1月14日の毎週金曜日 計8回午後1時30分～3時
◇会場：南長崎ことぶきの家

豊島区では、各家庭においてゴミとして排出される以前の段階で、再利用できる有価物を回収し、資源として有効利用を図るとともに、ゴミの減量を目的とした資源再利用事業を行っています。
さて、みなさんが毎月集積所に持ち寄る古新聞や古雑誌などは、その後、どこで、どのように処理され、再生されて、みなさんの生活に還元されているのでしょうか。
そこで今回は、大橋克己さんに製紙工場を見学していただき、その処理工程などをレポートしていただきました。

はじめに

豊島区では「ゴミはゴミでなく資源である」をキャッチフレーズに、ゴミに対する区民の意識改革に乗り出し、八豊島方式Vを考案。古紙やポロ、空ビンなどを回収すべく行政指導が行われていることはご承知のとおりである。しかし、

古紙の再生工程

私たちの日常生活は、毎日がゴミと同居していると云っていいほどの暮らしを強いられている。毎日一人当たり平均800グラムのゴミを排出し、しかも、その三分の一が「紙」のゴミであることを思うと驚かざるを得ない。どの家庭も古紙に埋れていると言っても過言ではない。
私たちが区民が第一集積所に持ち寄った古紙は、さらに第二次集積所に運ばれ、そこから都内板橋にある日清製紙(株)の工場に一括して搬入される。そこで種類別に分類後、パルペーで溶解→スクリーンで異物の除去→抄紙機など



製紙工場

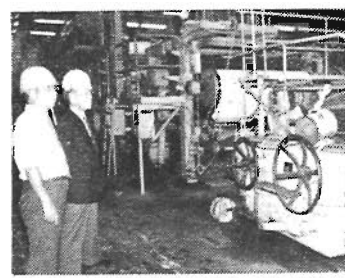
による処理工程を経て、立派な「紙」として生まれ変わる。その後、成型加工され、包装用化粧箱に变身、私たちの前に生活用品として還元される。
この工場では再生紙までであるが、これを利用した包装箱の一例を挙げれば、揚げ粉箱や菓子箱等

古紙見直しの時代来たる

紙の原料が木材資源であることは、いまさら多言を要しない。紙は文化のバロメーターと言われ、久しいが、いまや時代は大きく変わった。消費は美德から節約へ。資源愛護は時代の要請と様変わり。わが国は紙の消費量において世界第八位であるが、生産量においては第二位の地位を占め、年間800万トンを生産している。それだけに原料である木材の消費量も著しいものがある。

豊島方式の実態

私たちが昨年十月から今年九月までの1年間に持ち寄った古紙の量は、新聞紙千507トン、雑誌748トン、段ボール300トンで、合計2千635トンである。(月平均219トン)年々、区民の意識も向上し、豊島方式がようやく浸透・定着してきたとはいえず、その発生量に比較すると未だしの感を強くせざるを得ない。私たちはもっともって持ち寄り、資源愛護に努力していかなければならないと痛感する。例えば、新聞紙だけを取り上げてみても、豊島区の全世帯12万6千世帯が各戸1紙購読していると仮定すれば、年間平均回収率46・



再生された「紙」

おわりに

私たち区民は、何事も役所任せ、成り行き任せの姿勢を改め、役所の示した方式が、何を目的としているかに目を開き、これに積極的に参加し、より住み良い環境と町づくりをしていきたいものである。これこそ真に行政に協力する道ではないかと思う。
回収古紙の70%以上が歩留り再生可能を思うとき、新しい感覚と

版画教室

◇日時：11月25日～12月16日の各木曜日 計4回 午後1時30分～3時
◇会場：高田ことぶきの家
◇内容：年賀状用
◇講師：藤野 雄雄氏
◇定員：30名(先着順)
◇材料費：300円
◇申込み：11月17日(水)から材料費を添えて、直接当館へ。

豊島区高齢者事業団から「講演と映画の会」開催のお知らせ

区内にお住まいの、おおむね60歳以上の方を対象に、『講演と映画の会』を開催します。ご参加ください。
◇日時：11月18日(木) 午後2時～4時
◇会場：ハナシビル3階ホール(西池袋5の17の14)
◇講演：高齢化社会に対応する事業団と高齢者の心構えについて

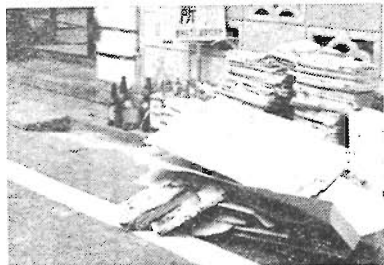
◇詳細：988-8601

ゲートボールのつどい

おとなりのおじいちゃんやおばあちゃんとお話したことがありませんか。一となりは何をする人ぞいそれではないかなあ。
みんないっしょに、澄みわたる秋空のもとで、いい汗流しましょう。
◇日時：11月21日(日) 正午～午後3時(雨天の場合は、室内レクリエーション)
◇会場：池袋第三小学校
◇申込み：豊島ボランティアコーナー内在宅老人訪問グループ(93916)へ。
※弁当を持って、軽装でお出かけください。

高齢者就業相談所を開設

板橋高齢者無料就業紹介所と共催で、高齢者就業相談所を開きます。ご利用ください。
◇日時：11月29日(月) 午後1時～4時
◇会場：区民センター4階会議室
◇詳細：915-9588へ。



貴重な資源となる古紙など

区立幼稚園児を募集しています

区立幼稚園児の募集を行いました。まだ定員に空きがあります。入園をご希望の方は、お申し込みください。
◇詳細：学務課学事係内3433へ。

年末調整事務・給与支払報告書 共同説明会を開きます

開催日	時間	会場	対象地域等
11月18日(木)	午後1時～ 午後4時30分	豊島区税務署地下会議室 (西池袋3-33-22)	宮公庁・公益法人等
11月24日(水)	午後1時30分～ 午後4時30分	豊島信用金庫本店 (巣鴨2-10-2)	北大塚・南大塚
11月25日(木)	"	"	巣鴨・西巣鴨・駒込
12月1日(水)	"	東京信用金庫本店 (東池袋1-12-5)	西池袋・千早町・豊町 池袋・千川町・高松
12月2日(木)	"	"	東池袋・南池袋 上池袋・池袋本町
12月3日(金)	"	"	目白・高田・長崎 南長崎・雑司が谷

昭和57年分給与所得の年末調整、支払調書および昭和58年度給与支払報告書(住民税特別徴収分)の提出に関する説明会を、上の表の日程により開催します。

対象は、所得税の源泉徴収義務のある法人事業所、白色申告をしている個人徴収義務者です。

◇持参するもの：
・「昭和57年分年末調整のしかた」
・「支払調書と同合計表の提出の手引」
・「給与支払報告書用紙と同報告書の提出について」
これらの書類は、11月中旬に郵送します。

◇注意：① 説明会場は相当の混雑が予想されますので、用紙類の請求書には、事前に必要枚数などを記入のうえ、ご持参ください。
② 所定の会場に出席できない方は、他の会場に出席されても差し支えありません。

◇問合せ先：
豊島区税務署源泉所得課税部門 984
2171-3255-8
2171-3255-9

◇説明会先：
豊島区役所課税課区民税第3係
981-1111-2335-9

◇会場：長崎保健所講堂
◇講師：豊島区社会教育指導員
社会体育担当 足立 盛昭氏
◇詳細：長崎保健所 957-1191

◇大塚駅：17・27・30日
◇目白駅：18・24日
◇三洋証券池袋支店横：24日
◇椎名町駅前：25日
◇地下鉄新大塚駅横：25日
◇サンシャイン地下道入口：28日

◇日時：11月25日(木) 午後2時30分～3時50分
◇会場：要町ことぶきの家
◇講師：駒込病院副院長 室 隆雄氏

◇注意：この欄に掲載したものは区の行事ではありません。直接、申込み・問い合わせ先にご連絡ください。この欄への掲載依頼は、社会教育関係は社会教育課管理係、スポーツ関係は体育課管理係までどうぞ。

●成人教養講座「巣鴨学堂」
11月17日「平家物語」、24日「徒然草」、第5回、12月1日「弓張月、為朝の武勇」、8日「オリエント史、エジプト」、15日「雨月物語」▽巣鴨信用金庫本店会議室、午後1時30分▽講師：田畑祐一 5433
●母親講座
テーマ「子供を合格させるには」
▽11月18日午後1時、南大塚社会教育館▽11月27日午後1時30分、東京信用金庫東長崎支店二階ホール▽詳細：倫理研究所豊島婦人部、石橋95-2679

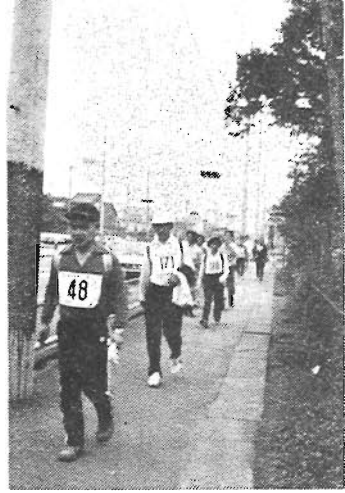
カメラレポート



＝禄寿会，都ゲートボール大会を制す＝
第1回東京都老人クラブ連合会ゲートボール大会で、豊島区の禄寿会が優勝し、日比区長に凱旋報告をしました。大会は、区市町村の代表36チームが参加し、10月29日駒沢オリンピック公園で開かれました。

＝拡大老人大学で、パネル・ディスカッション＝
10月28日区民センターで、「これからの老人福祉と通して、パネル・ディスカッションが開かれました。ホーム・ヘルパー、老人医療、ボランティアの財源などについて意見交換。「物的福祉は行政の手で、心的福祉は地域住民の暖かい手で」という話に、集まった約80名の区民もうなずいていました。

＝アゼリア・ウォーキングラリー＝
9月23日、雨の中を1600人が参加、区内ラリーを楽しんだ。全ポイントを最も早く回ったのは、重信直希君(18歳)で、3時間1分。以下、豊田敏夫さん、野中秀和さん、市川光さんの順。



＝歩け、歩け、平林寺へ＝
10月24日、区制50周年を記念して、「区民歩け歩け大会」が開かれました。参加者約900名が、池袋一成増(10km)、池袋一平林寺(17km)の2コースに分かれ健脚を競いました。

＝町の古本市，大盛況ノ＝
千早図書館の利用者で構成する「千早図書館友の会」の呼びかけで、10月30・31日古本市が開かれました。区民から提供された約2,000冊の本が、極安の値段で売りに出され、会場は大盛況でした。



成人病教室へどうぞ
体操も指導します
高血圧、動脈硬化等のいわゆる成人病を未然に防止するため、適度な運動や体操を盛りこみ、次のお気軽にご参加ください。
◇日時：11月22日(月) 午後1時

献血にご協力ください
移動献血車11月の予定
◇巣鴨駅：15・20・27・29日
◇池袋西口公園：15・18・23・27日
◇池袋駅東口：16・19・22・26・30日

生活教室
＝家計簿の活用法＝
◇日時：12月2日(木) 午後1時20分～3時30分
◇会場：区民センター音楽室
◇テーマ：「くらしの中のむだをなくす家計簿の活用法」
◇講師：消費生活コンサルタント 牛山 礼子氏
◇定員：50名(先着順)
◇申込み：11月15日から消費経済係 2455へ。
※ 受講者には、教材として家計簿をさしあげます。

アゼリア・ウォーキングラリー、50ポイントの完歩者
次の方が、50ポイントを完歩しました。
▽60歳以上の部：久保田一郎、細野彰
▽一般の部：望月綾、内堀慶緒、宗俊和、小川和男、斎藤亥市、桐本建一、清水末良、荒那男、荻原伸元、飯田十四太郎、森山典子、山田芳治、市川光、豊田敏夫、矢口昇、野中秀和、柳田二郎、重信直希、小平精一、飯高雅士、石毛次郎、大沢民紀、飯田崇志、池田猛彦、本多政宏
▽ファミリーの部：白川和雄外3名、浅野仁夫外3名、上原府弘外2名、大橋昭三外1名

◇注意：この欄に掲載したものは区の行事ではありません。直接、申込み・問い合わせ先にご連絡ください。この欄への掲載依頼は、社会教育関係は社会教育課管理係、スポーツ関係は体育課管理係までどうぞ。
●成人教養講座「巣鴨学堂」
11月17日「平家物語」、24日「徒然草」、第5回、12月1日「弓張月、為朝の武勇」、8日「オリエント史、エジプト」、15日「雨月物語」▽巣鴨信用金庫本店会議室、午後1時30分▽講師：田畑祐一 5433
●母親講座
テーマ「子供を合格させるには」
▽11月18日午後1時、南大塚社会教育館▽11月27日午後1時30分、東京信用金庫東長崎支店二階ホール▽詳細：倫理研究所豊島婦人部、石橋95-2679
●古典文学講座「かげろう金曜会」
12月3日から毎月第1・3金曜日午前10時～正午、千早社会教育館▽内容：枕草子▽講師：東洋大、神作光一教授▽会費：一万一千円(年間)▽申込み：11月20日までに高野93-4896へ。
●一日文化教室
着付け、11月28日午後3時～6時▽ちぎり絵、12月11日午後3時～6時▽いけ花、12月26日午後1時～3時、▽会場：環境会館(大塚がん研前)▽会費：各700円▽詳細：渡辺95-3026
●豊島フレンドギタークラブ
毎週火曜日午後6時30分～8時30分、勤労青少年センター▽会費：月2千円▽初心者見学可▽詳細：猪俣91-0326(夜間)
●押絵「羽根のかむろ」講習会
11月26日午後1時～4時30分、駒込社会教育館▽会費：2千円▽詳細：神田95-11990



川越の史跡めぐり

◇期日：11月23日(祝) 雨天の場合
は11月28日(日)
◇集合：午前9時30分に東武東上
線・川越市駅前
◇コース：川越市駅前―蔵造り街



通り―川越野戦場―川越城本丸御
殿―川越大師―東照宮―川越駅
◇定員：250名
◇参加費：50円(保険料)
◇服装：ハイキングスタイル

◇持ち物：弁当、水筒、帽子、雨具
◇申込み：11月20日までに体育係
3485へ、住所、氏名、年齢、
電話番号を登録してください。

器楽演奏会 午後0時30分開演
吹奏楽団演奏会 午後5時開演
◇会場：豊島公会堂
※入場希望の方は、直接会場へお
いでください。

中央図書館1階視聴覚ホールで行
います。
◇映画：『善悪のけじめを育てる
(カラー31分)』、『子言(カラー41
分)』、『春風の子どもたち(カラ
ー49分)』

◇定員：50名(先着順)
◇詳細：当館93―7861へ。

『インドの民話』のオペレッタを
中心に上演します。
◇日時：11月20日(土) 午後2時
◇会場：自由図書館児童室
◇映画会『まんが日本昔話』

◇日時：11月24日(水) 午後2時
30分
◇会場：自由図書館地下集客室
◇詳細：当館93―7121へ。

青年フェスティバル

◇日時：11月27日(土) 午後6時30分
8時30分 区立青年館
◇社交ダンスパーティとチャッ
プリン映画会
◇11月28日(日) 午前10時―午後
6時 区立青年館

楽しいスキーの話と、映画で
上達のコツをお教えします。
◇日時：11月25日(木) 午後7時
◇会場：区立青年館
◇対象：30歳未満の青年男女
◇定員：50名(当日先着順)
◇協力：スノーランド・クラブ
◇詳細：当館93―6740へ。

◇日時と内容：11月28日(日)
午前の部 10時―12時30分
ジャズ体操、体力測定など
午後の部 1時30分―4時
軽スポーツ(バドミントン、
卓球等)、体力測定など

◇日時：12月8・9・11・13日
午前10時―正午
◇会場：東鴨体育館
◇対象：婦人(初心者)
◇定員：30名(先着順)
◇費用：600円
◇申込み：11月16日から費用を添
えて当館へ。

◇日時：11月21・28日 午前10時
―正午
◇会場：大塚台小学校体育館
◇対象：区内在住または在勤の方
◇服装：スポーツのできる服装で
運動靴を使用すること
◇指導：体育指導委員会第2プロ
ック

◇申込み：当日直接会場へ。
◇詳細：体育係3485へ。

土曜映画会(新着紹介)

◇日時：11月20日(土) 午後2時
◇会場：東鴨図書館
◇詳細：当館93―3608へ。

米軍機の放射能を浴び、余命6
か月の白血病と診断された少年に
対する、父や周辺の大人達の思い
やりを描いた作品です。
◇日時：11月20日(土) 午後2時
◇会場：東鴨図書館
◇詳細：当館93―3608へ。

◇日時：11月21・28日 午前10時
―正午
◇会場：大塚台小学校体育館
◇対象：区内在住または在勤の方
◇服装：スポーツのできる服装で
運動靴を使用すること
◇指導：体育指導委員会第2プロ
ック

◇申込み：当日直接会場へ。
◇詳細：体育係3485へ。

◇日時：11月23日(祝) 午前10時
◇会場：池袋第二小学校校庭(雨
天の場合は体育館)
◇対象：区内在住または在勤の方
◇服装：スポーツのできる服装で
運動靴を使用すること
◇指導：体育指導委員会第2プロ
ック

◇申込み：11月7日までに、電話
で当協会341―0803へ。

ファミリースポーツデー

◇日時：11月22日―25日 午前10
時―午後6時
◇会場：区民センター総合展示場
◇器楽演奏会・吹奏楽団演奏会
◇日時：11月23日(祝)

◇日時：11月21・28日 午前10時
―正午
◇会場：大塚台小学校体育館
◇対象：区内在住または在勤の方
◇服装：スポーツのできる服装で
運動靴を使用すること
◇指導：体育指導委員会第2プロ
ック

◇日時：11月21・28日 午前10時
―正午
◇会場：大塚台小学校体育館
◇対象：区内在住または在勤の方
◇服装：スポーツのできる服装で
運動靴を使用すること
◇指導：体育指導委員会第2プロ
ック

◇日時：11月21・28日 午前10時
―正午
◇会場：大塚台小学校体育館
◇対象：区内在住または在勤の方
◇服装：スポーツのできる服装で
運動靴を使用すること
◇指導：体育指導委員会第2プロ
ック

◇日時：11月21・28日 午前10時
―正午
◇会場：大塚台小学校体育館
◇対象：区内在住または在勤の方
◇服装：スポーツのできる服装で
運動靴を使用すること
◇指導：体育指導委員会第2プロ
ック

◇日時：11月21・28日 午前10時
―正午
◇会場：大塚台小学校体育館
◇対象：区内在住または在勤の方
◇服装：スポーツのできる服装で
運動靴を使用すること
◇指導：体育指導委員会第2プロ
ック

バドミントン教室

◇日時：11月21・28日 午前10時
―正午
◇会場：大塚台小学校体育館
◇対象：区内在住または在勤の方
◇服装：スポーツのできる服装で
運動靴を使用すること
◇指導：体育指導委員会第2プロ
ック

◇日時：11月21・28日 午前10時
―正午
◇会場：大塚台小学校体育館
◇対象：区内在住または在勤の方
◇服装：スポーツのできる服装で
運動靴を使用すること
◇指導：体育指導委員会第2プロ
ック

◇日時：11月21・28日 午前10時
―正午
◇会場：大塚台小学校体育館
◇対象：区内在住または在勤の方
◇服装：スポーツのできる服装で
運動靴を使用すること
◇指導：体育指導委員会第2プロ
ック

◇日時：11月21・28日 午前10時
―正午
◇会場：大塚台小学校体育館
◇対象：区内在住または在勤の方
◇服装：スポーツのできる服装で
運動靴を使用すること
◇指導：体育指導委員会第2プロ
ック

◇日時：11月21・28日 午前10時
―正午
◇会場：大塚台小学校体育館
◇対象：区内在住または在勤の方
◇服装：スポーツのできる服装で
運動靴を使用すること
◇指導：体育指導委員会第2プロ
ック

◇日時：11月21・28日 午前10時
―正午
◇会場：大塚台小学校体育館
◇対象：区内在住または在勤の方
◇服装：スポーツのできる服装で
運動靴を使用すること
◇指導：体育指導委員会第2プロ
ック

力測定と巡回スポーツ

◇日時：11月23日(祝) 午前10時
◇会場：池袋第二小学校校庭(雨
天の場合は体育館)
◇対象：区内在住または在勤の方
◇服装：スポーツのできる服装で
運動靴を使用すること
◇指導：体育指導委員会第2プロ
ック

◇日時：11月23日(祝) 午前10時
◇会場：池袋第二小学校校庭(雨
天の場合は体育館)
◇対象：区内在住または在勤の方
◇服装：スポーツのできる服装で
運動靴を使用すること
◇指導：体育指導委員会第2プロ
ック

◇日時：11月23日(祝) 午前10時
◇会場：池袋第二小学校校庭(雨
天の場合は体育館)
◇対象：区内在住または在勤の方
◇服装：スポーツのできる服装で
運動靴を使用すること
◇指導：体育指導委員会第2プロ
ック

◇日時：11月23日(祝) 午前10時
◇会場：池袋第二小学校校庭(雨
天の場合は体育館)
◇対象：区内在住または在勤の方
◇服装：スポーツのできる服装で
運動靴を使用すること
◇指導：体育指導委員会第2プロ
ック

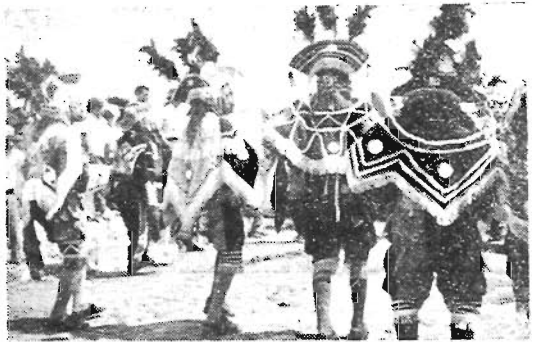
◇日時：11月23日(祝) 午前10時
◇会場：池袋第二小学校校庭(雨
天の場合は体育館)
◇対象：区内在住または在勤の方
◇服装：スポーツのできる服装で
運動靴を使用すること
◇指導：体育指導委員会第2プロ
ック

◇日時：11月23日(祝) 午前10時
◇会場：池袋第二小学校校庭(雨
天の場合は体育館)
◇対象：区内在住または在勤の方
◇服装：スポーツのできる服装で
運動靴を使用すること
◇指導：体育指導委員会第2プロ
ック

第12回大学公開講座

『現代のラテン・アメリカ』

アマゾン川の雄大な自然、インカ文明の華麗な伝説は、ラテン・アメリカから連想されるものの代表と言えます。しかし、現代のラテン・アメリカについて、私たちはどれほどの知識があるのでしょうか。ラテン・アメリカの自然、政治、経済、社会、文化、言語、教育、音楽、宗教、さらに環境やエネルギー問題などの現状を知ること、国際化時代と言われる今日、意義あるものではないでしょうか。



ガテマラの民俗舞踊

Table with 3 columns: 日 (Date), テーマ (Theme), 講師 (Lecturer). It lists two sessions on November 20th and 27th with topics like 'Life in Colombia' and 'Mexican cartoonist Posada'.

◇会場…立教大学5号館5122教室
◇定員…200名(先着順)
◇申込み…社会教育課事業係3465へ。
◇主催…立教大学、立教大学ラテン・アメリカ研究所、豊島区教育委員会



池袋公共職業安定所から

雇用保険加入手続きは
お済みですか
労働者の保護・福祉増進のため、一人でも労働者を雇用している事業主は、雇用保険に加入しなくてはなりません。
まだ加入していない事業主は、早急に加入手続きをされるようお願いいたします。
また、関連会社、下請会社などで未加入の事業主を知ってしましたら、加入をお勧めくださるよう併せてお願いいたします。
◇詳細：当所93―4191雇用保険適用課へ。

日本チャリティ協会から

身体障害者手帳または愛の手帳をお持ちの方をご招待
◇内容：山本紫朗ショウ生活50周年記念「ビギン・ザ・ビギン」
―ショウの殿堂日劇半世紀の歴史再現―
◇日時：12月10日(金) 午後6時30分開演
◇会場：普門館(地下鉄丸の内線中野富士見町駅下車)
◇招待人数：30名(このうち、車いす利用者は10名まで)
付添いは、1名千500円です。
◇申込み：12月7日までに、電話で当協会341―0803へ。

たばこと塩の博物館から

塩の持つ文化的側面を美術工芸資料をとおして紹介する『美術に見る日本の塩』展を開催します。
◇期間：11月28日まで
◇会場：たばこと塩の博物館4階特別展示室(渋谷区神南1の16の8)
◇展示品：浜松図屏風、塩浜の図、汐くみの図など53点
◇詳細：当館47―2041へ。

豊島郵便局から

年賀状版画コンクール
作品募集中心!!
◇募集区分：①小学校低学年の部(1〜3年) ②小学校高学年の部(4〜6年) ③中学・高校の部(④一般の部(大学生を含む))
◇形式：官製はがきに限りません。
年賀状として創作された版画作品で、木版、銅版、石版、孔版その他自由です。作品には、学校名、学年、氏名、性別(一般の部は、住所、氏名、年齢、性別)を記入してください。
◇応募方法：11月25日までに、豊島郵便局「年賀状版画コンクール」係へ。(応募作品は返しません)
◇賞：郵政大臣賞をはじめ、各種の賞があります。
◇詳細：984―4856へ。
豊島税務署から：
申告所得税第2期分の納期限は11月30日です
振替納税を利用されていない方は、お送りした納付書で、11月30日までに近隣の金融機関でお納めください。
新たに振替納税を希望される方は、預金印をお持ちのうえ、金融機関または税務署へお申し出ください。
◇詳細：984―2171へ。