

広報としま

昭和61年 4/25 No. 632 発行: 東京都豊島区 編集: 企画部広報課 〒170 豊島区東池袋1-18-1 ☎981-1111 (毎月5・15・25日発行)

休日診療のご案内
 内科・小児科
 ○休日診療テレホンセンター
 ☎982 5183~4 午前9時~午後9時30分
 ○処方・薬類・長崎に固定式診療所があります。
 歯科(電話予約制)
 ○休日応急診療所
 ☎946 0003 午前9時~午後4時

上池袋地区に 児童館・ことぶきの家などが オープン

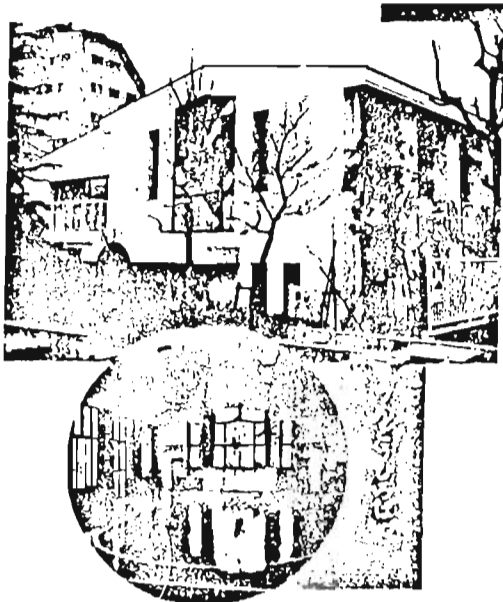
この5月、区内では比較的公共施設の少なかつた上池袋地区に、2カ所計5つの施設がオープンします。児童館は2館増え区全体で21館(基本計画の目標は29館)、ことぶきの家も1カ所増え、13カ所(同じく目標は16カ所)となります。また、区民集会所も2カ所に開設されます。



上池袋第一児童館

上池袋1の28の7
☎940-4735

豊成小学校区内に誕生したこの児童館の正面壁には、色鮮やかなステンドグラスがあり、白壁のしなやかな建物が印象的。内部は、2階建て約586平方メートルの延床面積があり、その中心は2階の「うんどうひろば」です。ここでは定期的に体力測定などを行うため、身長計、体重計はもちろんのこと、握力計、背筋力計、垂直とび測定器、トレーニングサイクルなど各種の運動器具がそろえられています。体力増強をモットーにこれまでにユニークな活動を目ざしています。このほか、ほんのへや、こぶさくのへや、おんがくのへや、学童クラブ、こぶさくクラブのへやなどがあります。(総工費1億7千700万円)
 ●開館記念行事 5月7日(休)午後2時45分入場 3時間開演
 ●シンボルマーク発表
 ●池袋小劇場公演「おはなしたまはばこ」



上池袋第二児童館

(上池袋第一児童館に併設)

洋室で定員は40名。申込みは上池袋第一児童館 ☎940-4735



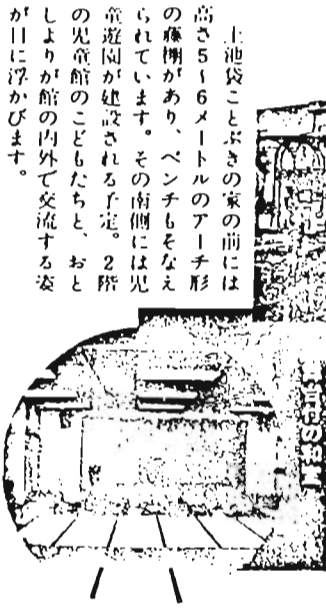
東武東上線北池袋駅の東側、新設の上池袋ことぶきの家の2階に開設。玄関を入ると館内がすべて見わたせるワンフロアー約650平方メートルのゆつたりしたつくりです。
 ●小さな乳幼児も自由に遊べるゆとりが自慢で、あそびの広場ではパドミントンをすることもできます。音楽のへやは完全防音。このほか、木のへや、工作のへや、学童クラブ(ふなっことクラブ)のへやなどがあります。(総工費1億4千200万円)
 ●開館記念行事
 ●5月1日(休)午後3時15分入場 3時30分開演
 ●シンボルマーク発表
 ●風の劇場公演「秩父屋台ばやし」



上池袋ことぶきの家

(上池袋第二児童館と併設)

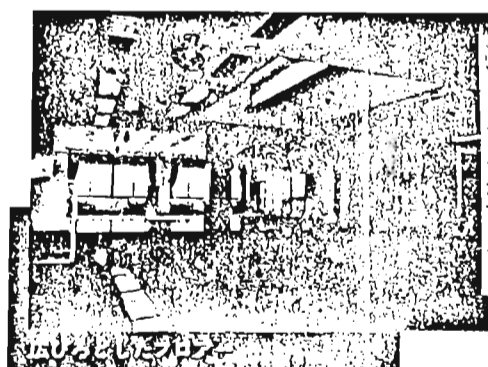
館内は、入ると正面に広いロビーがあり、卓球台2台、パンパー1台、各種健康器具などが並んでいます。左手の和室は63畳敷でカラオケ、舞台付。精一杯体を動かし、声を出してもらい健康増進に役立てていただけるよう配慮してあります。(総工費1億9千200万円)



上池袋第二児童館

上池袋3の13の5
☎576-6916

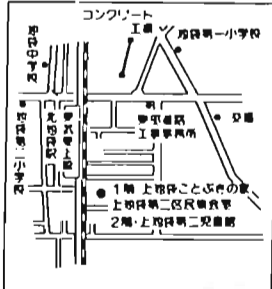
オカメとヒョットコ・大漁早打大鼓
 ●5月2日(休)
 ●午前11時「幼児向けお楽しみプログラム」
 ●午後1時「各部屋紹介・カード作り」
 ●5月5日(休)
 ●午前9時から遊べます。



上池袋第二区民集会所

(上池袋ことぶきの家に併設)

洋室で定員45名。申込みは上池袋ことぶきの家 ☎576-6916



☆児童館の休日・日曜日・国民の祝日、年末年始ですが、この5月5日(休)は一部の館が開館します。利用時間は、午前9時~午後5時。

第11回豊島区憲法記念のつどい

国際平和年、われわれは今

●5月6日(休)午後1時30分~5時 区民センター1階文化ホール

プログラム

講演「国際平和と日本の役割」

映画「せんせい」

監督 大澤 豊



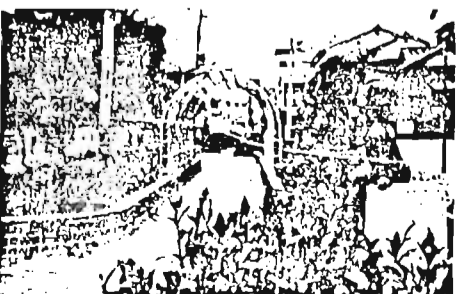
東京大学教授 関 寛治氏

世界の恒久平和は、人類共通の願いです。国連は今年を「国際平和年」に定め、平和への努力を訴えています。一人ひとりが、平和について自分で考えていく手がかかります。と思います。

6年度新規・拡充事業

谷端川緑道整備事業

暗きよ化した谷端川にうるおいのある「みどりのみち空間」を確保しよう。58年度から実施計画にもとづく事業として67年度を目途に緑道整備をおこなっており、すでに30mが完成している。これまでの整備部分はバラのアーチやツツジをはじめとする花と緑の遊歩道に子供のブロンズ像などが置かれ、また緑道と一体となった親水公園が新設されるなどバラエティに富んだものとなっている。今年度は27m(日の出橋~東橋62m、高松橋~境橋55m)を新設、あわせて第二親水公園新設事業も計画されている。



3千601万円

「みどりの日」関連行事

5月2日(土)は、東京都の「みどりの日」。東京都のみどりの増進計画の一環として都内各地でさまざまな事業が計画されている。

2千800万円

豊島区においても5月10日新設の池袋第二公園(池袋2-1-000)において、区立大明小学校児童の手で、豊島区の木であるツツジ25株を植樹、また子供たちのメッセージを添えた花のタネ袋を風船につけて飛ばす予定です。



特別区民税・都民税(普通徴収分)の前納報奨金制度が改正されました

昭和60年9月に、区税条例の改正が行われ、昭和61年度分からの特別区民税・都民税(普通徴収)の前納報奨金は、新しい制度により交付されることになりました。

交付時期	改正後(61年度分)		改正前(60年度分)	
	対象者	交付額	対象者	交付額
第1期納期(6月中)	第1期の納期に第1期とあわせて2、3、4期分を納税した人	10カ月	各納期の15日前に納税した人	1カ月から13カ月
上限	上限	25,000円	上限	32,500円
	下限	特になし	下限	30円
納付	納付	10円未満切り捨て	納付	1円未満切り捨て
	納付	全期分納付	納付	期別納付

ひとり暮らし老人に部屋の提供を

ひとり暮らしを老人で、住む部屋に困っている方があります。区ではその対策として、アパートなどの部屋を区が借り上げて、困っている老人に貸しています。

新年金制度 年金など給付の請求先は

昭和60年4月24日に国民年金法と厚生年金保険法が改正され、同年12月20日には各種共済組合法が改正されました。

年金の種類	加入者	請求先
老齢年金	●国民年金のみの加入者(第1号、第3号の一部) ●厚生年金+他の年金 ●共済組合+他の年金	市区町村 社会保険事務所
障害年金	●国民年金加入中に初診日のある方 ●20歳前に障害の生じた方が20歳になったとき ●厚生年金加入中に初診日のある方	市区町村 社会保険事務所
遺族年金	●国民年金加入中の場合 ●厚生年金加入中の死亡 ●高年齢年金・死亡一時金	市区町村 社会保険事務所

新たに就職した方に記念品を贈呈します

区内の中小企業(商店工場等)に今春採用された従業員の方(学歴・年齢を問いません)に、5月15日(木)までに各事業所までとめて経済課へご詳細:振替係245112

60歳以上の方へ 野菜づくり教室

5月8・22日、6月12日、7月3日、7月16日、午後1時30分～3時。池袋ことぶきの家。内容:プランター、ポリバケツなどを使って、ナス・トマト・きゅうり・パセリ・しそ・みつば・スーパセロリ・カイラン・小丸にんじんを栽培します。

生活指導相談室の開設

こどもの健全な育成を図ることを目的として、生活指導相談室を開設しました。各ご家庭で次のような問題がありましたら、在籍の学校を通してお申し込みください。

国保制度が一目で分かる「86国保のしおり」をどうぞ

国保制度の内容を加入者のみなさんにご理解いただくため、イラストで分かりやすく解説した「86国保のしおり」を作成しました。

健康いきいき プログラム

①太極拳教室(定員50名) 5月8日・16日・24日の毎週木曜日 午後1時15分～2時15分。②社交ダンス教室(男性のみ40名) 日程:会場は①と同じ。午後2時30分～4時。講師:アサノダンス・スクール 中野 利恵氏

緊急一時保育のご利用を

保護者が急病、出産、看護などで子供を保育することができない場合に、一時的に子供を預かって保育する制度です。

氏名	住所
加村智恵子	池袋本町 3-30-12の16
大黒和世	東池袋2-55の6
代永則子	南池袋3-18の40
平田高美子	千早町1-45

レクリエーション 体操

5月12日・17月28日の毎週月曜日 午後2時～3時。要町ことぶきの家。内容:音楽に合わせた軽い体操とゲーム、スポーツレクリエーションなど。講師:金子 信子氏。申込み:当館窓口(電話も可)。詳細:950・2281

キーボード教室 (鍵盤楽器)

健康につながる楽しい楽器演奏をしてみませんか。初心者の方も、講師が読めなくても演奏できます。

スポーツ少年団が交流運動会

3月30日大塚台小学校校庭で、区内14の少年団、約600名が参加して交流運動会が行われた。各少年団の色とりどりのユニホームがにぎやかなが、7種目の競技が行われ、「せんべい食い競争」では、順位を無視して好きなせんべいにくわえられず、苦笑の親御さんもお見え。お父さんお母さんと手作り弁当を食べ、楽しい一日を過ごした。

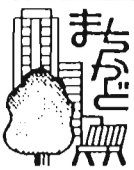


世界の行政資料から 「東京の文化・学習・スポーツ施設」(都教育委員会) 「保健衛生10年の歩み」(保健所の特別区移管10周年)「区衛生部・保健所」 「難病治療施設名簿」(厚生省 結核難病課編) 「ニューメディア白書」(郵政省編)

昭和60年度 行政情報公開制度の運用状況の公表

公開を求められた項目	請求件数	公開件数	公開率
(1) 社会教育団体名簿	12	12	100%
(2) 区立小中学校教員の教科担任名簿	1	1	100%
(3) その他(7項目)	9	8	83%
(1) 理美容、食料および環境衛生課文書処理課	14	14	100%
(2) 病院・診療所・施設所台帳	6	6	100%
(3) その他(12項目)	26	26	100%
(1) 大塚小学校児童小売票出店台帳	1	1	100%
(2) 東京都世帯人口戸数計	3	3	100%
(3) その他(3項目)	3	3	100%
(1) 災害救助費の経費および勤務名簿	3	3	100%
(2) その他(2項目)	2	2	100%
(1) 明会区議会議決事項名簿	26	26	100%
(2) 建築課補助台帳	4	4	100%
(3) その他(6項目)	0	0	0%
合計(39項目)	157	144	95%

手当の額	支払月
円	4・8・12月
月額 10,500	
月額 7,500	
月額 10,500	4・8・12月
月額 38,000	毎月



巣鴨の庶民史を 後世に

巣鴨の昔を語りあう会



今年1月25日創立総会を開き、区立郷土資料館の協力体制も整った本格的活動にはいった。現在会員数27名、月に1回程度の集いをもっている。(会長・小林謙一、事務局長・西村節子、総務・田嶋不二夫)

「戦後の大塚の発展が池袋に遅れたのは池袋軍が土地の買収をして...」

「この近くにあった歴史的な建物もなくなってしまった...」

「大塚の思い出、記憶を繋ぎあわせて記録に残していこう、この土地で生まれた者はこの土地の歴史を残さなければ、そんなさっかか...」

「抱えることのない巣鴨、大塚の思い出、記憶を繋ぎあわせて記録に残していこう、この土地で生まれた者はこの土地の歴史を残さなければ、そんなさっかか...」

「戦後の大塚の発展が池袋に遅れたのは池袋軍が土地の買収をして...」

「この近くにあった歴史的な建物もなくなってしまった...」

「大塚の思い出、記憶を繋ぎあわせて記録に残していこう、この土地で生まれた者はこの土地の歴史を残さなければ、そんなさっかか...」

「抱えることのない巣鴨、大塚の思い出、記憶を繋ぎあわせて記録に残していこう、この土地で生まれた者はこの土地の歴史を残さなければ、そんなさっかか...」

グループで勉強しませんか

生活の身近な問題について

身近な消費生活の問題を皆さんの手で調査研究を行うグループを募集します。

調査研究のテーマは「暮らしの家事ノート」「女性の就業と家庭生活」「これからの結婚と暮らし」など、身近な問題を取りあげてください。

応募資格：5名以上の区民の

生業資金のご案内

個人経営者の方へ

貸付限度額：1世帯100万円

返済期間：方法：6か月の据置期間を含め、10万円までの貸付は5年以内(54回)、100万円を超える貸付は6年以内(66回)

貸付利率：年利3.65パーセント

ただし、据置期間は無利息です。

申込み・詳細：福祉課課長係 2616

シロアリにご注意

建物の土台等を食い荒らす大害虫シロアリの羽アリは、4・5月ごろ、集団で(新婚旅行のため)飛び立つのを除いて、普通はなかなか目につきません。

羽アリを見つけたら、白アリが普通のアリかを確かめましょう。

心身障害者の方へ

● 保養施設の利用助成

対象：区内在住の心身障害者と付添いの方(障害者1名につき付添い1名)

① 助成額など：区民施設の場合は往復の交通費と1泊分の利用料を、心身障害者休業ホームの場合は往復の交通費(利用料は都で一部助成)を助成します。

② 助成回数：1人年度内1回。

③ 助成方法：請求先が61年4月から社会福祉協議会に変わりました。

5月 保健所カレンダー

受付時間 午前9:00~10:30 午後1:00~2:30

事業名	池袋保健所 (987)4171	長崎保健所 (957)1191
乳児健康診査(4か月児) (61年1月生まれの方)	6.20日(火) (1:00~2:00)	20.27日(火) 午後
1歳6か月児健康診査 (59年11月生まれの方)	9.16日(金) (9:00~10:00)	22.29日(木) 午前
3歳児健康診査 (58年4月生まれの方)	13日(火) (9:00~10:00, 1:00~2:00)	8.15日(木) 午後
3歳児心理相談	15日(木) 午前	8.15日(木) 午後
3歳児歯科健康診査 (58年4月生まれの方)	15日(木) (9:00~10:00, 1:00~2:00)	8.15日(木) 午後
歯科衛生相談 (3歳未満の方)	8.22.29日(木) 午前	毎週 火曜日 午前
産婦健康診査	8.22日(木) (1:00~2:00)	22.29日(木) 午後
乳幼児健康診査に伴う 母親の健康診査	8.22日(木) (1:00~2:00)	20.27日(火) 午後
ツベルクリン健康診査	6.29日(火) (1:00~2:00)	20.27日(火) 午後
結核予防接種(BCG)	8.22日(木) (1:00~2:00)	22.29日(木) 午後
麻疹抗体検査	7.21日(水) 午前 (電話予約のみ)	12.26日(月) 午前
一般健康相談 (健康相談)	毎週 水曜日 (健康相談は予約制)	毎週 月曜日 午前
一般健康相談 (健康相談) (健康相談、健康相談)	毎週 月曜日 午前	一般健康相談(健康相談)の その週 金曜日 午前
成人病相談	7.21日(水) 午後	2.16日(金) 午後
成人歯科相談	21日(水) 午後	16日(金) 午後
精神衛生相談 (3歳未満の方)	2.16日(金) (電話予約)	9.23日(金) 午後
母子健康相談	12.19日(月) 午後	
機能訓練		12日(月) 午後
印刷等	2.9.16.23日(金) (1:00~3:30)	7.14.21.28日(水) (1:00~3:30)
健康講座		19日(月) 午前

母子健康相談5月の日程

日時	場所
6日(火) 午前9時30分~10時30分	巣鴨児童館
9日(金) 午後1時30分~2時30分	南大塚社会教育会館
12日(月) 午後1時30分~2時30分	池袋保健所
16日(金) 午前9時30分~10時30分	池袋第一児童館
19日(月) 午後1時30分~2時30分	第十出張所
20日(火) 午前9時30分~10時30分	高田児童館
27日(火) 午前9時30分~10時30分	池袋木町児童館
7日(水) 午後1時30分~2時30分	第九出張所
16日(金) 午前10時~11時	南長崎第二児童館
19日(月) 午後1時30分~2時30分	長崎保健所
21日(水) 午前10時~11時	豊町第二児童館

心身障害者の方へ

やま、安房もとな、宮乃湯旅館、北狩野、那珂川苑、和楽荘、かえて荘、りんご村、竹内ペンション、ホテルエス、青少年の村の計18施設

② 区保養施設(豊島島(熱海)、秀山荘(山中湖)、高麗清流園(奥武蔵)、和泉(箱根湯本)の申込みは区民施設係241516。猪苗代青少年センターは、社会教育課3452。

● 巡回入浴サービス

在宅の重度障害者に巡回入浴車を派遣します。

● 対象：長期にわたり入浴が困難な方

① 身体障害者手帳2級以上または② 愛の手帳2度以上の方。ただし、伝染性、心臓、血管系の病気がかかっている方は対象外となります。

● 回数：月2回

● 各種福祉手当が増額されました。4月から、心身障害者福祉手当(月額1万円)が1万円500円に、難病者福祉手当(月額1万円)が1万5000円に、難病者福祉手当(月額1万円)が1万5000円に増額されました。

● 各手当の申請に必要なもの：① 印鑑 ② 身体障害者手帳または愛の手帳 ③ 本人の預金通帳(郵便局の口座を除く)

● 入浴サービス・福祉手当の申請・詳細：障害者福祉係 2619

手当を受けられる方

次の(1)~(4)の要件をみたす方

(1) 障害の程度が次のいずれかに該当する方

① 愛の手帳1~3級 ② 身体障害者手帳1・2級または進行性脳性麻痺

(2) 年齢が20歳以上の方

(3) 前年の所得(1~7月は前々年の所得)が次の表の限度額を超えていない方

(4) 規則で定める施設に入所していない方

支給額の区分

扶養親族の数	限度
0人	3,830円
1人	4,140円
以下1人増すごとに、308,000円を加算	

心身障害者福祉手当

区内在住で、次のいずれかの疾病(38種類)の症状がある方

ただし、心身障害者福祉手当、老人福祉手当、児童育成手当(障害手当)との併給はできません。

対象となる疾病... スモン、パーチエット病、重症筋無力症、全身性エリテマトーナス、多発性硬化症、再生不良性貧血、はん急性強皮症、多発性関節炎、筋性萎縮性硬化症、特異性血小板減少性紫斑病、サルコイドーシス、パーキンソン病、劇性肝炎、慢性肝炎、肝硬変、高血圧、悪性腫瘍、リウマチ、悪性高血圧、ウイルス動脈硬化症、せき髄小脳変性症、高熱てんかん、リビドーシス、結核性動脈硬化症、大腸炎、ピルカール病、天ほうそう、クローン病、ネフローゼ症候群、血友病、人工透析を必要とする腎不全、アミロイドーシス、慢性骨髄性白血病、ウェグナー肉芽腫症、田嶋病、特異性拡張型(うつ血型)心筋症、シェーグレン症候群、シャイドレーガー症候群、口唇付腫瘍... 疾病を証明する医師の診断書または東京都医師会助成実施要綱に基づく医療券が必要で。

重度心身障害者手当

区内在住で、施設に入所していない方のうち、障害の程度が次の一つに該当する方

① 重度の精神障害者で、常時複雑な介護を必要とする精神症状を有するもの

② 重度の精神障害者で、身体に障害があるもの

③ 重度の肢体不自由で両上下肢の機能が失われているもの

催し

手話サークル「ナンフル」

手話のできる人も、できない人も、お互いに助け合おう。

◇日時：毎週火曜日 午後6時30分～9時

◇会場：青年館3階 303号室

◇対象：区内在住の18歳以上、25歳以下の人

◇費用：無料

◇申し込み：青年館3階 303号室

聴覚障害者料理教室

5月8・22日、6月12・26日

午後6時～8時30分

◇会場：市民センター

◇費用：2,200円(申込みはがき)

◇対象：聴覚障害者料理教室希望者(2)氏名(4)年齢(5)性別を記入して、5月2日までに千歳豊島区東池袋1の18の1豊島区教育委員会社会教育課へ

◇詳細：社会教育係 3456

◆能楽鑑賞講座
「能・狂言に見る愛の鑑賞」

猪苗代の自然に親しむついで「山菜採りと温泉の旅」

5月23日(日)午後5時～26日(水)午前9時

◇対象：区内在住の18歳以上、25歳以下の人

◇費用：50名

◇申し込み：5月15日までに千歳豊島区青年センター

◇詳細：社会教育係 3452

秩父まつり会館 特別無料招待

昭和59年4月に開館した秩父まつり会館では、開館2周年および30万人入館達成を記念して本紙持参の市民の皆さまを無料で招待します。

◇期間：5月1日～6月30日(火曜日は休館日)

◇開館時間：午前9時～午後4時30分

◇利用方法：広報としま4月25日号を持参し、まつり会館の窓口にて提出してください(1部1名限り)

◇問い合わせ：当館 0494・231110

グループ・リーダー講習会(初級)

◇日時：5月15日(日) 午前10時～午後6時

◇会場：青年館3階

◇対象：区内在住の18歳以上、25歳以下の人

◇定員：40名

◇受講料：無料

◇申し込み：青年館3階 3455

青少年海外研修会

◇日時：6月1～6月10日

◇会場：青年館3階

◇対象：区内在住の18歳以上、25歳以下の人

◇定員：40名

◇受講料：無料

◇申し込み：青年館3階 3455

期日	テーマ
5月14日(木)	グループワークの活用
5月21日(木)	グループワークの活用
5月28日(木)	グループワークの活用
6月4日(木)	グループワークの活用
6月11日(木)	グループワークの活用
6月18日(木)	グループワークの活用
6月25日(木)	グループワークの活用
6月28日(土・日)	グループワークの活用
7月2日(木)	グループワークの活用

スポーツ

少女ソフトボール教室

4月27日(日)午後1時～3時

◇会場：千歳豊島区青年センター

◇対象：区内在住の12歳以上、18歳以下の人

◇定員：40名

◇費用：無料

◇申し込み：千歳豊島区青年センター

小学生卓球教室

5月7日(木)・14日(木)・21日(木)・28日(木)

◇会場：市民センター

◇対象：区内在住の小学生

◇定員：50名

◇費用：無料

◇申し込み：市民センター

少年サッカー教室

4月27日(日) 午後10時～午後11時

◇会場：市民センター

◇対象：区内在住の小学生

◇定員：50名

◇費用：無料

◇申し込み：市民センター

募集

児童館指導員(非常勤職員)

◇資格：小中学校いじめ防止の教育資格を有する方(年齢30歳以下)

◇勤務条件：月18日勤務、給与13万円(税込み)

◇採用予定人員：2名

◇採用期間：61年5月1日～62年3月(更新あり)

◇詳細：児童館課係 2711

社会教育事業の保育者

◇仕事の内容：家庭訪問、児童館活動等の社会教育事業に従事する方

◇勤務条件：月18日勤務、給与13万円(税込み)

◇採用予定人員：2名

◇採用期間：61年5月1日～62年3月(更新あり)

◇詳細：児童館課係 2711

事業所統計調査員

◇仕事の内容：受持ち区域内の事業所に調査票を配布・回収して、データ整理し、区へ提出する仕事

◇期間：5月1日～6月下旬

◇報酬：1.5万円(区内)～2.5万円(区外)

◇申し込み：5月15日までに市民課

勤労青年洋上セミナー

東京都では、勤労青年の心身の鍛錬と国際的視野の拡大を目的として、勤労青年洋上セミナーを開催しています。

◇期間：10月9日(木)～21日(木)

◇会場：中華人民共和国(北京)

◇資格：区内中小企業等(商店、工場)に2年以上勤務し、年齢が20歳以上30歳未満で、事業主が推薦する方

◇人数：若干名

◇参加費：5万円(その他旅費・調査費用は、別途各自負担)

官公所たより

●東京都人事委員会から：東京都職員採用試験概要

●東京府労働局から：労働保険料(雇川保険料と労働保険料)は、郵送される申告書に保険料を添えて、5月15日(木)までに最寄りの銀行または郵便局へ納付してください。

一次試験日	公告配付と申込み	受験資格(年齢は62年4月1日現在)
I 7月13日(日)	5月下旬～6月中旬	〈事務・技術〉22～27歳 〈職歴〉24～29歳 〈専門的な職種〉22～29歳
II 7月27日(日)	5月下旬～6月中旬	〈事務・技術〉20～25歳 〈専門的な職種〉20～25歳
III 10月12日(日)	7月上旬～9月中旬	〈事務・技術〉18～21歳
身体障害者対象者	8月中旬～10月中旬	〈事務〉18～27歳

乳幼児用小冊子「はぐみ」を配布します。

子供の健全な成長に最も影響を与えるのは親や家庭の在り方であるといわれています。

特に乳幼児への親の対応が、重要視されるようになってきました。教育委員会では乳幼児(0歳～2歳)をもつ家庭を対象に、皆さまの子育ての手助けとして、お子さまのすくやかな成長を願って小冊子「はぐみ」を作成しました。

ご希望の方は社会教育課にて配布します。

◇詳細：社会教育課 3455

移動図書館「あけぼの号」の巡回予定表

日	午前	午後
2金	10:15～11:15 第十出張所前 期込4-12-3 修養回帰集會 期込本局3-11-1	2:15～3:15 大塚団地Aパート 期込4-12-3 上池袋1-32 自由ガレージニア 高田2-8-9 三原重工3-4 期込5-3-4
7水	10:15～11:15 西池袋4-15-2 西池袋2-6-20	2:15～3:15 南大塚1-3-5 東池袋1-3-7 自由3-23-7
8木	10:15～11:15 西池袋4-15-2 西池袋2-6-20	2:15～3:15 南大塚1-3-5 東池袋1-3-7 自由3-23-7
9金	10:15～11:15 西池袋4-15-2 西池袋2-6-20	2:15～3:15 南大塚1-3-5 東池袋1-3-7 自由3-23-7
13火	10:15～11:15 西池袋4-15-2 西池袋2-6-20	2:15～3:15 南大塚1-3-5 東池袋1-3-7 自由3-23-7
14水	10:15～11:15 西池袋4-15-2 西池袋2-6-20	2:15～3:15 南大塚1-3-5 東池袋1-3-7 自由3-23-7
16金	10:15～11:15 西池袋4-15-2 西池袋2-6-20	2:15～3:15 南大塚1-3-5 東池袋1-3-7 自由3-23-7
20火	10:15～11:15 西池袋4-15-2 西池袋2-6-20	2:15～3:15 南大塚1-3-5 東池袋1-3-7 自由3-23-7
21水	10:15～11:15 西池袋4-15-2 西池袋2-6-20	2:15～3:15 南大塚1-3-5 東池袋1-3-7 自由3-23-7
23金	10:15～11:15 西池袋4-15-2 西池袋2-6-20	2:15～3:15 南大塚1-3-5 東池袋1-3-7 自由3-23-7
27火	10:15～11:15 西池袋4-15-2 西池袋2-6-20	2:15～3:15 南大塚1-3-5 東池袋1-3-7 自由3-23-7
28水	10:15～11:15 西池袋4-15-2 西池袋2-6-20	2:15～3:15 南大塚1-3-5 東池袋1-3-7 自由3-23-7

人口と世帯数

昭和61年 4月1日現在

人口総数 272,969(-970)

住民基本台帳による人口 266,047(-1104)

男 131,917(-760)

女 134,130(-344)

外国人登録人口 6,922(+134)

世帯数(住民基本台帳) 126,669(-322)

施設名	利用月	受付・抽せん	休館日
池袋「青春荘」 奥武蔵「青春荘」 清洲橋の利用は 6月16日からです。	6月分	5月1日(日)市民センター4階 受付9時から 抽せん9時30分から 空室予約午後1時から、電話可	6月10日～11日、6月24日～25日 ●青春荘、6月2日、6月5日(区主催事業) ●清洲橋、6月28日(区主催事業) ●青春荘…林間学校開設
池袋「和泉」	7月分まで	抽せん予約受付電話可	5月20日～21日 6月17日～18日 7月15日～16日

保養施設利用案内

保養施設利用案内

保養施設利用案内